

令和5年度

日 立 市 水 道 事 業 年 報

日 立 市 企 業 局

目 次

第1章 沿 革

沿 革	2
-----------	---

第2章 事業の概要

1 令和5年度事業の概要	6
(1) 業務状況	6
(2) 建設及び改良事業	6
(3) 災害復旧事業	6
(4) 財政状況	6
(5) 経営指標に関する事項	7
2 水道料金等	8
(1) 水道料金表	8
(2) 水道加入金	9
(3) 給水工事申請手数料	10

第3章 事業統計

1 給水状況	14
(1) 事業実績の推移	14
(2) 口径別使用水量	16
(3) 口径別有収水量の推移	16
2 水質検査状況	18
(1) 法令に基づく水質検査	18
(2) 独自に行う水質検査	18
3 薬品・電力使用状況	22
(1) 薬品使用量	22
(2) 電力使用量	23
4 給水・宅地内修理工事	25
(1) 給水工事実施状況	25
(2) 宅地内修理工事実施状況	26
5 量水器の設置状況	27
(1) 量水器の設置個数	27
(2) 量水器の撤去個数	27
(3) 量水器の型式別設置個数	27
6 漏水修理実施状況	28
(1) 原因別分類	28
(2) 地域別分類	28
(3) 口径別分類	29

7	漏水の推移	30
	(1) 管種別路上漏水の推移	30
	(2) 地区別路上漏水の推移	31
第4章 財務状況		
1	決算比較	36
	(1) 収益的収入及び支出比較表	36
	(2) 資本的収入及び支出比較表	38
	(3) 貸借対照表比較表	40
	(4) 固定資産明細	42
2	給水原価及び供給単価	44
3	経営分析	46
	(1) 資産及び資本構成比率	46
	(2) 回転率	46
	(3) 損益に関する比率	47
	(4) その他の比率	48
第5章 施設の概況		
1	現有施設	50
	(1) 庁舎	50
	(2) 取・導水施設	51
	(3) 浄水施設	52
	(4) 送・配水施設	54
2	導・送・配水管の管種別・口径別延長	68
	(1) 導・送水管の管種別・口径別延長	68
	(2) 配水管の管種別・口径別延長	69
	(3) 配水管の布設状況	70
	(4) 配水管の受贈状況	70
	(5) 配水管の除却延長	71
第6章 組織及び職員		
1	組織図	74
2	分掌事務	75
3	職員配置状況	79

第1章 沿革

日立水道株式会社の設立

日立鉱山や日立製作所では、大正時代から社宅や寮、倶楽部などへ水道による給水を行っていたが、一般市民にまでは及んでいなかった。昭和13年に、日立製作所多賀工場の新設計画とともに、工業用水として久慈川の水の導入が検討され、昭和15年から使用が開始された。さらに、従業員に対する飲料水の給水が計画されたが、日立市及び多賀町からの強い要望により、当初の計画を拡大し、昭和15年8月に日立製作所の系列会社として日立水道株式会社が設立された。これにより、翌16年7月から、市内の一部地区において水道による給水が行われるようになった。

当時の計画による給水人口は3万人、1人1日最大給水量は166Lであった。

日立市水道の発足

戦災復興を目的とするまちづくりの一環として、市民への給水を目的とする上水道事業を、市営にすべきとの見地から、昭和21年12月1日に市が日立水道株式会社を買収し、昭和23年10月1日に日立市水道として発足した。

第一期拡張工事

市営となった上水道事業だが、自己水源を持たず、依然として原水を株式会社日立製作所の工業用水に依存していたため、経営管理に支障が生じていた。

そこで、1日平均給水量 $3,300\text{m}^3$ の約3分の1、1日平均 $1,200\text{m}^3$ を自ら充足する計画で、市内平沢に補助水源を求め、昭和26年4月に着工、同年9月に完工した。

第二期拡張工事

夏期の最大需要に応えるため、昭和28年11月から会瀬浄水場に 300m^3 /日のろ過池を増設する工事を行い、昭和29年9月に完工した。

第三期拡張工事

人口増加に伴う水需要の増大により、1日最大 $3,500\text{m}^3$ の取水が可能な湧水を求め、昭和29年9月に、成沢町池の川地内「池の川水源」の工事に着手、昭和33年3月に完工した。

第四期拡張工事

第一次工事として、昭和33年3月から、給水人口10万人を対象とする取水、浄水、配水の各施設の築造工事を行い、昭和38年3月に完工した。

第二次工事は、昭和37年4月から、給水人口12万人を対象とした施設の築造工事を行い、昭和41年3月に完工した。

第五期拡張工事

第一次工事は、昭和42年4月から、給水人口17万6千人を対象とする取水、浄水、配水等の施設の築造工事を行い、昭和48年3月に完工した。

第二次工事は、昭和47年4月から着工し、昭和57年3月に給水人口19万8千人を対象とする施設を完工させた。

第六期拡張工事

第五期拡張工事までで、1日最大給水量は10万3,000m³となったが、その後もゆるやかではあるが水需要の増加が予想されたことや、久慈川の流量低下、それに伴う海水遡上による取水障害の発生などを理由に、茨城県が主体となって建設を進めていた十王ダムから、都市用水（2万8,960m³/日）の供給を受け、昭和53年4月から取水、浄水、配水等の施設の築造工事を行い、平成13年3月に完工した。

十王町の統合

平成16年11月1日には、十王町との合併に伴い、十王町水道事業の全部を引き継いだ。

これにより給水区域が拡張され、最大計画給水人口25万1,730人、1日最大給水量13万5,490m³となった。

十王町みはらし台地区の編入及び簡易水道事業の統合

平成27年6月1日には、十王町みはらし台地区を編入、また、平成28年4月1日には、これまで市で管理していた「中里地区簡易水道事業」及び「諏訪大平田地区簡易水道事業」を上水道事業に統合した。これに伴い給水区域を拡張するとともに、現状に合わせ、最大計画給水人口を18万2,300人に、1日最大給水量を6万8,400m³に見直した。

<これまでの経過>

種 別	期 間		事業費 (千円)	計 画		備 考
	起工 年月	竣工 年月		1日最大 給水量 (m ³)	給水人口 (人)	
創 設	S15. 9	S17. 11	857	4,980	30,000	日立水道株式会社 (S15. 8創設)
日立市水道発足	S23. 10 (発足)		-	4,980	30,000	日立水道株式会社を買収 (S21. 12買収)
第 一 期 拡 張	S26. 4	S26. 9	7,687	4,980	30,000	平沢水源新設
第 二 期 拡 張	S28. 11	S29. 9	2,762	4,980	30,000	会瀬浄水場ろ過池増設
第 三 期 拡 張	S29. 9	S33. 3	43,210	11,250	45,000	池の川水源新設
第四期第一次拡張	S33. 3	S38. 3	867,893	27,500	100,000	久慈川第一水源、森山浄水 場新設等
第四期第二次拡張	S37. 4	S41. 3	427,268	48,000	120,000	久慈川第一水源取水ポンプ 増設、水木水源新設、森山 浄水場浄水施設増設等
第五期第一次拡張	S42. 4	S48. 3	2,476,800	75,198	176,000	久慈川第二水源新設、森山 浄水場増設等
第五期第二次拡張	S47. 4	S57. 3	3,989,000	103,000	198,000	久慈川第一水源を第二水源 に統合、森山浄水場浄水施 設増設等
第 六 期 拡 張	S53. 4	H13. 3	22,203,826	130,490	237,800	十王川水源、日立十王浄水 場新設等
十王町の統合	H16. 11 (合併)			135,490	251,730	十王町との合併により、十 王町水道事業を引き継ぐ
みはらし台地区 の編入及び簡易 水道事業の統合	H27. 6 H28. 4			68,400	182,300	十王町みはらし台地区の編 入、簡易水道事業を上水道 事業に統合

第2章 事業の概要

1 令和5年度事業の概要

- (1) 業務状況
- (2) 工事概況
- (3) 災害復旧事業
- (4) 財政状況
- (5) 経営指標に関する事項

2 水道料金等

- (1) 水道料金表
- (2) 水道加入金
- (3) 給水工事申請手数料

1 令和5年度事業の概要

(1) 業務状況

水道事業における年度末の給水人口は163,448人になり、前年度に比べ2,898人減少し、給水件数は84,165件になり、前年度に比べ254件減少した。

年間給水量は19,485,298m³になり、前年度に比べ66,371m³の減少となった。有収水量は17,137,251m³になり、前年度に比べ226,331m³の減少となった。この結果、年間給水量に対する有収水量の割合である有収率は、前年度を0.9ポイント下回り、87.9%となった。

(2) 建設及び改良事業

安全でおいしい水を安定的に供給するため、水道施設の建設改良に係る各種事業を推進した。

浄水場については、森山浄水場において送水ポンプ棟築造工事（令和4年度から6年度までの継続事業）等を実施し、施設の建設改良に努めた。

送水及び配水施設については、久慈川系の施設においてポンプ設備改修工事等を実施するとともに、配水管については、緊急度の高い老朽管の更新工事を行い、施設の改良に努めた。

(3) 災害復旧事業

令和5年台風13号に伴う豪雨により被災し、漏水が発生した配水管及び給水管を復旧するため、配水管仮設工事等を実施した。

(4) 財政状況

損益計算において、収益的収入は3,289,914,076円で前年度に比べ137,420,125円の減額、収益的支出は2,932,211,192円で、能登半島地震に伴う給水活動など19,508,896円を特別損失として計上したものの、前年度に比べ160,543,951円の減額となった。この結果、当年度の純利益は、357,702,884円となり、前年度と比べ23,123,826円増加した。

資本的収入及び支出においては、収入総額^{※1}1,391,256,639円に対し、支出総額は3,589,763,284円で、その不足額2,198,506,645円は、当年度分損益勘定留保資金等^{※2}で全額補填した。

【※1 収入総額】

翌年度へ繰越される支出の財源に充当する額 935,000円を除いた額

【※2 当年度分損益勘定留保資金等】

当年度分消費税及び地方消費税資本的収支調整額 212,961,067円
 繰越工事資金 1,546,750円
 減債積立金 200,747,435円
 建設改良積立金 133,831,623円
 過年度分損益勘定留保資金 585,272,539円
 当年度分損益勘定留保資金 1,064,147,231円

(5) 経営指標に関する事項

令和5年度決算における経営成績について、経営の健全性を示す経常収支比率は、経常費用の減少等により前年度比1.06ポイント増の113.31%となり、健全経営の水準とされる100%を上回っている。

また、料金水準の妥当性を示す料金回収率は、経常費用の減少等により前年度比1.97ポイント増の111.95%となり、事業に必要な費用を給水収益（水道料金）で賄えている状況とされる100%を上回っている。

(経営指標の推移)

(単位 %)

指標名	R元	R2	R3	R4	R5
経常収支比率	109.53	110.07	114.90	112.25	113.31
料金回収率	99.34	107.76	112.94	109.98	111.95

(参考) 類似団体平均値 (R4) 経常収支比率 110.04%

料金回収率 99.41%

※ 経常収支比率とは、給水収益（水道料金）や一般会計からの繰入金等の収益で、維持管理費や支払利息等の費用をどの程度賄えているかを表し、経営の健全性を示す指標である。

(計算式) 経常収支比率＝経常収益÷経常費用×100

※ 料金回収率とは、水道水の供給に要する費用を、どの程度、給水収益（水道料金）で賄えているかを表した指標であり、料金水準を評価することができる。

(計算式) 料金回収率＝供給単価÷給水原価×100

2 水道料金等

(1) 水道料金表（平成26年4月1日から）

水道料金（1か月につき）							
給水管 の口径	専 用 栓					特別計量栓・湯屋栓	
	基本料金	従 量 料 金 （1m ³ につき）				基本料金	従量料金 （1m ³ につき）
		第1ブロック	第2ブロック	第3ブロック	第4ブロック		
mm							
φ 13	790 円	1～10m ³ まで 23円				500 円	
20	1,210 円	11～20m ³ まで 126円				900 円	
25	1,570 円					1,270 円	
30	1,820 円		21～30m ³ まで 144円	31～ 100m ³ まで 180円	101m ³ 以上	1,820 円	特別計量栓 341円
40	3,000 円				219円	3,000 円	湯 屋 栓 104円
50	4,500 円	1～20m ³ まで 126円				4,500 円	
75	10,000 円					10,000 円	
100	17,500 円					17,500 円	
150	39,000 円					39,000 円	
200	69,000 円					69,000 円	

上記の額に、100分の110を乗じて得た額が水道料金となる。この場合において、その額に1円未満の端数が生じたときは、その端数金額を切り捨てる。

※令和元年10月1日 消費税改正

<算出例> 口径20mmの一般家庭で1か月の使用水量が25m³の場合

基本料金 1,210円

従量料金 2,210円（1～10m³まで 230円(@23×10)

11～20m³まで 1,260円(@126×10)

21～25m³まで 720円(@144×5)

小 計 3,420円×1.10=3,762円

(2) 水道加入金（平成26年4月1日から）

(税込み)

給水管の口径	水道加入金の額	給水管の口径	水道加入金の額
φ 13 mm	29,700 円	φ 50 mm	484,000 円
φ 20 mm	66,000 円	φ 75 mm	1,100,000 円
φ 25 mm	110,000 円	φ 100 mm	1,958,000 円
φ 30 mm	176,000 円	φ 150 mm	4,400,000 円
φ 40 mm	313,500 円	φ 200 mm	7,810,000 円

「給水管の口径」とは、給水管に取り付けられるメータの口径と同口径のものをいう。

メータ口径を増加する工事の加入金の額は、新口径にかかる加入金と旧口径にかかる加入金の差額とする。

※令和元年10月1日 消費税改正

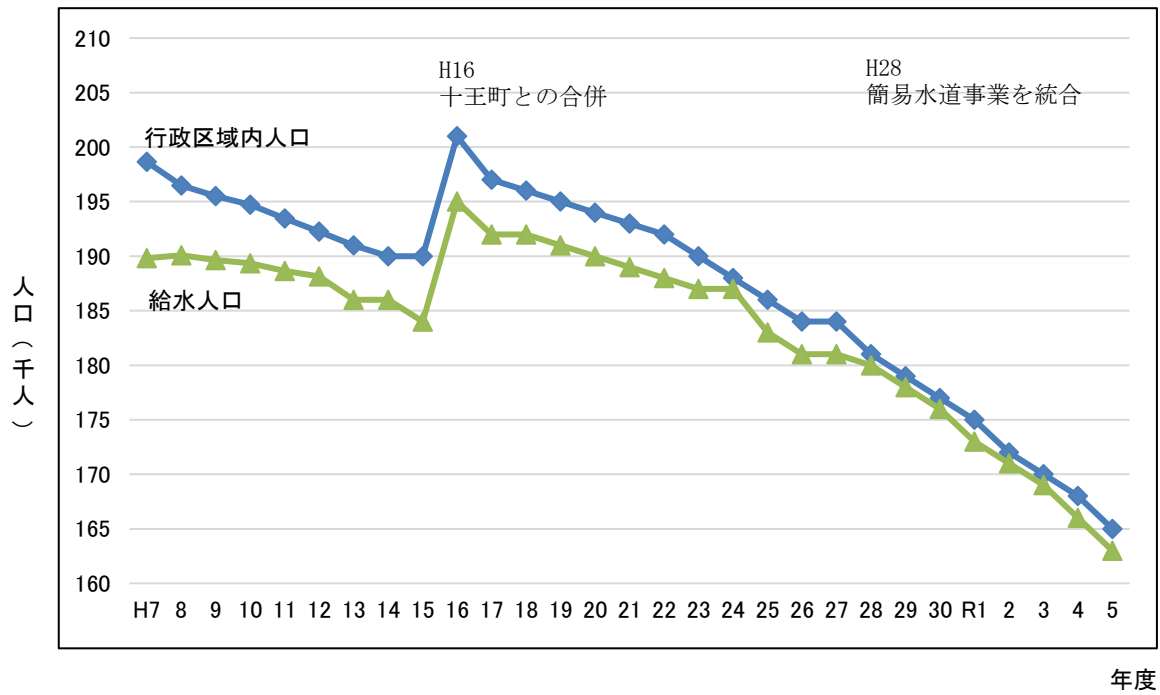
(3) 給水工事申請手数料

種 類	区 分	金 額
給 水 工 事 申 請 手 数 料	工事費が 1万円未満 1件につき	300 円
	〃 1万円以上3万円未満 〃	600 円
	〃 3万円以上5万円未満 〃	1,200 円
	〃 5万円以上10万円未満 〃	2,200 円
	〃 10万円以上15万円未満 〃	3,700 円
	〃 15万円以上20万円未満 〃	5,200 円
	〃 20万円以上 〃	工事費の3%以内
道路占用申請手数料	国、県道の占用を要するもの 〃	2,000 円
既設管検査申請手数料	水栓(蛇口) 1栓につき	200 円
指定給水装置工事事業者指定申請手数料	1件につき	10,000 円
指定給水装置工事事業者指定更新申請手数料	1件につき	10,000 円

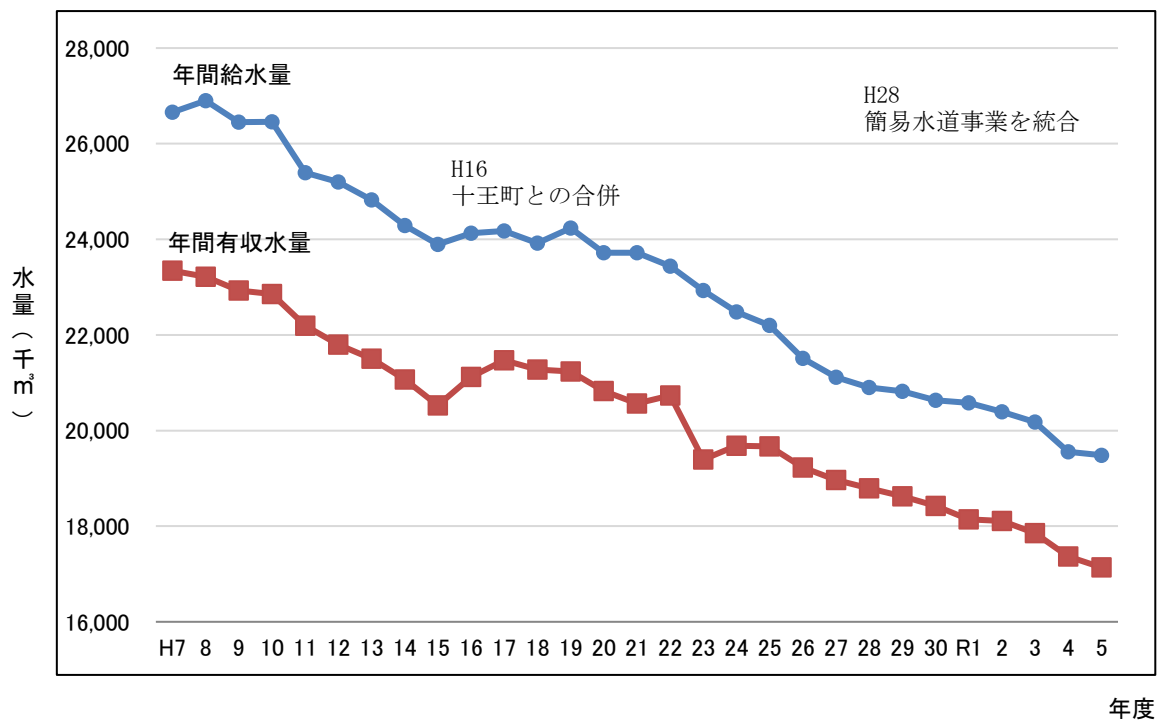
第3章 事業統計

- 1 給水状況
 - (1) 事業実績の推移
 - (2) 口径別使用水量
 - (3) 口径別有収水量の推移
- 2 水質検査状況
 - (1) 法令に基づく水質検査
 - (2) 独自に行う水質検査
- 3 薬品・電力使用状況
 - (1) 薬品使用量
 - (2) 電力使用量
- 4 給水・宅地内修理工事
 - (1) 給水工事実施状況
 - (2) 宅地内修理工事実施状況
- 5 量水器の設置状況
 - (1) 量水器の設置個数
 - (2) 量水器の撤去個数
 - (3) 量水器の型式別設置個数
- 6 漏水修理実施状況
 - (1) 原因別分類
 - (2) 地域別分類
 - (3) 口径別分類
- 7 漏水の推移
 - (1) 管種別路上漏水の推移
 - (2) 地区別路上漏水の推移

(参考)
給水人口と行政区域内人口の推移



(参考)
年間給水量と年間有収水量の推移



1 給水状況

(1) 事業実績の推移

年度	行政区域 内人口 (A)	給水区域 内人口 (B)	給水人口 (C)	普及率(D)		給水件数 (E)	年間取水量 (F)	年間給水量 (G)
				$\frac{(C)}{(A)} \times 100$	$\frac{(C)}{(B)} \times 100$			
	人	人	人	%	%	件	m ³	m ³
昭50	201,671	196,191	184,942	91.7	94.3	54,481	22,059,894	20,758,856
51	201,513	197,900	180,192	89.4	91.1	55,715	21,722,555	20,689,450
52	202,095	197,628	182,474	90.3	92.3	56,856	23,301,203	21,876,410
53	202,979	198,572	184,972	91.1	93.2	58,105	24,956,370	23,746,108
54	202,891	200,073	187,018	92.2	93.5	59,128	24,946,900	23,618,267
55	204,038	199,575	187,546	91.9	94.0	60,207	23,585,780	22,681,412
56	204,283	199,813	189,348	92.7	94.8	61,267	23,911,370	22,835,359
57	205,105	202,606	191,422	93.3	94.5	62,487	23,575,120	22,396,362
58	204,969	202,538	193,093	94.2	95.3	63,470	23,837,082	22,791,888
59	205,051	202,638	194,577	94.9	96.0	64,343	25,457,570	24,151,241
60	205,024	202,630	193,455	94.4	95.5	65,271	25,389,750	24,113,246
61	204,690	202,326	194,295	94.9	96.0	65,971	24,490,111	23,657,535
62	203,831	201,502	195,317	95.8	96.9	66,823	25,210,045	24,303,056
63	203,977	200,798	196,576	96.4	97.9	67,872	25,104,938	24,261,392
平成	202,857	200,565	197,866	97.5	98.7	68,905	26,564,868	24,010,995
2	202,830	200,557	199,385	98.3	99.4	70,213	26,814,581	25,628,945
3	203,081	201,058	192,654	94.9	95.8	71,499	27,365,451	25,995,458
4	201,113	199,165	191,159	95.1	96.0	72,441	27,606,535	26,351,526
5	200,618	198,663	190,995	95.2	96.1	73,313	27,513,928	26,227,957
6	199,635	197,706	190,391	95.4	96.3	74,197	27,749,983	26,660,439
7	198,650	196,785	189,819	95.6	96.5	74,787	27,494,081	26,899,668
8	196,469	194,631	190,077	96.7	97.7	75,460	27,039,044	26,452,996
9	195,506	193,696	189,648	97.0	97.9	75,743	26,898,279	26,454,794
10	194,711	192,926	189,357	97.3	98.2	76,213	26,821,439	25,393,451
11	193,458	191,717	188,650	97.5	98.4	76,765	25,805,186	25,196,401
12	192,265	190,519	188,144	97.9	98.8	76,874	26,228,682	24,823,945
13	191,128	189,346	186,783	97.7	98.6	77,254	25,785,763	24,498,365
14	190,257	188,572	186,009	97.8	98.6	77,606	24,974,343	24,285,984
15	189,525	186,989	184,487	97.3	98.7	77,596	24,434,572	23,890,404
16	200,576	198,490	195,376	97.4	98.4	81,826	25,470,605	24,125,208
17	197,860	195,844	192,594	97.3	98.3	82,122	24,963,275	24,175,873
18	196,549	194,516	192,147	97.8	98.8	82,544	24,661,552	23,917,422
19	195,068	193,134	190,984	97.9	98.9	82,600	24,857,357	24,232,298
20	193,832	191,952	190,223	98.1	99.1	82,819	24,651,773	23,717,942
21	192,617	190,782	189,012	98.1	99.1	83,094	25,220,988	23,720,798
22	191,750	189,968	188,384	98.2	99.2	83,360	25,274,942	23,438,518
23	190,337	188,597	187,116	98.3	99.2	84,134	25,127,343	22,931,442
24	188,393	186,535	185,167	98.3	99.3	84,190	25,058,530	22,659,719
25	186,132	184,341	183,060	98.3	99.3	83,940	23,649,332	22,201,734
26	183,760	182,645	181,431	98.7	99.3	84,107	23,324,655	21,510,288
27	183,732	182,022	180,881	98.4	99.4	84,289	22,905,767	21,116,273
28	181,412	180,928	179,885	99.2	99.4	84,907	22,615,840	20,903,147
29	179,207	178,733	177,738	99.2	99.4	84,602	22,172,417	20,818,371
30	177,088	176,624	175,681	99.2	99.5	84,987	22,163,893	20,630,125
令和	174,639	174,193	173,303	99.2	99.5	85,202	22,000,105	20,576,714
2	172,274	171,837	170,992	99.3	99.5	84,630	21,767,918	20,394,654
3	170,232	169,807	169,018	99.3	99.5	84,343	21,504,185	20,176,921
4	167,501	167,094	166,346	99.3	99.6	84,419	20,844,986	19,551,669
5	164,538	164,173	163,448	99.3	99.6	84,165	20,819,360	19,485,298

年間有収水量(H)	1日最大給水量(I)	1日平均給水量(J)	1人1日最大給水量(K)	1人1日平均給水量(L)	利用量率 給水量(G) 取水量(F)	有収率 有収水量(H) 給水量(G)
m ³	m ³	m ³	ℓ	ℓ	%	%
15,657,984	73,735	56,718	419	307	94.1	75.4
15,591,595	72,221	56,683	404	315	95.2	75.4
16,431,899	75,765	59,935	415	328	93.9	75.1
17,078,169	81,685	65,058	442	352	95.2	71.9
17,513,001	80,130	64,530	428	345	94.7	74.2
17,005,769	74,655	62,141	398	331	96.2	75.0
17,432,058	78,660	62,563	418	330	95.5	76.3
18,009,510	76,143	61,360	400	321	95.0	80.4
18,850,354	80,677	62,273	420	323	95.6	82.7
19,767,621	85,629	66,168	442	340	94.9	81.8
19,873,301	81,647	66,064	418	341	95.0	82.4
20,143,606	82,260	64,815	424	334	96.6	85.1
20,472,174	84,532	66,402	434	340	96.4	84.2
20,694,967	80,875	66,470	413	338	96.6	85.3
21,384,401	84,604	68,523	429	332	90.4	89.1
22,099,613	86,072	70,216	433	352	95.6	86.2
22,417,265	86,292	71,026	440	369	95.0	86.2
22,734,819	87,793	72,196	457	378	95.5	86.3
22,689,706	87,619	71,857	459	376	95.3	86.5
23,342,154	90,190	73,042	473	384	96.1	87.6
23,217,731	92,905	73,496	489	387	97.8	86.3
22,930,664	85,412	72,474	450	381	97.8	86.7
22,858,287	86,167	72,479	454	382	98.4	86.4
22,190,843	83,247	69,571	439	367	94.7	87.4
21,800,116	81,946	68,843	434	365	97.6	86.5
21,503,277	79,705	68,011	423	361	94.6	86.6
21,197,750	78,846	67,119	421	359	95.0	86.5
21,065,495	77,778	66,537	417	358	97.2	86.7
20,528,717	76,345	65,274	412	354	97.8	85.9
21,119,298	74,408	66,096	392	338	94.7	87.5
21,470,040	76,279	66,235	393	344	96.8	88.8
21,276,221	74,894	65,527	389	341	97.0	89.0
21,237,580	74,755	66,208	390	347	97.5	87.6
20,824,945	73,628	64,981	385	342	96.2	87.8
20,567,378	73,311	64,988	385	344	94.1	86.7
20,734,360	89,227	64,215	474	341	92.7	88.5
19,395,460	70,695	62,654	378	335	91.3	84.6
19,862,596	68,673	62,081	371	335	90.4	87.7
19,672,093	67,483	60,827	369	332	93.9	88.6
19,228,134	66,457	58,932	366	325	92.2	89.4
18,967,313	64,533	57,695	357	319	92.2	89.8
18,789,629	62,944	57,269	350	318	92.4	89.9
18,625,920	63,327	57,037	356	321	93.9	89.5
18,426,244	63,643	56,521	362	322	93.1	89.3
18,144,016	63,329	56,221	365	324	93.5	88.2
18,107,827	69,636	55,876	407	327	93.7	88.8
17,855,787	61,716	55,279	365	327	93.8	88.5
17,363,582	64,513	53,566	388	322	93.8	88.8
17,137,251	58,524	53,239	358	326	93.6	87.9

(2) 口径別使用水量

口径	水量	構成比	件数	構成比	1件1か月当たり 使用量
mm	m ³	%	件	%	m ³
φ 13	2,595,757	15.1	22,439	26.7	9.6
20	10,830,249	63.2	56,083	66.6	16.1
25	1,181,920	6.9	4,563	5.4	21.6
30	321,709	1.9	389	0.5	68.9
40	587,169	3.4	364	0.4	134.4
50	724,226	4.2	232	0.3	260.1
75	448,681	2.7	70	0.1	534.1
100	156,739	0.9	15	0.0	870.8
150	256,018	1.5	9	0.0	2,370.5
200	34,613	0.2	1	0.0	2,884.4
その他	170	0.0	0	0.0	-
計	17,137,251	100.0	84,165	100.0	17.0

(3) 口径別有収水量の推移

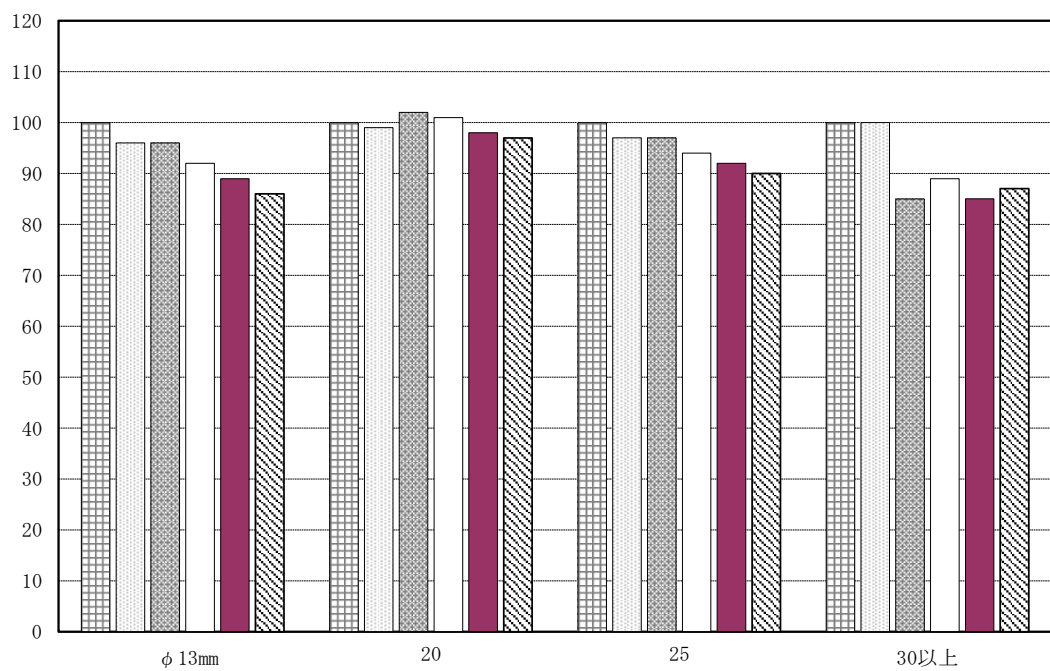
ア 口径別等有収水量

口径 年度	φ 13mm	20	25	30以上	その他	全 体
30	3,021,432	11,185,097	1,310,019	2,909,108	588	18,426,244
R元	2,899,163	11,047,736	1,277,144	2,919,399	604	18,144,046
2	2,903,402	11,456,291	1,265,733	2,482,289	112	18,107,827
3	2,787,461	11,245,097	1,237,275	2,585,079	875	17,855,787
4	2,680,422	10,997,937	1,206,587	2,478,246	390	17,363,582
5	2,595,757	10,830,249	1,181,920	2,529,155	170	17,137,251

イ すう勢比率

口径 年度	φ 13mm	20	25	30以上	全体
	30	100	100	100	100
R元	96	99	97	100	97
2	96	102	97	85	97
3	92	101	94	89	96
4	89	98	92	85	93
5	86	97	90	87	93

□30年度 □R元年度 ■2年度 □3年度 ■4年度 ▨5年度



(口径)

2 水質検査状況

(1) 法令に基づく水質検査(蛇口)

No.	No.	1	2	3	4	5	6	7	8
	配水系統 採水地点	石名坂系 下土木内町桜井内	久慈系 下土木内町	大沼系 東多賀町3丁目	多賀高区系 金沢町2丁目	多賀低区系 国分町2丁目	諏訪系 桜川町4丁目	鬼平高区系 西成沢町4丁目	鬼平低区系 会瀬町1丁目
水 質 基 準 項 目	1	一般細菌	0	0	0	0	0	0	0
	2	大腸菌	陰性	陰性	陰性	陰性	陰性	陰性	陰性
	3	カドミウム及びその化合物	<0.0003	<0.0003	<0.0003	<0.0003	<0.0003	<0.0003	<0.0003
	4	水銀及びその化合物	<0.00005	<0.00005	<0.00005	<0.00005	<0.00005	<0.00005	<0.00005
	5	セレン及びその化合物	<0.001	<0.001	<0.001	<0.001	<0.001	<0.001	<0.001
	6	鉛及びその化合物	<0.001	<0.001	<0.001	<0.001	<0.001	<0.001	<0.001
	7	ヒ素及びその化合物	<0.001	<0.001	<0.001	<0.001	<0.001	<0.001	<0.001
	8	六価クロム化合物	<0.002	<0.002	<0.002	<0.002	<0.002	<0.002	<0.002
	9	亜硝酸態窒素	<0.004	<0.004	<0.004	<0.004	<0.004	<0.004	<0.004
	10	シアン化物イオン及び塩化シアン	<0.001	<0.001	<0.001	<0.001	<0.001	<0.001	<0.001
	11	硝酸態窒素及び亜硝酸態窒素	0.6	0.6	0.6	0.6	0.6	0.6	0.5
	12	フッ素及びその化合物	<0.1	<0.1	<0.1	<0.1	<0.1	<0.1	<0.1
	13	ホウ素及びその化合物	<0.02	<0.02	<0.02	<0.02	<0.02	<0.02	<0.02
	14	四塩化炭素	<0.0001	<0.0001	<0.0001	<0.0001	<0.0001	<0.0001	<0.0001
	15	1,4-ジオキサン	<0.005	<0.005	<0.005	<0.005	<0.005	<0.005	<0.005
	16	ジス-1,2-ジクロロエチレン及びトランス-1,2-ジクロロエチレン	<0.0001	<0.0001	<0.0001	<0.0001	<0.0001	<0.0001	<0.0001
	17	ジクロロメタン	<0.0001	<0.0001	<0.0001	<0.0001	<0.0001	<0.0001	<0.0001
	18	テトラクロロエチレン	<0.0001	<0.0001	<0.0001	<0.0001	<0.0001	<0.0001	<0.0001
	19	トリクロロエチレン	<0.0001	<0.0001	<0.0001	<0.0001	<0.0001	<0.0001	<0.0001
	20	ベンゼン	<0.0001	<0.0001	<0.0001	<0.0001	<0.0001	<0.0001	<0.0001
	21	塩素酸	0.05	0.05	<0.05	<0.05	<0.05	0.06	<0.05
	22	クロロ酢酸	<0.002	<0.002	<0.002	<0.002	<0.002	<0.002	<0.002
	23	クロロホルム	0.018	0.018	0.018	0.017	0.018	0.019	0.019
	24	ジクロロ酢酸	0.003	<0.003	0.003	0.005	<0.003	0.004	<0.003
	25	ジブromクロロメタン	0.0013	0.0012	0.0012	0.0011	0.0012	0.0015	0.0014
	26	臭素酸	<0.001	<0.001	<0.001	<0.001	<0.001	<0.001	<0.001
	27	総トリハロメタン	0.025	0.025	0.024	0.023	0.025	0.026	0.027
	28	トリクロロ酢酸	0.013	0.014	0.012	0.013	0.011	0.013	0.012
	29	ブロモジクロロメタン	0.0056	0.0056	0.0055	0.0052	0.0055	0.0057	0.0058
	30	ブロモホルム	<0.0001	<0.0001	<0.0001	<0.0001	<0.0001	<0.0001	<0.0001
	31	ホルムアルデヒド	<0.008	<0.008	<0.008	<0.008	<0.008	<0.008	<0.008
	32	亜鉛及びその化合物	<0.01	<0.01	<0.01	<0.01	<0.01	<0.01	<0.01
	33	アルミニウム及びその化合物	0.02	0.02	0.02	0.03	0.03	0.04	0.03
	34	鉄及びその化合物	<0.01	<0.01	<0.01	<0.01	<0.01	<0.01	<0.01
	35	銅及びその化合物	<0.01	<0.01	<0.01	<0.01	<0.01	<0.01	<0.01
	36	ナトリウム及びその化合物	9.9	9.8	10	10	10	10	10
	37	マンガン及びその化合物	<0.005	<0.005	<0.005	<0.005	<0.005	<0.005	<0.005
	38	塩化物イオン	9.7	9.4	9.7	9.7	9.6	9.4	9.5
	39	カルシウム、マグネシウム等(硬度)	45	46	45	45	46	45	46
	40	蒸発残留物	108	110	111	108	112	107	109
	41	陰イオン界面活性剤	<0.02	<0.02	<0.02	<0.02	<0.02	<0.02	<0.02
	42	ジオキシミン	0.000003	0.000002	0.000002	0.000002	0.000002	0.000002	0.000002
	43	2-メチルイソボルネオール	<0.000001	<0.000001	<0.000001	<0.000001	<0.000001	<0.000001	<0.000001
	44	非イオン界面活性剤	<0.005	<0.005	<0.005	<0.005	<0.005	<0.005	<0.005
	45	フェノール類	<0.0005	<0.0005	<0.0005	<0.0005	<0.0005	<0.0005	<0.0005
	46	有機物(全有機炭素(TOC)の量)	1.1	1.1	1.1	1.1	1.1	1.1	1.0
	47	pH値	7.4	7.4	7.4	7.5	7.5	7.6	7.6
	48	味	異常なし	異常なし	異常なし	異常なし	異常なし	異常なし	異常なし
	49	臭気	異常なし	異常なし	異常なし	異常なし	異常なし	異常なし	異常なし
	50	色度	0.3	0.2	0.2	0.2	0.2	0.2	0.2
	51	濁度	<0.1	<0.1	<0.1	<0.1	<0.1	<0.1	<0.1
毎日 検査 項目	1	色	異常なし	異常なし	異常なし	異常なし	異常なし	異常なし	異常なし
	2	濁り	異常なし	異常なし	異常なし	異常なし	異常なし	異常なし	異常なし
	3	消毒の効果(残留塩素)	異常なし	異常なし	異常なし	異常なし	異常なし	異常なし	異常なし

(2) 独自に行う水質検査(蛇口)

No.	1	2	3	4	5	6	7	8	
水 質 管 理 目 標 設 定 項 目	3	ニッケル及びその化合物	0.001	<0.001	<0.001	<0.001	<0.001	<0.001	<0.001
	5	1,2-ジクロロエタン	<0.0001	<0.0001	<0.0001	<0.0001	<0.0001	<0.0001	<0.0001
	8	トルエン	<0.0001	<0.0001	<0.0001	<0.0001	<0.0001	<0.0001	<0.0001
	16	残留塩素	0.24	0.25	0.31	0.37	0.29	0.34	0.24
	17	カルシウム、マグネシウム等(硬度)	44	46	45	45	46	45	46
	18	マンガン及びその化合物	<0.005	<0.005	<0.005	<0.005	<0.005	<0.005	<0.005
	20	1,1,1-トリクロロエタン	<0.0001	<0.0001	<0.0001	<0.0001	<0.0001	<0.0001	<0.0001
	21	メチルtertブチルエーテル(MTBE)	<0.0001	<0.0001	<0.0001	<0.0001	<0.0001	<0.0001	<0.0001
	22	有機物等(過マンガン酸カリウム消費量)	2.8	2.8	2.8	2.8	2.7	2.7	2.8
	24	蒸発残留物	99	110	111	108	112	107	109
	25	濁度	<0.1	<0.1	<0.1	<0.1	<0.1	<0.1	<0.1
26	pH値	7.3	7.4	7.4	7.5	7.5	7.6	7.6	
27	腐食性(ランゲリア指数)	-1.7	-1.4	-1.5	-1.3	-1.3	-1.3	-1.2	
28	従属栄養細菌	-	0	0	0	0	0	0	
29	1,1-ジクロロエチレン	<0.0001	<0.0001	<0.0001	<0.0001	<0.0001	<0.0001	<0.0001	
30	アルミニウム及びその化合物	0.03	0.02	0.02	0.03	0.03	0.04	0.03	
そ の 他 の 項 目	1	電導度	14.9	15.5	15.5	15.4	15.5	15.5	15.7
	2	アンモニア態窒素	<0.02	<0.02	<0.02	<0.02	<0.02	<0.02	<0.02
	3	アルカリ度	31	38	39	39	39	39	39
	4	カルシウム硬度	31	32	32	32	32	32	33
	5	硫酸イオン	11	14	14	14	14	14	14
	6	気温	14.4	18.5	20.1	18.6	20.4	20.0	18.4
	7	水温	15.2	18.5	19.4	19.3	18.2	17.9	18.2

(令和5年度平均値)

9	10	11	12	13	14	15	16	水質基準値
平沢系	中里東部系	滑川系	北部配水池系	友部配水池系	みはらし台系	中里西部系	諏訪大平田系	
宮田町4丁目	入四間町	田尻町1丁目	田尻町7丁目	十王町伊師	十王町友部	下深荻町	諏訪町	
0	0	0	0	0	0	0	0	100 個/ml以下
陰性	陰性	陰性	陰性	陰性	陰性	陰性	陰性	検出されないこと
<0.0003	<0.0003	<0.0003	<0.0003	<0.0003	<0.0003	<0.0003	<0.0003	0.003 mg/L以下
<0.00005	<0.00005	<0.00005	<0.00005	<0.00005	<0.00005	<0.00005	<0.00005	0.0005 mg/L以下
<0.001	<0.001	<0.001	<0.001	<0.001	<0.001	<0.001	<0.001	0.01 mg/L以下
<0.001	<0.001	<0.001	<0.001	<0.001	<0.001	<0.001	<0.001	0.01 mg/L以下
<0.001	<0.001	<0.001	<0.001	<0.001	<0.001	<0.001	<0.001	0.01 mg/L以下
<0.002	<0.002	<0.002	<0.002	<0.002	<0.002	<0.002	<0.002	0.02 mg/L以下
<0.004	<0.004	<0.004	<0.004	<0.004	<0.004	<0.004	<0.004	0.04 mg/L以下
<0.001	<0.001	<0.001	<0.001	<0.001	<0.001	<0.001	<0.001	0.01 mg/L以下
0.6	0.6	0.6	0.6	0.6	<0.1	0.5	0.7	10 mg/L以下
<0.1	<0.1	<0.1	<0.1	<0.1	<0.1	<0.1	<0.1	0.8 mg/L以下
<0.02	<0.02	<0.02	<0.02	<0.02	<0.02	<0.02	<0.02	1.0 mg/L以下
<0.0001	<0.0001	<0.0001	<0.0001	<0.0001	<0.0001	<0.0001	<0.0001	0.002 mg/L以下
<0.005	<0.005	<0.005	<0.005	<0.005	<0.005	<0.005	<0.005	0.05 mg/L以下
<0.0001	<0.0001	<0.0001	<0.0001	<0.0001	<0.0001	<0.0001	<0.0001	0.04 mg/L以下
<0.0001	<0.0001	<0.0001	<0.0001	<0.0001	<0.0001	<0.0001	<0.0001	0.02 mg/L以下
<0.0001	<0.0001	<0.0001	<0.0001	<0.0001	<0.0001	<0.0001	<0.0001	0.01 mg/L以下
<0.0001	<0.0001	<0.0001	<0.0001	<0.0001	<0.0001	<0.0001	<0.0001	0.01 mg/L以下
<0.0001	<0.0001	<0.0001	<0.0001	<0.0001	<0.0001	<0.0001	<0.0001	0.01 mg/L以下
0.05	0.05	0.05	0.05	0.05	<0.05	0.06	<0.05	0.6 mg/L以下
<0.002	<0.002	<0.002	<0.002	<0.002	<0.002	<0.002	<0.002	0.02 mg/L以下
0.020	0.020	0.020	0.0071	0.0076	0.0012	0.022	0.0012	0.06 mg/L以下
<0.003	<0.003	<0.003	<0.003	<0.003	<0.003	<0.003	<0.003	0.03 mg/L以下
0.0014	0.0015	0.0014	0.0017	0.0018	0.0004	0.0017	0.0012	0.1 mg/L以下
<0.001	<0.001	<0.001	<0.001	<0.001	<0.001	<0.001	<0.001	0.01 mg/L以下
0.028	0.027	0.027	0.013	0.014	0.0023	0.031	0.0047	0.1 mg/L以下
0.011	0.012	0.013	0.006	0.007	<0.003	0.016	<0.003	0.03 mg/L以下
0.0061	0.0059	0.0062	0.0042	0.0044	0.0005	0.0067	0.0007	0.03 mg/L以下
<0.0001	<0.0001	<0.0001	<0.0001	<0.0001	0.0001	<0.0001	0.0015	0.09 mg/L以下
<0.008	<0.008	<0.008	<0.008	<0.008	<0.008	<0.008	<0.008	0.08 mg/L以下
<0.01	<0.01	<0.01	<0.01	<0.01	<0.01	0.01	<0.01	1.0 mg/L以下
0.03	0.03	0.03	0.02	0.03	<0.01	0.03	<0.01	0.2 mg/L以下
<0.01	<0.01	<0.01	<0.01	<0.01	0.01	<0.01	<0.01	0.3 mg/L以下
<0.01	<0.01	<0.01	<0.01	<0.01	<0.01	<0.01	<0.01	1.0 mg/L以下
10	10	10	8.3	8.4	7.8	10	10	200 mg/L以下
<0.005	<0.005	<0.005	<0.005	<0.005	<0.005	<0.005	<0.005	0.05 mg/L以下
9.4	9.9	9.4	8.5	8.5	7.2	10	7.3	200 mg/L以下
46	46	46	27	27	160	47	118	300 mg/L以下
108	108	106	81	79	226	105	188	500 mg/L以下
<0.02	<0.02	<0.02	<0.02	<0.02	<0.02	<0.02	<0.02	0.2 mg/L以下
0.000002	0.000002	0.000002	0.000001	0.000001	0.000001	0.000002	0.000001	0.00001 mg/L以下
<0.000001	<0.000001	<0.000001	<0.000001	<0.000001	<0.000001	<0.000001	<0.000001	0.00001 mg/L以下
<0.005	<0.005	<0.005	<0.005	<0.005	<0.005	<0.005	<0.005	0.02 mg/L以下
<0.0005	<0.0005	<0.0005	<0.0005	<0.0005	<0.0005	<0.0005	<0.0005	0.005 mg/L以下
1.0	1.0	1.0	0.73	0.71	0.35	1.0	0.38	3 mg/L以下
7.6	7.6	7.6	7.6	7.5	7.9	7.7	8.2	5.8以上8.6以下
異常なし	異常なし	異常なし	異常なし	異常なし	異常なし	異常なし	異常なし	異常でないこと
異常なし	異常なし	異常なし	異常なし	異常なし	異常なし	異常なし	異常なし	異常でないこと
0.2	0.3	0.2	0.1	0.1	0.2	0.2	<0.1	5度以下
<0.1	<0.1	<0.1	<0.1	<0.1	<0.1	<0.1	<0.1	2度以下
異常なし	異常なし	異常なし	異常なし	異常なし	異常なし	異常なし	異常なし	異常でないこと
異常なし	異常なし	異常なし	異常なし	異常なし	異常なし	異常なし	異常なし	異常でないこと
異常なし	異常なし	異常なし	異常なし	異常なし	異常なし	異常なし	異常なし	0.1 mg/L以上

9	10	11	12	13	14	15	16	目標値
<0.001	<0.001	<0.001	<0.001	<0.001	<0.001	<0.001	<0.001	0.02 mg/L以下
<0.0001	<0.0001	<0.0001	<0.0001	<0.0001	<0.0001	<0.0001	<0.0001	0.004 mg/L以下
<0.0001	<0.0001	<0.0001	0.0004	<0.0001	<0.0001	<0.0001	<0.0001	0.4 mg/L以下
0.24	0.40	0.27	0.36	0.32	0.23	0.21	0.21	1 mg/L以下
46	46	46	27	27	160	47	118	10mg/L以上, 100mg/L以下
<0.005	<0.005	<0.005	<0.005	<0.005	<0.005	<0.005	<0.005	0.01 mg/L以下
<0.0001	<0.0001	<0.0001	<0.0001	<0.0001	<0.0001	<0.0001	<0.0001	0.3 mg/L以下
<0.0001	<0.0001	<0.0001	<0.0001	<0.0001	<0.0001	<0.0001	<0.0001	0.02 mg/L以下
2.6	2.7	2.4	1.8	1.9	1.3	2.4	1.3	3 mg/L以下
108	108	106	81	79	226	105	188	30mg/L以上, 200mg/L以下
<0.1	<0.1	<0.1	<0.1	<0.1	<0.1	<0.1	<0.1	1度以下
7.6	7.6	7.6	7.6	7.5	7.9	7.7	8.2	7.5程度
-1.2	-1.2	-1.2	-1.7	-1.7	0.0	-1.2	0.0	-1程度以上とし、極力0に近づける
0	0	0	0	0	0	0	0	2,000個/ml以下(暫定)
<0.0001	<0.0001	<0.0001	<0.0001	<0.0001	<0.0001	<0.0001	<0.0001	0.1 mg/L以下
0.03	0.03	0.03	0.02	0.03	<0.01	0.03	<0.01	0.1 mg/L以下
15.5	15.6	15.6	10.7	10.7	33.7	16.1	27.7	mS/m
<0.02	<0.02	<0.02	<0.02	<0.02	<0.02	<0.02	<0.02	mg/L
39	39	39	27	27	130	39	86	度
33	33	33	19	20	95	33	81	mg/L
14	14	14	6.7	6.8	27	14	32	mg/L
20.4	20.4	21.6	20.9	20.9	20.8	18.1	19.9	℃
19.5	17.2	20.0	17.4	18.2	19.6	17.0	17.8	℃

(2)独自に行う水質検査(水源・浄水場入口・出口)

(令和5年度平均値)

No.	項目	森山浄水場				十王浄水場			水木水源 ^{※5}		諏訪浄水場		水質基準値 ^{※4}
		水源 ^{※1}	入口 ^{※2}	1系出口	2系出口	水源	入口	出口 ^{※3}	入口	出口	入口	出口	
1	一般細菌	220	140	0	0	250	87	0	0		10	83	100 個/ml以下
2	大腸菌	110	100	0	0	110	130	0	0		0	0	検出されないこと
3	カドミウム及びその化合物	<0.0003	<0.0003	<0.0003	<0.0003	<0.0003	<0.0003	<0.0003	<0.0003		<0.0003	0.0025	0.003 mg/L以下
4	水銀及びその化合物	<0.00005	-	-	-	<0.00005	-	-	-		-	0.00050	0.0005 mg/L以下
5	セレン及びその化合物	<0.001	<0.001	<0.001	<0.001	<0.001	<0.001	<0.001	<0.001		<0.001	0.008	0.01 mg/L以下
6	鉛及びその化合物	0.009	0.010	<0.001	<0.001	0.008	0.002	<0.001	<0.001		<0.001	0.008	0.01 mg/L以下
7	ヒ素及びその化合物	<0.001	<0.001	<0.001	<0.001	<0.001	<0.001	<0.001	<0.001		<0.001	0.008	0.01 mg/L以下
8	六価クロム化合物	0.003	0.004	<0.002	<0.002	<0.002	0.002	<0.002	<0.002		<0.002	0.016	0.02 mg/L以下
9	亜硝酸態窒素	0.010	-	-	-	<0.004	-	-	-		-	0.040	0.04 mg/L以下
10	シアン化物イオン及び塩化シアン	<0.001	-	-	-	<0.001	-	-	-		-	0.010	0.01 mg/L以下
11	硝酸態窒素及び亜硝酸態窒素	0.3	0.4	0.5	0.5	0.4	0.3	0.6	0.5		0.1	8.4	10 mg/L以下
12	フッ素及びその化合物	0.1	<0.1	<0.1	<0.1	<0.1	<0.1	<0.1	<0.1		<0.1	0.6	0.8 mg/L以下
13	ホウ素及びその化合物	0.02	<0.02	<0.02	<0.02	0.02	<0.02	<0.02	<0.02		<0.02	0.83	1.0 mg/L以下
14	四塩化炭素	<0.0001	<0.0001	<0.0001	<0.0001	<0.0001	<0.0001	<0.0001	<0.0001		<0.0001	0.0016	0.002 mg/L以下
15	1,4-ジオキサン	<0.005	-	-	-	<0.005	-	-	-		-	0.050	0.05 mg/L以下
16	ジス-1,2-ジクロロエチレン 及びトリス-1,2-ジクロロエチレン	<0.0001	<0.0001	<0.0001	<0.0001	<0.0001	<0.0001	<0.0001	<0.0001		0.0003	0.033	0.04 mg/L以下
17	ジクロロメタン	<0.0001	<0.0001	<0.0001	<0.0001	<0.0001	<0.0001	<0.0001	<0.0001		<0.0001	0.016	0.02 mg/L以下
18	テトラクロロエチレン	<0.0001	<0.0001	<0.0001	<0.0001	<0.0001	<0.0001	<0.0001	<0.0001		<0.0001	0.0083	0.01 mg/L以下
19	トリクロロエチレン	<0.0001	<0.0001	<0.0001	<0.0001	<0.0001	<0.0001	<0.0001	<0.0001		0.0008	0.0083	0.01 mg/L以下
20	ベンゼン	<0.0001	<0.0001	<0.0001	<0.0001	<0.0001	<0.0001	<0.0001	<0.0001		<0.0001	0.0083	0.01 mg/L以下
21	塩素酸	<0.05	<0.05	0.05	<0.05	<0.05	<0.05	0.07	<0.05		<0.05	0.50	0.6 mg/L以下
22	クロロ酢酸	<0.002	<0.002	<0.002	<0.002	<0.002	<0.002	<0.002	<0.002		<0.002	<0.002	0.02 mg/L以下
23	クロロホルム	<0.0001	<0.0001	0.012	0.010	<0.0001	0.0013	0.0042	0.010		0.0012	0.051	0.06 mg/L以下
24	ジクロロ酢酸	<0.003	<0.003	0.006	<0.003	<0.003	<0.003	<0.003	<0.003		<0.003	0.025	0.03 mg/L以下
25	ジブロモクロロメタン	<0.0001	<0.0001	0.0012	0.0012	<0.0001	0.0003	0.0013	0.0012		0.0001	0.083	0.1 mg/L以下
26	臭素酸	-	-	-	-	-	-	-	-		-	0.010	0.01 mg/L以下
27	総トリハロメタン	<0.0001	<0.0001	0.017	0.014	<0.0001	0.0022	0.0081	0.014		0.0019	0.085	0.1 mg/L以下
28	トリクロロ酢酸	<0.003	<0.003	0.011	0.008	<0.003	<0.003	0.003	0.008		<0.003	0.026	0.03 mg/L以下
29	ブロモジクロロメタン	<0.0001	<0.0001	0.0037	0.0032	<0.0001	0.0006	0.0024	0.0032		0.0004	0.025	0.03 mg/L以下
30	ブロモホルム	<0.0001	<0.0001	0.0001	0.0002	<0.0001	<0.0001	0.0001	0.0002		<0.0001	0.075	0.09 mg/L以下
31	ホルムアルデヒド	-	-	<0.008	<0.008	-	-	-	<0.008		-	0.080	0.08 mg/L以下
32	亜鉛及びその化合物	0.02	0.07	<0.01	<0.01	<0.01	0.07	<0.01	<0.01		<0.01	0.83	1.0 mg/L以下
33	アルミニウム及びその化合物	0.23	0.11	0.02	0.03	0.23	0.11	0.02	0.03		<0.01	0.16	0.2 mg/L以下
34	鉄及びその化合物	0.06	0.17	<0.01	<0.01	0.04	0.05	<0.01	<0.01		0.01	0.25	0.3 mg/L以下
35	銅及びその化合物	<0.01	0.01	<0.01	<0.01	<0.01	<0.01	<0.01	<0.01		<0.01	0.83	1.0 mg/L以下
36	ナトリウム及びその化合物	8.9	8.5	10	10	7.0	7.6	8.5	10		10	160	200 mg/L以下
37	マンガン及びその化合物	<0.005	0.016	<0.005	<0.005	<0.005	0.006	<0.005	<0.005		0.012	0.041	0.05 mg/L以下
38	塩化物イオン	5.7	4.9	9.6	9.6	3.7	5.0	8.3	9.6		12	160	200 mg/L以下
39	カルシウム、マグネシウム等(硬度)	48	46	46	46	27	29	37	46		97	257	300 mg/L以下
40	蒸発残留物	134	107	105	106	86	84	97	106		213	433	500 mg/L以下
41	陰イオン界面活性剤	<0.02	-	-	-	<0.02	-	-	-		-	0.20	0.2 mg/L以下
42	ジェオスミン	0.000003	-	0.000004	0.000004	0.000001	-	-	0.000004		-	0.000010	0.00001 mg/L以下
43	2-メチルイソボルネオール	0.000001	-	0.000001	<0.000001	<0.000001	-	-	<0.000001		-	0.000010	0.00001 mg/L以下
44	非イオン界面活性剤	<0.005	-	-	-	<0.005	-	-	-		-	0.020	0.02 mg/L以下
45	フェノール類	<0.0005	-	-	-	<0.0005	-	-	-		-	0.0050	0.005 mg/L以下
46	有機物 (全有機炭素(TOC)の量)	2.9	1.8	1.2	1.2	1.8	1.0	0.66	1.2		0.41	2.6	3 mg/L以下
47	pH値	7.4	7.5	7.3	7.5	7.7	7.6	7.5	7.5		7.5	7.5	5.8以上8.6以下
48	味	-	-	異常なし	異常なし	-	異常なし	異常なし	異常なし		異常なし	異常なし	異常でないこと
49	臭気	微藻臭	-	異常なし	異常なし	異常なし	異常なし	異常なし	異常なし		異常なし	異常なし	異常でないこと
50	色度	18	8.3	0.4	0.5	22	4.8	0.1	0.5		0.1	4.2	5 度以下
51	濁度	14	7.1	<0.1	<0.1	18	6.3	<0.1	<0.1		0.1	1.6	2 度以下

No.	項目	森山浄水場				十王浄水場			水木水源 ^{※5}		諏訪浄水場		目標値 ^{※4}
		水源	入口	1系出口	2系出口	水源	入口	出口	入口	出口	入口	出口	
1	アンチモン及びその化合物	-	<0.002	-	-	-	<0.002	-	-	-	0.020	0.02 mg/L以下	
2	ウラン及びその化合物	-	<0.0002	-	-	-	<0.0002	-	-	-	0.0020	0.002 mg/L以下(暫定)	
3	ニッケル及びその化合物	<0.001	0.003	<0.001	<0.001	<0.001	<0.001	<0.001		<0.001	0.016	0.02 mg/L以下	
5	1,2-ジクロロエタン	<0.0001	<0.0001	<0.0001	<0.0001	<0.0001	<0.0001	<0.0001		<0.0001	0.0033	0.004 mg/L以下	
8	トルエン	<0.0001	<0.0001	<0.0001	<0.0001	<0.0001	<0.0001	<0.0001		<0.0001	0.33	0.4 mg/L以下	
9	フタル酸ジ(2-エチルヘキシル)	-	<0.006	-	-	-	<0.006	-	-	-	0.080	0.08 mg/L以下	
13	ジクロロアセトニトリル	-	-	0.002	0.002	-	-	<0.001	0.002	-	0.010	0.01 mg/L以下(暫定)	
14	抱水クロラール	-	-	0.003	0.005	-	-	<0.002	0.005	-	0.020	0.02 mg/L以下(暫定)	
15	農薬類	-	0.4	-	-	-	0.01	-	-	-	1	1以下 ^{※6}	
16	残留塩素	-	-	0.65	0.66	-	0.49	0.55	0.66		0.60	0.93	1 mg/L以下
17	カルシウム、マグネシウム等(硬度)	48	46	46	46	27	29	37	46		97	257	10mg/L以上、100mg/L以下
18	マンガン及びその化合物	<0.005	0.016	<0.005	<0.005	<0.005	0.006	<0.005	<0.005		0.012	0.041	0.01 mg/L以下
19	遊離炭酸	-	-	4.4	1.9	-	-	2.0	1.9		-	20	20 mg/L以下
20	1,1,1-トリクロロエタン	<0.0001	<0.0001	<0.0001	<0.0001	<0.0001	<0.0001	<0.0001		<0.0001	0.25	0.3 mg/L以下	
21	メチル-tert-ブチルエーテル	<0.0001	<0.0001	<0.0001	<0.0001	<0.0001	<0.0001	<0.0001		<0.0001	0.016	0.02 mg/L以下	
22	有機物等(過マンガン酸カリウム消費)	15	8.5	2.8	2.7	12	5.0	1.6	2.7		1.3	2.9	3 mg/L以下
23	臭気強度(TON)	-	-	<1	<1	-	-	<1	<1		-	3	3以下
24	蒸発残留物	134	107	105	106	86	84	97	106		213	433	30mg/L以上、200mg/L以下
25	濁度	14	7.1	<0.1	<0.1	18	6.3	<0.1	<0.1		0.1	1.6	1度以下
26	pH値	7.4	7.5	7.3	7.5	7.7	7.6	7.5	7.5		7.5	7.5	7.5程度
27	腐食性(ランゲリア指数)	-1.3	-1.3	-1.5	-1.3	-1.6	-1.7	-1.7	-1.3		-0.8	-1.5	-1程度以上とし、極力0に近づける
28	従属栄養細菌	-	-	-	-	-	-	-	-		-	-	2,000個/mL以下(暫定)
29	1,1-ジクロロエチレン	<0.0001	<0.0001	<0.0001	<0.0001	<0.0001	<0.0001	<0.0001	<0.0001		<0.0001	0.083	0.1 mg/L以下
30	アルミニウム及びその化合物	0.23	0.11	0.02	0.03	0.23	0.11	0.02	0.03		<0.01	0.08	0.1 mg/L以下
31	ペルフルオロオクタンスルホン酸(PFOS)及びペルフルオロオクタノ酸(PFOA)	-	0.000002	-	-	-	<0.000002	-	-		-	-	0.00005 mg/L以下(暫定)
1	クリプトスポリジウム	-	0個/10L	0個/10L	0個/10L	-	0個/10L	0個/10L	-		0個/10L	-	-
2	ジアルジア	-	0個/10L	0個/10L	0個/10L	-	0個/10L	0個/10L	-		0個/10L	-	-
3	ダイオキシン類	-	-	-	<0.0012pg-TEQ/L	-	-	-	-		-	-	1pg-TEQ/L以下(暫定)
4	生物化学的酸素要求量(BOD)	1.7	1.2	-	-	1.4	1.4	-	-		-	-	- mg/L
5	化学的酸素要求量(COD)	4.8	1.7	-	-	4.0	2.6	-	-		-	-	- mg/L

※1 水源：取水口原水

※2 入口：浄水場原水

※3 出口：浄水場浄水

※4 水質基準値、目標値は、参考値です。なお、基準値、目標値は、給水栓水(蛇口)に適用されます。

※5 水木水源は、東日本大震災以降、給水していないため、浄水の水質検査を実施していません。

ただし、原水については、継続して水質状況を監視しています。

※6 農薬類の目標値は、各農薬の検出値と目標値との比の総和です。

3. 薬品・電力使用状況

(1) 薬品使用量

(令和5年度 単位:Kg)

月	高分子凝集剤		次亜塩素酸ナトリウム		粉末活性炭		消石灰
	森山	十王	森山	十王	森山	十王	森山
4	60,280	10,514	21,180	3,185	0	0	0
5	70,730	10,957	22,180	4,083	1,720	0	0
6	64,430	19,808	22,050	4,565	0	39	0
7	55,050	16,599	27,100	5,175	0	0	0
8	52,750	12,946	31,690	6,354	370	22,865	0
9	59,660	16,151	23,950	6,168	950	8,421	0
10	44,590	11,709	22,590	4,437	520	4,738	0
11	45,110	10,141	20,280	3,346	310	223	0
12	34,650	9,280	14,910	2,512	10	3,791	0
1	39,800	9,914	15,270	2,147	10	765	0
2	35,890	9,297	14,130	2,044	40	1,862	0
3	56,820	10,662	19,460	2,433	70	1,162	0
計	619,760	147,978	254,790	46,449	4,000	43,866	0

(各年度)

H30	536,810	154,949	291,290	47,380	6,703	747	20,319
R元	606,530	153,284	275,190	53,497	5,082	695	12,711
2	625,610	121,982	259,070	37,397	757	77	7,303
3	640,110	151,126	223,250	47,211	4,240	122	10,364
4	617,080	120,709	249,160	43,401	1,830	15,975	0

(2) 電力使用量(高圧電力・低圧電力)

(令和5年度 単位:KWH)

施設名 月	久慈川系											低圧電力施設		計
	高圧電力施設											(箇所)		
	取・導水施設 高揚ポンプ場	森山浄水場	会瀬配水場	多賀 ポンプ場	大沼 ポンプ場	兎平高区 配水池向 ポンプ設備	台原配水池向 ポンプ設備	諏訪 ポンプ場	中丸 ポンプ場	青葉台 ポンプ場				
4	354,619	70,330	111,973	118,632	39,460	39,248	27,001	14,667	44,762	6,746	17,766	61,709	35	906,913
5	359,952	71,297	115,594	120,521	40,720	40,414	28,066	15,300	46,772	6,579	18,334	59,786	35	923,335
6	358,649	69,847	113,992	119,863	40,216	39,453	23,749	14,952	44,710	6,256	17,744	60,918	35	910,349
7	382,889	75,469	116,926	128,498	43,226	41,704	24,592	16,226	47,771	6,761	18,738	60,567	35	963,367
8	386,126	75,770	119,651	129,247	44,318	41,637	24,550	16,154	47,534	6,856	19,128	65,052	35	976,023
9	368,851	72,185	112,211	123,372	43,750	39,641	23,685	15,050	45,055	6,183	17,941	64,507	35	932,431
10	371,930	73,718	107,918	125,446	42,635	41,266	23,932	15,617	46,849	6,773	18,462	60,368	35	934,914
11	362,191	72,048	106,087	121,867	41,110	40,054	23,432	15,074	45,821	6,649	17,925	60,566	35	912,824
12	381,914	75,829	113,401	127,284	42,722	41,082	24,281	15,552	48,984	6,765	18,231	59,526	35	955,571
1	380,338	74,906	111,242	125,050	41,867	41,428	22,713	15,393	48,063	6,441	15,674	64,450	35	947,565
2	348,269	69,044	101,569	116,174	41,003	37,263	19,905	13,939	44,571	5,819	12,819	62,316	35	872,691
3	367,361	71,939	110,352	120,319	42,478	39,894	21,152	14,744	46,654	6,170	13,274	57,345	35	911,682
計	4,423,089	872,382	1,340,916	1,476,273	503,505	483,084	287,058	182,668	557,546	77,998	206,036	737,110		11,147,665
(各年度)	4,789,348	948,838	1,447,026	1,640,849	525,556	510,780	286,701	196,796	593,496	74,516	182,389	778,113		11,974,408
R元	4,726,096	941,686	1,436,165	1,607,481	516,895	499,331	284,681	190,930	584,739	74,676	187,963	792,472		11,843,115
2	4,961,921	979,262	1,425,095	1,841,195	510,541	508,412	283,793	192,965	556,432	80,804	193,088	770,045		12,303,553
3	4,611,840	913,093	1,418,870	1,599,198	503,692	510,299	278,857	188,796	555,462	83,850	187,044	766,567		11,617,568
4	4,476,775	890,883	1,352,986	1,577,708	492,948	487,203	295,931	185,569	563,790	78,317	216,019	749,379		11,367,508

(2) 電力使用量(高压電力・低压電力)

施設名 月	十 王 川 系				
	高压電力施設		低压電力施設		計
	取・導水施設 十王川取水場	十王浄水場	(箇所)		
4	103,467	45,521	19,191	9	168,179
5	109,982	47,975	18,761	9	176,718
6	107,435	46,828	19,144	9	173,407
7	114,680	49,973	18,517	9	183,170
8	114,896	48,925	19,349	9	183,170
9	110,489	47,032	18,897	9	176,418
10	111,898	47,617	18,488	9	178,003
11	109,241	46,813	19,276	9	175,330
12	114,766	49,955	18,794	9	183,515
1	114,310	48,723	19,718	9	182,751
2	107,383	46,041	19,559	9	172,983
3	112,444	47,953	18,233	9	178,630
計	1,330,991	573,356	227,927		2,132,274

(各年度)

30	587,057	1,364,011	226,110		2,177,178
R元	570,036	1,391,098	225,360		2,186,494
2	452,997	1,181,577	233,479		1,868,053
3	561,676	1,335,257	233,155		2,130,088
4	537,046	1,290,078	230,558		2,057,682

(令和5年度 単位:KWH)

施設名 月	中里・諏訪大平田地区(旧簡易水道施設)		計	
	高压電力施設 中里第1増圧ポンプ場	低压電力施設 (箇所)		
4	15,518	13,327	7	28,845
5	15,398	12,549	7	27,947
6	16,066	13,261	7	29,327
7	16,608	12,968	7	29,576
8	16,475	13,359	7	29,834
9	15,987	14,320	7	30,307
10	14,280	12,636	7	26,916
11	14,688	13,551	7	28,239
12	17,350	13,834	7	31,184
1	18,041	14,772	7	32,813
2	17,534	14,912	7	32,446
3	16,613	13,517	7	30,130
計	194,558	163,006		357,564

30	184,259	174,395		358,654
R元	188,125	172,280		360,405
2	201,066	181,893		382,949
3	205,283	175,174		380,457
4	213,210	167,441		380,651

4 給水・宅地内修理工事

(1) 給水工事实施状況

(令和5年度 単位:件)

月	新設工事		改造工事		撤去工事		計	
	申請件数	竣工件数	申請件数	竣工件数	申請件数	竣工件数	申請件数	竣工件数
4	35	46	49	58	10	7	94	111
5	33	18	38	48	5	9	76	75
6	29	32	35	32	7	9	71	73
7	29	36	22	33	5	6	56	75
8	26	39	34	39	17	8	77	86
9	26	25	31	31	6	2	63	58
10	24	23	24	30	3	3	51	56
11	20	32	45	29	14	14	79	75
12	22	34	28	41	10	7	60	82
1	16	21	20	22	4	14	40	57
2	19	18	27	21	12	4	58	43
3	29	22	26	33	5	9	60	64
計	308	346	379	417	98	92	785	855

(各年度)

R元	396	392	521	518	97	84	1,014	994
2	390	381	472	496	69	57	931	934
3	359	345	544	462	82	73	985	880
4	382	304	474	442	89	78	945	824

(2) 宅地内修理工事実施状況

(令和5年度 単位:件)

月	水 栓	止水栓	メータ廻り	給 水 管	その他	計
4	8	2	12	2	2	26
5	6	3	6	8	3	26
6	12	1	17	6	0	36
7	6	4	15	9	0	34
8	17	1	20	15	0	53
9	8	4	17	13	0	42
10	10	3	23	9	0	45
11	12	0	23	11	0	46
12	12	9	17	9	1	48
1	10	2	24	13	0	49
2	3	6	34	11	2	56
3	6	2	14	13	0	35
計	110	37	222	119	8	496

(各年度)

R元	189	122	250	114	37	712
2	96	85	280	149	38	648
3	114	86	222	133	53	608
4	208	88	233	91	3	623

5 量水器の設置状況

(1) 量水器の設置個数(新設・口径変更)

(令和5年度 単位:個)

口径(mm) 月	13	20	25	30	40	50	75	100	150	200	計
4	1	47	1		1	1					51
5	9	49	1	1							60
6	8	44	2	1							55
7	12	39	1	1				1			54
8	26	31	1								58
9	24	50	1								75
10	3	27				2					32
11	16	24				1					41
12	1	23	60		1	2					87
1	6	23	55								84
2	12	120	1								133
3	8	28	51								87
計	126	505	174	3	2	6	0	1	0	0	817
構成比(%)	15.4	61.9	21.3	0.4	0.2	0.7	0.0	0.1	0.0	0.0	100.0

(2) 量水器の撤去個数

(令和5年度 単位:個)

口径(mm)	13	20	25	30	40	50	75	100	150	200	計
個数	311	253	33	8	5	4	0	1	0	0	615
構成比(%)	50.5	41.1	5.4	1.3	0.8	0.7	0.0	0.2	0.0	0.0	100.0

(3) 量水器の型式別設置個数(全体)

(令和5年度末累計 単位:個)

口径(mm)	13	20	25	30	40	50	75	100	150	200	計
接線流羽根車式	35,856	63,542	6,002	441	447						106,288
軸流羽根車式						272	76				348
電磁式								13	8	1	22
計	35,856	63,542	6,002	441	447	272	76	13	8	1	106,658
構成比(%)	33.6	59.6	5.6	0.4	0.4	0.3	0.1	0.0	0.0	0.0	100.0

6 漏水修理実施状況

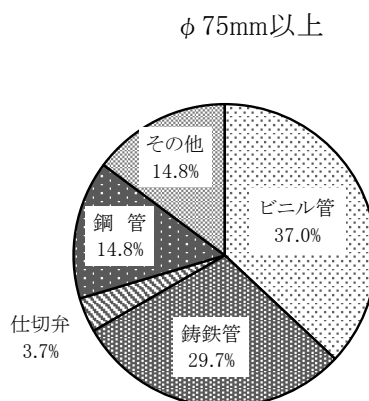
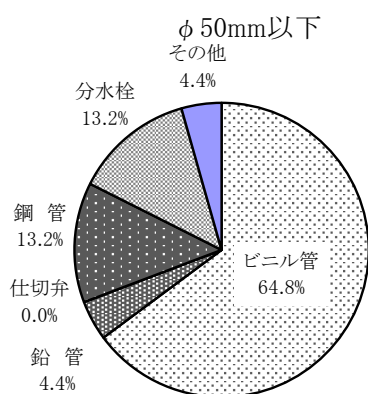
(1) 原因別分類（令和5年度）

φ 50mm以下

原因別	ビニル管	鉛管	仕切弁	鋼管	分水栓	その他	合計
件数	59件	4件	0件	12件	12件	4件	91件
比率	64.8	4.4	0.0	13.2	13.2	4.4	100

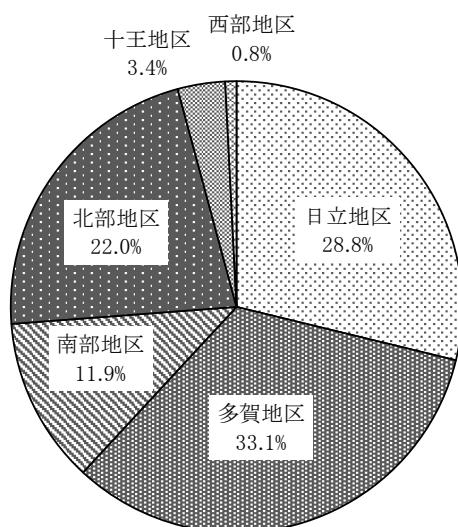
φ 75mm以上

原因別	ビニル管	铸铁管	仕切弁	鋼管	その他	合計
件数	10件	8件	1件	4件	4件	27件
比率	37.0	29.7	3.7	14.8	14.8	100



(2) 地域別分類（令和5年度）

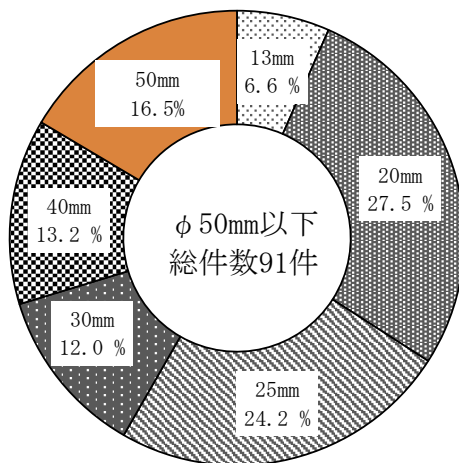
地域別	日立地区	多賀地区	南部地区	北部地区	十王地区	西部地区	合計
件数	34件	39件	14件	26件	4件	1件	118件
比率	28.8	33.1	11.9	22.0	3.4	0.8	100



(3) 口径別分類（令和5年度）

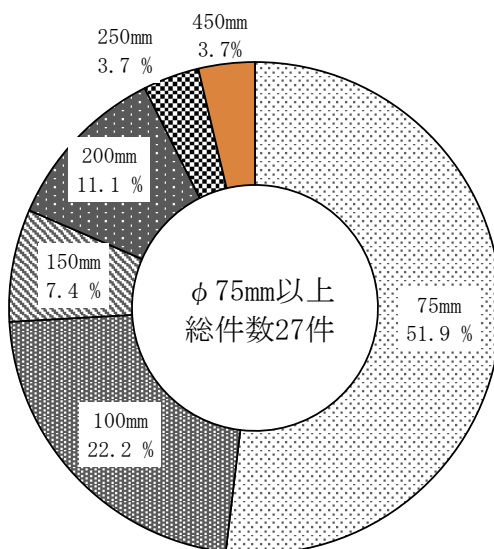
φ 50mm以下

口径別	13mm	20mm	25mm	30mm	40mm	50mm	合計
件数	6件	25件	22件	11件	12件	15件	91件
比率	6.6	27.5	24.2	12.0	13.2	16.5	100



φ 75mm以上

口径別	75mm	100mm	150mm	200mm	250mm	450mm	合計
件数	14件	6件	2件	3件	1件	1件	27件
比率	51.9	22.2	7.4	11.1	3.7	3.7	100



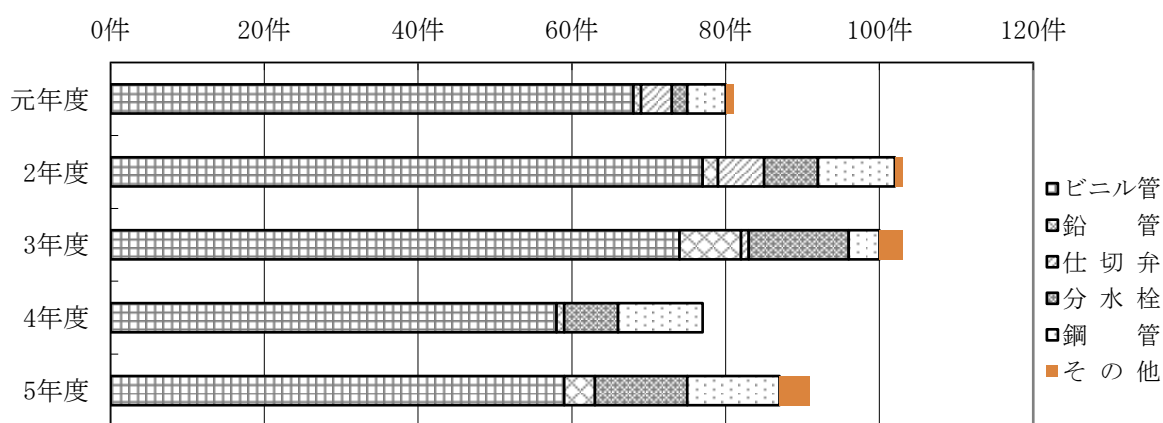
7 漏水の推移

(1) 管種別路上漏水の推移

口径50mm以下

(単位：件)

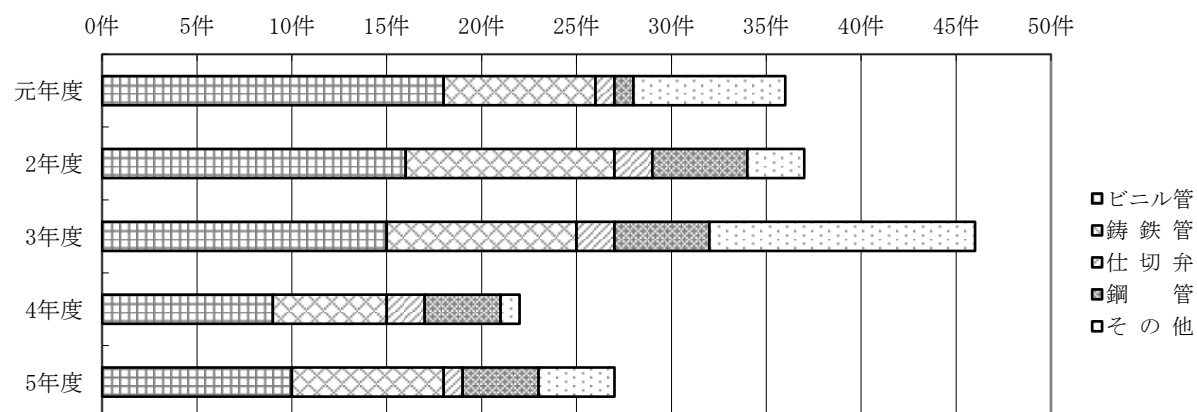
管種／年度	元年度	2年度	3年度	4年度	5年度
ビニル管	68	77	74	58	59
鉛 管	1	2	8	1	4
仕切弁	4	6	1	0	0
分水栓	2	7	13	7	12
鋼 管	5	10	4	11	12
その他	1	1	3	0	4
全 体	81	103	103	77	91



口径75mm以上

(単位：件)

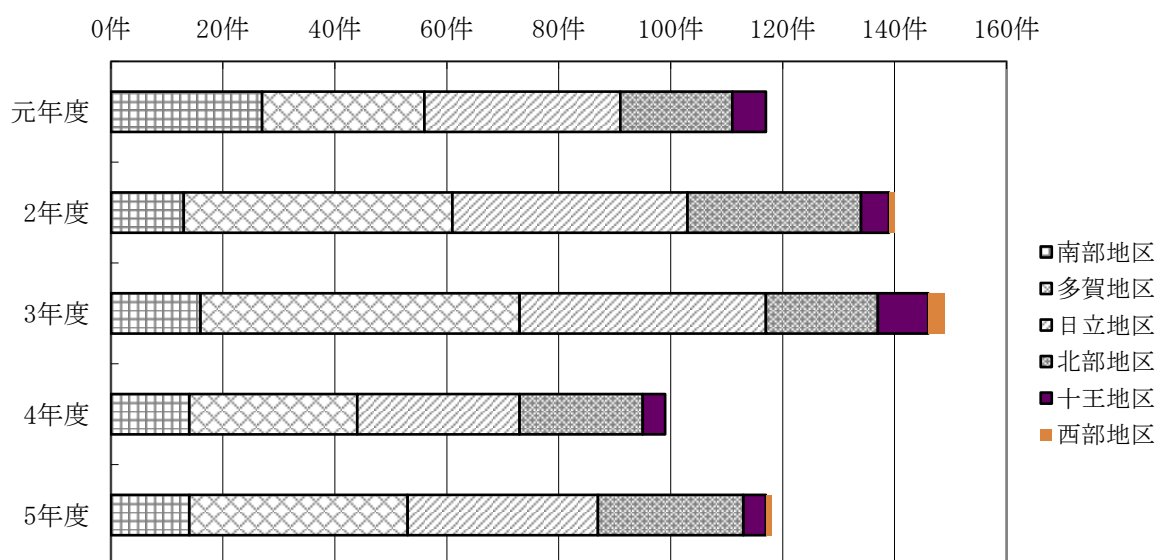
管種／年度	元年度	2年度	3年度	4年度	5年度
ビニル管	18	16	15	9	10
鋳鉄管	8	11	10	6	8
仕切弁	1	2	2	2	1
鋼 管	1	5	5	4	4
その他	8	3	14	1	4
全 体	36	37	46	22	27



(2) 地区別路上漏水の推移

(単位：件)

地区／年度	元年度	2年度	3年度	4年度	5年度
南部地区	27	13	16	14	14
多賀地区	29	48	57	30	39
日立地区	35	42	44	29	34
北部地区	20	31	20	22	26
十王地区	6	5	9	4	4
西部地区	0	1	3	0	1
全 体	117	140	149	99	118



第4章 財務状況

1 決算比較

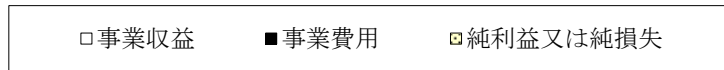
- (1) 収益的収入及び支出比較表
- (2) 資本的収入及び支出比較表
- (3) 貸借対照表比較表
- (4) 固定資産明細

2 給水原価及び供給単価

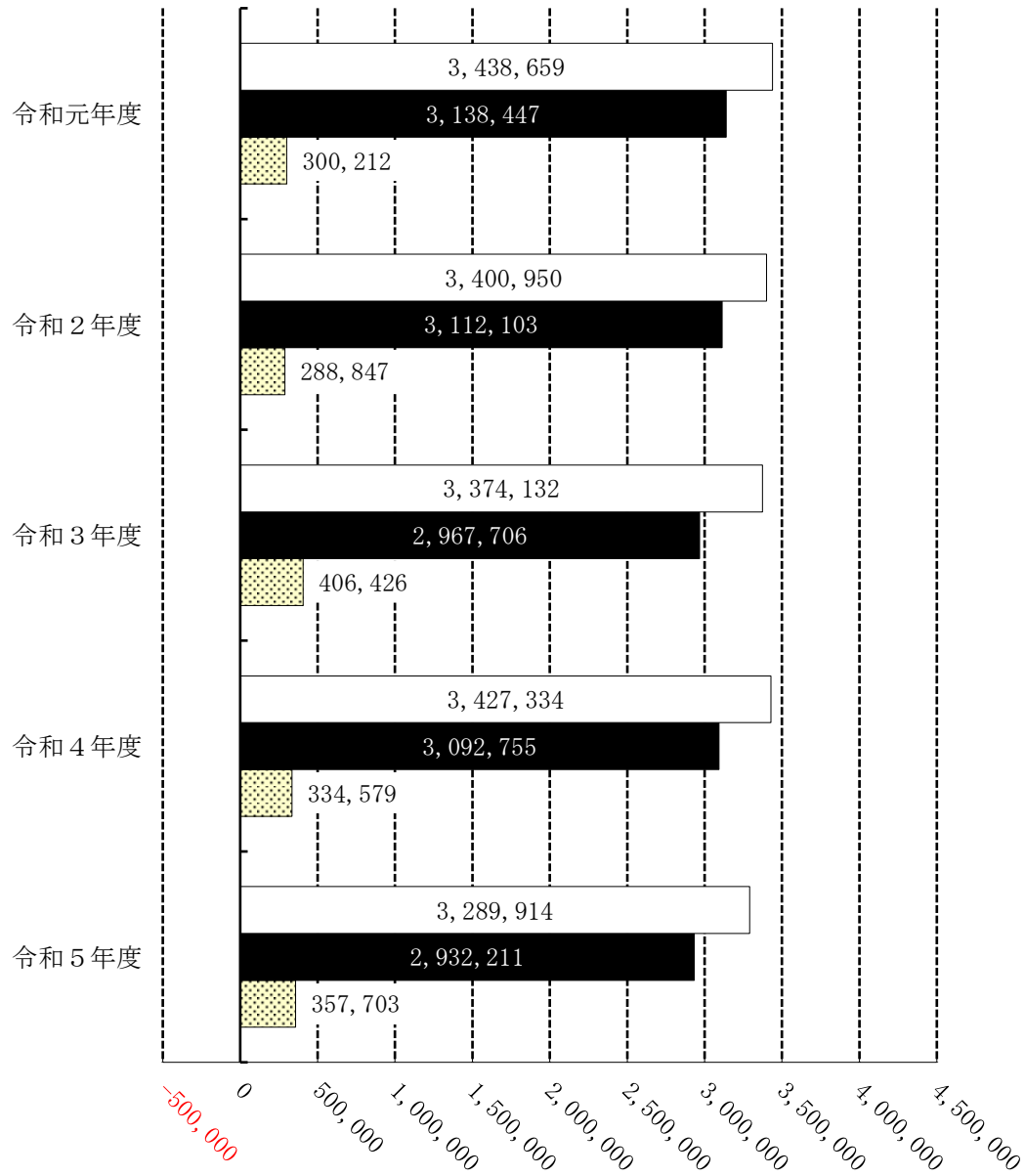
3 経営分析

- (1) 資産及び資本構成比率
- (2) 回転率
- (3) 損益に関する比率
- (4) その他の比率

(参考)
 水道事業会計収支決算年度別比較表



(単位：千円)



1 決算比較

(1) 収益的収入及び支出比較表

項 目	R元年度		2年度		3年度	
	金 額	構成比	金 額	構成比	金 額	構成比
	円	%	円	%	円	%
収益的収入	3,438,659,289	100.0	3,400,949,474	100.0	3,374,131,616	100.0
営業収益	2,987,364,845	86.9	2,935,979,269	86.3	3,147,396,630	93.2
給水収益	2,931,823,743	85.3	2,886,871,033	84.9	2,864,242,870	84.9
受託工事収益	2,148,322	0.1	663,226	0.0	2,269,281	0.1
一般会計負担金	6,735,280	0.2	6,333,910	0.2	7,034,170	0.2
下水道事業会計負担金	0	0.0	0	0.0	210,656,636	6.2
その他の営業収益	46,657,500	1.3	42,111,100	1.2	63,193,673	1.8
営業外収益	450,243,872	13.1	464,970,205	13.7	226,734,986	6.8
受取利息及び配当金	614,333	0.0	513,353	0.0	345,887	0.0
他会計負担金	213,755,535	6.2	221,859,143	6.5	6,940,295	0.2
長期前受金戻入	184,806,022	5.4	187,896,577	5.5	189,684,017	5.6
雑収益	45,163,967	1.3	48,963,794	1.5	24,217,837	0.8
一般会計補助金	5,904,015	0.2	5,737,338	0.2	5,546,950	0.2
特別利益	1,050,572	0.0	0	0.0	0	0.0
土地売却益	1,050,572	0.0	0	0.0	0	0.0
収益的支出	3,138,447,524	100.0	3,112,102,597	100.0	2,967,706,093	100.0
営業費用	2,914,906,940	92.9	2,895,682,591	93.0	2,774,521,048	93.5
原水及び浄水費	853,105,217	27.2	792,756,731	25.5	763,753,264	25.7
配水費	196,290,069	6.2	225,197,971	7.2	167,050,510	5.6
給水費	139,415,547	4.4	153,809,989	4.9	151,613,263	5.1
受託工事費	1,835,000	0.1	537,000	0.0	1,793,900	0.1
業務費	224,685,299	7.2	232,225,715	7.5	226,990,334	7.6
総係費	231,272,289	7.4	250,063,192	8.0	232,594,827	7.8
減価償却費	1,234,191,412	39.3	1,214,324,807	39.0	1,172,044,025	39.5
資産減耗費	34,112,107	1.1	26,767,186	0.9	58,680,925	2.1
営業外費用	223,540,584	7.1	216,420,006	7.0	193,185,045	6.5
支払利息及び企業債取扱諸費	222,763,603	7.1	214,035,697	6.9	192,161,295	6.5
雑支出	776,981	0.0	2,384,309	0.1	1,023,750	0.0
特別損失	0	0.0	0	0.0	0	0.0
災害による損失	0	0.0	0	0.0	0	0.0
その他特別損失	0	0.0	0	0.0	0	0.0
当年度純利益	300,211,765		288,846,877		406,425,523	

(税抜き)

4年度		5年度		す う 勢 比 率				
金 額	構成比	金 額	構成比	R元年度	2年度	3年度	4年度	5年度
円	%	円	%					
3,427,334,201	100.0	3,289,914,076	100.0	100	99	98	100	96
3,206,664,775	93.5	3,073,829,837	93.4	100	98	105	107	103
2,795,738,575	81.6	2,777,979,603	84.4	100	98	98	95	95
1,297,359	0.0	462,326	0.0	100	31	106	60	22
6,526,080	0.2	4,606,580	0.1	100	94	104	97	68
219,857,465	6.4	213,785,600	6.5	—	—	皆増	皆増	皆増
183,245,296	5.3	76,995,728	2.4	100	90	135	393	165
220,669,426	6.5	216,084,239	6.6	100	103	50	49	48
408,809	0.0	506,828	0.0	100	84	56	67	83
6,288,891	0.2	5,642,523	0.2	100	104	3	3	3
186,630,208	5.4	185,492,941	5.6	100	102	103	101	100
22,004,270	0.7	19,328,246	0.6	100	103	54	49	43
5,337,248	0.2	5,113,701	0.2	100	94	94	90	87
0	0.0	0	0.0	100	—	—	—	—
0	0.0	0	0.0	100	—	—	—	—
3,092,755,143	100.0	2,932,211,192	100.0	100	99	95	99	93
2,907,698,830	94.0	2,754,347,239	93.9	100	99	95	100	94
861,036,002	27.9	732,561,532	25.0	100	93	90	101	86
190,066,879	6.1	178,988,607	6.1	100	115	85	97	91
136,653,910	4.4	128,585,151	4.4	100	110	109	98	92
1,033,400	0.0	375,400	0.0	100	29	98	56	20
216,592,156	7.0	216,014,217	7.4	100	103	101	96	96
222,169,128	7.2	223,285,297	7.6	100	108	101	96	97
1,219,752,295	39.4	1,237,530,718	42.2	100	98	95	99	100
60,395,060	2.0	37,006,317	1.2	100	78	172	177	108
185,056,313	6.0	158,355,057	5.4	100	97	86	83	71
171,052,679	5.5	156,706,647	5.3	100	96	86	77	70
14,003,634	0.5	1,648,410	0.1	100	307	132	1,802	212
0	0.0	19,508,896	0.7	—	—	—	—	皆増
0	0.0	5,239,900	0.2	—	—	—	—	皆増
0	0.0	14,268,996	0.5	—	—	—	—	皆増
334,579,058		357,702,884		100	96	135	111	119

(2) 資本的收入及び支出比較表

項 目	R元年度		2年度		3年度	
	金 額	構成比	金 額	構成比	金 額	構成比
	円	%	円	%	円	%
企業債	906,000,000	88.8	955,200,000	85.2	754,500,000	85.4
国県補助金	60,115,000	5.9	98,316,000	8.8	63,617,000	7.2
負担金	41,535,175	4.1	54,074,397	4.8	48,864,307	5.5
一般会計補助金	11,767,622	1.2	12,996,844	1.2	16,609,012	1.9
固定資産売却代金	494,969	0.0	0	0.0	0	0.0
収入合計	1,019,912,766	100.0	1,120,587,241	100.0	883,590,319	100.0
前年度及び翌年度財源充当額	0		0		0	
純 計	1,019,912,766		1,120,587,241		883,590,319	
建設改良費	1,380,855,819	55.8	1,796,683,498	63.2	1,545,173,322	60.1
企業債償還金	1,095,074,373	44.2	1,039,484,584	36.6	1,023,532,461	39.8
国庫補助金返還金	208,740	0.0	6,735,925	0.2	3,843,818	0.1
支出合計	2,476,138,932	100.0	2,842,904,007	100.0	2,572,549,601	100.0
純 計	2,476,138,932		2,842,904,007		2,572,549,601	
収支不足額	1,456,226,166		1,722,316,766		1,688,959,282	
当年度消費税及び地方消費税資本的収支調整額	107,442,548		140,662,360		131,655,533	
繰越工事資金	0		0		0	
過年度分損益勘定留保資金	858,949,629		996,496,639		762,094,414	
当年度分損益勘定留保資金	86,500,858		284,946,002		506,362,458	
減債積立金	203,448,147		180,127,059		173,308,126	
建設改良積立金	199,884,984		120,084,706		115,538,751	
繰越利益剰余金処分額						
当年度利益剰余金処分額						
当年補填額合計	1,456,226,166		1,722,316,766		1,688,959,282	

4年度		5年度		す う 勢 比 率				
金 額	構成比	金 額	構成比	R元年度	2年度	3年度	4年度	5年度
円	%	円	%					
855,700,000	91.7	1,289,900,000	92.7	100	105	83	94	142
0	0.0	0	0.0	100	164	106	皆減	皆減
58,671,471	6.3	82,837,471	5.9	100	130	118	141	199
19,230,621	2.0	19,454,168	1.4	100	110	141	163	165
0	0.0	0	0.0	100	皆減	皆減	皆減	皆減
933,602,092	100.0	1,392,191,639	100.0	100	110	87	92	137
△ 1,546,750		△ 935,000		—	—	—	皆増	皆増
932,055,342		1,391,256,639		100	110	87	91	136
1,374,315,001	56.2	2,493,003,012	69.4	100	130	112	100	181
1,067,939,097	43.6	1,096,760,272	30.6	100	95	93	98	100
5,783,363	0.2	0	0.0	100	3,227	1,841	2,771	皆減
2,448,037,461	100.0	3,589,763,284	100.0	100	115	104	99	145
2,448,037,461		3,589,763,284		100	115	104	99	145
1,515,982,119		2,198,506,645		100	118	116	104	151
110,773,513		212,961,067						
0		1,546,750						
517,088,475		585,272,539						
481,694,608		1,064,147,231						
243,855,314		200,747,435						
162,570,209		133,831,623						
1,515,982,119		2,198,506,645						

(3) 貸借対照表比較表

項 目	R元年度		2年度		3年度	
	金 額	構成比	金 額	構成比	金 額	構成比
	円	%	円	%	円	%
資 産	32,817,035,170	100.0	33,378,805,003	100.0	33,148,372,048	100.0
固定資産	30,036,016,912	91.5	30,471,948,088	91.3	30,694,770,737	92.6
有形固定資産	30,031,365,323	91.5	30,467,304,879	91.3	30,690,135,908	92.6
無形固定資産	651,589	0.0	643,209	0.0	634,829	0.0
投 資	4,000,000	0.0	4,000,000	0.0	4,000,000	0.0
流動資産	2,781,018,258	8.5	2,906,856,915	8.7	2,453,601,311	7.4
現金預金	2,397,952,054	7.3	2,495,733,107	7.5	2,121,284,897	6.4
未収金	221,660,968	0.7	228,625,362	0.7	268,097,069	0.8
その他	161,405,236	0.5	182,498,446	0.5	64,219,345	0.2
負 債	19,948,613,653	60.8	20,221,536,609	60.6	19,584,678,131	59.1
固定負債	14,004,214,368	42.7	13,935,881,907	41.8	13,622,442,810	41.1
企業債	14,004,214,368	42.7	13,935,881,907	41.8	13,622,442,810	41.1
流動負債	1,778,889,562	5.4	2,133,286,926	6.4	1,851,985,590	5.6
企業債	1,039,484,584	3.2	1,023,532,461	3.1	1,067,939,097	3.2
未払金	403,491,559	1.2	763,862,986	2.3	457,835,834	1.4
その他	335,913,419	1.0	345,891,479	1.0	326,210,659	1.0
繰延収益	4,165,509,723	12.7	4,152,367,776	12.4	4,110,249,731	12.4
資 本	12,868,421,517	39.2	13,157,268,394	39.4	13,563,693,917	40.9
資本金	10,922,384,594	33.3	11,325,717,725	33.9	11,625,929,490	35.1
資本金	10,922,384,594	33.3	11,325,717,725	33.9	11,625,929,490	35.1
剰余金	1,946,036,923	5.9	1,831,550,669	5.5	1,937,764,427	5.8
資本剰余金	642,492,027	1.9	642,492,027	1.9	642,492,027	1.9
利益剰余金	1,303,544,896	4.0	1,189,058,642	3.6	1,295,272,400	3.9
負債・資本合計	32,817,035,170	100.0	33,378,805,003	100.0	33,148,372,048	100.0

(税抜き)

4年度		5年度		すう勢比率				
金額	構成比	金額	構成比	R元年度	2年度	3年度	4年度	5年度
円	%	円	%					
33,291,619,093	100.0	33,918,231,514	100.0	100	102	101	101	103
30,725,249,149	92.3	31,739,758,634	93.5	100	101	102	102	106
30,705,215,100	92.2	31,722,814,485	93.5	100	101	102	102	106
16,034,049	0.1	12,944,149	0.0	100	99	97	2,461	1,987
4,000,000	0.0	4,000,000	0.0	100	100	100	100	100
2,566,369,944	7.7	2,178,472,880	6.5	100	105	88	92	78
2,101,927,029	6.3	1,720,741,846	5.1	100	104	88	88	72
402,280,100	1.2	392,560,419	1.2	100	103	121	181	177
62,162,815	0.2	65,170,615	0.2	100	113	40	39	40
19,393,346,118	58.3	19,662,255,655	58.0	100	101	98	97	99
13,381,382,538	40.2	13,653,931,778	40.3	100	100	97	96	97
13,381,382,538	40.2	13,653,931,778	40.3	100	100	97	96	97
1,998,544,956	6.0	2,073,841,786	6.1	100	120	104	112	117
1,096,760,272	3.3	1,017,350,760	3.0	100	98	103	106	98
576,013,096	1.7	745,843,638	2.2	100	189	113	143	185
325,771,588	1.0	310,647,388	0.9	100	103	97	97	92
4,013,418,624	12.1	3,934,482,091	11.6	100	100	99	96	94
13,898,272,975	41.7	14,255,975,859	42.0	100	102	105	108	111
11,914,776,367	35.8	12,321,201,890	36.3	100	104	106	109	113
11,914,776,367	35.8	12,321,201,890	36.3	100	104	106	109	113
1,983,496,608	5.9	1,934,773,969	5.7	100	94	100	102	99
642,492,027	1.9	642,492,027	1.9	100	100	100	100	100
1,341,004,581	4.0	1,292,281,942	3.8	100	91	99	103	99
33,291,619,093	100.0	33,918,231,514	100.0	100	102	101	101	103

(4) 固定資産明細

有形固定資産明細

資産の種類	R元年度末資産高	2年度末資産高
土地	1,254,943,046	1,254,943,046
建物	874,868,837	834,858,478
構築物	11,950,241,050	11,794,274,150
配水管	12,793,322,225	13,026,036,646
機械及び装置	2,457,906,526	2,287,086,738
量水器	191,110,520	191,452,635
車両運搬具	18,926,617	21,232,826
工具器具及び備品	40,143,916	34,574,533
建設仮勘定	449,902,586	1,022,845,827
計	30,031,365,323	30,467,304,879

無形固定資産明細

資産の種類	R元年度末資産高	2年度末資産高
電話加入権	584,549	584,549
その他無形固定資産	67,040	58,660
計	651,589	643,209

<参考>

その他無形固定資産 …… 水道施設台帳(管路)、商標「ひたちの水」

(税抜き 単位：円)

3年度末資産高	4年度末資産高	5年度末資産高
1,254,943,046	1,254,943,046	1,254,943,046
795,281,350	756,487,352	762,750,004
11,729,986,590	11,492,382,098	11,198,603,607
13,263,384,913	13,358,731,378	13,879,303,286
2,562,120,298	2,752,767,849	2,763,570,645
191,385,049	191,828,674	192,123,576
18,223,954	17,788,832	15,638,853
27,818,770	41,437,451	39,888,182
846,991,938	838,848,420	1,615,993,286
30,690,135,908	30,705,215,100	31,722,814,485

3年度末資産高	4年度末資産高	5年度末資産高
584,549	584,549	584,549
50,280	15,449,500	12,359,600
634,829	16,034,049	12,944,149

2 給水原価及び供給単価

項目	年度	28年度	29年度	30年度
総費用(千円)		3,144,225	3,059,410	3,154,847
控除	受託費〔受託工事、特別損失 中里簡水受託事業 ※1〕	△ 496	△ 170	△ 1,412
	不用品・製品売却原価等	△ 584	△ 2,320	△ 830
	長期前受金戻入	△ 210,932	△ 189,282	△ 193,292
	下水道事業負担金等※2	—	—	—
(ア) 計		2,932,213	2,867,638	2,959,313
(イ) 年間有収水量 (千m ³)		18,790	18,626	18,426
(ウ) 給水原価((ア)/(イ):円/m ³)		156.05	153.96	160.60
(エ) 給水収益(水道使用料)(千円)		3,009,831	2,988,222	2,961,536
(オ) 供給単価((エ)/(イ):円/m ³)		160.18	160.43	160.72
(カ) 供給損益((オ)-(ウ):円/m ³)		4.13	6.47	0.12

※1 中里簡水受託事業は平成27年度まで(平成28年度に簡易水道事業を水道事業へ統合したため)

※2 下水道事業負担金及び徴収事務負担金を令和2年度から追加

[給水原価内訳]

区 分	28年度		29年度		30年度	
	1m ³ 当たり (円)	構成比 (%)	1m ³ 当たり (円)	構成比 (%)	1m ³ 当たり (円)	構成比 (%)
人 件 費	30.22	19.4	29.97	19.5	30.62	19.1
委 託 料	13.01	8.3	12.22	7.9	12.80	8.0
修 繕 費	14.20	9.1	15.34	9.9	19.37	12.0
動 力 費	14.45	9.3	15.05	9.8	16.03	10.0
薬 品 費	2.06	1.3	2.07	1.3	2.02	1.2
減 価 償 却 費	54.69	35.0	55.88	36.3	56.26	35.0
資 産 減 耗 費	3.09	2.0	0.91	0.6	1.44	0.9
企 業 債 利 息	15.12	9.7	14.24	9.3	13.28	8.3
そ の 他	9.21	5.9	8.28	5.4	8.78	5.5
計	156.05	100.0	153.96	100.0	160.60	100.0

(税抜き)

R元年度	2年度		3年度		4年度		5年度	
3,138,447	3,112,103		2,967,706		3,092,755		2,932,211	
△ 1,835	△ 537		△ 1,794		△ 1,033		△ 19,884	
△ 481	△ 720		△ 826		△ 112,059		△ 1,174	
△ 184,806	△ 187,897		△ 189,684		△ 186,630		△ 185,493	
—	△ 243,922		△ 239,277		△ 250,999		△ 244,128	
2,951,325	2,679,027		2,536,125		2,542,034		2,481,532	
18,144	18,108		17,856		17,364		17,137	
162.66	147.95		142.03		146.40		144.80	
2,931,824	2,886,871		2,864,243		2,795,739		2,777,980	
161.59	159.43		160.41		161.01		162.10	
△ 1.07	11.48		18.38		14.61		17.30	

R元年度		2年度		3年度		4年度		5年度	
1m ³ 当たり (円)	構成比 (%)	1m ³ 当たり (円)	構成比 (%)	1m ³ 当たり (円)	構成比 (%)	1m ³ 当たり (円)	構成比 (%)	1m ³ 当たり (円)	構成比 (%)
30.44	18.7	22.07	14.9	21.23	14.9	22.47	15.4	21.30	14.7
14.72	9.0	13.00	8.8	11.95	8.4	12.14	8.3	12.05	8.3
19.67	12.1	21.87	14.8	16.93	11.9	16.98	11.6	13.33	9.2
14.87	9.1	13.49	9.1	14.84	10.5	15.28	10.4	17.39	12.0
2.41	1.5	2.25	1.5	2.22	1.6	2.65	1.8	3.08	2.1
57.84	35.6	56.66	38.3	54.99	38.7	59.47	40.6	61.37	42.4
1.88	1.2	1.47	1.0	3.28	2.3	3.47	2.4	2.14	1.5
12.28	7.5	11.82	8.0	10.76	7.6	9.85	6.7	9.14	6.3
8.55	5.3	5.32	3.6	5.83	4.1	4.09	2.8	5.00	3.5
162.66	100.0	147.95	100.0	142.03	100.0	146.40	100.0	144.80	100.0

3 経営分析

(1) 資産及び資本構成比率

項目	算出根拠	備考	比較				
			R元年度	2年度	3年度	4年度	5年度
固定資産構成比率	$\frac{\text{固定資産} + \text{繰延勘定資産}}{\text{総資産}} \times 100$	↓	% 91.5	% 91.3	% 92.6	% 92.3	% 93.6
固定負債構成比率	$\frac{\text{固定負債}}{\text{総資本}} \times 100$	↓	42.7	41.8	41.1	40.2	40.3
自己資本構成比率	$\frac{\text{自己資本}}{\text{総資本}} \times 100$	↑	51.9	51.9	53.3	53.8	53.6
固定比率	$\frac{\text{固定資産}}{\text{自己資本}} \times 100$	↓	176.3	176.0	173.7	171.5	174.5
固定資産対長期資本比率	$\frac{\text{固定資産}}{\text{自己資本} + \text{固定負債}} \times 100$	↓	96.8	97.5	98.1	98.2	99.7
流動比率	$\frac{\text{流動資産}}{\text{流動負債}} \times 100$	↑	156.3	136.3	132.5	128.4	105.0
酸性試験比率	$\frac{\text{現金預金} + \text{未収金}}{\text{流動負債}} \times 100$	↑	147.3	127.7	129.0	125.3	101.9
現金比率	$\frac{\text{現金預金}}{\text{流動負債}} \times 100$	↑	134.8	117.0	114.5	105.2	83.0

(注) 総資産＝固定資産＋流動資産＋繰延勘定 総資本＝負債＋資本

自己資本＝資本金＋剰余金＋繰延収益

備考欄の↑は数値が高いほど良いことを意味し、↓は数値が低いほど良いことを意味する。

(2) 回転率

項目	算出根拠	備考	比較				
			R元年度	2年度	3年度	4年度	5年度
自己資本回転率	$\frac{\text{営業収益} - \text{受託工事収益}}{\text{平均自己資本}}$	↑	回 0.176	回 0.171	回 0.180	回 0.180	回 0.170
固定資産回転率	$\frac{\text{営業収益} - \text{受託工事収益}}{\text{平均固定資産}}$	↑	0.099	0.097	0.103	0.104	0.098
流動資産回転率	$\frac{\text{営業収益} - \text{受託工事収益}}{\text{平均流動資産}}$	↑	1.067	1.032	1.173	1.277	1.295
未収金回転率	$\frac{\text{営業収益} - \text{受託工事収益}}{\text{平均営業未収金}}$	↑	32.066	34.625	17.945	9.738	9.023

項目	算出根拠	備考	比較				
			R元年度	2年度	3年度	4年度	5年度
貯蔵品回転率	$\frac{\text{当年度貯蔵品消費額}}{\text{平均貯蔵品}}$	↑	0.38回	0.45回	0.41回	0.42回	0.39回
減価償却率	$\frac{\text{当年度減価償却費}}{(\text{期末償却資産} + \text{当年度減価償却費})} \times 100$	↓	4.2%	4.1%	3.9%	4.1%	4.1%

(注) 当年度貯蔵品消費額＝期首貯蔵品＋当年度購入額＋当年度発生額－期末貯蔵品
 期末償却資産＝有形固定資産＋無形固定資産－（土地＋建設仮勘定＋電話加入権）
 備考欄の↑は数値が高いほど良いことを意味し、↓は数値が低いほど良いことを意味する。

(3) 損益に関する比率

項目	算出根拠	備考	比較				
			R元年度	2年度	3年度	4年度	5年度
総資本利益率	$\frac{\text{当年度純損益}}{\text{平均総資本}} \times 100$	↑	% 0.9	% 0.9	% 1.2	% 1.0	% 1.1
総収支比率	$\frac{\text{総収益}}{\text{総費用}} \times 100$	↑	109.6	110.1	114.9	110.8	112.2
経常収支比率	$\frac{\text{経常収益}}{\text{経常費用}} \times 100$	↑	109.5	110.1	114.9	112.3	113.3
営業収益対営業費用比率	$\frac{\text{営業収益} - \text{受託工事収益}}{\text{営業費用} - \text{受託工事費}} \times 100$	↑	102.5	101.4	113.4	110.3	111.6
企業債利息対給水収益比率	$\frac{\text{企業債利息}}{\text{給水収益}} \times 100$	↓	7.6	7.4	6.7	6.1	5.6
企業債元利償還金対給水収益比率	$\frac{\text{企業債元利償還金}}{\text{給水収益}} \times 100$	↓	44.9	43.4	42.4	44.3	45.1
企業債償還元金対減価償却比率	$\frac{\text{企業債償還元金}}{\text{当年度減価償却費}} \times 100$	↓	104.4	101.3	104.2	103.4	104.3
企業債償還元金対給水収益比率	$\frac{\text{企業債償還元金}}{\text{給水収益}} \times 100$	↓	37.4	36.0	35.7	38.2	39.5
利子負担率	$\frac{\text{支払利息}}{\text{平均負債}} \times 100$	↓	1.6	1.4	1.3	1.2	1.1

(注) 企業債利息＝収益的支出に係る企業債利息
 支払利息＝収益的支出に係る企業債利息＋資本的支出に係る企業債利息
 負債＝負債（再建債＋企業債＋他会計借入金＋一時借入金）
 当年度減価償却費＝当年度減価償却費－長期前受金戻
 備考欄の↑は数値が高いほど良いことを意味し、↓は数値が低いほど良いことを意味する。

(4)その他の比率

項 目	算 出 根 拠	備考	比 較				
			R元年度	2年度	3年度	4年度	5年度
負 荷 率 (%)	$\frac{1 \text{ 日 平 均 給 水 量}}{1 \text{ 日 最 大 給 水 量}} \times 100$	↑	88.8	80.2	89.6	83.0	91.0
施 設 利 用 率 (%)	$\frac{1 \text{ 日 平 均 給 水 量}}{1 \text{ 日 給 水 能 力}} \times 100$	↑	45.0	44.7	44.2	42.8	42.6
最 大 稼 働 率 (%)	$\frac{1 \text{ 日 最 大 給 水 量}}{1 \text{ 日 給 水 能 力}} \times 100$	↑	50.6	55.7	49.4	51.6	46.8
有 収 率 (%)	$\frac{\text{年 間 総 有 収 水 量}}{\text{年 間 総 給 水 量}} \times 100$	↑	88.2	88.8	88.5	88.8	87.9
配水管使用効率 (m ³ /m)	$\frac{\text{年 間 総 給 水 量}}{\text{導・送・配水管延長}}$	↑	19.9	19.7	19.4	18.8	18.7
固定資産使用効率 (m ³ /万円)	$\frac{\text{年 間 総 給 水 量}}{\text{有 形 固 定 資 産}}$	↑	6.9	6.7	6.6	6.4	6.1
供 給 単 価 (円/m ³)	$\frac{\text{給 水 収 益}}{\text{年 間 総 有 収 水 量}}$	↑	161.59	159.43	160.41	161.01	162.10
給 水 原 価 (円/m ³)	$\frac{\text{(総費用-(受託工事費+売却原価+付帯工事費))-長期前受金戻入}}{\text{年 間 総 有 収 水 量}}$	↓	162.66	147.95	142.03	146.40	144.80
料金回収率 (%)	$\frac{\text{供 給 単 価}}{\text{給 水 原 価}} \times 100$	↑	99.34	107.76	112.94	109.98	111.95
職員一人当たり 給水人口(人)	$\frac{\text{現 在 給 水 人 口}}{\text{損益勘定所属職員}}$	↑	2,988	2,898	2,804	2,772	2,972
職員一人当たり 有収水量(m ³)	$\frac{\text{年 間 総 有 収 水 量}}{\text{損益勘定所属職員}}$	↑	312,828	306,912	297,596	289,393	311,586
職員一人当たり 営業収益(千円)	$\frac{\text{営 業 収 益}}{\text{損益勘定所属職員}}$	↑	51,506	49,762	52,457	53,444	55,888

(注) 売却原価は材料及び不用品売却原価

備考欄の↑は数値が高いほど良いことを意味し、↓は数値が低いほど良いことを意味する。

第5章 施設の概況

1 現有施設

- (1) 庁舎
- (2) 取・導水施設
- (3) 浄水施設
- (4) 送・配水施設

2 導・送・配水管の管種別・口径別延長

- (1) 導・送水管の管種別・口径別延長
- (2) 配水管の管種別・口径別延長
- (3) 配水管の布設状況
- (4) 配水管の受贈状況
- (5) 配水管の除却延長

1 現有施設

(1) 庁舎

旧企業局庁舎（助川町1丁目1-1）

・鉄骨造り 2階建 延床面積 674.41㎡

1階 335.99㎡

2階 338.42㎡

・倉庫 延床面積 14.40㎡

・車庫 鉄骨造り 30.80㎡



森山浄水場（森山町4丁目4-1）



・RC造り 4階建 延床面積 1,367.78㎡（浄水課）

1階 電気計装室・水質モニター室・機械室 342.44㎡

2階 中央管理室・小会議室・水質試験室 363.49㎡

3階 事務室・応接室・宿直室 331.56㎡

4階 展示ホール・大会議室 305.16㎡

PH 25.13㎡

処理能力 103,000㎥／日

十王浄水場（十王町友部）

・RC造り 2階建 延床面積 874.04㎡

1階 電気室1・電気室2 565.22㎡

水質モニター室 自家用発電機室

水質試験室・薬品注入設備

2階 中央管理室・会議室 308.82㎡

処理能力 16,000㎥／日



(2)取・導水施設

久慈川取水場

(下土木内町)



管理橋

低揚ポンプ場

(下土木内町)



ポンプ設備

高揚ポンプ場

(下土木内町)



ポンプ設備

十王川取水場

(十王町友部)



可動堰設備



ポンプ設備

水木水源

(東大沼町4丁目) 休止中



ポンプ設備

いぶき台取水場

(十王町伊師) 休止中



ポンプ設備

(3) 浄水施設

森山浄水場

(森山町4丁目)



全景



原水調整池



薬品混和池



1系沈殿池



2系沈殿池



1系ろ過池



2系ろ過池



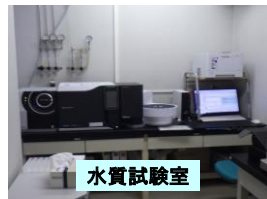
1系浄水池



2系浄水池



非常用発電機



水質試験室



水質モニタ一室



活性炭注入設備



塩素注入機



消石灰注入機棟



凝集剤注入機棟



排水処理施設



天日乾燥床

十王浄水場

(十王町友部)



全景



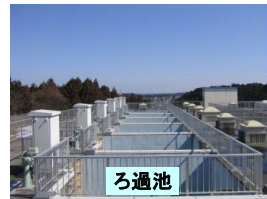
原水調整池



薬品注入機棟



沈殿池



ろ過池



浄水池



排水返送池



天日乾燥床



活性炭注入機棟



全 景



取水ポンプ設備



沈砂池



ろ過ポンプ設備



ろ過装置



紫外線設備



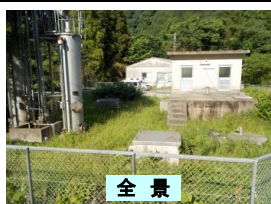
塩素注入機



水質監視装置



浄水池



全 景



取水ポンプ設備



ろ過装置



塩素注入機



水質監視装置



浄水池



配水ポンプ設備

(4)送・配水施設 (配水場・配水池・ポンプ場・ポンプ設備)

赤羽根配水場 (石名坂町)



赤羽根ポンプ場 (石名坂町2丁目)



石名坂高区配水場 (石名坂町)



石名坂低区配水場 (石名坂町)



森山浄水場内

- 石名坂高区配水池向ポンプ設備



- 石名坂第2配水池向ポンプ設備



- 石名坂第2配水池



- 久慈配水池



中井山配水場 (森山町)

- 中井山配水池
- 旭ヶ丘配水池



中井山ポンプ場 (森山町3丁目)

- 中井山配水池向ポンプ設備
- 旭ヶ丘配水池向ポンプ設備



中井山配水池向ポンプ設備

旭ヶ丘配水池向ポンプ設備

ハイタウンみかの原加圧ポンプ場 (みかの原町1丁目)



ポンプ設備

台原配水場 (台原町2丁目)



金沢配水場 (大沼町)





○ 台原配水池向ポンプ設備



○ 金沢配水池向ポンプ設備



大 沼 ポ ン プ 場

(金沢町4丁目)



多 賀 ポ ン プ 場

(金沢町3丁目)



塙 山 配 水 場

(大久保町)



塙 山 加 圧 ポ ン プ 場

(塙山町2丁目)





多賀配水場

(大久保町)

- 多賀高区配水池



- 多賀低区配水池

- 塙山配水池向ポンプ設備



中丸配水場

(中丸町2丁目)

- 中丸第2配水池向ポンプ設備



中丸第2配水場

(中丸町2丁目)

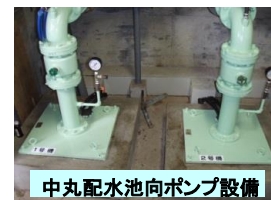


中丸ポンプ場

(末広町5丁目)

- 中丸配水池向ポンプ設備

- 中丸系小咲台高区配水池向ポンプ設備





- 潮見台配水池向ポンプ設備



- 諏訪台配水池向ポンプ設備

- 諏訪系小咲台高区配水池向ポンプ設備



○ 堂平加圧ポンプ設備



青葉台ポンプ場



青葉台配水場

○ 青葉台加圧ポンプ設備



山の神高区配水場



山の神低区配水場



山の神ポンプ場



会 瀬 配 水 場 (会瀬町3丁目)

- 兔平低区配水池向ポンプ設備
- 滑川配水池向ポンプ設備
- 平沢配水池向ポンプ設備



兔 平 高 区 配 水 場 (城南町4丁目)

- 兔平高区加圧ポンプ設備



兔 平 低 区 配 水 場 (城南町4丁目)



- 兔平高区配水池向ポンプ設備



要 害 加 圧 ポ ン プ 場 (城南町5丁目)



御 殿 山 配 水 場 (助川町4丁目)

- 御殿山加圧ポンプ設備



山根加圧ポンプ場 (助川町4丁目)



山根第2加圧ポンプ場 (助川町)



平沢配水場 (高鈴町1丁目)

- 平沢加圧ポンプ設備
- 中央ICポンプ場向ポンプ設備



中央ICポンプ場 (助川町)

- 日立中央工業団地向加圧ポンプ設備
- 高鈴PA向ポンプ設備



高鈴台ポンプ場 (高鈴町2丁目)



高鈴台配水場 (高鈴町5丁目)

- 高鈴台加圧ポンプ設備



さくらが丘加圧ポンプ場

(高鈴町3丁目)



白銀加圧ポンプ場

(白銀町2丁目)



仲町加圧ポンプ場

(宮田町5丁目)



神峰公園北加圧ポンプ場

(宮田町5丁目)



清掃センター東配水場

(宮田町)



神峰ポンプ場

(滑川町3丁目)



神峰配水場

(滑川町4丁目)



滑川配水場 (滑川町3丁目)

○ 清掃センター東配水池向ポンプ設備



清掃センター東配水池向ポンプ設備

滑川加圧ポンプ場 (滑川本町2丁目)



ポンプ設備

滑川山加圧ポンプ場 (滑川町)



ポンプ設備

上合ポンプ場 (かみあい町1丁目)



ポンプ設備

上合高区配水場 (かみあい町2丁目)

○ 上合加圧ポンプ設備



ポンプ設備

上合低区配水場 (かみあい町3丁目)



さやど加圧ポンプ場 (小木津町1丁目)



ポンプ設備

北部工業団地加圧ポンプ場

(小木津町)



ポンプ設備

空久保加圧ポンプ場

(砂沢町)



ポンプ設備

十王浄水場内

- 北部配水池向送水ポンプ設備
- 友部配水池向送水ポンプ設備



北部配水池向送水ポンプ設備



友部配水池向送水ポンプ設備

北部配水場

(十王町友部)



電気室

友部配水場

(十王町友部)

- 川上配水池向ポンプ設備
- 山部配水池向ポンプ設備



送水ポンプ棟



非常用発電機



川上配水池向ポンプ設備



山部配水池向ポンプ設備

友部増圧ポンプ場

(十王町友部)



ポンプ設備

川 上 配 水 場 (十王町友部)



山 部 配 水 場 (十王町山部)



山 部 増 圧 ポ ンプ 場 (十王町山部)



上 石 増 圧 ポ ンプ 場 (十王町友部)



上 石 第 2 増 圧 ポ ンプ 場 (十王町友部)



城 の 丘 配 水 場 (十王町城の丘4丁目)

○ 城の丘加圧ポンプ設備



中 台 増 圧 ポ ンプ 場 (十王町伊師本郷)





みはらし台加圧ポンプ場

(十王町友部)



中里第1増圧ポンプ場

(宮田町)



中里第2増圧ポンプ場

(宮田町)



石灰山ポンプ場

(宮田町)



中里第3増圧ポンプ場

(宮田町)



本山配水場 (宮田町)



笹目加圧ポンプ場 (入四間町)

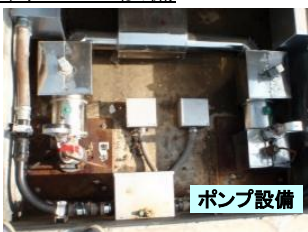


中里配水場 (東河内町)



中里浄水場内 (下深荻町) 休止中

○ 中里西部配水池向ポンプ設備



中里西部配水場 (下深荻町)



滝沢加圧ポンプ場 (東河内町)



第2減圧槽 (宮田町)



2 導・送・配水管の管種別・口径別延長

(1) 導・送水管の管種別・口径別延長

施設名	管種	口径 (mm)	延長 (m)	備考
第2導水管	SP	600	5,003.8	旧久慈川水源から森山浄水場まで 5,307.8m 調圧塔 SPφ1,000 H=22.0m
	CIP		304.0	
第3導水管	SP	700	908.0	高揚ポンプ場から旧久慈川水源まで
第4導水管	SP	800	6,569.7	高揚ポンプ場から森山浄水場まで 7,067.0m 調圧塔 SPφ1,000 H=22.0m
	DIP(NS)		497.3	
第5導水管	DIP	600	867.0	十王川取水口から十王浄水場まで 923.0m
	SP		56.0	
導水管(十王)	SP	150	530.0	いぶき台取水場からいぶき台浄水場まで
導水管(中里)	VP	200	35.0	中里水源から中里浄水場まで
計			14,770.8	
第1送水管	HP	600	5,773.9	森山浄水場から会瀬配水場まで 8,669.2m
	DIP	500	1,756.3	
	SP	600	29.0	
	SP	500	38.0	
第2送水管	SP	350	2,670.0	会瀬配水場から平沢配水場まで
第3送水管	SP	400	1,562.0	多賀ポンプ場から多賀高区配水場まで
第4送水管	SP	500	855.0	会瀬配水場から兔平低区配水場まで
第5送水管	DIP	350	843.0	兔平低区配水場から兔平高区配水場まで
第6送水管	SP	250	688.0	森山浄水場から石名坂高区配水場まで
第7送水管	DIP	500	1,982.3	森山浄水場から多賀ポンプ場まで 3,000.2m
	DIP(NS)		1,017.9	
第8送水管	SP	350	638.0	大沼ポンプ場から大沼配水場まで
第9送水管	DIP	250	207.0	森山浄水場から第二石名坂配水場まで
第10送水管	CIP	800	5,956.0	森山浄水場から会瀬配水場まで 28,397.2m
	DIP(NS)	600	15.6	
	DIP(NS)	500	18.1	
	DIP(NS)	450	8,178.1	
	DIP(NS)	400	8,491.8	
	DIP(PN)	500	58.0	
	DIP(PN)	400	56.4	
	PE	450	58.5	
	PE	400	27.4	
	PP	450	665.0	
	PP	400	664.0	
	SP	700	4,002.0	
SUS	450	97.7		
SUS	400	108.6		
第11送水管	SP	600	4,482.0	会瀬配水場から滑川配水場まで 4,862.0m
	DIP	600	342.0	
	DIP	500	38.0	
第12送水管	DIP	400	1,583.0	諏訪ポンプ場から諏訪配水場まで 1,656.0m
	SP		73.0	
第13送水管	DIP	600	1,751.6	十王浄水場から北部配水場まで
送水管(十王)	DIP(NS)	250	1,038.7	十王浄水場から友部配水場まで 1,070.7m
	SUS		32.0	
	DIP	100	1,957.0	友部配水場から山部配水場まで 2,257.9m
	VP		282.9	
	SP	200	18.0	友部配水場から川上配水場まで 1,170.4m
	DIP		571.8	
VP	598.6			
DIP	150	200.0	上石増圧ポンプ場付近から城の丘配水場まで	
送水管(中里)	DIP(GX)	100	617.0	中里浄水場から西部配水場まで
	DIP	150	1,052.9	中里第3増圧ポンプ場から本山配水場まで
	DIP	100	594.5	中里第2減圧槽付近から中里配水場まで
	DIP	150	1,875.9	中里配水場から西部配水場まで 3,507.2m
	DIP(GX)		1,493.0	
SUS	138.3			
計			65,197.8	

(参考) CIP : 鋳鉄管
DIP : ダクタイル鋳鉄管(非耐震管)
DIP(GX) : ダクタイル鋳鉄管(耐震管)
DIP(NS) : ダクタイル鋳鉄管(耐震管)
DIP(PN) : ダクタイル鋳鉄管(耐震管)
HP : ヒューム管
SP : 鋼管
SUS : ステンレス管
PE : ポリエチレン管
PP : 高密度ポリエチレン管
VP : ビニル管

(2) 配水管の管種別・口径別延長

(令和5年度末 単位:m)

口径 管種	鑄鉄管				ビニル管 (VP,HIVP)	ポリエチレン管		鋼管 (SP,GP,VLP,PPLP,SUS)	計	構成比 (%)
	(CIP)	(DIP)	(GX)	(NS)		(PP)	(PE)			
φ 50 mm	0.0	420.0	0.0	0.0	132,507.2	5,110.3	45,223.4	2,962.3	186,223.2	18.6
75	13.1	165,550.8	9,130.7	0.0	72,704.2	4.0	25,627.8	1,053.7	274,084.3	28.6
100	16.1	185,744.2	9,627.9	0.0	35,598.7	0.0	23,849.2	3,481.6	258,317.7	27.0
125	0.0	28.0	0.0	0.0	0.0	0.0	0.0	0.0	28.0	0.0
150	335.7	113,714.6	9,309.6	0.0	2,289.4	0.0	724.3	5,490.0	131,863.6	13.9
200	735.4	43,817.4	1,773.6	1.8	0.0	0.0	0.0	2,286.3	48,614.5	5.2
250	2,936.8	12,034.2	3,035.7	0.0	394.0	0.0	0.0	64.0	18,464.7	2.0
300	829.7	6,644.2	2,832.3	17.3	0.0	0.0	0.0	41.4	10,364.9	1.1
350	3,377.0	4,892.1	0.0	3.5	0.0	0.0	0.0	194.0	8,466.6	0.9
400	876.0	11,001.0	429.1	97.5	0.0	0.0	0.0	15.0	12,418.6	1.3
450	0.0	3,765.0	0.0	288.0	0.0	0.0	0.0	0.0	4,053.0	0.4
500	0.0	3,728.5	0.0	0.0	0.0	0.0	0.0	88.0	3,816.5	0.4
600	0.0	3,434.0	0.0	0.0	0.0	0.0	0.0	118.0	3,552.0	0.4
700	0.0	1,859.0	0.0	0.0	0.0	0.0	0.0	0.0	1,859.0	0.2
計	9,119.8	556,633.0	36,138.9	408.1	243,493.5	5,114.3	95,424.7	15,794.3	962,126.6	100.00

CIP:ダクタイル鑄鉄管(A,K,T型各種接手) GX:ダクタイル鑄鉄管(GX型接手) NS:ダクタイル鑄鉄管(NS型接手) VP:ビニル管 PP:ポリエチレン二層管 PE:ポリエチレン管 SP:鋼管
GP:鋼管(亜鉛メッキ) VLP:(水道用硬質塩化ビニルライニング鋼管) SUS:ステンレス鋼管 PPLP:ステンレス鋼管の一種

(3) 配水管の布設状況

(令和5年度 単位:m)

管種 口径	鋼鉄管				ビニル管 (VP,HIVP)	ポリエチレン管		鋼管 (SP,GP,VLP,PPLP,SUS)	計
	(CIP)	(DIP)	(GX)	(NS)		(PP)	(PE)		
φ 50 mm	0.0	0.0	0.0	0.0	0.0	4,789.9	13.1	4,803.0	
75	0.0	0.0	28.8	0.0	0.0	2,636.5	14.6	2,679.9	
100	0.0	0.0	37.5	0.0	0.0	1,474.1	53.0	1,564.6	
125	0.0	0.0	0.0	0.0	0.0	0.0	0.0	0.0	
150	0.0	0.0	538.9	0.0	0.0	14.0	11.4	564.3	
200	0.0	0.0	4.2	0.0	0.0	0.0	0.0	4.2	
250	0.0	0.0	0.0	0.0	0.0	0.0	0.0	0.0	
300	0.0	0.0	0.0	0.0	0.0	0.0	0.0	0.0	
350	0.0	0.0	0.0	0.0	0.0	0.0	0.0	0.0	
400	0.0	0.0	0.0	0.0	0.0	0.0	0.0	0.0	
450	0.0	0.0	0.0	0.0	0.0	0.0	0.0	0.0	
500	0.0	0.0	0.0	0.0	0.0	0.0	0.0	0.0	
600	0.0	0.0	0.0	0.0	0.0	0.0	0.0	0.0	
700	0.0	0.0	0.0	0.0	0.0	0.0	0.0	0.0	
計	0.0	0.0	609.4	0.0	0.0	8,914.5	92.1	9,616.0	

(4) 配水管の受贈状況

(令和5年度 単位:m)

管種 口径	鋼鉄管				ビニル管 (VP,HIVP)	ポリエチレン管		鋼管 (SP,GP,VLP,PPLP,SUS)	計
	(CIP)	(DIP)	(GX)	(NS)		(PP)	(PE)		
φ 50 mm					83.5				83.5
φ 75 mm		65.7				23.7			89.4
φ 100 mm						100.7			100.7
計	0.0	65.7	0.0	0.0	83.5	124.4	0.0	0.0	273.6

(5) 配水管の除却延長

(令和5年度 単位:m)

管種 口径	铸铁管			ビニル管 (VP,HIVP)	ポリエチレン管		鋼管 (SP,GPA,VL,P,PLP,SUS)	計
	(CIP)	(DIP)	(GX)		(NS)	(PP)		
φ 50 mm				2,526.0			16.6	2,542.6
75		350.3		1,901.8			12.9	2,265.0
100		345.4		897.8				1,243.2
125								0.0
150		70.4					52.4	122.8
200	186.9	2.2					2.0	191.1
250								0.0
300								0.0
350								0.0
400								0.0
450								0.0
500								0.0
600								0.0
700								0.0
計	186.9	768.3	0.0	5,325.6	0.0	0.0	83.9	6,364.7

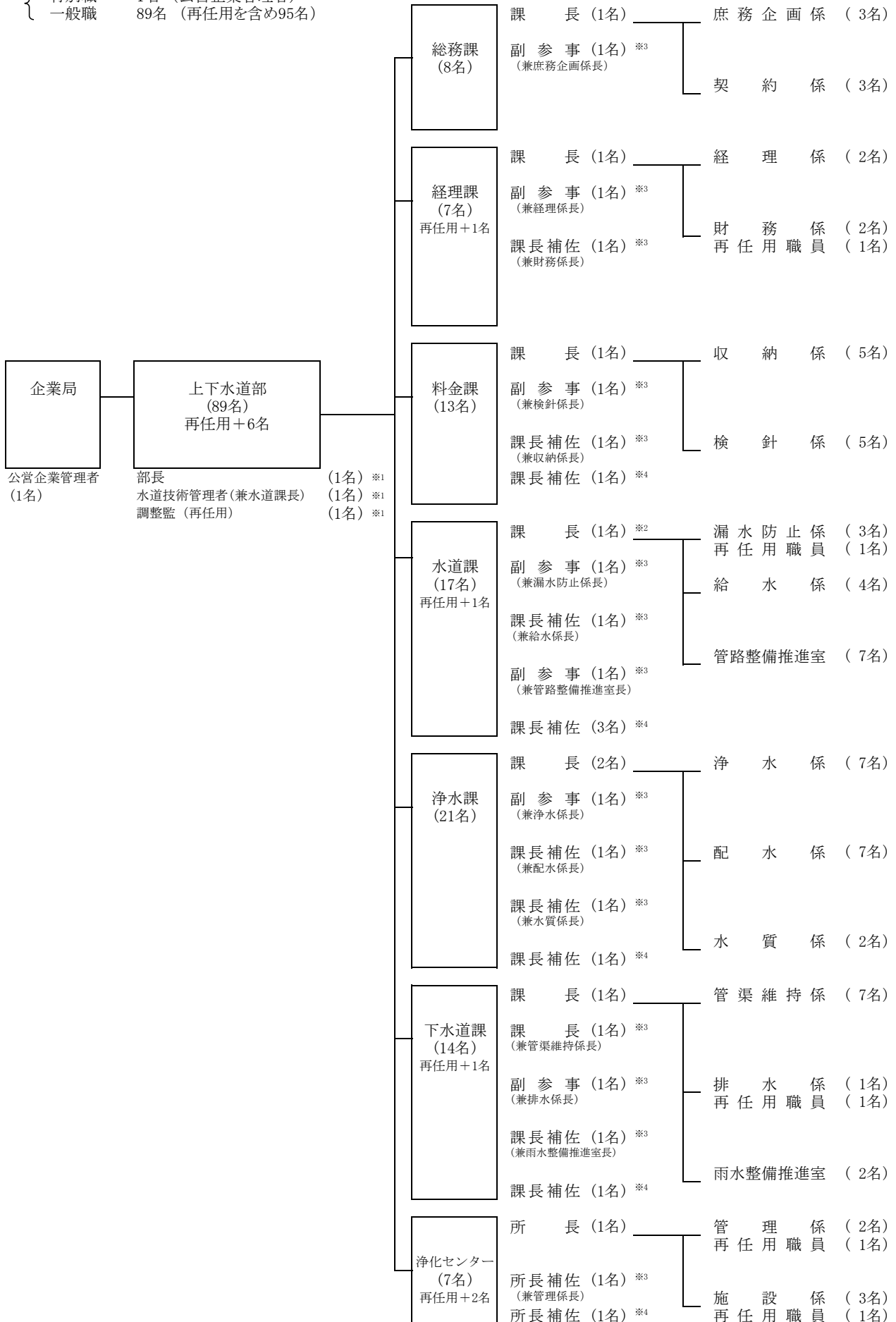
第6章 組織及び職員

- 1 組織図
- 2 分掌事務
- 3 職員配置状況

1 組織図

令和6年3月31日現在

特別職 1名 (公営企業管理者)
一般職 89名 (再任用を含め95名)



※1 部長、水道技術管理者、調整監については部に属する。
 ※2 水道課長は水道技術管理者が兼務しているため、課の人数には含めない。
 ※3 担当係長兼務の課長、副参事、課長補佐及び所長補佐は、係の職員数に含めない。
 ※4 係の職員数に含まれる。

2 分掌事務

上下水道部

総務課

- (1) 公印の管守に関する事。
- (2) 文書に関する事。
- (3) 条例、規程等に関する事。
- (4) 職員の人事、給与、服務、研修及び福利厚生に関する事。
- (5) 事務管理に関する事。
- (6) 組織及び事務分掌に関する事。
- (7) 労働組合に関する事。
- (8) 公共物使用に関する事。
- (9) 日本水道協会茨城県支部事務局に関する事。
- (10) 茨城県下水道協会事務局に関する事。
- (11) 広報、公聴に関する事。
- (12) 公文書の公開に関する事。
- (13) 個人情報保護に関する事。
- (14) 事業の基本計画に関する事。
- (15) 主要事業の進行管理及び部内調整に関する事。
- (16) 経営健全化の推進に関する事。
- (17) 議案等の調整に関する事。
- (18) 統計資料、事業年報等に関する事。
- (19) 契約に関する事。
- (20) 公有財産の取得、処分及び記録管理並びに借地の事務手続に関する事。
- (21) 物品の購入契約の手続に関する事。
- (22) 工事及び製造の請負契約の手続に関する事。
- (23) 局及び部内の連絡調整に関する事。
- (24) その他各部課に属さない事。

経理課

- (1) 支出負担行為の確認及び支出書類の審査に関する事。
- (2) 金銭の出納及び保管に関する事。
- (3) 貯蔵品の出納及び保管に関する事。

- (4) 経理状況の報告に関する事。
- (5) 財産の評価に関する事。
- (6) 資産のたな卸に関する事。
- (7) 証拠書類の保管に関する事。
- (8) 出納取扱金融機関等に関する事。
- (9) 決算に関する事。
- (10) 局内の収入調定簿の整理に関する事。
- (11) 予算に関する事。
- (12) 業務状況の作成及び報告に関する事。
- (13) 財政計画及び資金計画に関する事。
- (14) 企業債及び一時借入金に関する事。

料 金 課

- (1) 水道料金及び下水道使用料の調定及び徴収に関する事。
- (2) 受益者負担金の賦課、調定及び徴収に関する事。
- (3) 水道料金、下水道使用料及び受益者負担金の滞納に係る督促及び催告に関する事。
- (4) 水道料金の滞納に係る停水処分に関する事。
- (5) 量水器の検針に関する事。
- (6) 使用水量及び汚水排除量の認定に関する事。
- (7) 使用者台帳の整理保管に関する事。
- (8) 水道及び下水道使用諸届出の受付に関する事。
- (9) 給水装置の開閉栓に関する事。
- (10) 検針、徴収委託に関する事。

水 道 課

- (1) 導水管、送水管、配水管及び公道上の給水管の維持管理に関する事。
- (2) 導水管、送水管及び配水管の新設改良に関する事。
- (3) 水道管路台帳の整理保管に関する事。
- (4) 河川法に基づく水利使用の申請に関する事。
- (5) 消火栓の設備に関する事。
- (6) 受託工事の設計、施工及び監督に関する事。
- (7) 拡張工事の調査、企画に関する事。
- (8) 拡張工事の設計、施工及び監督に関する事。

- (9) 配水量分析に関すること。
- (10) 配水管水圧調査に関すること。
- (11) 開発行為の許可の申請に係る水道計画の審査に関すること。
- (12) 水道施設の寄附採納に関すること。
- (13) 水道事業の連絡調整に関すること。
- (14) 水道事業の基本計画及び認可申請に関すること。
- (15) 指定給水装置工事事業者の指定等に関すること。
- (16) 給水装置及び給水装置工事の指導に関すること。
- (17) 給水装置工事の設計審査、しゅん工検査及び立会いに関すること。
- (18) 給水装置に係る道路等の占用に関すること。
- (19) 給水台帳等の整理保管に関すること。
- (20) 消火栓の使用に関すること。
- (21) 給水装置の修繕の受付に関すること。
- (22) 量水器の取替えに関すること。
- (23) 簡易専用水道等の管理に関すること。
- (24) 水道加入金及び給水装置工事に係る手数料等に関すること。
- (25) 宅地内漏水調査等に関すること。

浄水課

- (1) 取水、導水、浄水、送水、配水各施設の新設、増設、改良工事及び維持管理に関すること。
- (2) 取水、導水、浄水、送水、配水各施設の機器の運転及び管理に関すること。
- (3) 水道に関する水質の検査及び管理に関すること。
- (4) 水質検査施設の維持管理に関すること。
- (5) 水源流域の水質監視に関すること。
- (6) 上水道に係る汚泥の処理に関すること。
- (7) 久慈川水系水道事業連絡協議会に関すること。
- (8) 当直及び事故処理待機に関すること。

下水道課

- (1) 公共下水道事業の基本計画及び認可申請に関すること。
- (2) 公共下水道の供用開始の公示に関すること。
- (3) 下水道事業の国庫補助に関すること。
- (4) 開発行為の許可の申請に係る下水道計画の審査に関すること。

- (5) 下水道施設の寄附採納に関する事。
- (6) 日立・高萩広域下水道組合に関する事。
- (7) 那珂久慈流域関連公共下水道事業に関する事。
- (8) 公共下水道の管渠の新設、改築及び改良に関する事。
- (9) 公共下水道の管渠の維持管理に関する事。
- (10) 公共下水道台帳の調製及び保管に関する事。
- (11) 排水設備指定工事人の指定等に関する事。
- (12) 水洗化の普及促進に関する事。
- (13) 水洗便所改造資金の助成に関する事。
- (14) 排水設備の新設等の確認及び設置指導に関する事。
- (15) 公共下水道の私道工事に関する事。
- (16) 区域外流入に関する事。

浄化センター

- (1) 終末処理場の業務計画及び調整に関する事。
- (2) 終末処理場及びポンプ施設の新設及び改築工事に関する事。
- (3) 終末処理場及びポンプ施設の維持管理に関する事。
- (4) 終末処理場及びポンプ施設の運転及び管理に関する事。
- (5) 下水道事業の国庫補助に関する事。
- (6) 下水に関する水質の検査及び管理に関する事。
- (7) 汚泥処分に関する事。
- (8) 除害施設に関する事。

3 職員配置状況

令和6年3月31日現在

(1) 特別職（公営企業管理者） 1名

(2) 一般職 95名 （再任用職員6名を含む）

所属	区分	部長	次長	水道技術 管理者	参事	参事補	課長 所長	副参事	課長補佐 所長補佐	係長	主査	主幹	主事	主事補	再任用	計
上下水道部		1		1		1									1	4
総務課							1	1		2 + (1)		2	2			8
経理課							1	1	1	2 + (2)	1		1		1	8
料金課							(1)	1	2	2 + (3)	1	1	3	2		12
水道課							(1)	2	4	1 + (6)		4	6		1	18
浄水課							2	1	3	4 + (4)	2	5	4			21
下水道課							2	1	2	3 + (4)		5	1		1	15
浄化センター							1		2	1 + (2)		1	2		2	9
計		1	0	1	0	1	7	7	14	15	4	18	19	2	6	95

※()内数は兼務

令和5年度

日立市水道事業年報

発行・編集 日立市助川町1丁目1番1号

日立市企業局

TEL 0294 (22) 3111