

年 報

令和 5 年度

【第 45 号】

日 立 市 郷 土 博 物 館



## はじめに

令和5年度は、特別展示1回、収蔵品展3回、ギャラリー展を1回と合計5回の展覧会を開催しました。

特別展示「日立鉾山に生きた人々」では、1981年（昭和56）の日立鉾山閉山の様子を撮影した本市出身の写真家・中井川俊洋の写真を通して、工業都市日立の礎となった日立鉾山とそこに生きた人々の姿を振り返り、また閉山後及び現在の様子を追いかけた新作と併せて展示し、多くの観覧者に御好評をいただきました。

またWEBコンテンツとして、「日立市郷土博物館バーチャルミュージアム」を製作・公開しました。パソコンやスマートフォンなどで、当館の常設展示室をVR画像で鑑賞でき、既に皆様に御活用していただいている収蔵品データベースと併せて、当館をインターネット上でも御活用いただけますと幸いです。

今後も市民のニーズに応える様な展覧会や講座などの教育普及事業を積極的に開催していくとともに、より広範囲に渡る資料の調査研究と文化財の保護・活用を進めてまいりたいと思います。

日立市郷土博物館

## 目次

はじめに.....	1
I 活動状況.....	3
II 事業.....	10
1 調査活動.....	10
2 収集活動.....	10
3 整理保存活動.....	11
4 展示活動.....	11
5 教育普及活動.....	16
6 文化財保護行政.....	20
7 博物館講座.....	22
8 学校教育支援活動.....	24
9 館外活動等.....	24
III 管理運営.....	26
1 職員.....	26
2 予算.....	26
3 利用状況.....	27
IV 博物館協議会.....	28
V 施設配置図.....	29
VI 博物館の刊行物一覧.....	30

## I 活動状況

### 令和5年

#### 4月

- 4月4日 鈴縫工業(株)新人研修 集会室ほか：11人
- 4月5日 団体見学 牛久市シニアクラブ連合会：42人
- 4月7日 歴史資料整理ボランティア 集会室：10人
- 4月12日 ひたち歴史文化同好会 集会室：5人
- 4月15日 古文書学習会(中級) 集会室：4人  
収蔵美術品展「2023 Spring Collection 1975-2023」ギャラリートーク 特別展示室：2人
- 4月20日 古文書学習会(初級) 教育プラザ：22人
- 4月21日 歴史資料整理ボランティア 集会室：9人
- 4月23日 日立ふるさと文化少年団4月活動「入団式・拓本とり」 集会室：63人
- 4月26日 郷土ひたち文化研究会理事会 集会室：5人  
団体見学 日立市役所新任職員研修：6人

#### 5月

- 5月10日 ひたち歴史文化同好会 集会室：4人
- 5月13日 収蔵美術品展「2023 Spring Collection 1975-2023」ギャラリートーク 特別展示室：2人
- 5月16日 団体見学 日高小学校3年生：87人
- 5月18日 古文書学習会(初級) 教育プラザ：20人
- 5月19日 歴史資料整理ボランティア 集会室：9人
- 5月20日 古文書学習会(中級) 集会室：6人
- 5月23日 団体見学 トライ式高等学院：4人
- 5月25日 日立市文化財愛護協会総会 集会室：6人  
熟年ネット・ひたち第3回楽習会「茨城の製塩あれこれ」 女性センター：27人
- 5月30日 郷土ひたちの文化を学ぶ 日立市役所多目的ホール：51人  
郷土ひたち文化研究会総会 日立市役所多目的ホール：6人
- 5月31日 ふるさと教室(地学) 日立市役所多目的ホール：56人

#### 6月

- 6月1日 職場体験 大久保中学校2年生：3人
- 6月2日 職場体験 大久保中学校2年生：5人  
職場体験 駒王中学校2年生：2人  
歴史資料整理ボランティア 集会室：5人
- 6月3日 仲町学区コミュニティ推進会「日立の歴史教室①」 仲町交流センター：18人
- 6月5日 団体見学 ひたちなか市社会福祉協議会向野支部：30人

- 6月 6日 ギャラリー展「戦時下の新収蔵資料」 [7月30日まで]
- 6月 7日 職場体験 多賀中学校2年生：3人  
 団体見学 ひたちの森ハピネスデイケア：15人
- 6月 8日 職場体験 多賀中学校2年生：3人
- 6月13日 団体見学 豊浦小学校3年生：91人
- 6月14日 団体見学 日立第一高等学校：13人  
 団体見学 日立第一高等学校附属中学校：7人  
 ひたち歴史文化同好会 集会室：5人
- 6月15日 団体見学 大久保小学校3年生：78人  
 古文書学習会（初級） 教育プラザ：24人
- 6月16日 歴史資料整理ボランティア 集会室：9人
- 6月17日 古文書学習会（中級） 集会室：5人
- 6月19日、20日 行政文書収集 教育委員会総務課（書庫）：3人
- 6月22日、26日、27日 行政文書収集 総務部総務課（書庫）：3人
- 6月23日 団体見学 河原子小学校3年生：37人
- 6月24日 日立ふるさと文化少年団6月活動「土器づくり」 宮田小学校体育館：32人  
 仲町学区コミュニティ推進会「日立の歴史教室②」 仲町交流センター：15人
- 6月27日 団体見学 諏訪小学校3年生：47人  
 郷土ひたちの文化を学ぶ 日立市役所多目的ホール：42人
- 6月28日 ふるさと教室（地学） 日立市役所多目的ホール：49人
- 6月30日 出前講座「土器さわり・火おこし体験」 水木小学校6年生：72人

## 7月

- 7月 1日 日立ふるさと文化少年団6月活動「土器づくり」予備日 集会室：2人
- 7月 3日 全館くんじょう [7月8日まで]
- 7月11日 団体見学 滑川小学校6年生：57人
- 7月12日 団体見学 梅が丘病院デイケア：14人  
 郷土ひたちの文化を学ぶ 日立市役所多目的ホール：50人
- 7月13日 ふるさと教室（地学） 日立市役所多目的ホール：53人
- 7月14日 団体見学 中里小学校6年生：10人
- 7月15日 古文書学習会（中級） 集会室：4人
- 7月19日 ひたち歴史文化同好会 集会室：4人
- 7月20日 古文書学習会（初級） 教育プラザ：23人
- 7月21日 歴史資料整理ボランティア 集会室：9人  
 暇修学園 教養講座「日立市における製塩事業の足跡」 大久保交流センター：30人
- 7月22日 収蔵美術品展「夏を飾る/涼を飾る」 [9月3日まで]  
 日立ふるさと文化少年団7月活動「そば打ち・木工体験」 たかはら自然塾：37人

- 7月26日 職業体験 助川中学校2年生：1人  
 7月27日 職業体験 助川中学校2年生：1人  
 団体見学 梅が丘病院デイケア：8人  
 7月28日 日立郷土芸能保存会風流物部会会議 集会室：4人  
 7月29日 「かんぶり穴横穴墓群ガイドツアー」 かんぶり穴横穴墓群：9人  
 宮田元気っ子体験村「火のおこし方体験」 宮田交流センター：12人

## 8月

- 8月 1日 第1回日立市文化財保護審議会 集会室：6人  
 8月 4日 歴史資料整理ボランティア 集会室：9人  
 8月 5日 夏休みこども地学教室「多賀山地の岩石標本を作ろう」 集会室：30人  
 特定非営利活動法人子ども大学常陸「小泉ゼミ」 集会室ほか：10人  
 8月 8日 社会科夏季研修会 集会室：43人  
 8月 9日 ひたち歴史文化同好会 集会室：4人  
 8月11日 夜間開館 [8月15日まで]  
 8月17日 古文書学習会（初級） 教育プラザ：21人  
 8月18日 歴史資料整理ボランティア 集会室：8人  
 8月19日 古文書学習会（中級） 集会室：4人  
 夏休みこども地学教室「日立市の化石を探そう」 日立市役所大屋根広場：30人  
 8月21日 博物館実習：4人 [8月25日まで]  
 8月22日 団体見学 土浦第三高等学校：21人  
 8月26日 日立ふるさと文化少年団8月活動「博物館ツアー&化石発掘体験」 郷土博物館：36人  
 8月29日 郷土ひたちの文化を学ぶ 日立市役所多目的ホール：37人  
 大学生インターンシップ受け入れ：3人  
 8月30日 ふるさと教室（地学） 日立市役所多目的ホール：58人

## 9月

- 9月 1日 歴史資料整理ボランティア 集会室：8人  
 9月 6日 団体見学 楡形小学校6年生：133人  
 9月12日 団体見学 塙山小学校6年生：44人  
 団体見学 日立産機システム：35人  
 団体見学 日立製作所研究開発：28人  
 9月13日 ひたち歴史文化同好会 集会室：5人  
 9月14日 団体見学 日立ハイテク：77人  
 9月15日 団体見学 日立製作所エネルギービジネスユニット：38人  
 歴史資料整理ボランティア 集会室：6人  
 9月16日 古文書学習会（中級） 集会室：5人

- 9月18日 第9回ひたちアートプロジェクト絵画公募展 [10月15日まで]
- 9月19日 団体見学 日立リアルエステートパートナーズ：23人
- 9月20日 団体見学 十王幼稚園、保育園：61人
- 9月21日 古文書学習会（初級） 教育プラザ：21人  
日立郷土芸能保存会風流物部会会議 集会室：4人
- 9月23日 特別展示「日立鉾山に生きた人々」 [11月5日まで]  
特別展示「日立鉾山に生きた人々」ギャラリートーク 特別展示室：121人
- 9月24日 日立ふるさと文化少年団9月活動「古代人の生活体験」 会瀬青少年の家：34人
- 9月29日 団体見学 油縄子小学校3年生：43人  
ちゃれんじクラブ（勾玉作り・火おこし体験） 集会室・ピロティほか：8人

## 10月

- 10月 4日 団体見学 宮田学区コミュニティ推進会（日立の魅力再発見ウォーク）：28人
- 10月 6日 歴史資料整理ボランティア 集会室：9人
- 10月 9日 団体見学 日立聖アンデレ教会：24人
- 10月10日 団体見学 諏訪小学校6年生：43人
- 10月11日 ひたち歴史文化同好会 集会室：5人
- 10月16日 団体見学 坂本小学校6年生：61人
- 10月17日 郷土ひたち文化研究会会誌編集会議 集会室：4人
- 10月18日 団体見学 取手市ふれあいの郷：18人
- 10月19日 古文書学習会（初級） 教育プラザ：20人
- 10月20日 歴史資料整理ボランティア 集会室：8人
- 10月21日 古文書学習会（中級） 集会室：4人  
会瀬おやじネットワーク「親子レクリエーション」勾玉づくり かみすわ山荘：21人  
久慈学区コミュニティ推進会「日立の魅力再発見ウォーク」 南高野史跡公園（南高野貝塚）：30人
- 10月24日 団体見学 久慈小学校6年生：35人  
団体見学 取手久賀公民館：39人  
郷土ひたちの文化を学ぶ 日立市役所多目的ホール：54人
- 10月25日 ふるさと教室（地学） 日立市役所多目的ホール：47人
- 10月31日 田尻小学校「親子学習会 アンギン編み体験」 田尻小学校体育館：88人  
団体見学 大みか小学校6年生：32人

## 11月

- 11月 7日 団体見学 就労支援事業所みらい：34人
- 11月 8日 団体見学 香取神宮総代会：17人  
ひたち歴史文化同好会 集会室：4人
- 11月10日 「日立市子ども美術展」 [11月16日まで]



- 11月11日 日立ふるさと文化少年団11月活動① 「土器野焼き・勾玉づくり」 宮田小学校：40人  
 団体見学 ひたち生き生き百年塾：43人
- 11月15日 宮田小学校「もっとなかよしまちたんけん」 宮田小学校2年生：19人
- 11月16日 古文書学習会（初級） 教育プラザ：20人
- 11月17日 団体見学 中小路小学校6年生：24人  
 歴史資料整理ボランティア 集会室：8人
- 11月18日 古文書学習会（中級） 集会室：4人  
 「わたしたちの郷土」社会科自由研究作品展 [11月26まで]
- 11月20日 団体見学 河原子小学校6年生：31人
- 11月22日 第34回日立市民風あげ大会実行委員会（第1回） 集会室：3人
- 11月24日 団体見学 助川小学校6年生：58人
- 11月25日 日立ふるさと文化少年団11月活動②「文化財探検ウォーク」 大久保鹿嶋神社、暇修館ほか：30人
- 11月28日 郷土ひたちの文化を学ぶ 日立市役所多目的ホール：43人  
 日立のまち案内人による「日立を知る講座」 教育プラザ：20人
- 11月29日 団体見学 水木小学校6年生：71人  
 ふるさと教室（地学） 日立市役所多目的ホール：49人
- 11月30日 那珂市木崎地区まちづくり委員会「歴史探訪講座」 長者山遺跡：30人

## 12月

- 12月 1日 歴史資料整理ボランティア 集会室：8人
- 12月 2日 十王地区コミュニティ推進会「日立の魅力再発見ウォーク」 十王駅～長者山遺跡：40人
- 12月 5日 日立のまち案内人による「日立を知る講座」 日立市南部：20人
- 12月 7日 団体見学 油繩子小学校6年生：27人
- 12月 8日 団体見学 東小沢小学校6年生：4人
- 12月12日 遊山会「陸前浜街道十王坂越と長者山遺跡巡りウォーク」 十王駅～長者山遺跡：20人
- 12月13日 ひたち歴史文化同好会 集会室：5人
- 12月14日 郷土の講座「続・写真でたどる日立の歴史」 視聴覚センター：27人
- 12月15日 歴史資料整理ボランティア 集会室：6人
- 12月16日 収蔵美術品展「郷土ゆかりの日本画家」 [1月14日まで]  
 古文書学習会（中級） 集会室：5人
- 12月17日 八つ風つくり講習会 集会室：21人
- 12月19日 ふるさと教室（地学） 日立市役所多目的ホール：47人  
 第1回博物館協議会 日立市役所多目的ホール：9人
- 12月20日 郷土ひたちの文化を学ぶ 日立市役所多目的ホール：55人
- 12月21日 古文書学習会（初級） 教育プラザ：21人
- 12月23日 日立ふるさと文化少年団12月活動「風づくり」 会瀬青少年の家：38人
- 12月26日 郷土博物館バーチャルミュージアム 公開開始

12月27日 放課後児童クラブKusuKusu 「日立の歴史を学ぶー本物の土器をさわってみようー」 集会室：8人

## 令和6年

### 1月

- 1月10日 ひたち歴史文化同好会 集会室：5人  
1月13日 第34回日立市民風あげ大会 久慈川河川敷運動場：156人  
1月17日 団体見学 大久保小学校6年生：89人  
1月18日 団体見学 山部小学校5・6年生：7人  
古文書学習会（初級） 教育プラザ：21人  
1月19日 歴史資料整理ボランティア 集会室：6人  
団体見学 金沢小学校6年生：42人  
1月20日 古文書学習会（中級） 集会室：5人  
1月23日 郷土ひたちの文化を学ぶ 日立市役所多目的ホール：57人  
団体見学 久慈三育小学校：11人  
1月24日 ふるさと教室（地学） 日立市役所多目的ホール：60人  
1月25日 団体見学 日高小学校6年生：84人  
1月27日 日立ふるさと文化少年団1月活動「餅つき・まゆ玉づくり」 ピロティ：33人

### 2月

- 2月 2日 歴史資料整理ボランティア 集会室：6人  
2月14日 ひたち歴史文化同好会 集会室：4人  
2月15日 古文書学習会（初級） 教育プラザ：21人  
2月16日 歴史資料整理ボランティア 集会室：6人  
2月17日 日立ふるさと文化少年団2月活動「風流物人形操作体験・折り紙」 集会室：32人  
古文書学習会（中級） 第3研究室：5人  
2月20日 団体見学 宮田小学校3年生：64人  
2月22日 日立郷土芸能保存会風流物部会臨時支部長会議 第2研究室：4人  
2月26日 出前授業 水木小学校3年生：61人  
2月27日 郷土ひたちの文化を学ぶ 日立市役所多目的ホール：34人  
日立のまち案内人による「日立を知る講座」 教育プラザ：30人  
2月28日 ふるさと教室（地学） 日立市役所多目的ホール：57人  
2月29日 第2回日立市文化財保護審議会 集会室：5人

### 3月

- 3月 1日 歴史資料整理ボランティア 集会室：6人  
3月 5日 日立のまち案内人による「日立を知る講座」 日立市北部：30人  
3月 8日 団体見学 仲町小学校3年生：22人

- 3月10日 愛宕神社火伏祭における長者山遺跡ガイド 長者山遺跡：20人
- 3月12日 郷土ひたちの文化を学ぶ 日立市役所多目的ホール：45人
- 3月13日 ふるさと教室（地学） 日立市役所多目的ホール：57人
- 3月14日 ひたち歴史文化同好会 第3研究室：4人
- 3月15日 美術資料収集審査委員会 第3研究室：4人
- 3月16日 古文書学習会（中級） 第3研究室：5人
- 3月19日 日立郷土芸能保存会総会 集会室：11人
- 3月21日 古文書学習会（初級） 教育プラザ：19人  
第2回博物館協議会 教育プラザ：10人
- 3月22日 第34回日立市民凧あげ大会実行委員会（第2回） 集会室：3人
- 3月23日 収蔵資料展「日立のここにも あそこにも 遺跡あります」―日立市内遺跡調査成果展― [5月12日まで]  
日立ふるさと文化少年団3月活動「修了式」 日立オリジンパーク：57人  
収蔵資料展関連催事 (1)ギャラリートーク 特別展示室：2人 (2)火おこし体験 ピロティ：8人
- 3月24日 収蔵資料展関連催事 (1)ギャラリートーク 特別展示室：2人

## II 事業

市民に「教養と憩いの場」「生涯学習の場」を提供するため、郷土にかかわる考古・歴史・民俗・産業・美術・自然の分野において、調査、研究、収集、保存、展示、教育普及などの諸事業を行った。

また、文化財を永く後世に伝えるため、日立市内に所在する文化財を保護し、啓発、活用を促すための諸事業を行った。

### 1 調査活動

博物館活動の基礎となる資料充実のため、各分野で日常的な調査、研究活動を行っている。

展示事業では、特別展の開催に関する事前調査等を進めた。

### 2 収集活動

本年度の収集資料の主なものは次のとおりである（借用・受託は含まず）。

#### (1) 受贈

寄贈者（敬称略）	受入日	内容	数量	分野
上妻輝男（田尻町）	4月6日	海野忠家資料	52	歴史
宮田哲郎（高萩市）	4月12日	河原子町海水浴場全景	1	歴史
川崎真理子（多賀町）	4月13日	四十七耗徹甲弾	1	歴史
関口倫子（助川町）	4月19日	御膳一式ほか	4	民俗
橋本智史（十王町）	4月20日	伊師浜海岸写真、通学定期ほか	13	歴史
黒澤和郎（高鈴町）	5月24日	海軍飛行予科練習生資料	3	歴史
田切美智雄（水戸市）	5月30日	イルカ類頭骨化石のレプリカ	1	自然
鈴木昇志（川尻町）	5月30日	手榴弾消火器	3	歴史
日立市役所南部支所	6月1日	旧久慈町役場文書	89	歴史
田切美智雄（水戸市）	6月14日	鰭脚類（アシカ科）の左の肋骨化石	2	自然
田切美智雄（水戸市）	6月14日	鰭脚類（アシカ科）の歯化石	1	自然
湯浅眞由美（金沢町）	6月27日	戦時下の絵葉書	17	歴史
木村麻里（かみあい町）	7月11日	日立市合併記念日章旗ほか	4	歴史
小野崎久輝（滑川町）	7月31日	神峰商工親交会会員名簿	1	歴史
山本義雄（会瀬町）	8月7日	戦時下の資料、日立製作所員の資料	20	歴史
笹谷康之（滋賀県）	8月14日	日立市都市計画資料	11	歴史
高橋順一（千石町）	8月31日	艦砲射撃砲弾破片	1	歴史
内山哲夫（水木町）	9月8日	戦前の教科書	4	歴史
沼田清治（東海村）	10月4日	艦砲射撃砲弾破片	1	歴史
藤崎圭一郎（西成沢町）	10月6日	日立町助川町一般平面図ほか	7	歴史
根本芳（相賀町）	10月10日	針箱	1	民俗
齋藤徳之（つくば市）	10月29日	助川海防城跡表採瓦片ほか	3	歴史
深見キシ（水戸市）	10月31日	萬歳食堂の岡持ち蓋	1	歴史
保坂憲一（中丸町）	11月6日	指揮刀（サーベル）ほか	6	歴史
佐藤キク（十王町）	2月15日	ひな飾り（昭和8年神奈川県内で購入）	23	民俗

有本いみ（千葉県）	3月12日	Hitachi Reminder 1962年の復刻版（1996年）	1	歴史
川又豊子（東町）	3月19日	日本国有鉄道資料	36	歴史
山崎泰彦（東海村）	3月21日	山崎猛《土民の踊り》、《女の首》ほか	4	美術
小林美紀（東京都）	3月21日	荒木十畝《春芳寿帯》、木村武山《果實》	2	美術
中村正美（水戸市）	3月21日	五島耕畝《水鶏》、《雪汀に鴨》	2	美術

### 3 整理保存活動

#### (1) 行政文書の整理保存

当館は日立市の公文書館としての役割も担っており、歴史的資料として価値を持つ行政文書を収集整理した。

#### (2) その他の整理保存活動

収蔵品データベースの入力作業を行った。

#### (3) 歴史資料整理ボランティア

未整理の歴史資料の活用を図るため、市民ボランティアと協働して資料整理を行った。

### 4 展示活動

#### (1) 常設展示

豊かな自然の中で展開されてきた日立の歴史、文化、産業、暮らしと祭りに関する資料を展示している。

##### ア 日立の歴史

人類が誕生する以前の地質時代の日立のようす及び、日立のあけぼのを告げる旧石器時代から近代に至る日立地方の歴史や文化に関する資料を展示している。

##### イ 日立の民俗と産業

明治時代後半以降の近代産業（日立鉱山・日立製作所の創業と発展）、在来産業の動向（馬産・漁業など）、大正・昭和時代の町と暮らしのようす、日立風流物を中心としたまつり及び、戦争と戦災に関する資料を展示している。

##### ウ 美術

郷土ゆかりの美術、大正・昭和時代の洋画、近代の日本画、現代美術、彫刻などを展示している。

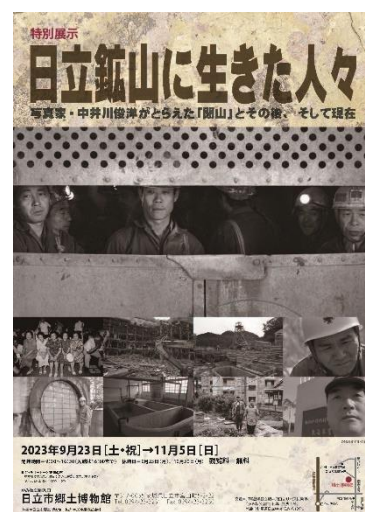
#### (2) 展覧会

特別展示1回、収蔵品展3回、ギャラリー展1回を開催した。

#### 【特別展示】

##### ■特別展示「日立鉱山に生きた人々ー写真家・中井川俊洋がとらえた「閉山」とその後、そして現在」

ア 会 期	令和5年9月23日（土）～11月5日（日）
イ 主 催	日立市郷土博物館
ウ 会 場	2階特別展示室
エ 観 覧 料	無料



- オ 開催内容 1981年の日立鉱山閉山の様子を撮影した本市出身の写真家・中井川俊洋の写真をとおして、工業都市日立の礎となった日立鉱山とそこに生きた人々の姿を振り返り、また閉山後及び現在の様子を追いかけた新作と併せて展観した。
- カ 観覧者数 3,455人 \*一日平均82.2人
- キ 展示資料 中井川俊洋撮影写真作品130点、関連写真200点

## 出品リスト

No.	作品名	No.	作品名
1	入坑前 第11 堅坑	63	取り壊されていく選鉱場 1982年4月15日
2	第11 堅坑(上20M)の前で入坑を待つ坑内員	64	誰もいなくなった風呂場 1982年4月15日
3	最後の入坑 第11 堅坑マンリフト(エレベーター)1981年9月17日	65	取り壊し作業 1982年4月15日
4	第11 堅坑の前で入坑を待つ坑内員	66	土台だけになった石灰山住宅
5	藤見坑口(上20M)で入坑時間を待つ坑内員	67	雪に覆われた閉山3年後の全景 1984年2月25日
6	更衣所入り口前で休憩	68	上妻昭行さんの自宅
7	キャップランプ充電室	69	鉛山鉱山(小坂町) 1982年12月21日
8	入坑前のひととき	70	及川善吉さん引っ越しパーティ
9	選鉱場現場休憩室	71	1983年3月4日 及川さん自宅
10	作業の確認をする	72	鉛山鉱山(小坂町) 1982年12月21日
11	坑道に下るエレベーターの中での会話	73	大和田礼造・石井定雄・片柳正一 職業訓練所
12	削岩機でダイナマイトを定める、削孔作業	74	及川善吉
13	マンリフト(エレベーター)運転室	75	1983年2月28日 日立セメント
14	地下150m 切羽の前で一坑内最前線	76	鉛山鉱山(小坂町) 1982年12月21日
15	栄斜坑 ベルトコンベアで鉱石が選鉱場へ	77	休憩室(鉛山鉱山)
16	地下150m 投入口(グランビー)付近	78	高萩正雄 1983年2月1日 日本原子力発電東海第二発電所
17	グランビー(大型トロッコ)を手押しで入れ替え	79	寺沢三吉 1983年2月23日 日立鉱山(残務整理)
18	グランビー運搬用機関車(バッテリー型)	80	鈴木恒男 1983年2月28日 日立セメント
19	機械点検	81	鉛山鉱山(小坂町) 1982年12月21日
20	更衣所入り口で休憩	82	大楽政男 1983年4月19日 日立市役所
21	休憩所の壁	83	豊羽鉱山(札幌市) 1983年3月16日
22	坑内休憩室で昼食	84	石井順一 1983年2月10日 日立市立かみちょう保育園
23	壁に整然と並ぶ工具	85	鉛山鉱山(小坂町) 1982年12月21日
24	閉山までの日数 1981年9月1日	86	後藤那雄 1983年2月28日 日立セメント

25	坑内休憩室で昼食	87	潮田宣佳 1983年2月15日 日立市立滑川中学校
26	坑内の休憩室	88	日那田信夫 1983年2月1日 日立市役所
27	鉱車の線路が交差する坑内で休む	89	本名 浩 1983年2月28日 日立セメント
28	キャップランプが光る	90	志藤 忠 1983年2月10日 日立市役所
29	脱衣場	91	皆川 清 1983年2月15日 職業訓練所
30	風呂場入り口とシャワー器	92	豊羽鉱山選鉱場 1983年3月16日
31	最後の発破 1981年9月17日	93	釈迦内鉱山(大館市) 1982年12月24日
32	再就職の面接を待つ 1981年9月25日	94	関 敬一 1983年2月28日 日立セメント
33	新たな職場を探す 1981年9月25日	95	広瀬純一 1983年2月4日 動力炉・核燃料開発事業団 (東海村)
34	仮装して踊る人々 1981年7月30日	96	仲田 実 1982年12月24日 釈迦内鉱山(大館市)
35	最後の山神祭 1981年7月30日	97	大森 進 1983年3月2日 日立ゴルフクラブ
36	おばあちゃんたちの記念写真 1981年7月30日	98	京免正夫 1983年2月23日 日立市役所
37	日立鉱山・本山労働組合解散式 1981年9月30日	99	渡辺勝雄 1983年2月28日 日立セメント
38	日立鉱山閉山・組合解散パーティ 1981年9月30日	100	三次浩次 1983年2月28日 日立セメント
39	ラグビー部最後の試合 1981年9月6日	101	久逢会総会(第5回) 1983年3月13日
40	山海荘で泊りがけの宴会 1981年9月11日	102	ムソシ鉱山の事務所 1983年10月 ムソシ鉱山(ザイール)
41	暖房用の配管	103	現地労働者との記念写真 1983年10月 ムソシ鉱山 (ザイール)
42	アパートの最後の住人になってしまった少年	104	坑内 1983年10月 ムソシ鉱山(ザイール)
43	本山プール脇の広場	105	楽しみは砂地でのゴルフ 1983年10月 ムソシ鉱山 (ザイール)
44	アパート前の少女	106	ある日本人の部屋 1983年10月 ムソシ鉱山(ザイール)
45	誰もいなくなった石灰山アパートの管理人	107	ザイール・ムソシ鉱山に派遣されていた日本人労働者 1983年10月
46	誰もいなくなった石灰山で畑を耕していた管理人夫妻	108	三次浩次(86) 2023年夏
47	秋田の鉱山への単身赴任	109	片柳正一(86) 2023年夏
48	移転先を知らせる張り紙	110	京免正夫(91) 2023年夏
49	坑内機材の搬出 1981年11月	111	川上 進(91) 2023年夏
50	竪坑前に運び出された鉱車が並ぶ	112	中山正雄(92) 2023年夏
51	鉱石運搬用ベルトコンベア解体作業 1981年11月	113	石毛 昇(92) 2023年夏
52	坑内機材の搬出 1981年11月	114	日那田信夫(85) 2023年夏
53	様々な残務があった	115	樋山 登(84) 2023年夏
54	本山の商店	116	後藤邦雄(83) 2023年夏
55	一本杉商店街 坂場商店	117	斉藤一浩(80) 2023年夏
56	事務所に残されたトロフィー	118	大町義弘(79) 2023年夏

57	選鉱場	119	佐久間松男 (79)	2023 年夏
58	山神社から展望した選鉱場全景	120	日下田順一 (73)	2023 年夏
59	記念写真を整理する職員	121	高橋時男 (75)	2023 年夏
60	引っ越しを見守るご近所さんたち	122	根本勝利 (79)	2023 年夏
61	引っ越し 1981 年 12 月 20 日	123	釈迦内鉱山 (大館市)	1982 年 12 月 24 日
62	本山抗口閉鎖 1983 年 3 月 2 日	124	閉山時証明写真 (178 枚)	

#### ク 関連催事

##### (ア) ギャラリートーク (展示解説)

日 時 : 9 月 23 日 (土) 14 時から

参加者数 : 121 人

### 【収蔵品展】

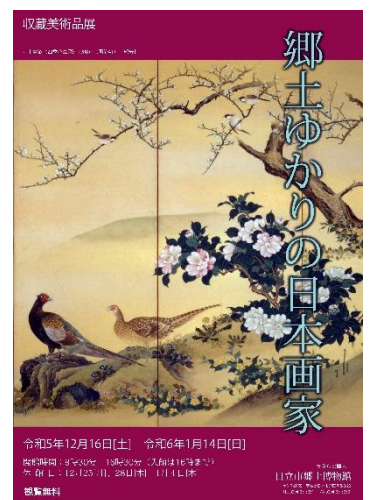
#### ■収蔵美術品展「夏を飾る/涼を飾る」

- ア 会 期 令和 5 年 7 月 22 日 (土) ~ 9 月 3 日 (日)
- イ 主 催 日立市郷土博物館
- ウ 会 場 2 階特別展示室
- エ 観 覧 料 無料
- オ 開催内容 当館の収蔵美術品の中から「夏」と「涼」を喚起させる作品をピックアップして展示室を構成し、それぞれの趣を味わう機会を提供した。
- カ 観覧者数 1,080 人 \* 一日平均 25 人
- キ 展示資料 関啓畝《向日葵図》、樫村白圭《萩》、靨嘸《雲と太陽》、香取徳《巖一夏井溪谷》、斉藤勇太郎《黄檗の秋》、田中信太郎《韓 (HAN) 一海を前にして》ほか



#### ■収蔵美術品展「郷土ゆかりの日本画家」

- ア 会 期 令和 5 年 12 月 16 日 (土) ~ 令和 6 年 1 月 14 日 (日)
- イ 主 催 日立市郷土博物館
- ウ 会 場 2 階特別展示室
- エ 観 覧 料 無料
- オ 開催内容 日立市出身の五島耕畝、関啓畝、樫村白圭らの近代日本画家並びに、彼らと関連の深い作家たちの花鳥画作品を中心に展示し、年末年始の時期に絵画鑑賞の機会を提供した。
- カ 観覧者数 435 人 \* 一日平均 22 人
- キ 展示資料 五島耕畝《軍鶏》、永田春水《雪晴れ》、荒木寛畝《四季花鳥図》、池上秀畝《初冬》、樫村白圭《丹頂》、飛田周山《雪中蓬萊之図》ほか





■収蔵資料展「日立のここにもあそこにも遺跡あります」  
一日立市内遺跡調査成果展」

ア 会 期 令和6年3月23日（土）～5月12日（日）  
イ 主 催 日立市郷土博物館  
ウ 会 場 2階特別展示室  
エ 観 覧 料 無料  
オ 開催内容 日立市内には遺跡が350か所あり、これまでに発掘された100か所以上の市内遺跡のうち、8か所における調査成果を展示した。さらに遺跡や考古学についてわかりやすく説明するコーナーや参加型のコーナーを設け、遺跡を身近に感じてもらえるような趣向を凝らした。

カ 観覧者数 1,294人 \*一日平均26人

キ 展示資料 諏訪遺跡《縄文土器浅鉢》、大近平遺跡《土笛》、上の内遺跡《縄文土器深鉢》、泉前遺跡《縄文土器深鉢》、かんぶり穴横穴墓群《金銅製耳環》ほか

ク 関連催事

(ア) ギャラリートーク「展示担当者の眼のつけどころ」

日時：3月23日（土）・24日（日）、4月27日（土）・28日（日）各日10時から  
参加総数：14人

(イ) 「わくわく！古代体験!!」

①火起こし 日時：3月23日（土）・4月27日（土）13時30分から  
②アングイン編み 日時：3月24日（日）・4月28日（日）13時30分から  
参加総数：8人

(ウ) 「縄文人のナゾを解き明かせ！」

用途不明の縄文時代の道具2点の当時の用途について、観覧者に推理してもらった。また、観覧者の推理は、2階ギャラリーにボードを設置して、掲示した。

(エ) 「ふれる・体験する・考えるコーナー」

浅い箱に充填した粘土と、色々な種類の縄文原体や貝殻等を置いて、観覧者が縄文土器や弥生土器の表面につけられた文様を体験できるコーナーを設置した。

(オ) 「教えて！みんなの推しの土器!!」

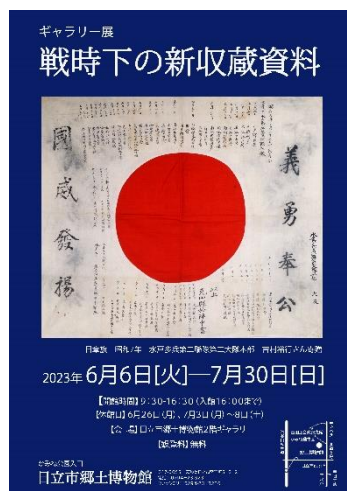
展示担当者が展示資料の中から「イケ土器」10点を選んで、観覧者はその中から推し（好み）の土器を選んで、投票した。なお、会期終了後に、投票結果をSNSで公開した。



## 【ギャラリー展示】

### ■ギャラリー展「戦時下の新収蔵資料」

ア 会 期	令和5年6月6日（火）～7月30日（日）
イ 主 催	日立市郷土博物館
ウ 会 場	2階ギャラリー
エ 観 覧 料	無料
オ 開催内容	昭和20年に日立で空襲があった6月から7月に合わせ、戦後78年が経過し風化する戦争を、歴史写真と近年収集した当時の資料で振り返り、戦時下の市民生活と空襲の悲惨さを歴史から学び、平和の尊さや未来を考える機会を提供した。
カ 観覧者数	1,231人 *一日平均26人
キ 展示資料	日章旗（水戸歩兵第二聯隊第二大隊本部）、歩兵第二聯隊在営記念アルバム（東神堂）、軍用飯盒、軍用水筒、行幸記念茶碗、写真パネルほか



### (3) その他

1 階常設展示室では、木造阿弥陀如来坐像（諏訪一心院）を木造薬師如来坐像（久慈薬師堂）に入れ替えた。また、中世コーナーの展示資料入れ替えおよびパネル追加を行った。

2 階常設展示室では、まつりのコーナー（金砂大祭礼）の展示資料追加、暮らしのコーナーにおける関右馬允撮影の写真パネル追加、家電コーナー壁面に昭和の写真パネルの追加を行った。

## 5 教育普及活動

行事開催、研究成果の紹介や自主学習グループ及びふるさと文化少年団活動の育成・支援等の教育普及活動を行った。

### (1) 古文書学習会初級講座

毎月第3木曜日に実施。館職員が参加者の指導にあたり、日立の歴史に関する古文書を読んだ。（年間参加者数：253人）

### (2) 八つ凧づくり講習会

ア 趣 旨	日立地方の伝統凧「八つ凧」を、八つ凧保存会の協力を得て作成し、技術の伝承を図る機会とする。
イ 開催日	令和5年12月17日（日）
ウ 会 場	郷土博物館 集会室
エ 講 師	八つ凧保存会（8人）
オ 参加者	7組13人



八つ凧づくり講習会の様子

(3) 第34回日立市民凧あげ大会

ア 内容 八つ凧の保存と伝承を図るとともに  
凧あげを楽しむため開催した。

競技のほか八つ凧保存会の模範演技  
などを行った。

イ 開催日 令和6年1月13日(土)

ウ 会場 久慈川河川敷運動場

エ 来場者 156人(内エントリー数:65人)

オ 主催 日立市民凧あげ大会実行委員会

(八つ凧保存会・公益社団法人茨城県歯科技工士会・日立市郷土博物館)



凧あげ大会の様子

(4) 広報紙『市民と博物館』発行

ア 体裁等 A4判4ページ・年間4回発行(各号3,000部)

イ 内容

(ア) 第147号(6月30日発行)

資料紹介「行軍が記録された日章旗」 萩原明子

聞きがたり「陸軍幼年学校時代と戦争を顧みて(1)」 宮本力雄氏

常陸の修験・日立の修験(1) 宮内教男

『日立鉾山ニュース』誌に見られる食生活の変化 モリスジェームス・ハリー氏  
(早稲田大学 高等研究所)

(イ) 第148号(9月30日発行)

資料紹介「中井川俊洋《最後の入坑 第11 堅抗マンリフト》」 大森潤也

聞きがたり 「陸軍幼年学校時代と戦争を顧みて(2)」 宮本力雄氏

久慈町の戦災記録 小松徳年氏

木造建築の変遷と大工道具の発達 佐川武男氏

(ウ) 第149号(1月31日発行)

資料紹介 山尾城跡出土「権」 猪狩俊哉

聞きがたり「1トン爆弾と私(1)」 深見キシ氏

常陸の修験・日立の修験(2) 宮内教男

特別展示「日立鉾山に生きた人々」を観て—記憶に残る本山(ヤマ)での暮らし—  
佐藤寿子氏

(エ) 第150号(3月31日発行)

資料紹介「かんぶり穴横穴墓群11号墓奥壁壁画」 滑川有花子

聞きがたり「1トン爆弾と私(2)」 深見キシ氏

常陸の修験・日立の修験(3) 宮内教男

郷土博物館勤務と「ふるさと教室地学」を振り返る 田切美智雄

(5) 自主学習グループ活動

当館は自主学習グループなどの活動拠点として利用されている。

名 称	開催回数 (回)	参加者 (延べ人数)
古文書学習会 (中級)	12	56
ひたち歴史文化同好会	12	54

(6) 「日立ふるさと文化少年団」(第27期)の活動支援

子どもたちがふるさとの歴史や文化にであい、ふれあい、体験することにより、郷土への理解と愛着を深める活動を支援した。本少年団は平成9年に発足し、今年度は第27期生が当館を拠点として歴史文化面の活動を行った。

- ア 団 員 25人 (市内の小学校3年生から小学校6年生)
- イ 指導者 50人 (小中学校の社会科教員・市民ボランティア)
- ウ 活動日 原則毎月1回
- エ 期 間 令和5年4月から令和6年3月まで (1年間)
- オ 内 容



7月活動 (そば打ち・木工体験)

期 日	内 容	場 所	参加者数
4月23日	入団式・拓本とり	郷土博物館	78人
6月3日	文化財探検ウォーク	—	雨天中止
6月24日	土器づくり	宮田小学校	32人
7月22日	そば打ち・木工体験	たかはら自然塾	37人
8月26日	博物館ツアー・化石発掘体験	郷土博物館	37人
9月24日	古代人の生活体験	会瀬青少年の家	34人
11月11日	土器野焼き・勾玉づくり	宮田小学校	40人
11月25日	文化財探検ウォーク	大久保鹿嶋神社、暇修館ほか	30人
12月23日	凧づくり	会瀬青少年の家	38人
1月27日	餅つき・まゆ玉づくり	郷土博物館	33人
2月17日	風流物人形操作体験・折り紙	郷土博物館	32人
3月23日	修了式	日立オリジンパーク	56人

(7) 学校教育への対応

社会科において、主に小学校3年生の「古い道具と昔の暮らし」、6年生の「日立の戦災」のテーマでそれぞれ団体見学の需要がある。これに対し展示資料の解説、資料に直接触れる体験、映像によって対応した。

また、中学校・高校の授業の一環、小学校他学年の校外学習等での団体利用もあった。

- ア 入館者数 1,482人
- イ 使用資料 石臼・たらい・洗濯板・桶・ひしゃく・臼・杵・柱時計・ランプ等の民俗資料、戦災写真・焼夷弾・艦砲射撃の破片などの歴史資料、土器などの考古資料。

(8) 豊かな体験支援事業 夏休みこども地学教室

日立市内で発見された日本最古の地層をはじめとした、郷土日立の地質・地形や自然事物・現象を学ぶ講座を行うことで、子どもの郷土の大地に対する興味関心を高める。

ア 講話とワークショップ「多賀山地の岩石標本を作ろう」

(ア) 会場 郷土博物館

(イ) 日時 8月5日(土) 10:00~12:00

(ウ) 講師 田切美智雄氏、長山昇氏、佐藤福次郎氏、正木良三氏、田上正敏氏、塙勝利氏

(エ) 参加人数 30人

イ 「日立市の化石を探そう」

(ア) 会場 日立市役所 大屋根広場

(イ) 日時 8月19日(土) 10:30~12:00

(ウ) 講師 田切美智雄氏、長山昇氏、佐藤福次郎氏、正木良三氏、田上正敏氏、塙勝利氏

(エ) 参加人数 30人

(9) 資料貸出し・閲覧等の状況

分野	考古	歴史	民俗	美術	地学	歴史資料閲覧・相談(件)
貸出件数	0	7	0	1	2	123

(10) ソーシャルネットワーキングサービス(SNS)を活用した博物館の情報提供

ア 目的 博物館の魅力を発信・伝播し、市民等の知的探究心に応えること及び外出困難時・夜間・遠方からでもインターネット上で手軽に閲覧できるようにすることでサービスの向上を図る。また、特別展示の告知や休館日のお知らせなど、博物館の最新情報を即時に伝達できるようにする。

イ フォロワー数 フェイスブック 500人、X(旧ツイッター) 834人(R6.3.31現在)

ウ 投稿件数 フェイスブック 104件、X(旧ツイッター) 136件(R5.4.1~R6.3.31まで)

エ 主な投稿内容 収蔵資料紹介、特別展示やイベントの情報、休館日のお知らせなど

(11) 収蔵品データベースのインターネット公開

ア 目的 収蔵資料のデジタルデータをインターネット上に公開することで、当館の資料収集及び収蔵資料の実態を広く市民に周知し、博物館への興味・関心を高めるとともに、内外における資料活用の手助けとする。

イ 公開分野 考古、歴史、歴史写真、行政、美術、民俗、地学

ウ 公開件数 合計 73,939件(R6.3.31現在)

(12) バーチャルミュージアムの公開

ア 目的 来館することなく、パソコンやスマートフォンを通して常設展示を鑑賞できるようにすることで、当館の展示資料を広く周知し、来館意欲を高める。

イ 閲覧数 合計 1,601件(R6.3.31現在)



## 6 文化財保護行政

### (1) 埋蔵文化財包蔵地照会確認及び発掘調査

- ア 照会確認 844 件 (R5. 4. 1-R6. 3. 31)
- イ 発掘調査 太田尻横穴墓群での埋蔵文化財発掘調査の実施及び指導・監督
- ウ 舟戸山古墳での、茨城大学人文社会科学部による測量調査

### (2) 環境整備

- ア 甕の原古墳群(3・4号墳)環境整備
- イ 佛ヶ浜(度志観音を含む)環境整備
- ウ いぶき山イブキ樹叢維持管理

### (3) 長者山遺跡活用事業

平成 30 年 10 月に国指定史跡に指定された長者山遺跡について、外部の各団体からの依頼により、長者山遺跡または長者山遺跡及びその周辺において、現地見学会を実施した。

#### ア 現地見学会「長者山ガイドツアー」

月日	参加人数	対応職員	備考
11 月 30 日	30 人	猪狩・滑川	那珂市木崎地区まちづくり委員会「歴史探訪講座」
12 月 2 日	40 人	猪狩・綿引	十王地区コミュニティ推進会「日立の魅力再発見ウォーク」
12 月 12 日	20 人	猪狩	遊山会「陸前浜街道十王坂越と長者山遺跡巡りウォーク」
3 月 5 日	30 人	猪狩	日立のまち案内人による「日立を知る講座」
3 月 10 日	20 人	猪狩	愛宕神社火伏祭における長者山遺跡ガイド

合計 140 人 (実施回数 5 回)

- イ 長者山遺跡現地見学会場環境整備
- ウ 長者山遺跡文化財説明看板設置

### (4) 日立市文化財保護審議会

[委員名簿] (敬称略)

役職名	氏名
会長	阿久津 久
副会長	田中 裕
委員	大窪 範光
委員	國府田克彦
委員	佐川 武男
委員	鈴木 盈

ア 令和5年度第1回日立市文化財保護審議会

(ア) 開催日 令和5年8月1日(火)

(イ) 会場 郷土博物館 集会室

(ウ) 内容

【協議】

- ・市指定史跡「助川海防城跡」における現状変更(フェンス工事)について

【報告】

- ・県指定歴史資料「5馬力誘導電動機 附設計図1枚」の国指定有形重要文化財の指定について
- ・市指定史跡「助川海防城跡」の現状変更(樹木の伐採・剪定)について
- ・市指定天然記念物「澳津説神社のシイ」の枝の落下について

【その他】

- ・市指定史跡「十王前横穴」におけるガイドツアーの実施について
- ・市道3号改良工事に伴う太田尻横穴墓群(東滑川町)の発掘調査について
- ・茨城大学人文社会科学部による舟戸山古墳(久慈町)の測量調査について

イ 令和5年度第2回日立市文化財保護審議会

(ア) 開催日 令和6年2月29日(木)

(イ) 会場 郷土博物館 集会室

(ウ) 内容

【協議】

- ・国指定史跡「長者山官衙遺跡及び常陸国海道跡」における現状変更(説明看板設置)について

【報告】

- ・国指定重要文化財「五馬力誘導電動機 附設計図面」の設計図面5枚の保存修理事業について
- ・県指定建造物「小野家住宅」の毀損について
- ・県指定史跡「泉が森」現状変更(フェンス撤去及び柵設置・泉龍木囲繞柵設置)について
- ・市指定考古資料「諏訪遺跡出土土器」における圧痕レプリカ法による土器表面の調査及び放射性炭素年代測定の実施について
- ・茨城大学考古学研究室による久慈町・舟戸山古墳の測量調査(第2次)について

【その他】

- ・ひたち歴史的建造物調査会における市内に所在する建造物について

(5) 日立郷土芸能保存会

ア 第59回日立さくらまつりにおける公開【公開中止】

- (ア) 期 日 令和5年4月6日・7日
- (イ) 場 所 平和通りと市民会館通りの交差点
- (ウ) 内 容 日立風流物（東町支部）、日立のささら（大久保ささら）

※新型コロナウイルス感染症の拡大防止の観点から、風流物及びささらの公開は中止。

イ 風流物の体験指導等

- (ア) 駒王中学校（総合学習授業） 風流物（全支部）
- (イ) 仲町小学校 風流物（西町支部）
- (ウ) 宮田小学校 風流物（本町支部）
- (エ) 日立ふるさと文化少年団 風流物（東町支部）

ウ 「ひたち秋まつり」における公開【中止】

- (ア) 期 日 令和5年10月
- (イ) 場 所 新都市広場
- (ウ) 内 容 日立のささら（大久保ささら）の公開

※豪雨災害のため中止となった。

(6) 日立市文化財愛護協会の活動

市内の文化財の保護に努めるとともに、市民の文化財愛護精神や郷土愛を高めることを目的とし、助川海防城跡など市内10箇所の文化財を拠点として班ごとに愛護活動を行っている。

## 7 博物館講座

(1) 「ふるさと教室 地学」

担当：田切美智雄

期 日	講 座 名	場 所	受講者数
5/31（水）	カンブリア紀と思った金山石灰岩が石炭紀になった！	日立市役所	56人
6/28（水）	カンブリア紀赤沢層と石炭紀大雄院層の不整合を再考する	日立市役所	49人
7/13（木）	大甕層をカンブリア紀層と考える	教育プラザ	53人
8/30（水）	マグマの発生と火成岩の多様性	日立市役所	58人
9/27（水）	棚倉構造帯のマグマ活動と日本列島分離	日立市役所	※中止
10/25（水）	堆積岩のできかた	日立市役所	47人
11/29（水）	岩石顕微鏡でみる世界	日立市役所	49人
12/19（火）	高圧・超高压変成岩を知っていますか	日立市役所	47人
1/24（水）	茨城県の第四紀地殻変動と海水準変化	日立市役所	60人
2/28（水）	多賀山地の海岸段丘地形－改訂	日立市役所	57人
3/13（水）	12年間の「ふるさと教室地学」を振り返る	日立市役所	57人

※豪雨災害により日立市役所多目的ホールが使用不可のため中止。



## (2) 古文書学習会初級講座(214回～225回)

担当：萩原明子・宮内教男

期 日	通算回数	テ キ ス ト	場 所	受講者数
4月20日	214回	文政8年海防為御手当川尻定勤諸御用留	教育プラザ	22人
5月18日	215回	文政8年海防為御手当川尻定勤諸御用留	教育プラザ	20人
6月15日	216回	文政8年海防為御手当川尻定勤諸御用留	教育プラザ	24人
7月20日	217回	文政8年海防為御手当川尻定勤諸御用留	教育プラザ	23人
8月17日	218回	文政8年海防為御手当川尻定勤諸御用留	教育プラザ	21人
9月21日	219回	文政8年海防為御手当川尻定勤諸御用留	教育プラザ	21人
10月19日	220回	文政8年海防為御手当川尻定勤諸御用留	教育プラザ	20人
11月16日	221回	文政8年海防為御手当川尻定勤諸御用留	教育プラザ	20人
12月21日	222回	文政8年海防為御手当川尻定勤諸御用留	教育プラザ	21人
1月18日	223回	文政8年海防為御手当川尻定勤諸御用留	教育プラザ	21人
2月15日	224回	文政8年海防為御手当川尻定勤諸御用留	教育プラザ	21人
3月21日	225回	文政8年海防為御手当川尻定勤諸御用留	教育プラザ	19人

## (3) 郷土ひたち文化研究会 郷土ひたちの文化を学ぶ講座

期 日	担 当 者	講 座 名	場 所	受講者数
5/30 (火)	阿久津久	日立市域の古墳の様相(1)－古墳の成立と西大塚古墳群－	日立市役所	51人
6/27 (火)	中村雅利	風土記にみる神々の姿(2)	日立市役所	42人
7/12 (火)	片平雅俊	鈴宮の飾大刀 －浜の宮古墳群と鶴子遺跡と－	日立市役所	50人
8/29 (火)	笹岡 明	歴史資料としての棟札	日立市役所	37人
9/26 (火)	阿久津久	日立市域の古墳(2)－久慈川流域・十王川流域の横穴墓群－	日立市役所	※中止
10/24 (火)	大窪範光	佐竹家臣の隣国での動き	日立市役所	54人
11/28 (火)	額賀 力	久慈川下流域(支流を含む)における水害及び治水対策の歩み	日立市役所	43人
12/20 (水)	小松徳年	水戸藩の学者が捉えた聖徳太子と北条政子	日立市役所	55人
1/23 (火)	滑川有花子	古墳から学ぶ古代の文化－飛鳥の壁画古墳について－	日立市役所	57人
2/27 (火)	萩原明子	茨城の製塩あれこれ 2	日立市役所	34人
3/12 (火)	綿引逸雄	八溝への道－大子の道標	日立市役所	45人

※豪雨災害により日立市役所多目的ホールが使用不可のため中止。

## 8 学校教育支援活動

### (1) 出前講座

期日	担当者	講座名	対象者	受講者数
6/30 (金)	鈴木恒志 綿引逸雄 滑川有花子 大里恵治	土器さわり・火おこし体験	水木小学校 6 年生	72 人
10/31 (火)	猪狩俊哉 綿引逸雄 滑川有花子	田尻小学校「親子学習会 アングイン編み体験」	田尻小学校 6 年生	84 人
2/26 (月)	大里恵治 遠藤恵樹	古い道具と昔の暮らし	水木小学校 3 年生	61 人

## 9 館外活動等

期日	担当者	事業名	場所	参加者数
5/25 (木)	萩原明子	熟年ネット・ひたち第3回楽習会 「茨城の製塩あれこれ」	女性センター	27 人
6/ 3 (土)	猪狩俊哉	仲町学区コミュニティ推進会『日 立の歴史教室』第1回教室「遺跡 が語るひたちー旧石器時代編ー」	仲町交流センター	18 人
6/24 (土)	萩原明子	仲町学区コミュニティ推進会『日 立の歴史教室』第2回教室「写真 でたどる日立の歴史」	仲町交流センター	15 人
7/21 (金)	萩原明子	暇修学園 教養講座「日立市にお ける製塩事業の足跡」	大久保交流センター	30 人
7/29 (土)	猪狩俊哉 大里恵治	宮田元気っ子体験村「火のおこし 方体験」	宮田交流センター	12 人
10/12 (木)	猪狩俊哉	田尻小学校アングイン編み 保護者 講習会	田尻小学校	10 人
10/21 (土)	大森潤也 大里恵治 遠藤恵樹	会瀬おやじネットワーク「親子レ クリエーション」勾玉づくり	かみすわ山荘	21 人
10/21 (土)	綿引逸雄	久慈学区コミュニティ推進会「日 立の魅力再発見ウォーク」	南高野史跡公園(南高 野貝塚)	30 人
11/28 (火)	猪狩俊哉	日立のまち案内人による「日立を 知る講座」	教育プラザ	20 人
11/30 (木)	猪狩俊哉 滑川有花子	那珂市木崎地区まちづくり委員会 「歴史探訪講座」	長者山遺跡	30 人

12/ 2 (土)	猪狩俊哉 綿引逸雄	十王地区コミュニティ推進会「日立の魅力再発見ウォーク」	十王駅から長者山遺跡	40 人
12/ 5 (火)	猪狩俊哉	日立のまち案内人による「日立を知る講座」	日立市南部	20 人
12/12 (火)	猪狩俊哉	遊山会「陸前浜街道十王坂越と長者山遺跡巡りウォーク」	十王駅から長者山遺跡	20 人
12/14 (木)	萩原明子	郷土の講座「続・写真でたどる日立の歴史」	視聴覚センター	27 人
2/27 (日)	猪狩俊哉	日立のまち案内人による「日立を知る講座」	教育プラザ	30 人
3/ 5 (火)	猪狩俊哉	日立のまち案内人による「日立を知る講座」	日立市北部	30 人
3/10 (土)	猪狩俊哉	愛宕神社火伏祭における長者山遺跡ガイド	長者山遺跡	20 人

### III 管理運営

#### 1 職員

職名	氏名	担当
館長	宮内 雅弘	館務及び行財政総括並びに議会対応(令和5年6月30日まで)
館長	島崎 信彦	館務及び行財政総括並びに議会対応(令和5年7月1日から)
館長補佐	黒澤 教喜	文化財
館長補佐	大森 潤也	庶務・学芸(美術、学芸全般)[学芸員]
係長	猪狩 俊哉	学芸(考古)・埋蔵文化財[学芸員]
主幹	六渡 優里	庶務・学芸(教育普及、美術)[学芸員]
主事	鈴木 恒志	庶務・学芸・文化財[学芸員]
会計年度任用職員	田切美智雄	特別専門員(地学)
会計年度任用職員	大里 恵治	郷土教育アドバイザー
会計年度任用職員	綿引 逸雄	研究員(考古)
会計年度任用職員	滑川有花子	研究員(考古)[学芸員]
会計年度任用職員	萩原 明子	研究員(歴史)[学芸員]
会計年度任用職員	佐藤早樹子	研究員(歴史)[学芸員] (令和5年4月30日まで)
会計年度任用職員	宮内 教男	研究員(歴史) (令和5年5月1日から)
会計年度任用職員	遠藤 恵樹	研究員(民俗)
会計年度任用職員	鈴木 文子	庶務 (令和5年4月11日から)

#### 2 予算

費目	予算額(千円)	内訳
報酬	17,714	会計年度任用職員報酬・博物館協議会委員報酬
職員手当等	2,970	会計年度任用職員期末手当
共済費	2,951	会計年度任用職員の社会保険料・雇用保険料市負担金
報償費	141	講師・委員謝礼等
旅費	722	会計年度任用職員通勤費用等
需用費	7,845	消耗品費・燃料費・印刷製本費・光熱水費・修繕料
役務費	1,528	通信運搬費・手数料・保険料
委託料	43,358	空調設備管理・機械警備業務・清掃業務等
使用料及び賃借料	4,956	複合複写機賃借料・収蔵品管理システム利用料等
工事請負費	2,300	文化財案内説明看板設置工事等
備品購入費	500	産業用除湿機
負担金補助及び交付金	2,327	日立風流物・日立のささら公開管理事業補助金等
公課費	28	自動車重量税
計	87,340	(常勤職員の人件費は含まない)

### 3 利用状況

#### (1) 月別入館状況

月	開館日 数(日)	展示観覧者数					調査・ 観覧 (人)	集会室 利用 (人)	資料検 索シス テム (人)	合計 (人)	一日平均 入館者 (人)	前年度 入館者 (人)
		個人 (人)		団体 (人)		小計 (人)						
		一般	小中 高生	一般	小中 高生							
4	29	1,328	887	42	0	2,257	48	104	2	2,411	83.1	1,706
5	30	355	20	10	77	462	62	39	3	566	18.8	958
6	29	330	39	64	254	687	62	53	7	809	27.8	721
7	24	467	70	21	60	618	63	32	1	714	29.7	891
8	30	397	155	7	21	580	73	213	10	876	29.2	1,118
9	29	747	67	229	261	1,304	74	48	5	1,431	49.3	841
10	30	1,821	111	68	160	2,160	60	40	10	2,270	75.6	1046
11	29	1,990	703	106	191	2,990	65	24	3	3,082	106.2	3,031
12	26	163	31	4	27	225	56	46	4	331	12.7	393
1	26	232	42	17	216	507	66	70	1	644	24.7	596
2	27	856	32	12	73	973	86	68	2	1,129	41.8	558
3	30	351	71	2	20	444	63	46	1	554	18.4	1,569
計	339	9,037	2,228	582	1,360	13,207	778	783	49	14,817	43.7	13,428

※ 館外実施の講座、ふるさと文化少年団等への参加者は含まない。

## IV 博物館協議会

### 1 博物館協議会委員

(1) 任期：令和4年5月1日～令和6年4月30日

順不同・敬称略

選出区分	氏名	所属	備考
学識経験者	岩間 信之	茨城キリスト教大学文学部文化交流学科教授	
	笹岡 明	郷土ひたち文化研究会理事	
	堀口 悟	茨城キリスト教大学文学部文化交流学科教授	
社会教育 関係者	高倉 拓真	(株)日立製作所日立事業所エネルギー総務部 総務グループ部長代理	
	柴田 百恵	ひたち生き生き百年塾推進委員会委員	
	名倉剛治郎	日立美術協会会長	
	池辺 明文	日鉱記念館館長・J X金属(株)日立事業所総務部長	
	水庭 久勝	日立郷土芸能保存会会長	
	皆川悠美子	日立市らぼーる協会会長	
	今野 幸樹	日立市議会議員・教育福祉委員会委員長	
家庭教育 関係者	加古由岐子	子ども子育て会議委員	
学校教育 関係者	磯邊 裕一	茨城県立日立第一高等学校・附属中学校校長	
	平澤 一彦	日立市立山部小学校校長・日立市教育研究会社会科 研究部部長	
	鈴木 洋一	県北教育事務所主査	

※委員長：皆川悠美子 副委員長：笹岡 明

### 2 令和5年度博物館協議会

(1) 第1回

- ア 開催日 令和5年12月19日(火)
- イ 会場 日立市役所 多目的ホール
- ウ 議事
  - (ア) 委員長・副委員長選任
  - (イ) 令和5年度の事業について(経過報告)
  - (ウ) 日立市文化財保存活用地域計画推進事業について
  - (エ) その他

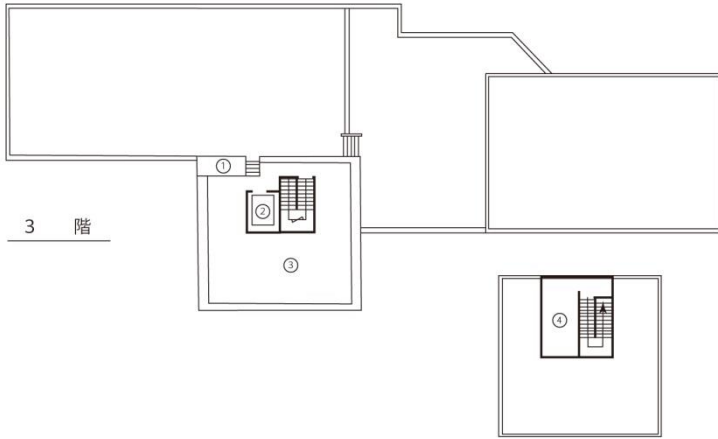
エ 出席委員 10人

(2) 第2回

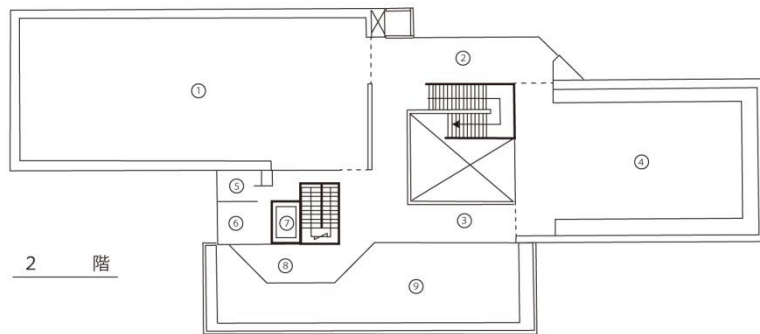
- ア 開催日 令和6年3月21日(木)
- イ 会場 日立市教育プラザ 2階ギャラリーA
- ウ 議事
  - (ア) 令和5年度の事業について(報告)
  - (イ) 令和6年度の事業について(案)
  - (ウ) その他

エ 出席委員 10人

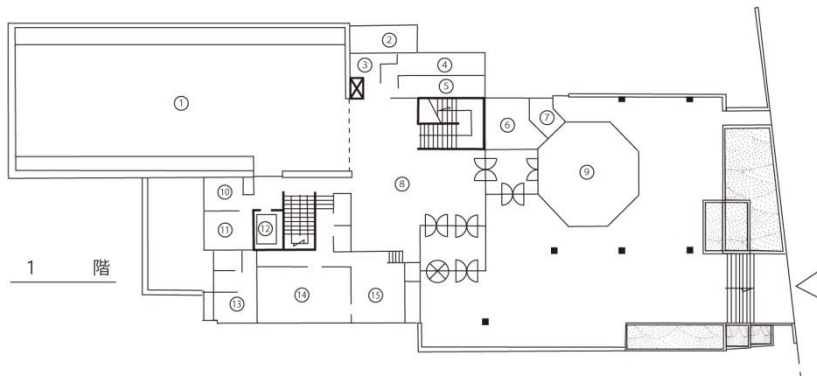
## V 施設配置図



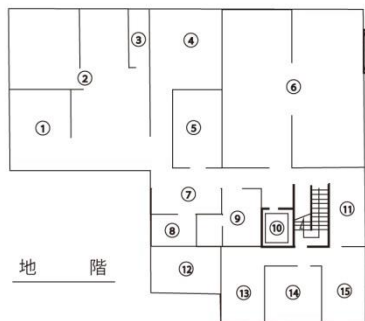
番号	室名	面積 m <sup>2</sup>
1	機 械 室	5.56
2	エレベーター	8.10
3	収 蔵 庫	107.20
4	エレベーター機械室	23.23
	そ の 他	94.35
	計	238.44



番号	室名	面積 m <sup>2</sup>
1	展 示 室 C	414.65
2	ギャラリー	83.45
3	ホ ー ル	89.43
4	展 示 室 B	249.34
5	空 調 室	9.68
6	倉 庫 C	14.83
7	エレベーター	8.10
8	休 憩 室	36.22
9	バルコニー	121.28
	そ の 他	57.55
	計	1,084.53



番号	室名	面積 m <sup>2</sup>
1	展 示 室 A	419.90
2	機 械 室	14.64
3	身障者用便所	6.76
4	一般女子用便所	17.33
5	一般男子用便所	17.30
6	倉 庫 B	18.83
7	映 写 室	3.76
8	ホ ー ル	145.25
9	集 会 室	67.10
10	空 調 室	11.64
11	倉 庫 A	12.75
12	エレベーター	8.10
13	管 理 人 室	26.01
14	事 務 室	40.96
15	事 務 室	40.44
	そ の 他	118.34
	計	969.11



番号	室名	面積 m <sup>2</sup>
1	電 気 室	38.82
2	機 械 室	124.16
3	空 調 室	8.00
4	工 作 室	40.44
5	地下第2収蔵庫	28.31
6	収 蔵 庫	161.76
7	荷 解 場	22.44
8	地 下 準 備 室	10.26
9	写 真 室	15.22
10	エレベーター	8.10
11	書 庫	20.48
12	ガ レ ー ズ	22.20
13	第 1 研 究 室	24.07
14	第 2 研 究 室	21.97
15	第 3 研 究 室	24.07
	そ の 他	62.75
	計	633.05

## VI 博物館の刊行物一覧

凡例：記載事項は、書名・巻数・発行年（西暦下2桁）月・判型・本文頁数・編著者・発行者の順  
編者・発行者は博物館名でない場合にのみ掲出

### ◆図録（展覧会・展示・収蔵資料等）

- フランス近代絵画展 77年11月 B5 20  
木彫の美—円空仏から近代彫刻 86年10月 B5 29  
ふるさとの考古資料 88年3月 B5 21  
神峰・高鈴山の植物ときのこ 88年7月 B5 14  
近代日本洋画の流れ 89年4月 B5 107  
まち・ひと・くらし 89年7月 B4 変型 80  
棟方志功展 90年4月 B5 33  
ヨーロッパ版画の巨匠たち 91年3月 B5 54  
日立の絵はがき紀行 97年11月 B5 89 筑波書林発行  
画家たちの巴里—伊原宇三郎・佐分真・渡辺浩三 98年10月 B5 61  
近代花鳥画考—読画会・荒木一門の系譜 00年3月 B5 63  
日立風流物の世界 01年3月 A4 80  
棟方志功—棟方板画と日立 02年4月 A4 62  
金砂山の磯出と田楽 02年9月 A4 112  
広原長七郎の世界 03年10月 B5 48  
村絵図にみる日立—失われた江戸時代 04年3月 A4 48  
檜村白圭展—清麗な画業 04年10月 B5 48  
むら・ひと・くらし—写真が語る茨城の民俗— 04年12月 A4 96  
のびゆく日立—写真が語る日立の移り変わり— 05年10月 A4 64  
ポストカードブック日立の絵はがき紀行 05年10月 16  
加守田章二と竹内彰—大甕陶苑からの出発 06年3月 A4 96  
水をめぐって、光を追って。—自然のことは、美術のかたち2 06年12月 A4 24  
大窪詩佛展 08年3月 A4 90  
助川海防城・海防陣屋・遠見番所・砲台場—水戸藩の海防史跡をたどる— 09年3月 A4 24  
ガラス工芸の精華—ガレから現代へ— 09年6月 A4 155 第10回共同巡回展実行委員会発行  
写真でたどる日立百年のあゆみ 11年1月 A4 68  
日本最古のカンブリア紀層と郷土日立 ～5億年前の地層をめぐる～ 14年3月 B5 32  
増田聡子展—色彩と形象の交響詩 15年10月 A4 48  
日立市郷土博物館展示あんない 86年3月 A5 42  
日立市郷土博物館展示あんない 01年3月 B5 47  
日立市所蔵美術品図録 第1集 80年3月 B5 32  
日立市郷土博物館収蔵資料図録 第1集 80年12月 B5 44

### ◆調査報告

- ひたちの野仏 中里地区 84年7月 B5 40  
ひたちの野仏 北部地区 86年1月 B5 61  
ひたちの野仏 金山百観音・御岩神社 88年1月 B5 55  
ひたちの野仏 南部地区 87年3月 B5 49  
ひたちの野仏 多賀地区 88年3月 B5 63  
ひたちの野仏 旧日立地区 89年3月 B5 67  
日立の民間信仰 東河内・下深荻地区 90年3月 B5 48  
日立の民間信仰 中深荻・入四間 91年3月 B5 62 山椒の会編  
日立の民間信仰 御岩山・日立地区 91年12月 B5 90 山椒の会編  
日立の民間信仰 多賀地区 92年12月 B5 58 山椒の会編  
日立の民間信仰 南部地区 93年11月 B5 51 山椒の会編  
調査報告書 日立のさくら—ルートと歩み— 98年3月 A4 92 同書編集委員会編  
日立市絵馬調査報告書 ひたちの絵馬 12年2月 A4 76 日立市郷土博物館・郷土史を学ぶ会編  
長者山遺跡発掘調査総括報告書 17年3月 A4 202

### ◆収蔵品目録

- 収蔵資料目録 第1集 歴史資料1 83年3月 B5 49  
収蔵資料目録 第2集 日立市行政文書・資料1 83年3月 B5 38



収蔵資料目録 第3集 歴史資料2	85年3月	B5	56	
収蔵資料目録 第4集 久原家旧蔵水戸藩関係書画	86年3月	B5	51	
収蔵資料目録 第5集 考古資料	86年3月	B5	48	
収蔵資料目録 第6集 関右馬允撮影巨樹写真	86年9月	B5	16	ひたち巨樹の会編
収蔵資料目録 第7集 日立市行政文書・資料2	88年3月	B5	65	
収蔵資料目録 第8集 日立市行政文書・資料3	92年2月	B5	65	
関右馬允撮影巨樹写真 日立市郷土博物館写真パネル目録	91年12月	B5	37	ひたち巨樹の会編
茨城の巨樹 日立市郷土博物館写真パネル目録	93年3月	B5	25	ひたち巨樹の会編
日立市関係「いはらき」新聞記事表題索引目録(昭和5年～昭和25年)	81年5月	A5	230	日立市の戦災と生活を記録する市民の会編
日立市関係「いはらき」新聞記事表題索引目録(明治24年～昭和4年)	83年7月	A5	54	鉾山の歴史を記録する市民の会編
日立市関係新聞記事表題索引目録 第三集(「いはらき・常総新聞」他)	87年6月	A5	107	鉾山の歴史を記録する市民の会編
日立市関係新聞記事表題索引目録 第四集(「いはらき」昭和26～30年)	89年3月	A5	121	新聞史料をつくる会編
日立市関係新聞記事表題索引目録 第五集(「いはらき」昭和31～38年)	91年11月	A5	148	新聞史料をつくる会編
日立市関係新聞記事表題索引目録 第六集(「いはらき」昭和38～45年)	92年3月	A5	92	新聞史料をつくる会編
日立市関係新聞記事表題索引目録 第七集(「いはらき」昭和20～25年)	95年11月	A5	105	新聞史料をつくる会編

#### ◆史料集

柴田方庵日録撮要	86年9月	A5	54	古文書学習会編
柴田方庵日録一	89年3月	A5	71	古文書学習会編
柴田方庵日録二	90年11月	A5	63	古文書学習会編
柴田方庵日録三	92年9月	A5	64	古文書学習会編
柴田方庵日録四	95年3月	A5	91	古文書学習会編
柴田方庵日録五	96年1月	A5	59	古文書学習会編
柴田方庵関連史料	99年3月	A5	69	古文書学習会編
柴田方庵書簡集	21年2月	A5	43	古文書学習会編
史料集共楽館-地域とともに歩んだ五十年-	99年3月	A4	171	共楽館史料調査会編
日立の碑	06年8月	A5	205	ひたち碑の会編著

#### ◆研究

日立市郷土博物館紀要 第1号	81年3月	B5	65	
日立市郷土博物館紀要 第2号	82年3月	B5	72	
日立市郷土博物館紀要 第3号	83年3月	B5	45	
日立市郷土博物館紀要 第4号	84年3月	B5	61	
日立市郷土博物館紀要 第5号	85年5月	B5	59	
日立市郷土博物館紀要 第6号	86年3月	B5	50	
日立市郷土博物館紀要 第7号	88年3月	B5	79	
日立市郷土博物館紀要 第8号	90年3月	B5	42	
日立市郷土博物館紀要 第9号	15年3月	A4	106	
日立市郷土博物館紀要 第10号	16年3月	A4	64	
日立市郷土博物館紀要 第11号	17年3月	A4	64	
日立市郷土博物館紀要 第12号	18年3月	A4	56	
日立市郷土博物館紀要 第13号	19年3月	A4	56	
日立市郷土博物館紀要 第14号	20年3月	A4	62	
日立史苑 第1号	88年3月	A5	88	日立市史編さん委員会編
日立史苑 第2号	89年3月	A5	80	日立市史編さん委員会編
日立史苑 第3号	90年3月	A5	84	日立市史編さん委員会編
日立史苑 第4号	91年3月	A5	96	日立市史編さん委員会編
日立史苑 第5号	92年3月	A5	80	日立市史編さん委員会編
日立史苑 第6号	93年3月	A5	72	日立市史編さん委員会編
日立史苑 第7号	94年3月	A5	72	日立市史編さん委員会編
日立史苑 第8号(棟札特集)	95年3月	A4	125	日立市史編さん委員会編
十王町の歴史と民俗 第14号	05年3月	A4	85	十王町史編さん委員会

十王町の歴史と民俗	第15号	06年3月	A4	96	十王町史編さん委員会
十王町の歴史と民俗	第16号	07年3月	A4	110	十王町史編さん委員会
十王町の歴史と民俗	第17号	08年3月	A4	106	十王町史編さん委員会
十王町の歴史と民俗	第18号	09年3月	A4	122	十王町史編さん委員会

#### ◆歴史刊行物

日立風流物—歴史と記録—	76年3月	B5	221	日立風流物記録編さん委員会編	日立郷土芸能保存会発行
戦災と生活—日立市民の記録—	79年3月	A5	601	日立市の戦災と生活を記録する市民の会編	日立市発行
日立戦災史	82年3月	A5	401	日立市の戦災と生活を記録する市民の会編	日立市発行
日立の空襲—語りつく戦災体験—	03年7月	A5	99		
鉱山と市民—聞き語り日立鉱山の歴史—	88年3月	A5	782	鉱山の歴史を記録する市民の会編	日立市発行
図説日立市史	89年9月	B5	254	日立市史編さん委員会編	日立市発行
新修日立市史 上巻	94年9月	A5	827	日立市史編さん委員会編	日立市発行
新修日立市史 下巻	96年3月	A5	734	日立市史編さん委員会編	日立市発行
日立製作所と地域社会1	93年3月	新書	271	日立の現代史の会編	
日立製作所と地域社会2	94年3月	新書	270	日立の現代史の会編	
日立製作所と地域社会3	95年3月	新書	248	日立の現代史の会編	
ガイドブック助川海防城と陣屋・番所・台場	07年10月	新書	143	助川海防城跡保全会編	
新郷土日立 歴史編・地理編	07年3月	B5	168	日立市郷土博物館・日立市教育研究所他編	日立市教育委員会発行
ガイドブック 日立風流物	07年6月	A4	22		
道中記にみる江戸時代の日立地方 岩城、棚倉街道を旅する	08年3月	A5	108	古文書学習会編	
ガイドブック 日立の文化財めぐり	08年10月	A5	70		
十王町史 地誌編	08年9月	B5	474	十王町史編さん調査会編	日立市発行
十王町史 通史編	11年3月	B5	652	十王町史編さん調査会編	日立市発行
中学校理科教材 地震のメカニズム～日立市の地震・津波による被災と対策～	13年3月	DVD			
中学校理科教材 日本最古のカンブリア紀層と郷土日立～5億年前の地層をめぐる～	14年3月	B5	32		
常陸国風土記にみる日立	13年10月	A5	45		
絵はがきセット「くらしの情景 日立1930-1970」	14年1月	15			
平成26年度 日立市民文化遺産ガイドブック	14年12月	A4	110		
長者山遺跡ガイドブック	18年11月	A5	16		

■博物館発行でないものは、博物館が編集実務を担ったものである

### 十王町民俗資料館の刊行物

#### ◆研究

十王町民俗資料館紀要	第1号	92年3月	B5	32	十王町民俗資料館
十王町民俗資料館紀要	第2号	93年3月	B5	62	十王町民俗資料館
十王町民俗資料館紀要	第3号	94年3月	B5	47	十王町民俗資料館
十王町民俗資料館紀要	第4号	95年3月	B5	53	十王町民俗資料館
十王町民俗資料館紀要	第5号	96年3月	A4	73	十王町民俗資料館
十王町民俗資料館紀要	第6号	97年3月	A4	33	十王町民俗資料館
十王町民俗資料館紀要	第7号	98年3月	A4	57	十王町民俗資料館
十王町民俗資料館紀要	第8号	99年3月	A4	59	十王町民俗資料館
十王町民俗資料館紀要	第9号	00年3月	A4	46	十王町民俗資料館
十王町民俗資料館紀要	第10号	01年3月	A4	70	十王町民俗資料館

#### ◆歴史

十王町の戦争体験の記録	95年8月	B5	153	十王町教育委員会	
十王町の遺跡	91年3月	B5	88	十王町教育委員会	
ふるさとむかし十王	90年5月	123	十王町教育委員会		
十王町の歴史と民俗	第11号	02年3月	A4	80	十王町史編纂委員会
十王町の歴史と民俗	第12号	03年3月	A4	72	十王町史編纂委員会
十王町の歴史と民俗	第13号	04年3月	A4	64	十王町史編纂委員会
図説十王町史	04年9月	B5	278	十王町史編纂委員会	



年報 令和 5 年度 【第 45 号】

編集・発行 日立市郷土博物館

〒317-0055

日立市宮田町 5-2-22

TEL 0294(23)3231

FAX 0294(23)3230

発行：令和 6 年 10 月