

年 報

令和4年度

【第44号】

日 立 市 郷 土 博 物 館

## はじめに

令和4年度は、特別展示1回、収蔵美術品展2回、ギャラリー写真展を1回と合計4回の展覧会を開催しました。

特別展示「竹内彰の陶芸」では、1956年（昭和31年）に日立製作所の陶房である大甕陶苑に赴任し、2001年（平成13年）に陶苑がその歴史を閉じるまで同所を中心として作陶に携わった竹内彰が、伝統的な工芸美を起点に確立した独自の造形を、生涯にわたる作品群によって紹介しました。

本年も昨年に引き続き新型コロナウイルス感染症対策をとりながら、事業を開催することができました。

今後も市民のニーズに応える様な展覧会や講座などの教育普及事業を積極的に開催していくとともに、より広範囲にわたる資料の調査研究と文化財の保護・活用を進めてまいりたいと思います。

日立市郷土博物館

## 目次

はじめに.....	1
I 活動状況.....	3
II 事業.....	9
1 調査活動.....	9
2 収集活動.....	9
3 整理保存活動.....	10
4 展示活動.....	10
5 教育普及活動.....	13
6 文化財保護行政.....	17
7 博物館講座.....	20
8 学校教育支援活動.....	21
9 館外活動等.....	21
III 管理運営.....	23
1 職員.....	23
2 予算.....	23
3 利用状況.....	24
IV 博物館協議会.....	25
V 施設配置図.....	27
VI 博物館の刊行物一覧.....	28

## I 活動状況

### 令和4年

#### 4月

- 4月 1日 歴史資料整理ボランティア 集会室：6人
- 4月 9日 収蔵資料展「ひたちのカワイイもの展」ギャラリートーク 特別展示室：2人
- 4月15日 歴史資料整理ボランティア 集会室：5人
- 4月16日 古文書学習会（中級） 集会室：5人
- 4月21日 古文書学習会（初級） 教育プラザ：26人
- 4月24日 日立ふるさと文化少年団4月活动「入団式・議場見学」 日立市役所多目的ホール：79人
- 4月30日 収蔵資料展「ひたちのカワイイもの展」ギャラリートーク 特別展示室：3人

#### 5月

- 5月 6日 歴史資料整理ボランティア 集会室：10人
- 5月 7日 収蔵資料展「ひたちのカワイイもの展」ギャラリートーク 特別展示室：2人
- 5月11日 郷土ひたち文化研究会理事会 郷土ひたち文化研究会会誌編集会議 集会室：7人
- 5月14日 「ひたちのカワイイもの展」鑑賞ワークショップ「カワイイものに名前をつける」 特別展示室：8人
- 5月16日 団体見学 日高小学校3年生：92人
- 5月19日 古文書学習会（初級） 教育プラザ：28人
- 5月20日 歴史資料整理ボランティア 集会室：7人
- 5月21日 古文書学習会（中級） 集会室：6人
- 5月24日、25日、26日 行政文書収集 総務部総務課（書庫）：3人
- 5月29日 日立ふるさと文化少年団5月活动「歴史探検ウォーキングツアー」 日立市南部（泉神社ほか）：62人
- 5月30日 郷土ひたちの文化を学ぶ 日立市役所多目的ホール：46人  
郷土ひたち文化研究会総会 日立市役所多目的ホール：11人
- 5月31日 ふるさと教室（地学） 日立市役所多目的ホール：30人

#### 6月

- 6月 1日 団体見学 諏訪小学校3年生：43人
- 6月 2日 職場体験 大久保中学校2年生：5人
- 6月 3日 歴史資料整理ボランティア 集会室：11人  
職場体験 大久保中学校2年生：1人
- 6月 4日 ギャラリー写真展「まちと戦争 戦争っていつですか？」 [7月24日まで]
- 6月 6日 職場体験 駒王中学校2年生：1人
- 6月 7日 行政文書収集 教育委員会総務課（書庫）：2人
- 6月 9日 職場体験 多賀中学校2年生：3人
- 6月10日 職場体験 多賀中学校2年生：3人、駒王中学校2年生：1人

- 6月16日 古文書学習会（初級） 教育プラザ：26人  
 団体見学 大久保小学校3年生：82人
- 6月17日 団体見学 豊浦小学校3年生：77人  
 歴史資料整理ボランティア 集会室：9人
- 6月18日 古文書学習会（中級） 集会室：6人  
 郷土ひたちの文化を学ぶ 日立市役所多目的ホール：16人
- 6月19日 ふるさと教室（地学） 日立市役所多目的ホール：27人
- 6月24日 団体見学 河原子小学校3年生：36人
- 6月25日 日立ふるさと文化少年団6月活动「土器づくり」 宮田小学校：40人  
 団体見学 真岡市台町公民館：19人

## 7月

- 7月 1日 歴史資料整理ボランティア 集会室：8人
- 7月 4日 全館くんじょう [7月9日まで]
- 7月10日 日立ふるさと文化少年団6月活动「土器づくり」予備日 集会室：5人
- 7月12日 団体見学 滑川小学校6年生：57人
- 7月13日 ひたち歴史文化同好会 集会室：5人  
 団体見学 デイサービス山の湯：25人
- 7月14日 動く市民教室 集会室：21人  
 団体見学 デイサービス山の湯：25人
- 7月15日 団体見学 仲町小学校6年生：25人  
 歴史資料整理ボランティア 集会室：7人
- 7月16日 古文書学習会（中級） 集会室：6人  
 収蔵美術品展「夏のまぼろし—幻想と現実の虚ろな境界—」 [9月4日まで]
- 7月20日 団体見学 金沢交流センター：17人
- 7月21日 古文書学習会（初級） 教育プラザ：24人
- 7月23日 日立ふるさと文化少年団7月活动「風流物人形操作体験・関連場所探検」 郷土博物館ほか：41人
- 7月26日 郷土ひたちの文化を学ぶ 日立市役所多目的ホール：44人
- 7月27日 ふるさと教室（地学） 教育プラザ：46人
- 7月30日 夏休みこども地学教室 集会室：16人

## 8月

- 8月 5日 歴史資料整理ボランティア 集会室：7人
- 8月 6日 夏休みこども地学教室 集会室：16人
- 8月10日 ひたち歴史文化同好会 集会室：3人
- 8月19日 歴史資料整理ボランティア 集会室：4人
- 8月20日 古文書学習会（中級） 集会室：6人

- 夏休みこども地学教室 かみね公園～浜の宮海岸：13人
- 8月21日 ふるさと教室（地学） 日立市役所多目的ホール：44人
- 8月22日 博物館実習：7人 [8月26日まで]
- 8月26日 郷土ひたちの文化を学ぶ 日立市役所多目的ホール：44人
- 8月27日 日立ふるさと文化少年団8月活動「化石発掘体験&博物館ツアー」 郷土博物館：38人
- 8月28日 夏休みこども地学教室 集会室：9人

## 9月

- 9月 2日 歴史資料整理ボランティア 集会室：9人
- 9月 7日 団体見学 楡形小学校6年生：134人  
職場体験 坂本中学校2年生：1人
- 9月 8日 団体見学 坂本中学校1年生：18人  
職場体験 坂本中学校2年生：1人
- 9月13日 団体見学 中里小学校6年生：6人
- 9月14日 ひたち歴史文化同好会 集会室：5人
- 9月15日 古文書学習会（初級） 教育プラザ：25人
- 9月16日 歴史資料整理ボランティア 集会室：7人
- 9月17日 古文書学習会（中級） 集会室：6人  
講座「古代火起こし名人への道」 集会室・ピロティ：11人
- 9月18日 第8回ひたちアートプロジェクト絵画公募展—日立のまちに彩りを— [10月16日まで]
- 9月20日 郷土ひたちの文化を学ぶ 日立市役所多目的ホール：44人
- 9月21日 ふるさと教室（地学） 日立市役所多目的ホール：44人
- 9月23日 特別展示「竹内彰の陶芸」 [11月6日まで]
- 9月25日 日立ふるさと文化少年団9月活動「アンギン編み・火起こし体験」 会瀬青少年の家：42人
- 9月29日 日立郷土芸能保存会風流物部会 集会室：5人
- 9月30日 団体見学 油縄子小学校3年生：30人  
団体見学 塙山小学校6年生：47人

## 10月

- 10月 1日 特別展示「竹内彰の陶芸」ギャラリートーク 特別展示室：2人
- 10月 2日 百年塾市民教授による生き生きワクワク講座「みんなで5億年を旅しよう」 集会室：22人
- 10月 4日 団体見学 水木小学校3年生：55人
- 10月 6日 団体見学 常陸太田市立誉田小学校4年生：30人
- 10月 7日 団体見学 久慈小学校3年生：48人  
歴史資料整理ボランティア 集会室：6人
- 10月11日 ジオネット日立幹事会 集会室：5人
- 10月12日 ひたち歴史文化同好会 集会室：4人

- 10月14日 ちゃれんじクラブ（勾玉作り・火おこし） 集会室・ピロティ他：14人
- 10月15日 古文書学習会（中級） 集会室：6人
- 10月19日 郷土ひたち文化研究会会誌編集会議 集会室：5人
- 10月20日 古文書学習会（初級） 教育プラザ：22人  
第1回日立風流物展示施設等整備基本計画策定委員会 集会室：7人
- 10月22日 特別展示「竹内彰の陶芸」ギャラリートーク 特別展示室：12人
- 10月25日 団体見学 助川小学校6年生：62人
- 10月26日 団体見学 水木小学校6年生：62人  
郷土ひたちの文化を学ぶ 日立市役所多目的ホール：18人
- 10月27日 ふるさと教室（地学） 日立市役所多目的ホール：45人  
団体見学 会瀬健康づくりくらぶ：19人
- 10月31日 第33回日立市民凧あげ大会実行委員会（第1回） 集会室：3人

## 11月

- 11月 1日 団体見学 大みか小学校6年生：54人
- 11月 4日 歴史資料整理ボランティア 集会室：8人  
団体見学 大沼小学校6年生：81人
- 11月 5日 日立ふるさと文化少年団11月活動①「土器野焼き・勾玉づくり」 宮田小学校：43人  
特別展示「竹内彰の陶芸」ギャラリートーク 特別展示室：7人
- 11月 7日 団体見学 日高小学校6年生：70人
- 11月 9日 団体見学 油縄子小学校6年生：30人  
ひたち歴史文化同好会 集会室：5人
- 11月10日 団体見学 河原子小学校6年生：22人
- 11月11日 郷土芸能保存会ヒアリング 集会室：8人  
「日立市子ども美術展」 [11月18日まで]
- 11月15日 団体見学 坂本小学校6年生：69人  
団体見学 久慈小学校6年生：48人  
団体見学 駒王中学校2・3年生：112人
- 11月16日 団体見学 駒王中学校2年生：60人
- 11月17日 古文書学習会（初級） 教育プラザ：21人
- 11月18日 歴史資料整理ボランティア 集会室：7人  
団体見学 駒王中学校3年生：29人  
「わたしたちの郷土」社会科自由研究作品展 [11月27日まで]
- 11月19日 古文書学習会（中級） 集会室：5人
- 11月20日 団体見学 仲町学区コミュニティ推進会：45人  
特定非営利活動法人子ども大学常陸「田切ゼミ」 集会室：25人
- 11月21日 郷土ひたちの文化を学ぶ 日立市役所多目的ホール：46人

- 11月22日 まちたんけん 宮田小学校2年生：38人  
 団体見学 諏訪小学校6年生：56人  
 ふるさと教室（地学） 日立市役所多目的ホール：37人
- 11月24日 団体見学 中小路小学校6年生：22人
- 11月25日 団体見学 茨城県高等学校教育研究会地学部：16人

## 12月

- 12月 2日 歴史資料整理ボランティア 集会室：6人
- 12月 3日 講座「古代火起こし名人への道」 集会室・ピロティ：5人
- 12月 8日 第1回日立市文化財保護審議会 集会室：5人
- 12月 9日 団体見学 大久保小学校6年生：77人  
 日立郷土芸能保存会ささら部会 集会室：7人
- 12月10日 現地見学会「長者山ガイドツアー」 長者山遺跡：5人  
 八つ風つくり講習会 教育プラザ：8人  
 久慈薬師堂仏像展示 [3月12日まで]
- 12月14日 ひたち歴史文化同好会 集会室：5人
- 12月15日 古文書学習会（初級） 集会室：23人
- 12月16日 歴史資料整理ボランティア 集会室：8人
- 12月17日 日立ふるさと文化少年団12月活動「風づくり」 会瀬青少年の家：41人  
 古文書学習会（中級） 集会室：5人
- 12月21日 郷土ひたちの文化を学ぶ 日立市役所多目的ホール：46人  
 第1回博物館協議会 日立市役所多目的ホール：11人
- 12月22日 ふるさと教室（地学） 日立市役所多目的ホール：48人
- 12月27日 講座「日立の歴史を学ぶ—本物の土器をさわってみよう—」 集会室：8人

## 令和5年

### 1月

- 1月11日 ひたち歴史文化同好会 集会室：3人
- 1月12日 古文書学習会（初級） 教育プラザ：19人
- 1月14日 日立市民風あげ大会 久慈川河川敷運動場：132人
- 1月15日 中央大学 諏訪遺跡出土土器閲覧 集会室：10人
- 1月16日 日立郷土芸能保存会臨時会議 集会室：10人
- 1月17日 団体見学 会瀬小学校6年生：57人
- 1月19日 団体見学 山部小学校5・6年生：12人
- 1月20日 歴史資料整理ボランティア 集会室：8人  
 団体見学 久慈交流センター：16人
- 1月21日 古文書学習会（中級） 集会室：4人



- 1月26日 ふるさと教室（地学） 日立市役所多目的ホール：43人  
 1月27日 団体見学 金沢小学校6年生：43人  
 1月28日 日立ふるさと文化少年団1月活动「餅つき・まゆ玉づくり」 郷土博物館：43人

## 2月

- 2月 2日 第2回 日立風流物展示施設等整備基本計画策定委員会 集会室：8人  
 2月 3日 歴史資料整理ボランティア 集会室：8人  
 2月 7日 団体見学 明秀学園日立高等学校：15人  
 2月 8日 ひたち歴史文化同好会 集会室：5人  
 2月16日 古文書学習会（初級） 教育プラザ：21人  
 2月17日 歴史資料整理ボランティア 集会室：7人  
 令和4年度第2回県北地区文化財巡視報告会 集会室：10人  
 2月18日 古文書学習会（中級） 集会室：4人  
 2月20日 団体見学 中小路小学校3年生：17人  
 2月21日 郷土ひたちの文化を学ぶ 日立市役所多目的ホール：46人  
 2月22日 ふるさと教室（地学） 日立市役所多目的ホール：50人  
 2月24日 美術資料収集審査委員会 集会室：4人  
 2月25日 日立ふるさと文化少年団2月活动「クイズラリー」 かみね公園周辺：41人

## 3月

- 3月 3日 歴史資料整理ボランティア 集会室：7人  
 3月 8日 団体見学 宮田小学校3年生：68人  
 ひたち歴史文化同好会 集会室：5人  
 3月12日 団体見学 デイサービス架橋：5人  
 3月14日 郷土ひたちの文化を学ぶ 日立市役所多目的ホール：48人  
 第33回日立市民風あげ大会実行委員会（第2回） 集会室：4人  
 3月15日 ふるさと教室（地学） 日立市役所多目的ホール：49人  
 第2回日立市文化財保護審議会 集会室：5人  
 3月16日 古文書学習会（初級） 教育プラザ：21人  
 3月17日 歴史資料整理ボランティア 集会室：7人  
 3月18日 古文書学習会（中級） 集会室：4人  
 3月24日 第2回博物館協議会 日立市役所多目的ホール：9人  
 3月25日 日立ふるさと文化少年団3月活动「修了式」 日立オリジンパーク：77人  
 郷土博物館・かみね動物園協同企画「ズーハク」第8弾「続・クイズーハク」 [4月16日まで]  
 第3回日立風流物展示施設等整備基本計画策定委員会 集会室：8人  
 収蔵美術品展「2023 Spring—Collection 1975～2023—」 [5月14日まで]  
 収蔵美術品展「2023 Spring—Collection 1975～2023—」ギャラリートーク 特別展示室：3人

## II 事業

市民に「教養と憩いの場」「生涯学習の場」を提供するため、郷土にかかわる考古・歴史・民俗・産業・美術・自然の分野において、調査、研究、収集、保存、展示、教育普及などの諸事業を行った。

また、文化財を永く後世に伝えるため、日立市内に所在する文化財を保護し、啓発、活用を促すための諸事業を行った。

### 1 調査活動

博物館活動の基礎となる資料充実のため、各分野で日常的な調査、研究活動を行っている。

展示事業では、特別展の開催に関する事前調査等を進めた。

### 2 収集活動

本年度の収集資料の主なものは次のとおりである（借用・受託は含まず）。

#### (1) 受贈

寄贈者（敬称略）	受入日	内容	数量	分野
日立製作所（幸町）	4月12日	小平記念館旧蔵書	一括	歴史
臼井悦郎（大久保町）	4月14日	大久保中組資料	42	歴史
杉山康恵（水戸市）	7月15日	陸軍歩兵伍長任命状ほか	32	歴史
大平達雄（折笠町）	7月21日	田尻上の代遺跡採集 縄文土器	1	歴史
田切美智雄（水戸市）	7月26日	日立鉱業所福利厚生施設案内写真ほか	17	歴史
木村麻里（かみあい町）	7月28日	マッチ箱	54	歴史
滑川正年（東町）	8月1日	宮田ささら赤熊用衣装	1	民俗
大平達雄（折笠町）	8月4日	甲子園日立第一高等学校初出場ペナント	2	歴史
瓦吹堅（北茨城市）	8月4日	田尻上の代遺跡発掘調査時の写真ファイル	2	考古
小野崎久輝（東滑川町）	8月5日	『日立産業組合農業倉庫上棟式写真』ほか	3	歴史
大越勲（高鈴町）	8月9日	歴史写真『選鉱場の女性たち』ほか	4	歴史
宮本英美（ひたちなか市）	8月17日	騎兵第十三聯隊第一中隊記念写真帖ほか	18	歴史
宮本力雄（東滑川町）	9月5日	戦時下資料および歴史写真ほか	51	歴史
窪田康徳（東海村）	9月27日	プッシュフォン電話機	2	歴史
日立市役所道路管理課	10月11日	「日立町境」銘コンクリート杭	1	歴史
赤津光司（大みか町）	10月13日	歴史写真『日立輪業株式会社』	1	歴史
御代田澄江（大みか町）	10月19日	日立製作所製電気スタンド、電気ストーブ	2	歴史
根本芳（相賀町）	11月17日	銅鉱石	1	歴史
鈴木功一（弁天町）	12月7日	岡持	2	民俗
佐藤優子（大久保町）	12月8日	『昭和38年神峰神社臨時大祭礼写真』	14	歴史
大木正則（大みか町）	12月21日	第29回国民体育大会資料ほか	13	歴史
山本義雄（会瀬町）	12月22日	「行幸記念」陶器茶碗	1	歴史
木村田鶴子（鹿島町）	2月1日	ビクトラオルソフォニック蓄音器ほか	7	歴史
福地千恵子（水戸市）	3月1日	福地靖《無題》、《肖》ほか	4	美術
鈴木道子（河原子町）	3月1日	広原長七郎《船》	1	美術

赤津俊弘（栃木県）	3月1日	黒沢三郎《少年》	1	美術
阿部初美（神峰町）	3月1日	石井肇《笛を吹く少年》、《寒の日立風景》	2	美術
大平達雄（折笠町）	3月31日	弥生式土器・石器	3	考古

### 3 整理保存活動

#### (1) 行政文書の整理保存

当館は日立市の公文書館としての役割も担っており、歴史的資料として価値を持つ行政文書を収集整理した。

#### (2) その他の整理保存活動

収蔵品データベースの入力作業を行った。

#### (3) 歴史資料整理ボランティア

未整理の歴史資料の活用を図るため、市民ボランティアと協働して資料整理を行った。

### 4 展示活動

#### (1) 常設展示

豊かな自然の中で展開されてきた日立の歴史、文化、産業、暮らしと祭りに関する資料を展示している。

##### ア 日立の歴史

人類が誕生する以前の地質時代の日立のようす及び、日立のあけぼのを告げる旧石器時代から近代に至る日立地方の歴史や文化に関する資料を展示している。

##### イ 日立の民俗と産業

明治時代後半以降の近代産業（日立鉱山・日立製作所の創業と発展）、在来産業の動向（馬産・漁業など）、大正・昭和時代の町と暮らしのようす、日立風流物を中心としたまつり及び、戦争と戦災に関する資料を展示している。

##### ウ 美術

郷土ゆかりの美術、大正・昭和時代の洋画、近代の日本画、現代美術、彫刻などを展示している。

#### (2) 展覧会

特別展示1回、収蔵品展2回、ギャラリー展1回を開催した。

### 【特別展示】

#### ■特別展示「竹内彰の陶芸—“伝統”から“造形”へ—」

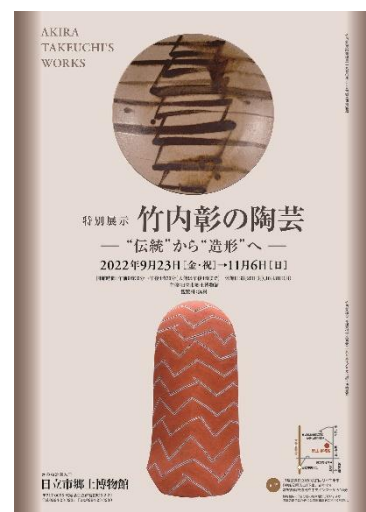
ア 会 期 令和4年9月23日（金・祝）～11月6日（日）

イ 主 催 日立市郷土博物館

ウ 会 場 2階特別展示室

エ 観 覧 料 無料

オ 開催内容 1956年、日立製作所の陶房・大甕陶苑に招聘され、民芸の伝統から独自の造形を生み出した陶芸家として高い評価を受けた竹内彰の生涯にわたる作品を展示し、質の高い芸術鑑賞の機会を設けた。



カ 観覧者数 1,506人 \*一日平均35人

キ 展示資料 竹内彰作陶芸作品52点、大甕陶苑作品26点

## 出品リスト

No.	作品名	制作年	No.	作品名	制作年
1	灰釉壺	1954	27	灰釉茶碗	C. 1985
2	染附蠟螂大皿	1954	28	白釉鉄絵搔落文壺	C. 1985
3	白磁茶碗(2点組)	C. 1955	29	白釉鉄絵搔落流山文扁壺	C. 1985
4	富本憲吉絵付の皿	C. 1955	30	焼〆彫絵幾何学文角壺	1985
5	風景文陶板	1954	31	焼〆彫絵幾何学文角板	1985
6	象嵌風景文壺	1956	32	象嵌幾何学文角壺	1986
7	花器	1957	33	象嵌幾何学文陶板	1986
8	花器	1957	34	鉄釉彫絵幾何学文扁壺	1986
9	灰釉鉄絵皿	1964	35	焼〆陶板シンフォニーA	1986
10	灰釉鉄絵熨斗文	C. 1965	36	焼〆陶板シンフォニーB	1986
11	鉄釉千鳥文皿	1966	37	焼〆彫絵文壺 JOY	C. 1986
12	灰釉鉄絵皿	1970	38	焼〆彫絵文壺	1988-89
13	天目半筒茶碗	1970	39	焼〆幾何学文陶板	1988-89
14	灰釉鉄絵皿	1971	40	鉄釉彫絵文扁壺	C. 1989
15	長石釉呉須絵双頭駒角皿	1972-73	41	象嵌侘助文皿	C. 1990
16	灰釉壺	C. 1973	42	抜絵草花文平鉢	C. 1990
17	鉄釉抜絵山文皿	C. 1977	43	焼〆彫絵文扁壺	1991
18	鉄釉鉢	C. 1977	44	赤絵壺	1992
19	焼〆扁壺	C. 1977	45	焼〆色絵彫絵文壺	C. 1993
20	焼〆角壺	C. 1978	46	染附鶴首花瓶	1995
21	焼〆彫絵遠山文大皿	C. 1980	47	焼〆色絵幾何学文扁壺	1995
22	鉄釉茶碗	C. 1980	48	鉄釉梅文扁壺	1994
23	長石釉茶碗	C. 1980	49	焼〆色絵幾何学文扁壺	1995
24	白釉鉄絵搔落文扁壺	C. 1983	50	焼〆色絵幾何学文角皿	1995
25	伊羅保釉幾何学文扁壺	C. 1986	51	鉄釉抜絵鳥文平鉢	1995
26	鉄釉彫絵幾何学文壺	C. 1986	52	白釉鉄絵草花文皿	1996

ク 関連催事

(ア) ギャラリートーク

日 時: 10月1日(日)、10月22日(土)、11月5日(土)

全日とも14時から

参加総数: 21人

## 【収藏品展】

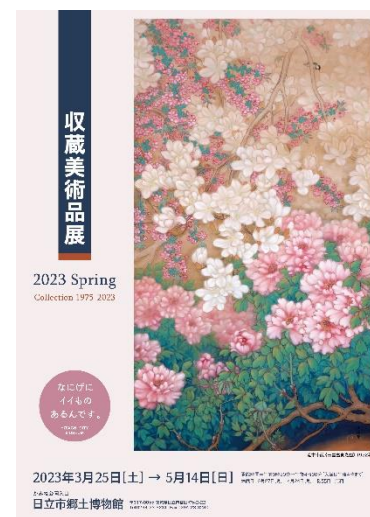
### ■収蔵美術品展「夏のまぼろし—幻想と現実の虚ろな境界—」

- ア 会 期 令和4年7月16日(土)～9月4日(日)  
イ 主 催 日立市郷土博物館  
ウ 会 場 2階特別展示室  
エ 観 覧 料 無料  
オ 開催内容 幻想性や神秘性といった特徴を持つ作品を「夏のまぼろし」のテーマのもとに構成し、幅広く作品を楽しんでもらう機会を提供した。
- カ 観覧者数 1,278人 \*一日平均26人  
キ 展示資料 広原長七郎《夏ぐも川尻》、田中信太郎《人物》、  
福地靖《肖[日月]》、栗田正裕《銀河伝説「海」》、  
ヴェンザ・クリスト《虚舟ミニミュージアム》ほか



### ■収蔵美術品展 2023 Spring —Collection 1975～2023—

- ア 会 期 令和5年3月25日(土)～5月14日(日)  
イ 主 催 日立市郷土博物館  
ウ 会 場 2階特別展示室  
エ 観 覧 料 無料  
オ 開催内容 1975年(昭和50)の開館以来、当館が収集してきた美術作品コレクションの中から、選りすぐりの優品を紹介し、質の高い美術鑑賞の機会を提供した。
- カ 観覧者数 3,684人 \*一日平均75人  
キ 展示資料 中村彝《老婆》、荒木十畝《玉堂富貴之図》、  
棟方志功《弘仁妃の柵》、加守田章二《植木鉢》、  
田中信太郎《風景は垂直にやってくる》ほか



#### ク 関連催事

##### (ア) ギャラリートーク

日 時 : 3月25日(土)、4月15日(土)、5月13日(土)  
全日とも14時から

参加総数 : 7人

## 【ギャラリー展示】

### ■ギャラリー写真展「まちと戦争—戦争っていつですか?—」

- ア 会 期 令和4年6月4日(土)～7月24日(日)  
イ 主 催 日立市郷土博物館  
ウ 会 場 2階ギャラリー  
エ 観 覧 料 無料  
オ 開催内容 昭和20年に日立で空襲があった6月から7月に合わせ、戦争を歴史写真で振り返り、戦時下の市民生活と空襲の悲惨さを歴史から学ぶとともに平和の尊さや未来を考える機会を提供した。
- カ 観覧者数 1,122人 \*一日平均25人  
キ 展示資料 戦災関連写真パネル40枚



### (3) その他

#### ■久慈薬師堂仏像展示

- ア 会 期 令和4年12月10日(土)～令和5年3月12日(日)  
イ 主 催 日立市郷土博物館  
ウ 会 場 1階常設展示室「近世・近代の文化コーナー」  
エ 観 覧 料 無料  
オ 開催内容 久慈薬師堂から寄託を受けた、木造阿弥陀如来坐像(県指定文化財)、日光・月光立像(市指定文化財)、十二神将立像を展示し、鑑賞の機会を提供した。
- カ 観覧者数 1,017人 \*一日平均12人

また、2階常設展示室の林業および近代産業コーナー(家電品、日立製作所関連資料)、新収蔵品紹介コーナー、「近世・近代の文化コーナー」の展示資料入れ替え及び追加作業を行った。

## 5 教育普及活動

行事開催、研究成果の紹介や自主学習グループ及びふるさと文化少年団活動の育成・支援等の教育普及活動を行った。

### (1) 古文書学習会初級講座

毎月第3木曜日に実施。館職員が参加者の指導にあたり、日立の歴史に関する古文書を読んだ。

(年間参加者数:256人)

(2) 郷土博物館・かみね動物園協同企画「ズーハク」

企画第8弾「続・クイズーハク 動物園と博物館を巡るクイズラリー」

ア 会 期 令和5年3月25日(土)～4月16日(日)

イ 会 場 郷土博物館、かみね動物園

ウ 参加料 無料(動物園入園料 別途)

エ 開催内容 両施設に6問ずつ合計12問のクイズを設置して、クイズラリーを行った。動物園には博物館職員が考えたクイズ、博物館には動物園職員が考えたクイズを設置した。参加者へは、クイズにちなんだオリジナル缶バッジ(12種類)を参加賞として進呈した。

オ 参加者数 3,200人 \*一日平均139人



(3) 八つ凧つくり講習会

ア 趣 旨 日立地方の伝統凧「八つ凧」を、八つ凧保存会の協力を得て作成し、技術の伝承を図る機会とする。

イ 開催日 令和4年12月10日(土)

ウ 会 場 日立市教育プラザ

エ 講 師 八つ凧保存会(7人)

オ 参加者 8人

(4) 日立市民凧あげ大会

ア 内 容 八つ凧の保存と伝承を図るとともに凧あげを楽しむため開催した。競技のほか八つ凧保存会の模範演技などを行った。

イ 開催日 令和5年1月14日(土)

ウ 会 場 久慈川河川敷運動場

エ 来場者 132人(内エントリー数:61人)

オ 主 催 日立市民凧あげ大会実行委員会

(八つ凧保存会・公益社団法人茨城県歯科技工士会・日立市郷土博物館)



凧あげ大会の様子

(5) 広報紙『市民と博物館』発行

ア 体裁等 A4判4ページ・年間4回発行(各号3,000部)

イ 内 容

(ア) 第143号(7月31日発行)

資料紹介「弟への便り」 萩原明子

聞きがたり「戦中戦後 看護婦として(3)」 根本芳氏

常陸と陸奥の境界 佐藤早樹子

ふるさとの大地を探ろう 田切美智雄氏



(イ) 第 144 号 (10 月 31 日発行)

資料紹介「竹内彰《灰釉鉄絵皿》」 大森潤也

聞きがたり「戦前・戦中・戦後一本山での暮らし、そして日鉱社員として―」 大越勲氏

古代常陸の特産品―長幡部純― 佐藤早樹子

県庁新築にともなう寄附金のゆくえ 大森俊克氏

(ウ) 第 145 号 (1 月 31 日発行)

資料紹介「小木津町・横内遺跡出土鋤鋤先」 猪狩俊哉

聞きがたり「戦前・戦中・戦後一本山での暮らし、そして日鉱社員として― (2)」 大越勲氏

ズーハクレポート―動物園と博物館を巡るクイズラリー― 鈴木恒志

大事件を笑い飛ばす江戸の庶民 小松徳年氏

(エ) 第 146 号 (3 月 31 日発行)

資料紹介「榎村白圭《鶉》」 大森潤也

聞きがたり「戦前・戦中・戦後一本山での暮らし、そして日鉱社員として― (3)」 大越勲氏

「ふるさと日立検定―公式テキストブック改訂版」を監修して 田切美智雄

「なにげに イイもの あるんです。」―開館 50 年を前に― 笹岡明氏

(6) 自主学习グループ活動

当館は自主学习グループなどの活動拠点として利用されている。

名 称	開催回数 (回)	参加者 (延べ人数)
古文書学習会 (中級)	12	63
ひたち歴史文化同好会	9	40

(7) 「日立ふるさと文化少年団」(第 26 期) の活動支援

子どもたちがふるさとの歴史や文化にであい、ふれあい、体験することにより、郷土への理解と愛着を深める活動を支援した。本少年団は平成 9 年に発足し、今年度は第 26 期生が当館を拠点として歴史文化面の活動を行った。

ア 団 員 33 人 (市内の小学校 3 年生から小学校 6 年生)

イ 指導者 48 人 (小中学校の社会科教員・市民ボランティア)

ウ 活動日 原則毎月 1 回

エ 期 間 令和 4 年 4 月から令和 5 年 3 月まで (1 年間)

オ 内 容



1 月活動(餅つき・まゆ玉づくり)

期 日	内 容	場 所	参加者数
4 月 24 日	入団式・議場見学	日立市役所及び多目的ホール	79 人
5 月 29 日	歴史探検ウォーキングツアー	日立市南部 (泉神社、大みか神社ほか)	62 人
6 月 25 日	土器づくり	宮田小学校	40 人
7 月 23 日	風流物人形操作体験・関連場所探検	郷土博物館及び関連施設	41 人
8 月 27 日	化石発掘体験&博物館ツアー	郷土博物館	38 人



9月25日	アンギン編み・火おこし体験	会瀬青少年の家	42人
11月5日	土器野焼き・勾玉づくり体験	宮田小学校	43人
11月27日	助川山ハイキング	—	雨天中止
12月17日	凧づくり	会瀬青少年の家	41人
1月28日	餅つき・まゆ玉づくり	郷土博物館	43人
2月25日	クイズラリー	郷土博物館及びかみね公園	41人
3月25日	修了式	日立オリジンパーク	77人

(8) 学校教育への対応

社会科において、主に小学校3年生の「古い道具と昔の暮らし」、6年生の「日立の戦災」のテーマでそれぞれ団体見学の需要がある。これに対し展示資料の解説、資料に直接触れる体験（新型コロナウイルス感染症拡大防止のため使い切り手袋を使用）、映像によって対応した。

また、中学校・高校の授業の一環、小学校他学年の校外学習等での団体利用もあった。

ア 入館者数 1,833人

イ 使用資料 石臼・たらい・洗濯板・桶・ひしゃく・臼・杵・柱時計・ランプ等の民俗資料、戦災写真・焼夷弾・艦砲射撃の破片などの歴史資料、土器などの考古資料。

(9) 豊かな体験支援事業 夏休みこども地学教室

日立市内で発見された日本最古の地層をはじめとした、郷土日立の地質・地形や自然事物・現象を学ぶ講座を行うことで、子どもの郷土の大地に対する興味関心を高める。

ア 講話とワークショップ「多賀山地の岩石標本を作ろう」

(ア) 第1回

会場 郷土博物館

日時 7月30日(土) 10:00~12:00

講師 田切美智雄氏、田上正敏氏、正木良三氏

参加人数 16人

(イ) 第2回

会場 郷土博物館

日時 8月6日(土) 10:00~12:00

講師 田切美智雄氏、佐藤福次郎氏、塙勝利氏

参加人数 16人

イ 現地見学会「カンブリア紀の地層と日立の台地を歩こう」

(ア) 第3回

会場 かみね公園～浜の宮海岸

日時 8月20日(土) 9:30~12:00

講師 田切美智雄氏、田上正敏氏、長山昇氏

参加人数 13人

(イ) 第4回

会場 郷土博物館

日 時 8月28日(日) 9:30~11:30

講 師 田切美智雄氏、佐藤福次郎氏、埴勝利氏

参加人数 9人

※第4回目の講座は、雨天のため現地見学会を中止し、屋内で実施可能な「化石観察」及び「岩石研磨体験」に内容を変更した。

(10) 資料貸出し・閲覧等の状況

分野	考古	歴史	民俗	美術	地学	歴史資料閲覧・相談(件)
貸出件数	2	9	0	0	0	143

(11) ソーシャルネットワーキングサービス(SNS)を活用した博物館の情報提供

ア 目的 博物館の魅力を発信・伝播し、市民等の知的探究心に応えること及び外出困難時・夜間・遠方からでもインターネット上で手軽に閲覧できるようにすることでサービスの向上を図る。また、特別展示の告知や休館日のお知らせなど、博物館の最新情報を即時に伝達できるようにする。

イ フォロワー数 フェイスブック 404人、ツイッター636人 (R5.3.31現在)

ウ 投稿件数 フェイスブック 173件、ツイッター264件 (R4.4.1~R5.3.31まで)

エ 主な投稿内容 収蔵資料紹介、特別展示やイベントの情報、休館日のお知らせなど

(12) 収蔵品データベースのインターネット公開

ア 目的 収蔵資料のデジタルデータをインターネット上に公開することで、当館の資料収集及び収蔵資料の実態を広く市民に周知し、博物館への興味・関心を高めるとともに、内外における資料活用の手助けとする。

イ 公開分野 考古、歴史、歴史写真、行政、美術、民俗、地学

ウ 公開件数 合計 73,748件 (R5.3.31現在)

## 6 文化財保護行政

(1) 埋蔵文化財包蔵地照会確認及び発掘調査

ア 照会確認 792件 (R4.4.1~R5.3.31)

イ 発掘調査 田尻上の代遺跡での埋蔵文化財発掘調査の実施及び指導・監督

ウ 学術調査 西の妻古墳群(第1号墳)。茨城大学人文社会科学部による発掘調査。

(2) 環境整備

ア 甕の原古墳群(3・4号墳)環境整備

イ 佛ヶ浜(度志観音を含む)環境整備

ウ いぶき山イブキ樹叢維持管理

(3) 長者山遺跡活用事業

平成 30 年 10 月に国指定史跡に指定された長者山遺跡について、その史跡の内容や史跡指定に関することを広く普及するため、現地見学会「長者山ガイドツアー」を実施した。

ア 現地見学会「長者山ガイドツアー」

月日	参加人数	対応職員	備考
5月28日	5人	猪狩・大平	
6月25日	8人	猪狩・綿引	
7月10日	6人	大平・綿引	
7月16日	3人	猪狩	
10月8日	7人	猪狩・大平	
10月15日	2人	猪狩	
10月22日	4人	大平・綿引	
11月12日	2人	猪狩	
11月19日	—	—	申込者なしのため実施せず
12月10日	5人	猪狩・大平	
1月21日	6人	猪狩・綿引	
2月18日	4人	大平・綿引	
3月11日	2人	猪狩・大平	

合計 54人（実施回数 12回）

(4) 日立市文化財保護審議会

〔委員名簿〕 (敬称略)

役職名	氏名
会長	阿久津 久
副会長	田中 裕
委員	大窪 範光
委員	國府田克彦
委員	佐川 武男
委員	鈴木 盈

ア 令和4年度第1回日立市文化財保護審議会

(ア) 開催日 令和4年12月8日（木）

(イ) 会場 郷土博物館 集会室

(ウ) 内容

【協議】

- ・市指定彫刻「木造阿弥陀如来坐像」における現状変更（解体修理）について

【報告】

- ・県指定歴史資料「5馬力誘導電動機 附設計図1枚」の国指定重要無形文化財の指定について

- ・県指定彫刻「木造薬師如来坐像」及び市指定彫刻「日光・月光菩薩立像」の所在の変更について
- ・県指定史跡「助川海防城跡」の毀損について

イ 令和4年度第2回日立市文化財保護審議会

(ア) 開催日 令和5年3月15日(水)

(イ) 会場 郷土博物館 集会室

(ウ) 内容

【協議】

- ・市指定彫刻「木造阿弥陀如来坐像」における現状変更(解体修理)許可申請について
- ・市指定天然記念物「諏訪のヤマザクラ」における現状変更(剪定)について

【報告】

- ・茨城大学考古学研究室による石名坂町・西の妻古墳群の発掘調査について
- ・日立文化財保存活用事業補助について

(5) 日立郷土芸能保存会

ア 第58回日立さくらまつりにおける公開【中止】

(ア) 期日 令和4年4月

(イ) 場所 平和通りと市民会館通りの交差点

(ウ) 内容 日立風流物(西町支部)、日立のささら(諏訪ささら)の公開

※毎年開催している「日立さくらまつり」は、新型コロナウイルス感染症拡大防止の観点から中止となった。

イ 風流物の体験指導等

- |                   |           |
|-------------------|-----------|
| (ア) 駒王中学校(総合学習授業) | 風流物(全支部)  |
| (イ) 仲町小学校         | 風流物(西町支部) |
| (ウ) 宮田小学校         | 風流物(本町支部) |
| (エ) 大みか小学校        | 風流物(西町支部) |
| (オ) 日立ふるさと文化少年団   | 風流物(西町支部) |

ウ 「ひたち秋まつり」における公開

(ア) 期日 令和4年10月8日

(イ) 場所 新都市広場

(ウ) 内容 日立のささら(諏訪ささら)の公開

(6) 日立市文化財愛護協会の活動

市内の文化財の保護に努めるとともに、市民の文化財愛護精神や郷土愛を高めることを目的とし、助川海防城跡など市内10箇所の文化財を拠点として班ごとに愛護活動を続けている。

## 7 博物館講座

### (1) 「ふるさと教室 地学」

担当：田切美智雄

期 日	講 座 名	場 所	受講者数
5/31 (火)	日立市国土強靱化地域計画を読む	日立市役所	30 人
6/19 (日)	日立市立地適正化計画 2019 を読む	日立市役所	27 人
7/27 (金)	日立のカンブリア紀金山石灰岩から発見した化石	教育プラザ	46 人
8/21 (日)	奥久慈の産業と地質の関係	日立市役所	44 人
9/21 (水)	町屋石蛇紋岩はカンブリア紀だった	日立市役所	44 人
10/27 (木)	日立の地形の特徴について	日立市役所	45 人
11/22 (火)	切迫する温暖化対策	日立市役所	37 人
12/22 (木)	茨城県北地域は近代まで黄金の産地だった	日立市役所	48 人
1/26 (木)	棚倉構造線の第四紀の動き	日立市役所	43 人
2/22 (水)	多賀山地北部の地質と地形は地下深部を示す	日立市役所	50 人
3/15 (水)	茨城県の鉱物を紹介する	日立市役所	49 人

### (2) 古文書学習会初級講座(203回～213回)

担当：萩原明子・佐藤早樹子

期 日	通算回数	テ キ ス ト	場 所	受講者数
4 月 21 日	203 回	作者不詳「異国船東海漂流聞書」	教育プラザ	26 人
5 月 19 日	204 回	作者不詳「異国船東海漂流聞書」	教育プラザ	28 人
6 月 16 日	205 回	作者不詳「異国船東海漂流聞書」	教育プラザ	26 人
7 月 21 日	206 回	作者不詳「異国船東海漂流聞書」	教育プラザ	24 人
9 月 15 日	207 回	文政 8 年海防為御手当川尻定勤諸御用留	教育プラザ	25 人
10 月 20 日	208 回	文政 8 年海防為御手当川尻定勤諸御用留	教育プラザ	22 人
11 月 17 日	209 回	文政 8 年海防為御手当川尻定勤諸御用留	教育プラザ	21 人
12 月 15 日	210 回	文政 8 年海防為御手当川尻定勤諸御用留	教育プラザ	23 人
1 月 12 日	211 回	文政 8 年海防為御手当川尻定勤諸御用留	教育プラザ	19 人
2 月 16 日	212 回	文政 8 年海防為御手当川尻定勤諸御用留	教育プラザ	21 人
3 月 16 日	213 回	文政 8 年海防為御手当川尻定勤諸御用留	教育プラザ	21 人

### (3) 郷土ひたち文化研究会 郷土ひたちの文化を学ぶ講座

期 日	担 当 者	講 座 名	場 所	受講者数
5/30 (月)	大窪範光	血縁関係からみた佐竹氏の在地支配	日立市役所	46 人
6/18 (土)	諏訪利幸	日立市域内の常磐線に架かる橋梁踏切等のあれこれ その4	日立市役所	16 人
7/26 (火)	綿引逸雄	水戸藩版出羽三山一月山	日立市役所	44 人
8/26 (金)	中村雅利	風土記にみる神々の姿 (1)	日立市役所	44 人
9/20 (火)	阿久津久	弥生文化の浸透 運ばれた土器が語る茨城の再葬墓	日立市役所	44 人

10/26 (水)	諏訪利幸	日立市域内の常磐線に架かる橋梁、踏切等のあれこれ その5	日立市役所	18人
11/21 (月)	大森政美	日立市域の庚申講	日立市役所	30人
12/21 (水)	茅根 博	常陸国内における佐竹家臣団 (2)	日立市役所	46人
1/25 (水)	小松徳年	水戸藩の学者が捉えた聖徳太子と北条政子	日立市役所	※中止
2/21 (火)	萩原明子	茨城の製塩あれこれ	日立市役所	46人
3/14 (火)	笹岡 明	古代の道—地表面の痕跡から	日立市役所	48人

※積雪のため中止

## 8 学校教育支援活動

### (1) 出前講座

期日	担当者	講座名	対象者	受講者数
6/20 (月)	黒澤教喜 鈴木恒志 大平達雄 大里恵治	土器さわり・火おこし体験	水木小学校6年生	64人
10/20 (木)	猪狩俊哉 鈴木恒志 大平達雄 綿引逸雄	アンギン編み体験	田尻小学校6年生	68人
11/ 1 (火)	猪狩俊哉 大平達雄	仲町小学校「親子学習会 火おこし体験」	仲町小学校	72人

## 9 館外活動等

期日	担当者	事業名	場所	参加者数
4/ 4 (月)	大森潤也	新入社員研修会「日立市の歴史と文化」	鈴縫工業株式会社	10人
6/ 4 (土)	猪狩俊哉	仲町学区コミュニティ推進会『日立の歴史教室』第2回教室「地図でたずねる昔の日立」	仲町交流センター	16人
6/18 (日)	猪狩俊哉	茨城県考古学協会第44回研究発表会「日立市かんぶり穴横穴墓群11号墓の調査概要」	茨城県立歴史館	100人
6/25 (土)	萩原明子	仲町学区コミュニティ推進会『日立の歴史教室』第2回教室「地図でたずねる昔の日立」	仲町交流センター	18人

7/14 (木)	綿引逸雄	熟年ネット・ひたち 令和4年度 第7回研修会「日立の道標（まとめ版）」	日立市女性センター	22人
7/16 (土)	綿引逸雄	仲町学区コミュニティ推進会『日立の歴史教室』第3回教室「常陸名所図屏風に描かれた日立」	仲町交流センター	15人
8/6 (土)	綿引逸雄	東海村教育委員会・真崎の未来を考える会共催「縄文土器づくり講座①」	真崎交流センター	40人
9/16 (金)	猪狩俊哉	日立社友クラブ茨城支部同好会「歩こう会」	JR十王駅から長者山遺跡	30人
9/27 (火)	萩原明子	郷土の講座「写真でたどる日立の歴史」	視聴覚センター	30人
10/29 (土)	宮内雅弘 鈴木恒志 大平達雄	会瀬おやじネットワーク「あんぎん編み体験+焼き芋づくり」	かみすわ山荘	42人
10/30 (日)	綿引逸雄	東海村教育委員会・真崎の未来を考える会共催「縄文土器づくり講座②」	真崎交流センター	40人
11/19 (土)	大森潤也	ユージン・スミスが撮った日立—茨城大学の文学研究者たちが読み解くフォトエッセイの価値—	日立オリジンパーク	45人
11/20 (日)	田切美智雄	田切ゼミ～化石や日立の大地などについて学ぼう～第3回「石の話」	郷土博物館	20人
11/20 (日)	猪狩俊哉	滑川学区コミュニティ推進会「日立の魅力再発見ウォーク」	滑川交流センター	40人
11/26 (土)	猪狩俊哉 綿引逸雄	十王地区コミュニティ推進会「日立の魅力再発見ウォーク」	長者山遺跡、経塚の石塔群ほか	30人

### Ⅲ 管理運営

#### 1 職員

職 名	氏 名	担 当
館 長	宮内 雅弘	館務及び行財政総括並びに議会対応
館 長 補 佐	黒澤 教喜	文化財
館 長 補 佐	大森 潤也	庶務・学芸（美術、学芸全般）[学芸員]
係 長	猪狩 俊哉	学芸（考古）・埋蔵文化財 [学芸員]
主 幹	六渡 優里	庶務・学芸（教育普及、美術）[学芸員]
主 事	鈴木 恒志	庶務・学芸・文化財 [学芸員]
会計年度任用職員	田切美智雄	特別専門員（地学）
会計年度任用職員	綿引 逸雄	研究員（考古）
会計年度任用職員	大里 恵治	郷土教育アドバイザー
会計年度任用職員	大平 達雄	研究員（考古）
会計年度任用職員	遠藤 恵樹	研究員（民俗）
会計年度任用職員	萩原 明子	研究員（歴史）[学芸員]
会計年度任用職員	佐藤早樹子	研究員（歴史）[学芸員]

#### 2 予 算

費 目	予算額（千円）	内 訳
報 酬	17,002	会計年度任用職員報酬・博物館協議会委員報酬
職 員 手 当 等	2,907	会計年度任用職員期末手当
共 済 費	2,606	会計年度任用職員の社会保険料・雇用保険料市負担金
報 償 費	643	講師・委員謝礼等
旅 費	726	会計年度任用職員通勤費用等
需 用 費	6,983	消耗品費・燃料費・印刷製本費・光熱水費・修繕料
役 務 費	1,620	通信運搬費・手数料・保険料
委 託 料	15,970	空調設備管理・機械警備業務・清掃業務等
使用料及び賃借料	4,958	複合複写機賃借料・収蔵品管理システム利用料等
備 品 購 入 費	800	産業用加湿器
負担金補助及び交付金	2,327	日立風流物・日立のささら公開管理事業補助金等
公 課 費	24	自動車重量税
計	56,566	（常勤職員の人件費は含まない）



### 3 利用状況

#### (1) 月別入館状況

月	開館日 数(日)	展示観覧者数					調査・ 観覧 (人)	集会室 利用 (人)	資料検 索シス テム (人)	合計 (人)	一日平均 入館者 (人)	前年度 入館者 (人)
		個人 (人)		団体 (人)		小計 (人)						
		一般	小中 高生	一般	小中 高生							
4	29	1,173	444	0	0	1,617	68	21	0	1,706	58.8	331
5	30	624	129	6	86	845	55	55	3	958	31.9	336
6	29	321	44	35	222	622	52	45	2	721	24.8	554
7	24	337	121	152	76	686	68	127	10	891	37.1	379
8	30	529	307	8	16	860	104	144	10	1,118	37.2	229
9	29	441	68	18	217	744	59	34	4	841	29	165
10	30	558	74	49	242	923	42	80	1	1,046	34.8	783
11	29	1,461	682	95	656	2,894	60	74	3	3,031	104.5	1,455
12	26	223	16	5	72	316	34	43	0	393	15.1	842
1	26	269	34	24	134	461	42	90	3	596	22.9	173
2	27	273	28	18	62	381	72	100	5	558	20.6	263
3	30	797	579	19	64	1,459	55	51	4	1,569	52.3	1,579
計	339	7,006	2,526	429	1,847	11,808	711	864	45	13,428	39.6	7,089

※ 館外実施の講座、ふるさと文化少年団等への参加者は含まない。

## IV 博物館協議会

### 1 博物館協議会委員

(1) 任期：令和4年5月1日～令和6年4月30日

順不同・敬称略

選出区分	氏名	所属	備考
学識経験者	岩間 信之	茨城キリスト教大学文学部文化交流学科教授	
	笹岡 明	郷土ひたち文化研究会理事	
	堀口 悟	茨城キリスト教大学文学部文化交流学科教授	
社会教育 関係者	稲川 修	(株)日立製作所エネルギービジネスユニット日立事業所総務部庶務課長	
	柴田 百恵	ひたち生き生き百年塾推進委員会委員	
	名倉剛治郎	日立美術協会会長	
	池辺 明文	日鉱記念館館長・JX金属(株)日立事業所総務部長	
	水庭 久勝	日立郷土芸能保存会会長	
	皆川悠美子	日立市らぼーる協会会長	
	今野 幸樹	日立市議会議員・教育福祉委員会委員長	
家庭教育 関係者	加古由岐子	子ども子育て会議委員	
学校教育 関係者	青木 睦人	茨城県立日立第一高等学校・附属中学校校長	
	荒蒔克一郎	日立市立諏訪小学校長・日立市教育研究会社会科研究部部長	
	鈴木 洋一	県北教育事務所主査	

※委員長：皆川悠美子 副委員長：笹岡 明

## 2 令和4年度博物館協議会

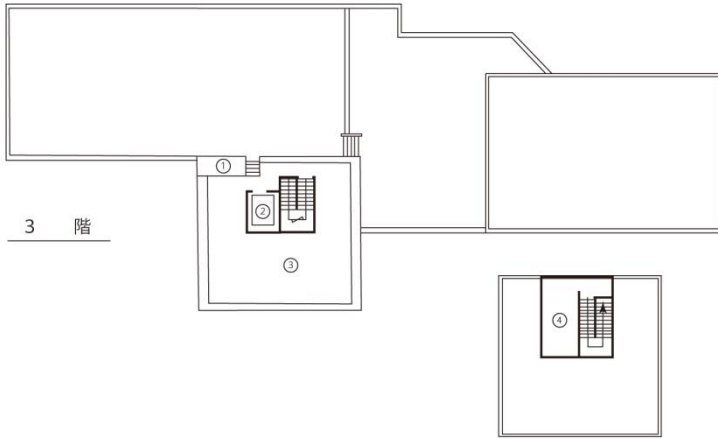
### (1) 第1回

- ア 開催日 令和4年12月21日(水)
- イ 会場 日立市役所 多目的ホール
- ウ 議事 (ア) 委員長・副委員長選任  
(イ) 令和4年度の事業について(経過報告)  
(ウ) 日立市文化財保存活用地域計画推進事業について  
(エ) その他
- エ 出席委員 11人

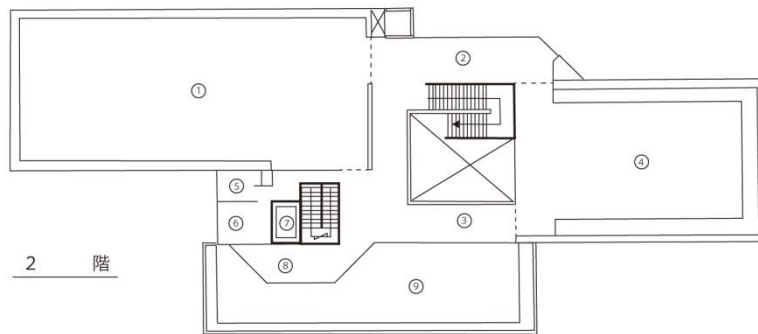
### (2) 第2回

- ア 開催日 令和5年3月24日(金)
- イ 会場 日立市役所 多目的ホール
- ウ 議事 (ア) 令和4年度の事業について(報告)  
(イ) 令和5年度の事業について(案)  
(ウ) その他
- エ 出席委員 9人

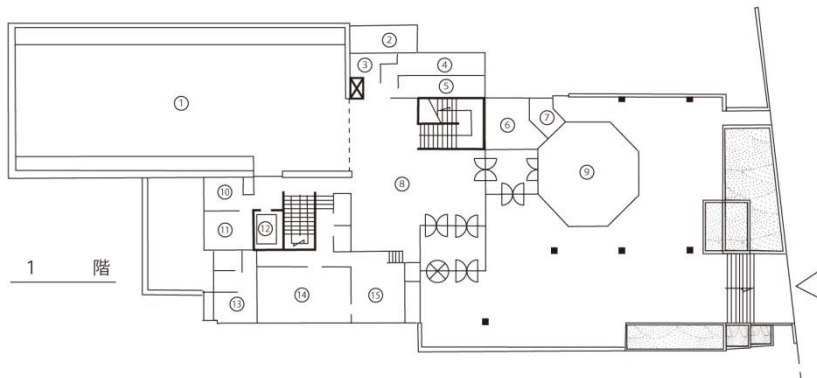
## V 施設配置図



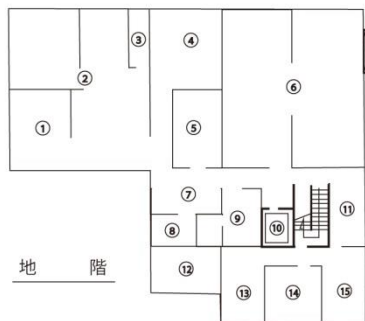
番号	室名	面積 m <sup>2</sup>
1	機械室	5.56
2	エレベーター	8.10
3	収蔵庫	107.20
4	エレベーター機械室	23.23
	その他	94.35
	計	238.44



番号	室名	面積 m <sup>2</sup>
1	展示室 C	414.65
2	ギャラリー	83.45
3	ホール	89.43
4	展示室 B	249.34
5	空調室	9.68
6	倉庫 C	14.83
7	エレベーター	8.10
8	休憩室	36.22
9	バルコニー	121.28
	その他	57.55
	計	1,084.53



番号	室名	面積 m <sup>2</sup>
1	展示室 A	419.90
2	機械室	14.64
3	身障者用便所	6.76
4	一般女子用便所	17.33
5	一般男子用便所	17.30
6	倉庫 B	18.83
7	映写室	3.76
8	ホール	145.25
9	集会室	67.10
10	空調室	11.64
11	倉庫 A	12.75
12	エレベーター	8.10
13	管理人室	26.01
14	事務室	40.96
15	事務室	40.44
	その他	118.34
	計	969.11



番号	室名	面積 m <sup>2</sup>
1	電気室	38.82
2	機械室	124.16
3	空調室	8.00
4	工作室	40.44
5	地下第2収蔵庫	28.31
6	収蔵庫	161.76
7	荷解場	22.44
8	地下準備室	10.26
9	写真室	15.22
10	エレベーター	8.10
11	書庫	20.48
12	ガレージ	22.20
13	第1研究室	24.07
14	第2研究室	21.97
15	第3研究室	24.07
	その他	62.75
	計	633.05

## VI 博物館の刊行物一覧

凡例：記載事項は、書名・巻数・発行年（西暦下2桁）月・判型・本文頁数・編著者・発行者の順  
編者・発行者は博物館名でない場合にのみ掲出

### ◆図録（展覧会・展示・収蔵資料等）

- フランス近代絵画展 77年11月 B5 20  
木彫の美—円空仏から近代彫刻 86年10月 B5 29  
ふるさとの考古資料 88年3月 B5 21  
神峰・高鈴山の植物ときのこ 88年7月 B5 14  
近代日本洋画の流れ 89年4月 B5 107  
まち・ひと・くらし 89年7月 B4 変型 80  
棟方志功展 90年4月 B5 33  
ヨーロッパ版画の巨匠たち 91年3月 B5 54  
日立の絵はがき紀行 97年11月 B5 89 筑波書林発行  
画家たちの巴里—伊原宇三郎・佐分真・渡辺浩三 98年10月 B5 61  
近代花鳥画考—読画会・荒木一門の系譜 00年3月 B5 63  
日立風流物の世界 01年3月 A4 80  
棟方志功—棟方板画と日立 02年4月 A4 62  
金砂山の磯出と田楽 02年9月 A4 112  
広原長七郎の世界 03年10月 B5 48  
村絵図にみる日立—失われた江戸時代 04年3月 A4 48  
檜村白圭展—清麗な画業 04年10月 B5 48  
むら・ひと・くらし—写真が語る茨城の民俗— 04年12月 A4 96  
のびゆく日立—写真が語る日立の移り変わり— 05年10月 A4 64  
ポストカードブック日立の絵はがき紀行 05年10月 16  
加守田章二と竹内彰—大甕陶苑からの出発 06年3月 A4 96  
水をめぐって、光を追って。—自然のことは、美術のかたち2 06年12月 A4 24  
大窪詩佛展 08年3月 A4 90  
助川海防城・海防陣屋・遠見番所・砲台場—水戸藩の海防史跡をたどる— 09年3月 A4 24  
ガラス工芸の精華—ガレから現代へ— 09年6月 A4 155 第10回共同巡回展実行委員会発行  
写真でたどる日立百年のあゆみ 11年1月 A4 68  
日本最古のカンブリア紀層と郷土日立 ～5億年前の地層をめぐる～ 14年3月 B5 32  
増田聡子展—色彩と形象の交響詩 15年10月 A4 48  
日立市郷土博物館展示あんない 86年3月 A5 42  
日立市郷土博物館展示あんない 01年3月 B5 47  
日立市所蔵美術品図録 第1集 80年3月 B5 32  
日立市郷土博物館収蔵資料図録 第1集 80年12月 B5 44

### ◆調査報告

- ひたちの野仏 中里地区 84年7月 B5 40  
ひたちの野仏 北部地区 86年1月 B5 61  
ひたちの野仏 金山百観音・御岩神社 88年1月 B5 55  
ひたちの野仏 南部地区 87年3月 B5 49  
ひたちの野仏 多賀地区 88年3月 B5 63  
ひたちの野仏 旧日立地区 89年3月 B5 67  
日立の民間信仰 東河内・下深荻地区 90年3月 B5 48  
日立の民間信仰 中深荻・入四間 91年3月 B5 62 山椒の会編  
日立の民間信仰 御岩山・日立地区 91年12月 B5 90 山椒の会編  
日立の民間信仰 多賀地区 92年12月 B5 58 山椒の会編  
日立の民間信仰 南部地区 93年11月 B5 51 山椒の会編  
調査報告書 日立のさくら—ルートと歩み— 98年3月 A4 92 同書編集委員会編  
日立市絵馬調査報告書 ひたちの絵馬 12年2月 A4 76 日立市郷土博物館・郷土史を学ぶ会編  
長者山遺跡発掘調査総括報告書 17年3月 A4 202

### ◆収蔵品目録

- 収蔵資料目録 第1集 歴史資料1 83年3月 B5 49  
収蔵資料目録 第2集 日立市行政文書・資料1 83年3月 B5 38

収蔵資料目録 第3集 歴史資料2	85年3月	B5	56	
収蔵資料目録 第4集 久原家旧蔵水戸藩関係書画	86年3月	B5	51	
収蔵資料目録 第5集 考古資料	86年3月	B5	48	
収蔵資料目録 第6集 関右馬允撮影巨樹写真	86年9月	B5	16	ひたち巨樹の会編
収蔵資料目録 第7集 日立市行政文書・資料2	88年3月	B5	65	
収蔵資料目録 第8集 日立市行政文書・資料3	92年2月	B5	65	
関右馬允撮影巨樹写真 日立市郷土博物館写真パネル目録	91年12月	B5	37	ひたち巨樹の会編
茨城の巨樹 日立市郷土博物館写真パネル目録	93年3月	B5	25	ひたち巨樹の会編
日立市関係「いはらき」新聞記事表題索引目録(昭和5年～昭和25年)	81年5月	A5	230	日立市の戦災と生活を記録する市民の会編
日立市関係「いはらき」新聞記事表題索引目録(明治24年～昭和4年)	83年7月	A5	54	鉾山の歴史を記録する市民の会編
日立市関係新聞記事表題索引目録 第三集(「いはらき・常総新聞」他)	87年6月	A5	107	鉾山の歴史を記録する市民の会編
日立市関係新聞記事表題索引目録 第四集(「いはらき」昭和26～30年)	89年3月	A5	121	新聞史料をつくる会編
日立市関係新聞記事表題索引目録 第五集(「いはらき」昭和31～38年)	91年11月	A5	148	新聞史料をつくる会編
日立市関係新聞記事表題索引目録 第六集(「いはらき」昭和38～45年)	92年3月	A5	92	新聞史料をつくる会編
日立市関係新聞記事表題索引目録 第七集(「いはらき」昭和20～25年)	95年11月	A5	105	新聞史料をつくる会編

#### ◆史料集

柴田方庵日録撮要	86年9月	A5	54	古文書学習会編
柴田方庵日録一	89年3月	A5	71	古文書学習会編
柴田方庵日録二	90年11月	A5	63	古文書学習会編
柴田方庵日録三	92年9月	A5	64	古文書学習会編
柴田方庵日録四	95年3月	A5	91	古文書学習会編
柴田方庵日録五	96年1月	A5	59	古文書学習会編
柴田方庵関連史料	99年3月	A5	69	古文書学習会編
柴田方庵書簡集	21年2月	A5	43	古文書学習会編
史料集共楽館-地域とともに歩んだ五十年-	99年3月	A4	171	共楽館史料調査会編
日立の碑	06年8月	A5	205	ひたち碑の会編著

#### ◆研究

日立市郷土博物館紀要 第1号	81年3月	B5	65	
日立市郷土博物館紀要 第2号	82年3月	B5	72	
日立市郷土博物館紀要 第3号	83年3月	B5	45	
日立市郷土博物館紀要 第4号	84年3月	B5	61	
日立市郷土博物館紀要 第5号	85年5月	B5	59	
日立市郷土博物館紀要 第6号	86年3月	B5	50	
日立市郷土博物館紀要 第7号	88年3月	B5	79	
日立市郷土博物館紀要 第8号	90年3月	B5	42	
日立市郷土博物館紀要 第9号	15年3月	A4	106	
日立市郷土博物館紀要 第10号	16年3月	A4	64	
日立市郷土博物館紀要 第11号	17年3月	A4	64	
日立市郷土博物館紀要 第12号	18年3月	A4	56	
日立市郷土博物館紀要 第13号	19年3月	A4	56	
日立市郷土博物館紀要 第14号	20年3月	A4	62	
日立史苑 第1号	88年3月	A5	88	日立市史編さん委員会編
日立史苑 第2号	89年3月	A5	80	日立市史編さん委員会編
日立史苑 第3号	90年3月	A5	84	日立市史編さん委員会編
日立史苑 第4号	91年3月	A5	96	日立市史編さん委員会編
日立史苑 第5号	92年3月	A5	80	日立市史編さん委員会編
日立史苑 第6号	93年3月	A5	72	日立市史編さん委員会編
日立史苑 第7号	94年3月	A5	72	日立市史編さん委員会編
日立史苑 第8号(棟札特集)	95年3月	A4	125	日立市史編さん委員会編
十王町の歴史と民俗 第14号	05年3月	A4	85	十王町史編さん委員会

十王町の歴史と民俗	第15号	06年3月	A4	96	十王町史編さん委員会
十王町の歴史と民俗	第16号	07年3月	A4	110	十王町史編さん委員会
十王町の歴史と民俗	第17号	08年3月	A4	106	十王町史編さん委員会
十王町の歴史と民俗	第18号	09年3月	A4	122	十王町史編さん委員会

#### ◆歴史刊行物

日立風流物—歴史と記録—	76年3月	B5	221	日立風流物記録編さん委員会編	日立郷土芸能保存会発行
戦災と生活—日立市民の記録—	79年3月	A5	601	日立市の戦災と生活を記録する市民の会編	日立市発行
日立戦災史	82年3月	A5	401	日立市の戦災と生活を記録する市民の会編	日立市発行
日立の空襲—語りつく戦災体験—	03年7月	A5	99		
鉱山と市民—聞き語り日立鉱山の歴史—	88年3月	A5	782	鉱山の歴史を記録する市民の会編	日立市発行
図説日立市史	89年9月	B5	254	日立市史編さん委員会編	日立市発行
新修日立市史 上巻	94年9月	A5	827	日立市史編さん委員会編	日立市発行
新修日立市史 下巻	96年3月	A5	734	日立市史編さん委員会編	日立市発行
日立製作所と地域社会1	93年3月	新書	271	日立の現代史の会編	
日立製作所と地域社会2	94年3月	新書	270	日立の現代史の会編	
日立製作所と地域社会3	95年3月	新書	248	日立の現代史の会編	
ガイドブック助川海防城と陣屋・番所・台場	07年10月	新書	143	助川海防城跡保全会編	
新郷土日立 歴史編・地理編	07年3月	B5	168	日立市郷土博物館・日立市教育研究所他編	日立市教育委員会発行
ガイドブック 日立風流物	07年6月	A4	22		
道中記にみる江戸時代の日立地方 岩城、棚倉街道を旅する	08年3月	A5	108	古文書学習会編	
ガイドブック 日立の文化財めぐり	08年10月	A5	70		
十王町史 地誌編	08年9月	B5	474	十王町史編さん調査会編	日立市発行
十王町史 通史編	11年3月	B5	652	十王町史編さん調査会編	日立市発行
中学校理科教材 地震のメカニズム～日立市の地震・津波による被災と対策～	13年3月	DVD			
中学校理科教材 日本最古のカンブリア紀層と郷土日立～5億年前の地層をめぐる～	14年3月	B5	32		
常陸国風土記にみる日立	13年10月	A5	45		
絵はがきセット「くらしの情景 日立1930-1970」	14年1月	15			
平成26年度 日立市民文化遺産ガイドブック	14年12月	A4	110		
長者山遺跡ガイドブック	18年11月	A5	16		

■博物館発行でないものは、博物館が編集実務を担ったものである

### 十王町民俗資料館の刊行物

#### ◆研究

十王町民俗資料館紀要	第1号	92年3月	B5	32	十王町民俗資料館
十王町民俗資料館紀要	第2号	93年3月	B5	62	十王町民俗資料館
十王町民俗資料館紀要	第3号	94年3月	B5	47	十王町民俗資料館
十王町民俗資料館紀要	第4号	95年3月	B5	53	十王町民俗資料館
十王町民俗資料館紀要	第5号	96年3月	A4	73	十王町民俗資料館
十王町民俗資料館紀要	第6号	97年3月	A4	33	十王町民俗資料館
十王町民俗資料館紀要	第7号	98年3月	A4	57	十王町民俗資料館
十王町民俗資料館紀要	第8号	99年3月	A4	59	十王町民俗資料館
十王町民俗資料館紀要	第9号	00年3月	A4	46	十王町民俗資料館
十王町民俗資料館紀要	第10号	01年3月	A4	70	十王町民俗資料館

#### ◆歴史

十王町の戦争体験の記録	95年8月	B5	153	十王町教育委員会	
十王町の遺跡	91年3月	B5	88	十王町教育委員会	
ふるさとむかし十王	90年5月	123	十王町教育委員会		
十王町の歴史と民俗	第11号	02年3月	A4	80	十王町史編纂委員会
十王町の歴史と民俗	第12号	03年3月	A4	72	十王町史編纂委員会
十王町の歴史と民俗	第13号	04年3月	A4	64	十王町史編纂委員会
図説十王町史	04年9月	B5	278	十王町史編纂委員会	

年報 令和4年度 【第44号】

編集・発行 日立市郷土博物館

〒317-0055

日立市宮田町 5-2-22

TEL 0294(23)3231

FAX 0294(23)3230

発行：令和5年9月