

zoo がみね



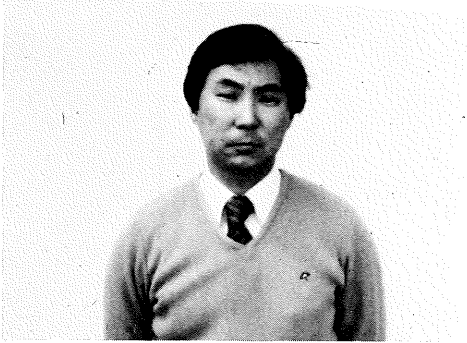
7号

日上市立かみね動物園
(財)日上市公園協会

1984

動物と私

池野 進 (日本野鳥の会々員)



この題を与えられて、動物と私の関わりに思いをはしてみると、身の回りに動物のいない時というのは極めて短期間だったと思う。私が生れた時には白い猫がいた。引越し先にも猫がいた。別に可愛がったわけではない。遊び道具や相手に不足した時には極めて重宝だった。もうひとつ私と動物の関わりで見逃せないのは、動物園であった。子供の頃、上野動物園がそんなに遠くないところであったのと、入園料とお猿の電車賃ぐらい用意すれば一日が過ごせる気安さから、よく連れられて行った。サルが好きだったのか、それともキリンかゾウがよく覚えて

いないが、とにかく楽しかった事だけはよく覚えている。そして現在は、野鳥の観察が私の生活のリズムの中にしっかり根をはって、こうゆう状態が、もう15年間続いている。時には、くだらない事をするなどか、どこが面白いのかと陰口を聞かれたけれど、好きな理由は、ただ好いだけだから、他人には良く理解されない。またこれが趣味の本文でもあるわけだ。幸わい、最近静かなるブームとかで、バードウォッチングがやっと市民権を得た様である。

ところで、このように連綿と続いてきた動物との付き合いは、私が動物好きだからかなと考えることがある。実は彼等には冷淡かもしれないと思う。なぜなら、捨て猫や犬を拾って来たことは一度だにないし、身の回りにいた動物は皆、行きがかりでそうっただけだ。飼ってはいても、毎日餌をやれば情が移るだけにすぎない。今では動物を飼うと、家を空けられなくなるし、死んだ時がいやだからそうしたいとも思わない。だから、自分の趣味と一脈通じるのだが、庭に餌台を置いてメジロやヒヨドリが、食べたい時に食べに来る事を動物飼育のように楽しんでいる。野性の鳥であるが、朝には裏山に来ていて、家族が餌を置きに行っても逃げないが、近付いても来ない。が、人が姿を消すと何種かの鳥の争いになる。こんな事を野外に餌の無くなる12月から冬中行なう。あと始末は、食べカス処理だけ。それも半年で堆肥になる。実に冷淡で打算的ではないだろうか。

さて今年の冬、勝田市のとある公園で野生のオシドリを観察していた時の事である。犬の散歩をしていた男がカモの群に投石しだした。私は片寄った動物愛を見るに見かねて男に注意した。男は捨てゼリフを言い、犬の頭をなでながら去って行った。これは、私達が動物を飼う時、そうしようとする意志がとかく溺愛に頼りがちで根底にあるものを良く理解しないために起きたと思う。この種の人達も動物好きなのだろうか。好きではあるが愛せない人達だと私は思う。したがって飼育が、それ自体を目的とするのではなく、動物愛護を養う目的が社会通念になれば、野生動物の世界にとっても、それは開明の時となるであろうと私は考えるのである。

《表紙説明》

テンジクネズミ

(齧歯目 テンジクネズミ科) 原産地 南アメリカ
野生のものは、草やぶの地面に穴を掘って群で住み、主に草を食べている。

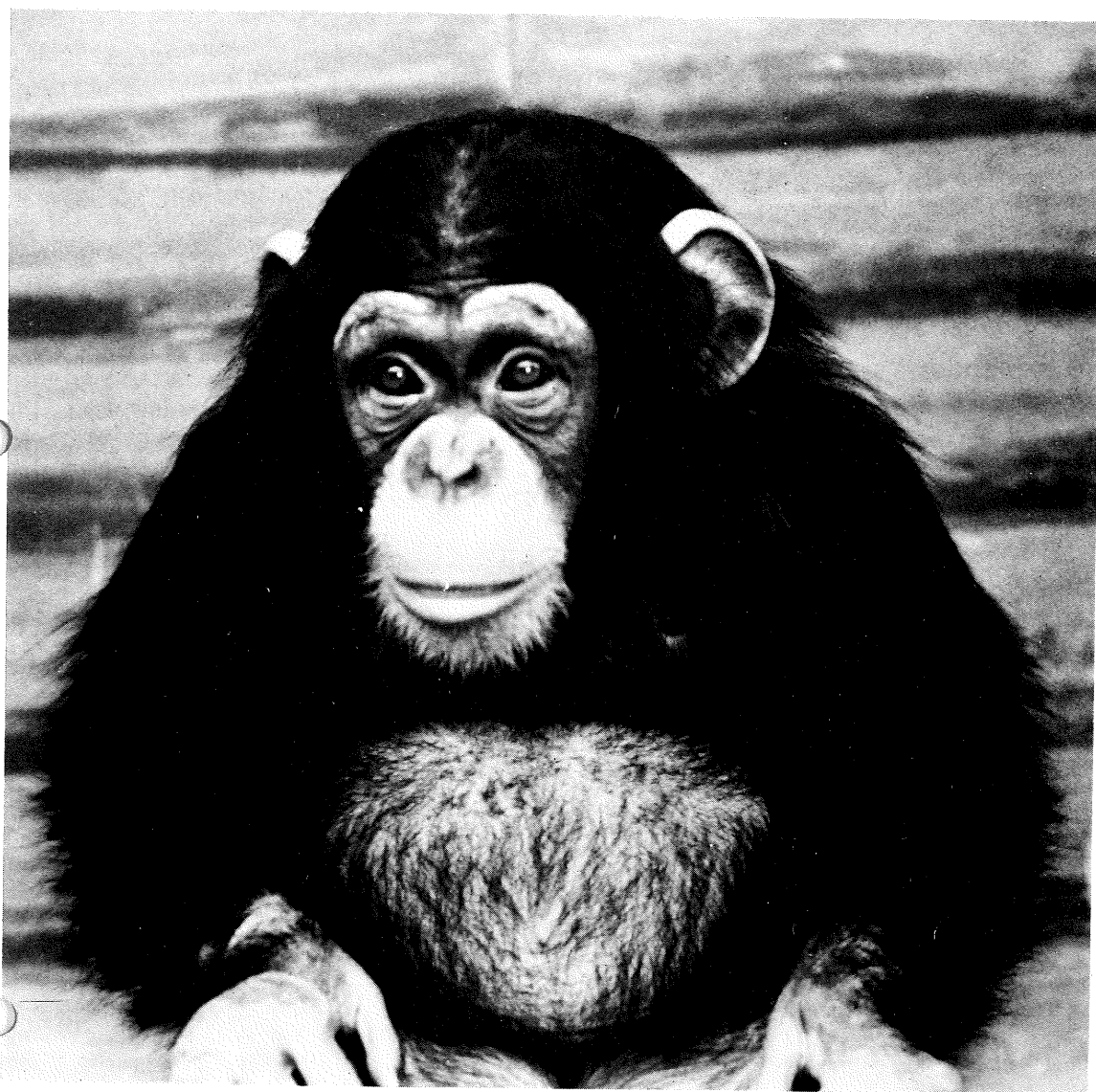
子は生れた時、すでに毛が生えそろっていて、目をあいているので、すぐに動きは始める。この動物はおとなしいので実験用、愛玩用として飼われることが多い。

(俗にモルモットと言われるが、ヨーロッパの山地にいるマーモットに似ているため、間違がわれて呼ばれた。)

《もくじ》

動物と私	(2)
動物園の顔 (チンパンジー)	(3)
飼育レポート (ヒムネバトの誕生)	(4)
動物園ニュース	(6)
ネ・ズ・ミあれこれ	(8)
質問に答えて	(10)
ア・ラ・カルト	(11)

動物園の顔



チンパンジー (愛称：チェリー)

(霊長目 ショウジョウ科)

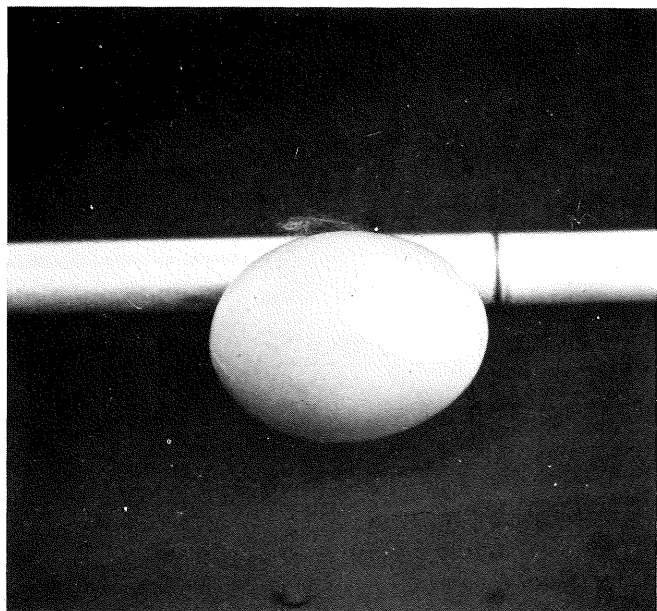
西アフリカから東アフリカにかけての、森林に住む。昼間活動し、夜は地上3 m位の所に小枝などで、簡単に巣をつくって眠る。食べ物、主に果物や木の葉などで、小動物を食べることもある。チェリーは昭和57年12月に入園し、その後NHKテレビの「ウルトラアイ」に出演して、人気を集めました。

一日の給餌量

朝---牛乳 250cc・卵黄 1ヶ・ヨーグルト
1本・粉ミルク スプーン3杯
夕---バナナ 300g・リンゴ 100g・ミカン
100g・青菜 100g・セロリ 100g・ニン
ジン 50g・パン 100g

飼育レポート

日本の動物園で初めて ヒムネバトのヒナ誕生!



ヒムネバトは背面は全体に暗灰色で白色の胸の中央には赤い斑があり、比較的足の長いハトで、フィリピンの密林に住んでいる。危険がないかぎりあまり飛ばうとせず、一日の大部分を地上で過ごしています。

当園には、52年に2羽、55年に4羽の計6羽がマニラ市から贈られ、58年6月1日、国内の動物園では初めてのヒナが誕生しましたのでご紹介します。

◎飼育経過

来園時のヒムネバトは、すでに成鳥になっていましたが、熱帯産の鳥なので寒さには弱いと考え、大型の鳥カゴと一緒にに入れて、暖かい部屋で飼っていたので、繁殖は望めなかったが、56年12月に待望の熱帯鳥舎が新設されて、オウカンエボシドリと雑居させた。

新鳥舎に入ったヒムネバトは、急にオス同志が激しい闘争をはじめ、時にはメスを攻撃することもあるので、ペアになった2羽とエボシドリだけにし、他のヒムネバトは別室に移して、室内の1.2mの高さのところに木製と、針金を輪にして金網を張った巣台を取付けてみた。

57年4月、オスが金網の巣台の方に枯草や落葉などを運びはじめたので、巣材に乾燥した牧草を入れてやると、これも運んで、枯草を敷いただけの粗末な巣を作って、7月に卵を産んだが、3日後に卵が巣から落ちてこわれていたので、同居しているエボシドリが活発に動きまわるため落着けないのではないかと考え、翌58年には、繁殖期に入る前の3月初旬にエボシドリも別室に移す。

3月末、再び金網巣台に巣材を運びはじめる。今回もオスはせっせと運ぶがメスはあまり巣作りに熱心ではなかったが、5月14日に卵を産む。卵は2個あり、純白でウズラの卵大。

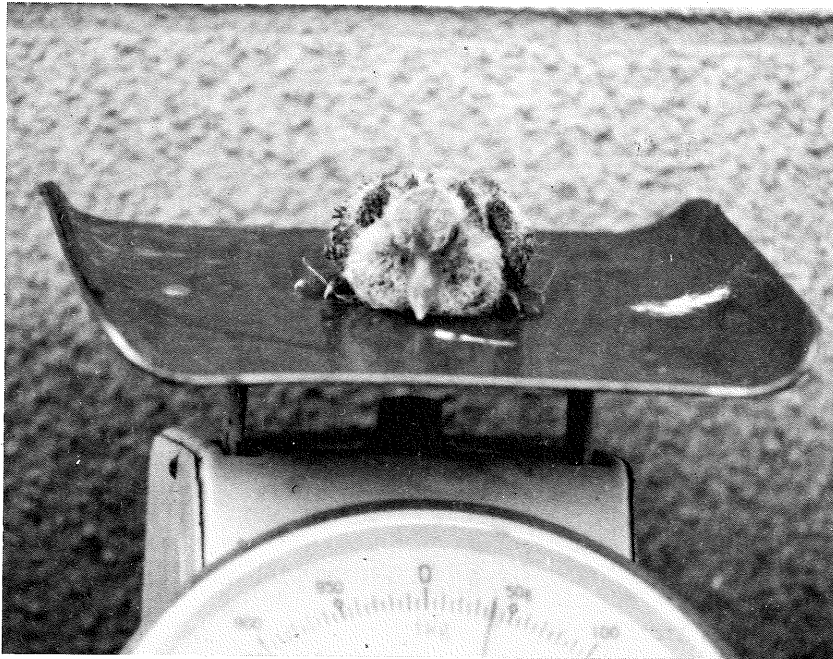
卵を暖める抱卵は、朝から午後3時過ぎまでオス、その後はメスが抱卵し、18日目の6月1日にヒナが1羽ふ化した。

生まれたばかりのヒナは足が大きく、綿毛に包まれ、目は閉じていたが、ヒナの成長は非常に早く、ふ化後5日目には目があき、羽根（羽軸）も生えてきて、8日目には翼の羽根がほかの所よりいちじろしく伸びはじめ、親鳥の腹の下に入らずに、ぴったり寄りそうようにしていたが、10日目には巣立ってしまった。

巢内でヒナが餌を食べる様子は観察出来なかったが、巣立ち後に親鳥が口移しに餌を与えていたので、飼いバトと同じように、鳩乳といわれる、親鳥が食べて半消化したものに、食道の粘膜がはがれて混ぜ合わされたものをもどして与えていたようです。

巣立ち後のヒナは、親と違って赤味がかかった色をしていて、じっとうずくまっていることが多く、危険を感じるとパタパタと勢いよく飛ぶこともありました。

その後、くちばしや足が紫色になり、巣立ち後9日目に翼と尾羽根のところに、親鳥と同じ暗灰色の羽根が生えはじめ、翌日（ふ化後29日目）には胸のところが左右にわかれて赤くなりだすなど、日ごとに成長が目立ち、巣立ちしてから3ヶ月で親鳥より少しは小さいが、羽根の色も親鳥と同じになり、よく見ないと区別出来ないほどに成長しました。



◎ヒムネバトの餌

マニラ市から贈られた時、このハトは果実を好んで食べますと言われて、バナナやミカン、リンゴなどを与えてみましたが、あまり食べないので、市販のハト用配合飼料（粒餌）を食べさせていますが、その後時々リンゴ等を入れてみると少しはつつくこともあるので、原地ではこのハトの好む果実があるのでしょうか。

ハト用の粒餌は麻の実、トウモロコシ、コウリヤン、小麦など10種類以上のものが混じっています。

担当 松本 三喜夫

世界の有名な酒ならなんでも揃う

〔酒類総合商社〕

株式会社 須田 酒店

代表取締役 須田 誠 市

本社 社/日立市会瀬町2丁目21番11号
配送センター/TEL0294 (37) 4111(代)

BOXY

三菱鉛筆茨城県販売株式会社

水戸市西原2丁目5番33号

電話 (0292) 52-3311

土浦営業所 土浦市並木2丁目4番22号

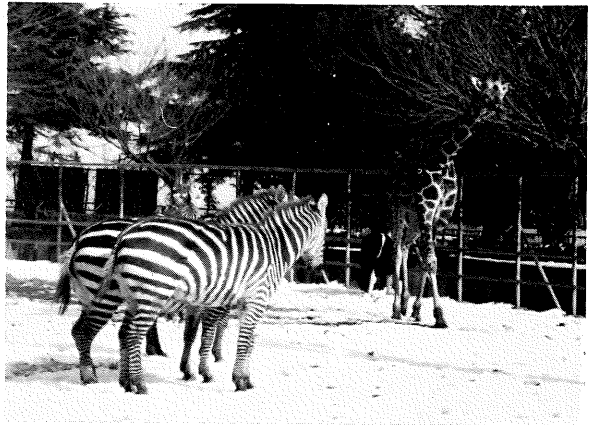
電話 (0298) 21-2346

ニュース

正月まつり



雪の中の動物たち (異例の寒波襲来)



小鳥及びペットの専門店

内山小鳥店

助川町2-1-15 ☎21-1791

伊勢甚小鳥コーナー

☎22-7111(代)・内線 267

くれよん

へんてる

えのぐ

ネ・ズ・ミあれこれ

■なかまの共通性はここだ。



ネズミのじょうふなあごと歯

ネズミのおく歯 ネズミの前歯

エナメル質 ゾウゲ質

うすのようなおく歯でかたいえさもかみくだく。

のみのようにするどい。一生のびつづけるので物をかじって、けずる。

横からみたネズミのあごと歯

前歯 おく歯

前歯とおく歯との間には1本も歯がない。このすきまから、食べ物のかすをはきだす。

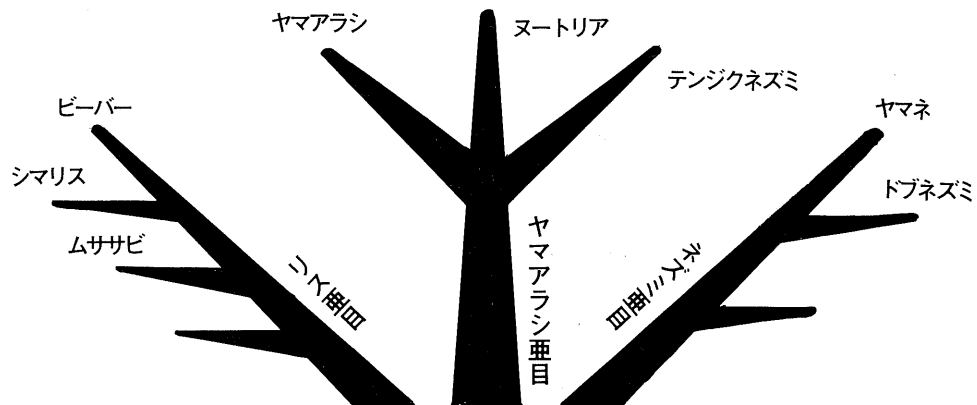
前からみたネズミの口

★ 器用な手を持ち、特に食事の時に、食物を手で持って能率よくかじれる。

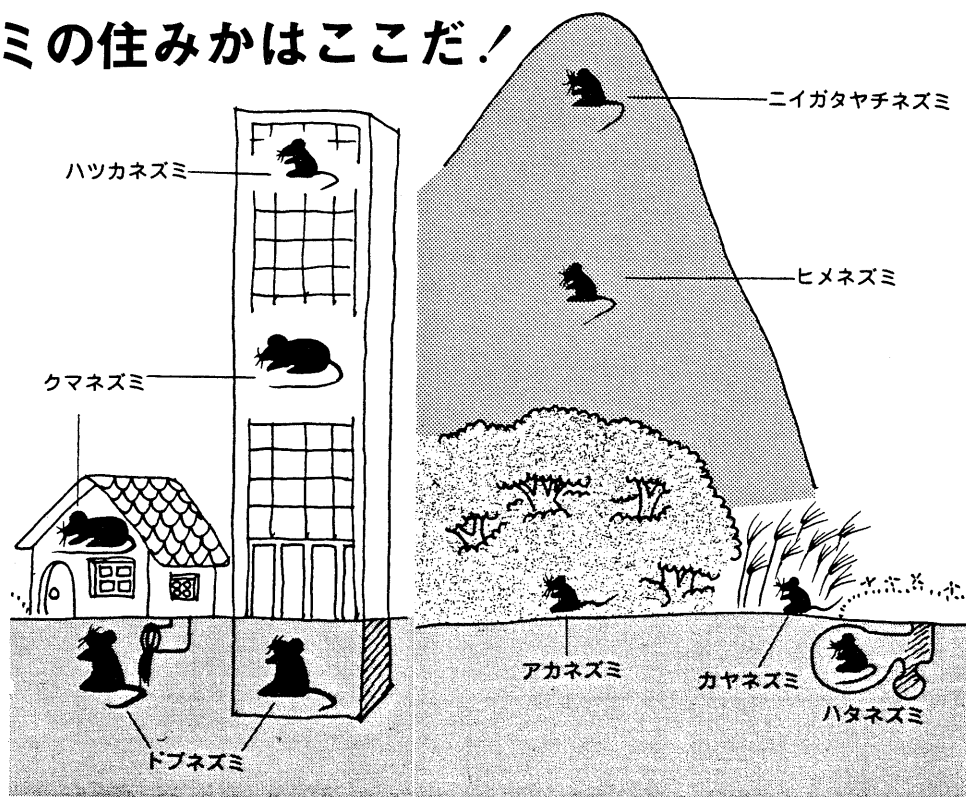
★ 哺乳類の数は約4800種ですが、その内ネズミのなかまだけで約1700種ですから、哺乳類の約 $\frac{1}{3}$ はネズミということになります。

■代表的ななかまたち。

- リス亜目
 1. 原始的な仲間であぐ上性のものが多い。
 2. スラリとした体型をしている。
- ネズミ亜目
 1. 一般的に小型で、生活力が旺盛で、南極大陸を除く全世界に分布している。
 2. 人類の寄生動物的生活をするものが多く、食料を荒らし、森林を食害し、ペストなどの病菌をまきちらす害獣である。
- ヤマアラシ亜目
 1. この仲間は、リス亜目、ネズミ亜目以外のげっ歯目の仲間を便ぎ的に集めたものと言われています。
 2. 南アメリカの動物たちであるが、いくつかの種類は他の大陸にも分布している。
 3. げっ歯目の中で一般に大型の動物を含んでいる。



■ネズミの住みかはどこだ！



祝もち・赤飯・弁当

やまがた屋

日立市神峰公園口 TEL21-0028

業界随一の品位と健康増進に

明治アイスクリーム

業務用アイスクリーム (レストラン用・喫茶用)

特約店 日立市川尻町3丁目106番地
落合商店冷菓卸部

TEL 日立・43-5186

質問に答えて

動物園で、さわったり、だいたりする動物はいないのですか。

真原 健一 (15歳)
新治郡八郷町

動物園には沢山の動物を展示していますが、皆さんが直接、触れることのできる動物は、非常に少ないのが現実ですが、動物についての興味や親しみを増すためには、知識だけでなく実際に、動物に触れてみるのが大切です。そこで、動物園では、動物に関心を持ってもらうことを目的に、子供動物園の中に小動物コーナーがあり、このコーナーでは、危険度の低いウサギ、アヒル等を常時、自由に触れることができるようにしています。春、秋の遠足シーズンには、小学生、幼稚園、保育所等の団体を対象に「たのしい動物園教室」も行っており、ウサギ、アヒル、カメ、テンジクネズミ、ヤギ、インドニシキヘビ等、危険性の少ない動物の接し方を係員が指導しながら、実際に触れていただいています。特に、インドニシキヘビは、長さが2.5m位あり、体重も10kgを超えているので、大変人気のある動物の一つです。これからも、この小動物コーナーを更に充実さ

せ、1人でも多くのお客さんに喜んでいただけるコーナーにしていきたいと、思っています。

動物園のヤギは、なにを食べるんですか。

作山 聡子 (7歳)
高萩市上手綱1449

ヤギは草食動物の仲間で、本来は草、木の葉や皮等を主食としています。動物園では、牧草を乾したものの(牧乾草)、野菜、オカラ等を与えています。この中で特にオカラは好物のようです。ヤギやヒツジは、紙を食べる動物と一般的に思われており、時々お客さんが、紙やビニールを与えている光景を、目にする場合があります。紙は植物の繊維質からできているので、食べることは食べますが、紙をつくる時に色々な化学物質を混ぜて作られているので、紙を食べさせていると病気になることがあります。又、ビニール等は消化されず胃の中にたまってしまい、えさを食べられなくなって、死んでしまうこともありますから、紙やビニールは絶対に与えないよう、お願いします。



横取気分

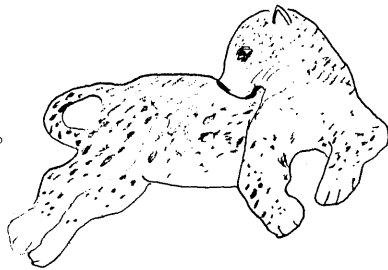
ビョウの夫婦は大変仲がよく、夜の間、寝室で別々に仕切られているので、朝、係員が扉をあ

け、運動場で一緒にしてやると、大喜びして、じゃれ合い、体をなめ合う程ですが、半年位前から、夕方、寝室に入れて食事をさせるため扉をあけると、オスが真先に入り、すかさずメスが食べるはずの肉の一片をくわえて自分の部屋に持って行き食べはじめる。

この様子を見ていたメスはヘソを曲げて、なかなか部屋に入ろうとせず、係員がなだめたりすかしたりして、やっと部屋に入れる。

一度味をしめたオスは、毎日習慣のように肉をくわえて行って、余分に食べた満足気ですが、連日メスを部屋に入れるのに苦勞する係員は一計を案じ、オスがくわえて行く分だけ、オスにやる肉をへらして、メスの方に入れるようにしたが、それに気付かないオスは相変わらず横取気分を満喫しており、メスもあきらめたのか、係員の心づかいがわかったのか以前よりはスムーズに部屋に入っている。

担当者 高橋 正行

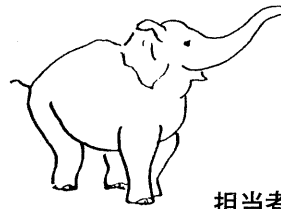


ゾウの鼻の器用さは、皆さんも知っていると思います。水を飲む時、餌を食べる時など、誠

右利き？

にもって上手に鼻を使います。実は、この鼻にも「右利き、左利き」があるようです。担当者の私が気付いたのは、かなり以前になります。毎夕、食事の状態を観察していると、美味そうに、リンゴやサツマイモ、青菜等を、鼻でつかんで、口に入れますが、よくよく見ると、なぜか口の右側ばかりに食べ物を運ぶのです。目の錯覚かと思って注意して見ていたが、次の日も、また次の日も、右側に入れています。当園のインドゾウ「みね子」のくせなのか、又は左側の歯が悪いのかと、頭をかしげたり、案じたりしています。

ちなみに、ゾウは一生の間に6回歯が抜け変わります。皆さんも、ゾウが餌を食べる時、よく観察して下さい。



担当者 赤津 義和

WWF Jからのお知らせ

WWF Jとは、世界野生生物基金日本委員会の略称です。この会は絶滅しそうな野生動物を救うために基金を集めています。

皆さんも、同じ地球上にいる仲間としてこの事業に協力しませんか。

協力の方法

1. 会員になると、パンダのバッチと月報が送られてきます。

維持会員 年額 3,000円

2. パンダ募金に協力する。

動物園ゾウ舎前にあるパンダ募金箱に募金する。

☆皆さんの募金はスイスの本部に送られ、世界中の動物を救うために使われます。

連絡先 東京都港区麻布台2-4-5

メソニック39森ビル6階

(財)日本野生生物基金日本委員会

電話03-828-4835

告知板

動物園の行事

1. たのしい動物園教室 5月1日㊦～6月10日㊦
(毎週水・木曜日開校)
2. ちびっこまつり 5月3日㊦～5月6日㊦
3. 愛鳥週間 5月10日㊦～5月16日㊦
4. サマースクール 7月23日㊦～7月26日㊦
5. 動物園・愛護週間の標語募集
7月7日㊦～8月5日㊦

飼育動物点数

(昭和59年3月31日現在)

哺乳類	46種	256点
鳥類	76種	253点
爬虫類	2種	59点
合計	124種	568点

ZOOかみね 昭和59年5月1日

編集 日立市立かみね動物園

日立市宮田町5-2-22 ☎(22) 5586

発行 (財)日立市公園協会

日立市宮田町5-2-22 ☎(22) 4737

発行人 及川 浩

編集委員 赤津義和・篠原 久・関 秀明・生江啓夫

本郷正直・松本三喜夫・武藤秀之

かみねレジャーランドにて

4月5日(木)～
9月30日(日)まで

2億年前をしのび

実物大 大恐竜の国展

かみねレジャーランド特別入園料
(恐竜展の期間のみ)

開催

	一般	団体
大人 (高校生以上)	400円	300円
小人 (4才～中学生)	200円	100円

※ 団体割引は30名以上です。



★かみね動物園の動物たちもびっくり!!

後援 ◆ 日上市・日上市教育委員会・日上市観光協会

主催 財団法人 日上市公園協会

日上市宮田町5-2-22 ☎ 0294 22-4737(代)
24-7550