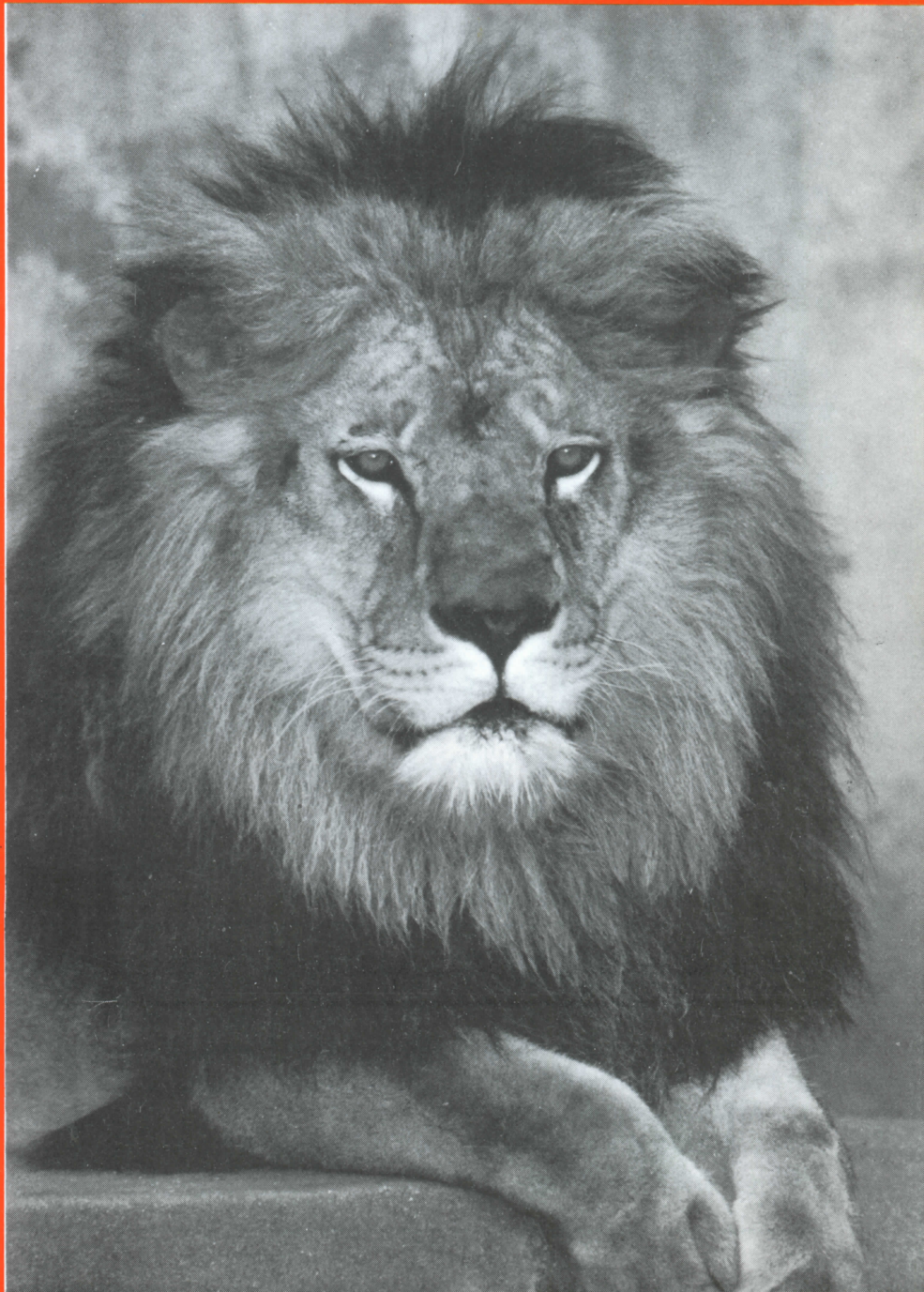


ZOO がかみね



3号

日上市立かみね動物園
(財)日上市公園協会

1982



自然との出会を求めて

豊崎 つね子(主婦)

今年は冬鳥が例年になく少なかった。いつも鳥影の絶えない我家の庭も、ひっそりとして寂しかった。小鳥がこないというだけで、こんなに寂しいものだとは思わなかった。

野鳥にも当たり年とはずれ年のある事は知っていたが、今年ははずれ年だったのだろうか。山を歩いてみると『落鳥』の多いのも気にかかる。去年、世界中をおそった異常気象のせいだろうか。それとも山に食物が少なかったのだろうか、などいろいろ考えてみるが私には分からない。この頃のように急速に自然が失われていくことは、野鳥にとって致命的な痛手であるに違いない。

今、アジアだけで一日五千ヘクタールの森林が消えていっているという。(一年ではありませんよ。一日ですよ。)地球全体では、もっと膨大な数字になるに違いない。この分ですらどうなるのだろうか。木は一朝一夕には育たない。何十年、あるいは何百年という時間がかかる。今に酸素不足になって、人間がアップアップするのもそう遠い未来でないかも知れない。「次の世代の事なんか考えていられない」と言われればそれまでだが。

アマゾンあたりの原始林をきりまくっているのは日本人だと聞いた事がある。他国を犠牲にしての繁栄はゆるされない。それにしても何億年、いや何十億年もかかって出来た地球をわずか一世紀かそこらでメチャメチャにしようとしている人間という生物は、他のどんな動物よりも恐ろしい。人間を除いた他の生物は各々その分を守って、みだりに他を侵す事をしない。毎日動物とつきあっている人達は人相がよくなるのではないかと思う。小鳥のあのつぶらな瞳を見ているとつくづく可愛いなと思う。山を歩いているとルリビタキの雌が、まるで道案内でもするかのように先へ先へと進みながら人懐しげにいつまでも離れない。

時、小鳥との対話が生まれ、心が通じ合う。どんなに小さな生物でも、ちゃんと人の心がわかるらしい。

去年、軒下の木に巣をつくったヒヨドリのヒナを狙って木に登ろうとしたヘビを追っばらってやった私に対して、親鳥達は私の肩にふれんばかりに乱舞して感謝の気持ちを表わしてくれた。翌朝、親鳥達はしきりに鳴いて私を縁側まで呼び出し、テラスのはしにきちんと二羽並んで、まるでおじぎでもするかのようなしぐさをしてから、ヒナ達をつれて山へ巣立っていった。人間よりも行儀作法が正しいと思って感心した。

日ごとに殺伐になっていく社会の中で、私達は自然とのささやかな触れ合いを求めて、毎月一回山野を歩く。急ピッチで進む開発に山はけずられ、木はきられ、去年あった風景が今年はない事もしばしばある。人はこれを文明と呼び、繁栄という。自然のないところで、人間が果たして健全な精神で生きられるのだろうかと思ひながら、一輪の花、一羽の小鳥にも語りかけながら、ひたすら自然とのふれあいを求めて歩く。

日本野鳥の会員
日立自然友の会員

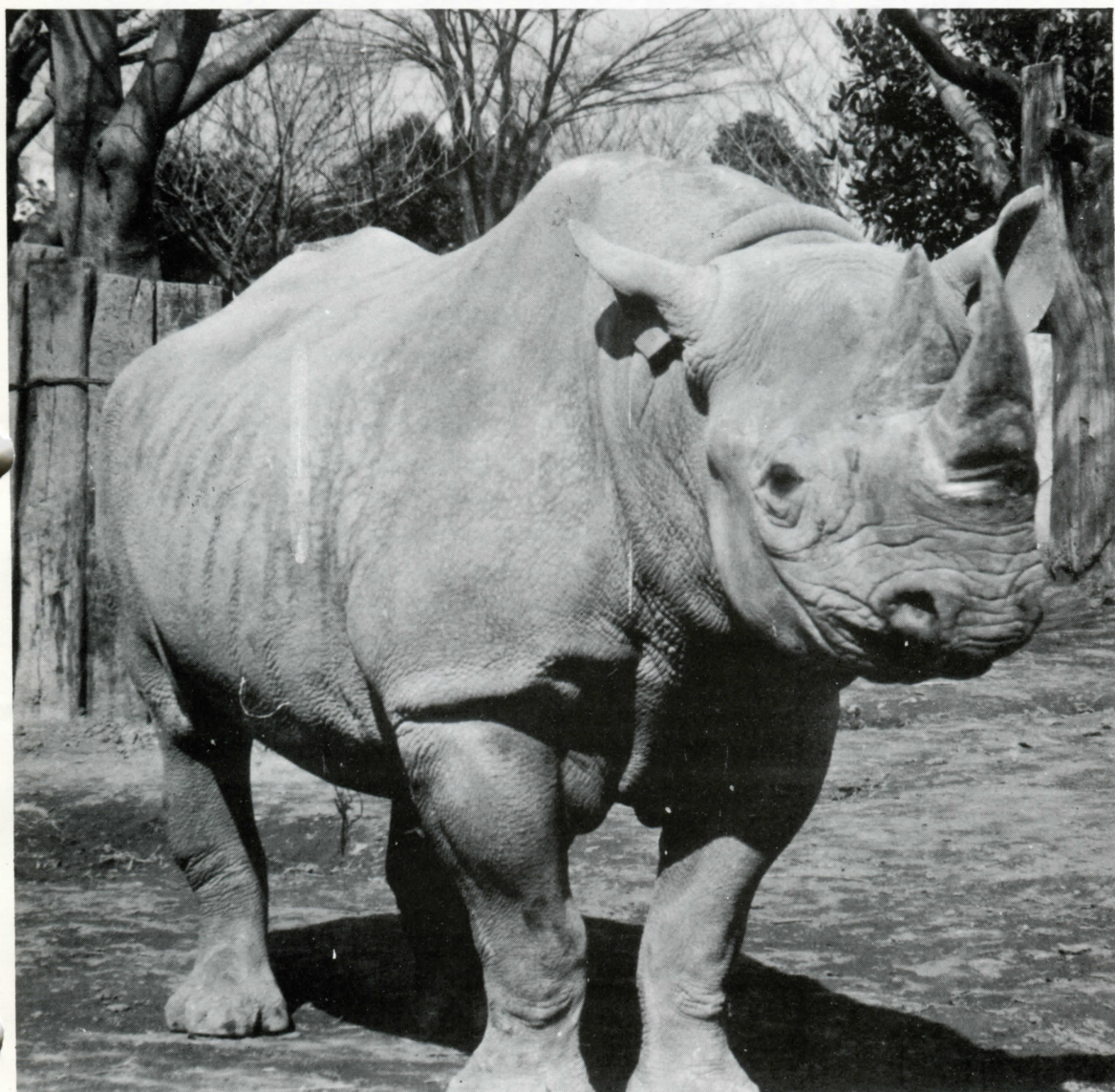
《表紙説明》

ライオン(食肉目ネコ科)

トラと並ぶネコ科最大の動物で、群で生活している点が他のネコ科の動物と異なっている。当園では、昭和35年(日立商工会議所寄贈)に初めて入園し、現在のライオンは2代目で、6年半前に入園し、これまでに3回出産している。

もくじ

自然との出会を求めて.....	(2)
動物園の顔(クロサイ).....	(3)
飼育レポート.....	(4)
動物園ニュース.....	(6)
アフリカ野生動物の旅.....	(8)
質問に答えて.....	(10)
アラカルト.....	(11)



ク ロ サ イ

(奇蹄目サイ科)

陸上にすむ動物のうち、ゾウにつぐ大きな動物。東アフリカの低木地帯にすみ、単独で生活することが多く、木の芽や小枝を食べている。サイのつのはつめと同じように皮ふの角質したせん維が集まったもので、一生伸び続け、折れてもまた出てくる。口さきは指のように出っばっていて小さな草でもつまむことができる。このような形をしている動物は木の葉や小枝を好んで食べる。ゾウの鼻の先も同じような形をしている。クロサイのほかにジャワサイ、インドサイ、スマトラサイ、シロサイの仲間がいるが、

いずれも生存数が少なく国際保護動物に数えられる。

当園のクロサイのオス(愛称ドロ)は49年に入園し、52年に入園したメス(愛称バーバラ)との間に来年あたりは2世誕生が期待されている。

動物園での1日の餌の量(2頭分)
 サツマ…8kg フスマ…2kg 人参
 …4kg ペレット…5kg 塩…0.1
 kg もやし…5kg ハイキューブ…
 10kg パン…2kg 牧乾草…14kg

飼育レポート

ゴリラを飼育して (ゴリラの育児日誌から)



〔はじめに〕

昭和55年に当園では2代目のゴリラが2頭入園しました。

初代のゴリラも、入園時の体重がオス15.5kgメス9kgの若いゴリラでしたが、2代目は更に小さく、オスは4.3kgしかなく、メスは10kgの赤ちゃんゴリラでした。

この若いゴリラは、母親から離され、環境や餌も急に変ってしまい、輸送の疲れもあって、極度の精神不安状態のためか、元気も食欲もない状態でした。

初代ゴリラを育てた経験からも、神経のデリケートな若いゴリラを育てるためには、その母親から受けるはずの世話と保護を飼育者が母親に代って与えてやらなければならないので、飼育係全員の協力を得て、ゴリラにつきっきりで世話をしたり、遊んでやるなど、私自身もゴリラになりきったつもりで飼育にあたり、母親の代役をはたすことが出来て、今ではやんちゃな子供ゴリラに育っています。

(育児経過)

2頭のゴリラは、オスが初代と同じ「大介」、メスには「アキ」と愛称をつけました。

1, 2代目大介(オス)

大介は、あまりに幼いため紙オムツをしてやり、木箱の寝室には、床面を暖める器具の上に麻袋を敷き、^{3/4} 淋しさをまぎらすため、布を棒状にまるめたものを入れてやると、母親にすがりつくように、この枕状のものに抱きつき、ミルクを飲むとすぐ寝てしまいます。

大介の食事は1日4回で、その献立は

8時： 粉ミルク30g を150mlの温湯で溶かしたミルク

11時： スプーン2杯のライスガユとチーズガユを別々の容器に入れ、温湯を20mlづつ入れて溶かしたおかゆ。

14時： 粉ミルク30g、卵黄15g にピオフェルミン2錠を150mlの温湯で溶かしたミルク

17時： 8時と同様のミルクに、人参15g、ミカン10粒、バナナ1本、リンゴ^{3/4}個、粉のままのチーズガユとライスガユをスプーン2杯づつ、パン1切、猿用ビスケット1枚、青菜1枚をアルミの皿に入れておきましたが、ミルク以外は殆んど食べないので、来園2日目からは食べ物であることを教えるため、リンゴ、バナナ等を食べて見せてから、口移しで食べさせました。

4日目、大介がバナナを丸ごと噛って遊んでいるうちに皮が少しむけ、それを口に入れて自分で始めて食べました。

その後は採食量が少しずつ増えはじめ、1ヶ月後にはミルクも200ml、1ヶ月半後には240mlと増加し、2ヶ月後にはヨーグルトも食べはじめる。胸をたたくドラミングもするが音にならない。

大介は人に馴れるのが早く、寝箱から出してやると、すぐに抱きついてきて離れようとしなないため、夕方寝室を出る時、大声をあげて後を追われ、毎日々一苦労する程でした。

2, アキ(メス)

大介に比べ、アキはひとまわり大きな体でしたが、ひどい栄養不良の状態で、殆んど動こうとせず、うずくまっていて、たまにブドウとミカンを少し食べるだけで、ミルクは飲もうともしません。

そこで、ブドウ、ミカン、リンゴ、バナナなどを別々につぶして、粉ミルクを混ぜたり、ジュースにしたり、いろいろ工夫して与えますが、あまり食べようとしないため、心配な日が続きましたが、入園して4日目に大量の排便をしてから少し元気が出て来て、5日目、私がポケットからブドウとミカンを取って与えていると、アキがポケットの中に手を入れてはブドウ、ミカンを取りはじめ、そのうちに親と感違いたのか、私のアグラの中で丸まって寝てしまいました。

私は内心、母親の代役としてアキに認められたうれしさに、飛び上って喜びたい気持ちを押しながら、静かに体をなせてやりました。

この日を境に、アキは食欲が出てきて、翌日（6日目）にはバナナを食べはじめ、頭や、背中を拭かせるようになる。

10目、両足の爪を切らせるが、手の爪は切らせない。

12日目、ヨーグルトを食べ、皿の中のミルクを少し飲む。

16日目、はじめて哺乳ビンからミルクを飲む。

アキは栄養状態が悪いため、2回目のミルクを与える時から、粉ミルクを温湯でなく、牛乳に溶かして与え、いつでも食物があるように、果物、パン、青菜など多目に入れてやる。

1ヶ月後、殆どどの果物は食べるようになり、ドラミングもする。大介とちがいが、良い音が出る。この日はじめて、大介と一緒に日光浴をさせる。

50日目から給餌回数を大介と同じく1日4回にし、3ヶ月後には3回に減らす。

もともと大介より体の大きなアキは、食べはじめると体力の回復も著しく、体重も急激に増加し、今では大介がアキの子どもに見えるほど大きさに差が出ています。

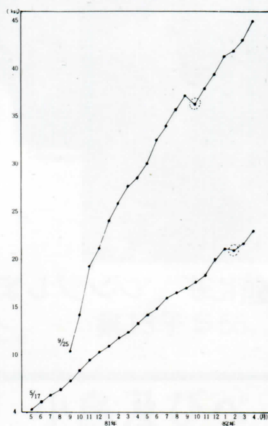
3、幼いゴリラを育てて

ゴリラは頭の良い動物ですが、神経はデリケートで感受性が強く、孤独にしておくと、ノイローゼになり死亡するとさえ言われています。今回、ゴリラの哺育がうまくいったのは、飼育者がゴリラの飼育に専従出来たため、最初のうちは、おどおどしていたゴリラも、ひとたび飼育者を信頼すると、落ついて、2頭が短い期間で仲良くなり、飼育者がいないときでも淋しがらずにすんだためと考えています。

50年前、アメリカのブロンクス動物園の前園長だったホーナディ氏が、大人のゴリラが動物園の中で生活しているのを見たいが、この希望はかなえられることは決してないだろうと残念だったが、現在では世界各地の動物園で大人のゴリラを見ることが出来るようになってきている。

当園でもこの2頭のゴリラを無事に育てて1日も早く赤ちゃんを生んでほしいと願いつつ、ゴリラを大切に育てています。

担当者 村山正巳



♂(大介) 体重が入園当時より2倍に達したのは、4ヶ月後で、3倍になったのは10ヶ月目、4倍になったのは、14ヶ月目である。入園してから1年8ヶ月で、約5倍の21.2kgに成長した。

♀(アキ) 入園時、ひどい栄養失調だった為、来園してから高カロリーの食物を得たので、極端に体重が増加した。2倍に達したのは、2ヶ月目で、3倍になったのは8ヶ月目で、入園してから1年4ヶ月目で、4倍の41.4kgに成長する。

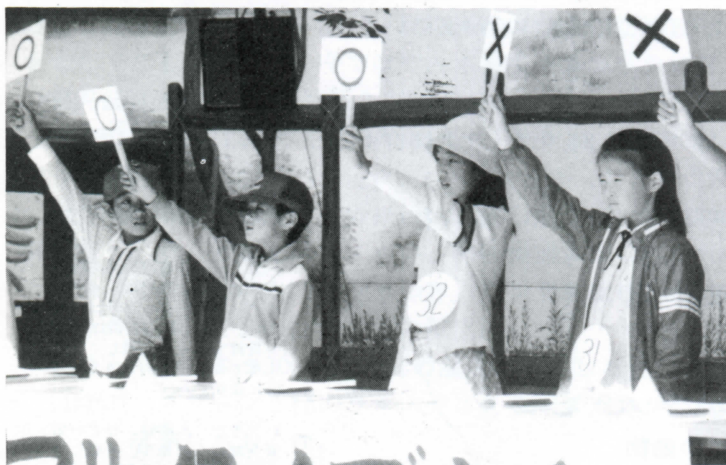
♂、♀共に体重の減退した原因は、風邪の為に、嘔吐、下痢を生じた為である。



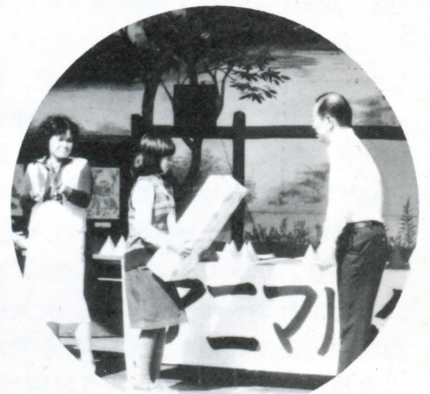
第3回アニマルクイズ



80名の参加者によって、動物の問題に○か×で答えてもらいました。



○と×に答えが分かれています。
皆んな一生懸命、問題にチャレンジしました。



みごと決勝に勝ち進んで
豪華な賞品を獲得しました。

くれよん

へんてる

えのぐ

市役所
至水戸
産業道路
6号国道
神峰ビル
センター
至平
神峰公園
至平

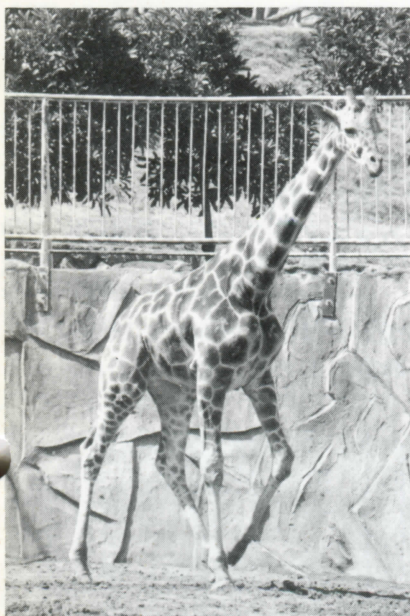
雑誌・新刊書籍・一般文具
ご用命は

永盛書店

日上市神峰町4丁目11番24号 神峰ビル
(神峰公園下) (電)0294 (21) 1926

永盛書店
神峰ビル F

ニュース



婿養子としてキリンが入園しました。

まに



2 / 21 日立第一カブスカウトにより園内に6本のトーテムポールが寄贈されました。



ラマが生まれました
第13子 S56, 11, 11日生



新しく子供動物園にヌートリアが入りました。

BOXY

三菱鉛筆茨城県販売株式会社

小鳥及びペットの専門店

内山小鳥店

助川町2-1-15 ☎ 21-1791

伊勢甚小鳥コーナー

☎ 22-7111(代)・内線267

アフリカ野生動物の旅

飼育係 松本 三喜夫

世界野生生物保護基金日本委員会 (WWF J) が設立10周年を記念して行なった『アフリカ野生動物の旅』に参加し、南アフリカ、イギリス等の4ヶ国を16日間の旅程で、野生の動物や、動物園での動物の飼育現況を見てきましたので、いくつかを紹介いたします。



プレトリア動物園 (国名 南アフリカ)

1899年に設立され、伝統のある国立動物園で、面積42ha、1048種類の動物が飼育されている。世界で初めてシロサイが繁殖した動物園として有名。園内には自然の川が流れ、野生のサギ、カモ類等の姿が見られ、放飼場も全体的に野生での環境状態と同じ様に作られている。又、教育にも力を入れていて、人間と動物とのかかわり合いの歴史や野生での食べ物^生が掲示してあり、立派な講堂もあった。郊外にある分園では減りつつあるチーターの繁殖場があり今までに180頭が産まれ、1部を自然に帰しているという。

クルーガー国立公園 (国名 南アフリカ)

夜のサファリドライブとなり、暗やみの中にインパラ、ハイエナ、シマウマ等を見ることができた。遠くからハイエナの遠吠えが聞こえていた情景を今でも忘れることが出来ない。翌朝、バスでやぶ沿いの道を走っている時、1頭のゾウが現われ、虫の居どころが悪かったのか、突然バスに向ってきたのには驚いた。シマウマの群が首をたれて、警戒もせずに道路をゆっくり歩いている。水辺では、カバが陸に上がり休んでいる。その近くにはヒビヤ、ウォーターバック等の様々な動物が群ている。草原に出ると、キリンの群が木の枝を食べながら我々を警戒しているのか長い首を時々こちらに向け、その近くでダチョウが求愛の動作をしている、遠くにヌー、シマウマの群も見え、目の前をハイエナが走り抜けていく。

マラマラ保護区 (国名 南アフリカ)

大型ジープに乗りサファリーに行く。ウォーターバック、キリンを見ていると無線でサイを発見したとの連絡が入り、急ぎその場所に向う。シロサイ5頭が突然目の前に現われ、15mぐらい先でこちらの様子をうかがっている。鼻息が間近に聞こえ、動物園のサイとは違った躍動感が感じられ、しばらくはシャッターを切るのも忘れていた。その時レイジヤが私に降りてこいというので、すぐ近くの風下にアリ塚があり、命の縮む思いをしながら近づいてアリ塚に登ってみると、いるいる10m先に、こちらには気付いていない。興奮気味にシャッターを押して車に戻り、サイの無事を祈りつつ、その場を後にする。

ワンキー国立公園 (国名 ジンバブエ)

バスで向う途中のいたるところにある道路標識は「カモシカ、ウシに注意」という標識だけ。夕食後、夜のサファリーに出かけたが軽装で出かけたため寒さにガタガタふるえ動物を見るような状態ではなかったが、それでもヌー、ヤマネコ、オオミミギツネの群を見ることができた。ロッジの近くにはトビウサギの群がおり、ライトの光が反射し、ホタルが群遊しているようで異様に感じた。翌朝、ベルベットモンキーの群や、イボイノシシの家族が尾を上げて歩く、ユーモラスな光景を見ながら第1の水場に行く。ウォーターバックの群を見ていると、車のまわりにはサイチョウ、テリムクドリが餌をねだってくる。第2の水場に行く途中、ゾウの倒した木々を見かける。水辺の近くにはシマウマの親子、キリンの群が3・4頭で断続的に道路を横断してゆく。子ゾウが親に遅れまいとかけ足、親は子を見ながら歩いて行く姿にほほえましさを感じられた。水辺につくとキリンの群が水を飲んでいる。しばらくすると30頭ぐらいのゾウの群が姿を見せる。すると水を飲んでいたキリンの群は水場から移動を始め、いつのまにか姿が見えなくなる、自然界における法則を見るような気がした。ロッジに帰る途中見た夕焼けに浮かぶ象のシルエットが印象深かった。

ロンドン動物園、ホイプスネード動物園 (国名 イギリス)

ロンドン動物園は1828年に設立された近代動物園の先駆である。面積は14haで1141種類が飼育さ

れている。一つ一つの動物舎はその動物の生息環境に似せて作られており、又、新旧入り混じった動物舎で歴史の深さを感じさせられた。

ホイップスネイド動物園は、ロンドン動物園の繁殖場、放飼場として1931年に設立され、面積は229haもあり、この国は草原地帯、森林地帯に分かれており、それぞれに適した動物を展示している。放飼場には牧草が青々と茂っていて牧場にいるような錯覚すら感じられた。

まとめ

訪れた動物園は、それぞれの国を代表する世界的にも有名な動物園で、各園とも動物の放飼場は広く、園内には樹木が繁り、広々とした芝生があり、すばらしい環境をつくりだしている。これらの園で強く感じられたことは施設的にも立派なものも多く、特に教育活動に力を入れていること、客のマナーにしても動物に投餌する姿はなく、園内にはゴミ一つ落ちていないのには驚いた。各国とも自国の動物を大切にしており、我々も自国の動物にも目を向け、動物の飼育技術の向上に努め、普段動物に接する機会の少ない人々に野生動物の理解を深めて、同じ地球に生活している動物達の絶滅を防ぐことも、動物園の使命の一つではないかと感じられた。



—お菓子でつくるよろこびのとき—

銘菓

ふじもと



御菓子処

ふじもと

本社・水戸市新原1丁目2-18 TEL51-2351代

砂糖 / 製粉 / 菓子 / 食品 / 日用品
雑貨卸問屋

有限 川島屋
会社

代表取締役 山口 勇吉

- 本店 / 日立市滑川町1978電42-8511~3
- 公設市場支店 / 日立市滑川町2000電43-3576

質問に答えて

ライオンはどこからきて、何を食べていますか。 —その1—

石川 めぐみ(8才)田尻小3年
日立市田尻町2,033

ライオンは、アフリカに住んでいます、日本の動物園でも良く生まれ、当園のライオンは北海道の円山動物園からオス、東京都の多摩動物公園からメスがきました。

動物園では、動物の肉を日量1頭あたり7kg、ニワトリの頭1kgを与えます。又、1ヶ月に1回は生餌としてウサギを与えます。ライオンやトラ等の肉食動物は、同じ仲間、の肉食動物の肉より、草食動物の肉の方が好きで、殊に、内臓は大好きで、未消化の草などが入っている腸など平気で食べます。

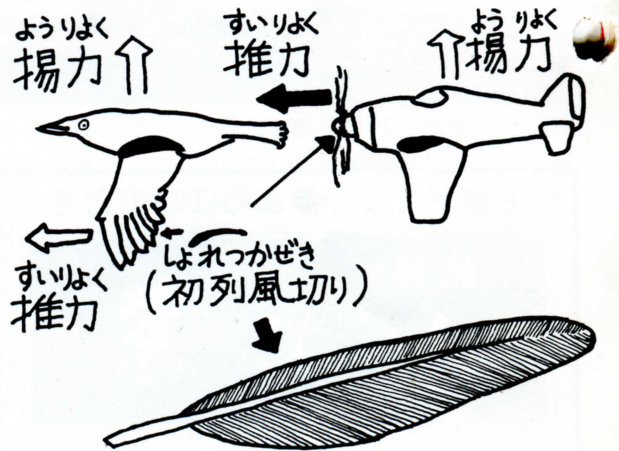
し、ふわりと空中に舞いあがり、あとはグライダーと同じように、ほとんどはばたくことなく飛びつづけます。しかし鳥は飛行機とちがいで、はばたいて飛びます。鳥はなぜはばたくのでしょうか。鳥の翼の端にある初列風切りという羽毛は、羽の軸が中心より前の方にかたよった左右不揃いのかっこうをしています。このため、翼を強くうちおろすと、初列風切りは風力でねじれて、飛行機のプロペラと同じ向きになって、上から下へ動くことになります。ここに生じた推力は、鳥の体を前の方に引っ張る力、つまり前進する力になります。翼のつけねの方には、飛行機と同じく鳥の体を上へ押し上げる揚力が働きますので、鳥の翼の先端で前へ進む力を生じ、この分得上へ浮き上がる力を生じ、この両方の力が合わさって空を飛ぶことができます。はばたきは、そのために必要なのです。

鳥はなぜとべるか

五十嵐 有美(9才)中小路小
日立市弁天町1~8~2

鳥が空を飛ぶことは、大昔から当り前のことですが、飛行機とくらべてみましょう。

鳥の翼は中心より前の方に骨があるので、その切断面は、飛行機の翼と同じ型になります。飛行機は、プロペラやジェット推進で、機体を前の方に動かすと、翼の上下を流れる空気の濃さが変わるために、機体を上方へ押し上げる。つまり空中に浮かせる揚力という力がうまれます。この揚力をつけるために、翼は独特の切り口の形をもった構造が必要なのです。鳥の翼の切断面が、飛行機の切断面と似ていることは、翼によって揚力を得ることができるわけです。実際にアホウドリは、翼を広げて斜面をかけおり、体を前方に動か



漢字多すぎ

ア・ラ・カルト

知恵比べ

動物園の周辺にはたくさんのカラスがいる。カラスは動物園にとって大変迷惑なやつかいもので、動物達の餌を横取りするばかりか毛や羽根をむしり取ったり、ウサギの子や鳥の卵、ヒナまでも失敬し、ゴミ箱のゴミを持出して散らす等被害続出で悩み種になっている。これまでにカラスを吊してみても、と言ったご教示を下さる方もあり、色々対策を講じてみたが効果的なものがないため、自衛の一策で白鳥の餌箱改造を試みた。改造餌箱は屋根をつけ、まわりにビニールパイプの格子をつけ、脚を長くしたもので、池の中に置くと効果抜群、カラスの群は寄りつかず、盗餌ゼロとなって、白鳥ものんびり餌を食べられるようになり、給餌量も半減して、「省資源」になると喜んだが、カラスの群はこども動物園に移動し、こちらの餌の損失が多くなって、池が小さいため、同じ対策もとれず、これからも知恵比べは続きそうです。



高橋正行

以前、この欄で片目のシマウマ(サブ)の事を紹介しましたが、近頃このサブ君と隣人のシロオリックスの旦那との仲が悪くなり、毎日、目が合う度に双方とも威嚇攻撃をし、そうでない時でも、どちらかがちょっかいを出していることが多い。3月のある日の午後、遂に血気多いシロオリックスの旦那は、一つ屋根の下に住むシュットランドポニーの力を借り、柵越しのキリン、シマウマの運動場へ、通路を通り抜け、妻君やキリンの心配する中、サブ君に殴り込みをかけたのです。オリックスの旦那がサブ君に足を強くかまれ座り込んだところで結着がついてしまい、職員がオリックスの旦那をなだめすかし、やっとの思いで寝室に收容し、治療したところ傷は浅く一、二ヵ所かまれた程度で5、6日で完治するとの獣医の診断でした。数日後、傷も良くなり久々に運動場へ出したとたん、また柵越しにちょっかいは出しているが今度は少し控え目で、やんちゃん坊主のけんかを見ているようです。



武藤秀之

WWF Jからののお知らせ

WWF Jとは、世界野生生物基金日本委員会の略称です。この会は絶滅しそうな野生動物を救うために基金を集めています。

皆さんも、同じ地球上にいる仲間としてこの事業に協力しませんか。

協力の方法

- 1. 会員になると、パンダのバッジと月報が送られてきます。
- 維持会員 年額 3,000円

- 2. パンダ募金に協力する。
- 動物園ゾウ舎前にあるパンダ募金箱に募金する。
- ☆皆さんの募金はスイスの本部に送られ、世界中の動物を救うために使われます。
- 連絡先 東京都千代田区外神田4-8-2 ヤマキビル内
- 日本野生生物基金日本委員会
- 電話03-255-3770

告知板	飼育動物点数
動物園の行事 1. さくらまつり 4月7日㊤～4月18日㊤ 2. たのしい動物園教室 4月10日～6月10日 3. ちびっ子まつり 5月2日～5月5日(4日間) 4. 愛鳥週間5月10日～5月16日 5. 開園25周年行事 6. サマースクール 7月23日～26日(4日間) 7. 動物愛護週間の標語募集 (いかに多すぎ)	(S. 57. 3. 31現在) 哺乳類 47種 234点 鳥類 61種 248点 爬虫類 3種 55点 合計 111種 537点
ZOOかみね 昭和57年4月25日 編集 日立市立かみね動物園 日立市宮田町5-2-22 ☎(22)5586 発行 (財)日立市公園協会 日立市宮田町5-2-22 ☎(22)4737	発行人 及川 浩 編集委員 作山為大・赤津義和・高橋正行 品田時夫・青木政雄・永山竹夫

施設案内 第②回

のりものしょうかい



のりもの料金

57・4・1より58年3・31まで

一般 (個人)		団体 (30人以上)	
1回	100円 (満1才以上)	30人以上100人まで	1回70円
回数券		101人以上200人まで	1回60円
11回	1000円	201人以上	1回50円

■お問合せ・お申込みは

財団法人 日立市公園協会

日立市宮田町5丁目2-22 でんわ (0294) 22-4737

●57年3月31日までに発行の利用券は57年12月末まで有効です