

ZOO かみね



1981

1

日上市立かみね動物園
(財)日上市公園協会



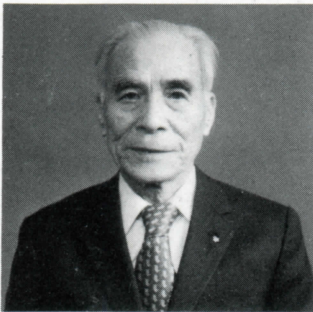
創刊を記念して

日立市長 立花 留治

かみね動物園は、眺望と緑、そして動物達とのいこいの場として、ひろく皆様に親しまれておりますが、ご承知のとおり動物園は、単に動物を見ていただくだけでなく、動物愛護の精神を育て、野生動物の生態研究等も行い、児童教育施設としての性格も持っています。

このたび、より愛される動物園とするため、動物園のいろいろな話題をお知らせし、動物理解の一助にさせていただこうと、(財)日立市公園協会のお力添えのもとに、機関紙「ZOOかみね」を発行することになりました。

どうか、この小冊子が皆様に親しまれますとともに、内容の充実した立派なものになりますよう、特段のご支援、ご指導をお願いいたします。



創刊について

日立市公園協会長 根本 甲子男

動物園の機関紙「ZOOかみね」の創刊に際し、ひとことご挨拶申し上げます。

当協会は、かみね公園、動物園事業の後援を目的に、昭和33年発足し、爾来便益施設の運営にあたり、楽しい公園づくりの一翼を担ってまいっております。

このたび、社会教育活動の一環として動物園のいろいろな話題をお知らせする本誌を発行することになりましたことは誠に時宜を得たものと考えております。どうか本誌が子供さん達に動物に対する興味を惹起し、動物園の目ざす子供の情操教育に大きな役目をはたして、皆様と動物との親交が深まり、動物園が憩いの場として大いに活用されますことをお願い申し上げますとともに、本誌を軸として、動物園が更に内容の充実をはかり、立派な動物園に成長いたしますことをご期待申し上げますのでご座います。

《表紙説明》

ウミウ (ペリカン目ウ科)

北海道、本州北部、九州北部で繁殖し、冬は全国の岩のある海岸にいる。有名な長良川の鶴飼に使用されているのは、ほとんどがウミウで、日立市小貝浜、十王町伊師浜は鶴獲り場として知られている。日立市の代表的鳥として創刊号の表紙とした。

もくじ

動物園の顔(ゴリラ).....	(3)
飼育レポート(フラミンゴの繁殖).....	(4)
質問に答えて(口について).....	(5)
動物園ニュース.....	(6)
アラカルト.....	(7)

動物園の顔



ローランドゴリラ

〔霊長目ショウジョウ科〕

ゴリラは西アフリカ(ナイジェリア、カメルーン、コンゴ)の低地森林地帯に住み、類人猿の中で一番大きく、成獣では200kgにもなり、10頭ぐらいの小さいグループで1頭のオスのリーダーのもとに生活し、昼間行動している。夜は地上2~3mの高さの所に巣を作って休みます。写真(左側)のゴリラはオス(大介)昭和55年5月17日、メス(アキ)

和55年9月25日に入園しました。

動物園での1日の餌の量(1頭分)

リンゴ・1個、バナナ・1本、パン・2本、牛乳・600cc、セロリ・150g、チーズ・50g、卵・3個、ヨーグルト・1本、サツマ・200g、サル用ビスケット・5枚、ハクサイ・200g、人参・100g、粉ミルク・60g。

飼育レポート

フラミンゴの繁殖



ふ化後50日目



フラミンゴと巢

母親から餌を与えられる チリーフラミンゴのひな

長い足、長い首、風が吹いたら倒れてしまいそうにも見える鳥ですが、意外に強い丈夫な鳥で、冬でも暖房せずに飼うことができます。フラミンゴは、6種類あり、当園では、ペニロフラミンゴとチリーフラミンゴの2種類を、昭和43年より飼育している。51年5月に初めて巣作りの様子が見られたが、当時同居中であったペリカンやカラスなどに邪魔をされて、営巣するまでには至らなかった。

そこで、巣作りの手助けするため52年3月に、泥を積み上げて人工巣台を作り、ペリカンを柵で仕切るなど条件を整えてやると、7月に入って3羽のチリーフラミンゴが、人工巣台上に産卵する。しかし、無精卵、発育中止卵で、失敗に終わったが産卵を見たことに勇気を得て、53年にも人工巣台を作ってやると、7月から10月までに、人工巣台だけでなく、自分達でも泥を使って巣台を築き産卵をするようになり、産卵したものを、自然と人工の両方でふ化を試みた。自然ふ化の場合は、雌雄が交代で抱卵し、28日から33日でふ化した。

人工ふ化では、ふ化卵の温度を39℃、湿度71%に調節する。28日目、待望のヒナを見ることができました。

ヒナの体は白い綿毛でおおわれ、頭部から背にかけて薄い灰色で、嘴は親のように曲っておらず、真直でピンク色をし、鼻孔の先端は灰色で脚はピンク色である。人工ふ化のヒナには、ヒナ用飼料として、ニンジン、トマト、青菜、リンゴ、

ミカン、牛乳を混合した人工乳を与えましたが、ふ化後7日目に残念ながら死亡してしまつた。ヒナは嘴が成鳥と同じ形になるまでは、自分で採餌する事が出来ないの、自然ふ化したヒナは、両親に給餌されて育つ。親鳥はヒナの側に行き、首を下げ、ヒナの前に顔を出し、ヒナが嘴をくわえるようにすると、血液の様な赤い液を吐きもどしてヒナの口に注ぎこむ。

ふ化後10日目頃から、脚の脱皮が見られ、ピンク色から黒っぽく変わり、砂や小石などをついばむようになる。15日目頃から、嘴の先端が徐々に曲がりはじめ、20日目には、親がプールに入ると、ヒナも後を追って水の中に入るようになる。30日目、綿毛から、やや硬い毛に変わり、脚も黒色になる。この頃から片脚で長時間休むことが多くなり、嘴も曲がり、自分で採餌するようになる。60日目、綿羽が変わって、肩翼に4~5cmの灰色でピンク色がかった羽根がでてきた。80日目、翼にピンク色の羽根がそろいはじめ。ふ化して2年8ヶ月を経た現在、親と区別出来ない成長ぶり、元気に育っている。55年には新たに2羽が誕生し、フラミンゴ家族もにぎやかさを加えている。

担当者 青木 政雄

チリーフラミンゴの産卵およびふ化状況

年度	巢の数	産卵	ふ卵	無精	中止	不明	備考
52	(6)	3		1	1	1	ペリカン・カラスの被害があり、産卵数が少ない。
53	1+(2)	11	3+1	5+1			ふ化後6日目行方不明 // 5日目、7日目に死亡
54	3						フラミンゴ舎工事中の為に、営巣産卵せず
55	8	14	3	5	1	5	ふ化後、6日目に1羽死亡、ペニロ・フラミンゴ営巣態勢をする。

質問に答えて

からだのしくみ —その1—

口について

口は食べ物を取り入れる入口で、哺乳類の口は上あごと下あご、それにこのあごをつなぐ、ちょうつがいのようなあご関節よりなりたっています。

くちびる

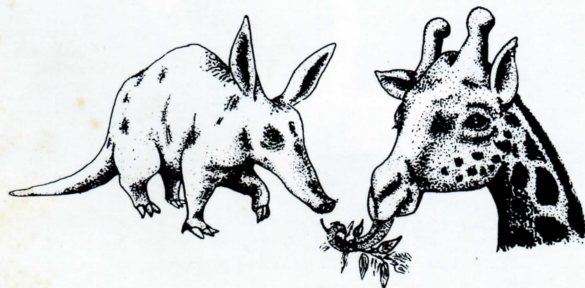
口の一番先にあるのがくちびるです。これがあるのは哺乳類の特徴で、授乳の時に乳首をとらえ、母乳を吸うのに重要な役割りをしています。クワサイはとくに上くちびるがよく発達していて、この上くちびるで木の葉を取って食べます。また、ゾウの鼻は上くちびると鼻とがのびたもので、食べ物や水を口の中に取り入れたり、ものを持ち上げたりしたいへん便利なものとなっています。一般に草食動物はくちびるがよく発達していて、草を取り分ける役目をしています。シマウマなどは、くちびると門歯とで草をきれいに食べてしまいますので、シマウマの放飼場は草もはえるひまがありません。サルの仲間もよく発達していて、チンパンジーは卵の殻などをむいたりしますし、感情の表現や意志の伝達にも利用しています。しかし、なかにはクジラやアリクイのようにほとんどないものや、カモノハシのように上あごと下あごが角質のさやでおおわれて鳥のくちばしのようになっているものもいます。

歯

口の中には歯があります。哺乳類ではこの歯がよく発達していて、ものをかみきる門歯、ひきさく犬歯、すりつぶしたり、かみくだく臼歯に分かれています。歯はその動物の食性によってそれぞれの歯の発達が異なっています。トラやライオンなどの肉食動物では肉をひきさく犬歯が大きく鋭くて、臼歯もすりつぶすよりはかみきるのに適しています。ウシやウマのような草食動物では草をすりつぶすための臼歯がよく発達して、門歯も草を切り取るのに便利になっています。ビーバーなどの木をかじる動物では門歯がとくに発達しています。しかし、アリクイなど歯の発達が悪いものもいます。変わった例ではツチブタのように中央に穴がある六角柱の集合からなる管状のものや、ヒゲクジラの仲間のようにヒゲ状になったものがあります。

舌

口の中には歯とともに舌があります。この舌も食性によってさまざまに変化をしています。キリンの舌は長くてよく動き、木の葉や芽を巧みに巻き取ることができます。ライオンなどの肉食動物の舌はざらざらしたやすりようになっていて、骨についた肉をしゃぶり取るのに便利です。アリクイやツチブタの舌は細長くて粘着性があり、これにアリなどをくっつけて口に引き込みます。このほかリスやサルのなかには頬袋をもつものが出て、食べものをこの中に一時ためておくことができます。



長い舌で木の葉をまきとるキリン(右)と変わった歯の構造をもつツチブタ。

動物園ニュース

今年もたのしい動物園教室が開催されます



こんな動物と一緒に遊べます。

- ウサギ
- テンジクネズミ
- インドニシキヘビ
- ムツアシガメ
- アヒル・ガチョウ
- ヤギの子供
- ハトのヒナ

友好親善の使節としてマニラ市から鳥類が送られました



パラワンコクジャク



シロハラウミワシ

送られた鳥類（7種類）

- パラワンコクジャク
- シロガシラトビ
- シロハラウミワシ
- カンムリワシ
- キンバト
- ヒムネバト
- コオオハナモドキ(インコの仲間)



リスザルが生まれました



フラミンゴのヒナが誕生しました

ア・ラ・カルト

夫婦愛

シマウマのオス(愛称サブ)が目を悪くしてから早くも2年の歳月が流れ、一時は両眼とも失明をあやぶまれていたが、飼育係による必死の熱い看護の末、なんとか片眼だけは見えるようになりました。しかし、片眼というハンデをおってからのサブの生活は、グランドを駆けることすらできぬ暗く苦しい毎日が続いた。そんなある日、愛妻のジュン(愛称)があまりにも変わりてた夫を見かねてか、盲導犬ならぬ盲導ウマのように眼の見える側にしっかりとつきそい、サブの両眼となって面倒を見ているのではないか、今日では、あの暗く寂しそうな姿は見られなくなり、かわりに以前より楽しそうに早春の光を体いっぱい浴び元気に毎日過ごしている。

ガンバレ サブ!!

武藤 秀之



昨年も終りに近い12月28日、ニホンザルのボス、長兵衛の統制のとれたボス生活に大変な危機が訪れました。サル山付近に、ボスの長兵衛よりひとまわり大きな野生のオスザルが現われ、サル山の廻りをうろうろしては、長兵衛に攻撃的な態度をとる状態が幾度となく続き、サル山のサル達は落ち着きを失ってしまった。そんな日が続いた3日目の朝、かなり闘争のあとを残し、ボス長兵衛の前に、あの立派な野生のサルが無残にも横たわっているのです。さも、「俺の群に入るのは勝手だが、秩序を乱す者はこの俺が許さない」と言いたそうな勇敢な姿で、サル年最後の日に、侵入者を撃退してボスの貫禄を示し、周囲のサルの信頼を一層に得た長

ボスの貫禄

兵衛は、ますます自信を深め、ボスの務めを果たして行くだろう。

篠原 久



WWF Jからののお知らせ

WWF Jとは、世界野生生物基金日本委員会の略称です。この会は絶滅しそうな野生動物を救うために基金を集めています。

皆さんも、同じ地球上にいる仲間としてこの事業に協力しませんか。

協力の方法

1. 会員になるには、パンダのバッジと月報が送られてきます。

維持会員 年額2,000円

ジュニア会員 年額1,000円

2. パンダ募金に協力する。

動物園ゾウ舎前にあるパンダ募金箱に募金する。

☆皆さんの募金はスイスの本部に送られ、世界中の動物を救うために使われます。

連絡先 東京都千代田区外神田4-8-2

ヤマキビル内

日本野生生物基金日本委員会

告知板

動物園の行事

1. さくらまつり 4月8日(木)~4月19日(日)
2. たのしい動物園教室 4月10日~6月10日
3. ちびっこまつり 5月3日~5月5日(3日間)
4. 愛鳥週間 5月10日~5月16日
5. サマースクール 7月下旬
6. 動物愛護週間の標語募集

飼育動物点数

(3月31日現在)

哺乳類	49種	230点
鳥類	66種	255点
ハ虫類	4種	57点
合計	119種	542点

ZOOかみね 昭和56年4月10日

編集 日立市立かみね動物園
日立市宮田町5-2-22 TEL (22)5586
発行 (財)日立市公園協会
日立市宮田町5-2-22 TEL (22)4737

発行人 及川 浩

編集委員 作山為大・赤津義和・高橋正行
品田時夫・青木政雄・永山竹夫



日立市かみね公園は、昭和32年に市民の憩いの場として開園された、豊かな緑と自然の景観にめぐまれ、公園頂上からは市街地と太平洋を一望に見渡すことができます。また、かみね公園のさくらは樹令30年を数え、約1000本の各種のさくらがあり、県内随一のさくらの名所といわれ、県内外より訪れる多数の人々の目を楽しませている。

○ 施設

1. 野外施設

フィールドアスレチック(60ポイント)
かみね公園頂上、駐車場完備
家族での体力増進、会社、学校のレクリエーション活動に

2. 遊園地

カンラン車、ムーンロケット、バッテリーカー、豆汽車、
アストロジェット、複式メリーゴーランド、回転ポート、
メリーミックス、コーヒーカップ他

3. 遊戯施設料金(入場無料)

のりもの1回についての料金

一般		団体
大人	90円	30人以上割引
小人 満1才以上 中学生まで	60円	

バッテリーカーは一回100円



4. 他の施設

食堂、売店、無料休憩所、無料大駐車場(3ヶ所)
幼稚園、小、中学校の遠足にもどうぞご利用下さい。

《協会ニュース》

☆4月8日より4月19日まで第20回さくらまつりが始まります。さくら娘の発表会や野外ステージでの演芸などの行事があります。ぼんぼりも夜の8時30分まで点灯し、夜桜も楽しめます。ぜひ、公園の方に足を運んで下さい。

☆7月下旬からは、恒例のあんどんまつりもあります。いろいろな行事を予定していますので、どうぞお楽しみに。

(財) 日立市公園協会