

# zoo ねがみ

19号

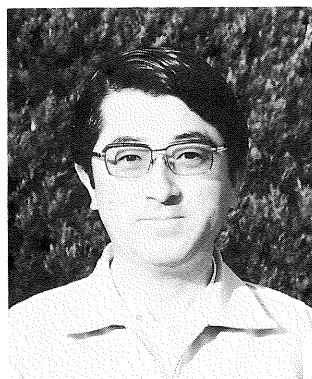
1992

日立市かみね動物園



# 動物と私

アマチュア写真家 **君島信好**  
(日立市役所勤務)



数年前の正月、知人の車で古徳沼へ白鳥を見に出掛けました。現地へ着くやいなや、私達の頭上を低空で飛んでいった白鳥の姿を見て非常に感激をしました。

以前から風景や子ども達を写真に撮っていましたが、それからは、この白鳥の姿も写真に撮ろうと、毎年白鳥の渡ってくる11月から3月まで休日ともなるとカメラを担いでは、古徳沼をはじめ、近隣の湖沼に足を運ぶようになりました。

早朝より水辺に三脚を立て、カメラをセットしシャッターチャンス待ちます。1、2月ともなると寒さも一段ときびしさを増し、手が思うように動きません。チャンスをにがしたり、ピンボケになったり、なかなか思ったような写真が撮れませんが、なぜかシーズンになると、自然と足が白鳥のいる湖沼に向いてしまうのは不思議です。

白鳥は遠くシベリア方面から日本各地の湖沼に、多くの危険をはらい生きるために渡ってきます。ですから、その美しい姿からは想像もつかない野生のきびしい一面を時折見ることができます。日本での越冬中に死亡する白鳥もいるそうです。また、白鳥は1回カップルになると一生はなれないと言われていすし、群れの中に、春先体調の悪いものがあると、それが元気になるまで群れは旅立たないとも言われています。さらに愛する幼鳥などを守る姿にはすごいものがあります。そうしたさまざまな白鳥の姿と我が家の様子等をダブらせたりして見ていると考えさせられることが多々あります。

私にとって白鳥は、華麗さと野性味と両面を見せてくれる魅力のある生き物、被写体であります。これからも、私の目の前で見せてくれるすばらしい姿(生き方)を1枚でも多く写真に収めていきたいと考えています。



君島さんの作品

〈表紙説明〉 ニホンザル  
分類：霊長目 オナガザル科  
分布：日本（但し、北海道にはいない）

名前のお通り、日本にすむただ1種類のサル。世界のサルの中でも一番北に住み、雪の中でも生活するのでスノーモンキーとも呼ばれる。

樹上でも地上でも生活し、果実、昆虫、若葉、小動物など雑食し、ボスザルを中心に、数10頭の群で生活している。

茨城県は本州の中で唯一サルのいない県といわれるが、近年、他県の群から離れたオスザルが秋から冬に出没し、話題になっている。

〈もくじ〉

- 動物と私……………(2)
- 動物園の顔……………(3)  
(シマリス)
- 飼育レポート……………(4)  
(ゾウの調教と治療)
- 動物園ニュース……………(6)
- 干支(えと)にちなんで(8)  
(サルウォッチング)
- 質問に答えて……………(10)
- ア・ラ・カルト……………(11)

# 動物園の顔



## シマリス

げっし  
(齧歯目リス科)

樺太、朝鮮、中国北部、シベリア、カムチャッカにかけて広く分布し、日本では北海道だけにいます。背中には縞があり、木登りもしますが、主に地上で活動することが多く、地下にトンネルを掘り、秋の間に食物を貯え

ておき、冬期には巣ごもりをします。

繁殖期は5～6月で1産4～6子を穴の中で産み、食物は木の実や種子、果実、芽、草、キノコ、昆虫など。動物園ではヒマワリの種子、麻の実、食パン、リンゴなど。



# 飼育レポート

## ゾウの調教と治療

品田 時夫

はじめに

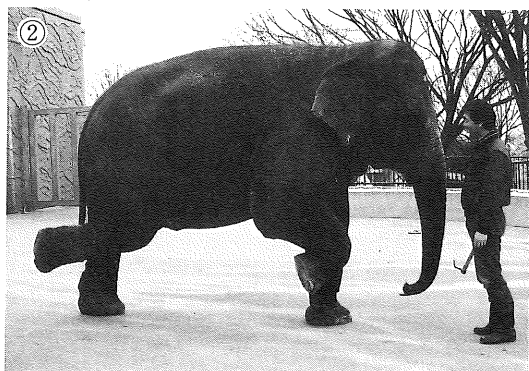
当園では、ミネコ(11歳)スズコ(12歳)の2頭のアジアゾウを飼育しており、健康の維持・管理、安全な飼育のために馴致・調教を行っています。

毎日の調教や訓練は、ゾウとの信頼関係を生み、病気の早期発見と治療に役立ちます。また、私達ゾウ担当者は、危険防止をあらゆる角度で考え、観察やミーティングをかかさないようにしています。接触時には、手鉤の携帯、複数入舎、安全靴の着用などの取決めも行い、何よりもチームワークを第一に考えています。

それでは、調教成果を報告いたします。



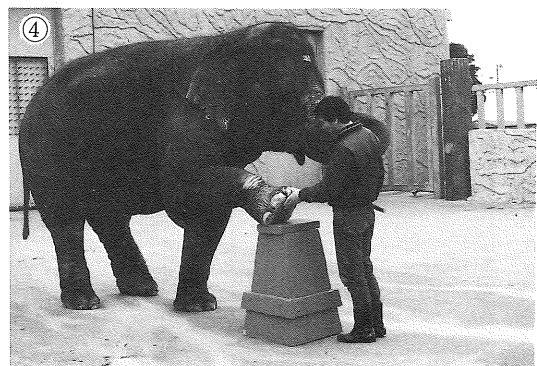
①鼻を高く上げ、口を大きく開ける訓練です。歯の状態や抜け換えの水平交換を観察することができます。牙を切り落したり、ヤスリをかけて丸くするときにも役立ちます。牙の手入れは、キーパーの安全とゾウ同士の怪我を避けるために行っています。



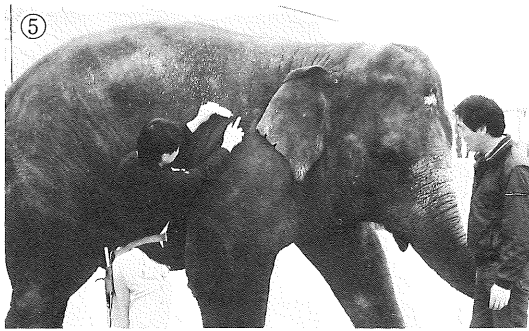
②前後の足を上げさせます。足の裏を清掃したり、観察することができます。ゾウが動けない事によって、蹄や肩より下の部分の簡単な治療をおこないます。また、安全に繫留(つなぎとめること)をすることができ、保定(安全に不動化すること)するときには必要な訓練です。



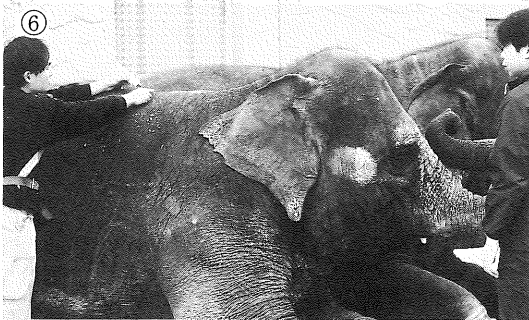
③前足を高く前方に上げさせます。これによって、足の裏を正面からよく見ることができ、目の高さで治療することができます。



④台の上に足を乗せて蹄の治療をやりやすくします。ゾウの蹄も私達の爪と同様に、放っておくと伸びてしまい、あまり伸び過ぎると跛行(片足をひきずるように歩くこと)の原因にもなります。蹄の割れているところには、蹄病軟膏を塗って、蹄が腐るのを防ぎます、また、伸びたササクレなどはハサミやナイフで切ってやります。蹄と蹄の間をヤスリでハの字に広げて、糞などがつまらないようにしておきます。



⑤片方の足をおらせ、頭を低くさせます。座らせる必要のない耳や頭部の治療につかいます。どうしても届かないときには、両方の前足を折らせ、頭をもっと低くさせて治療しています。



⑥背中の治療は、座らせておこないます。座らせることで背中の清掃も容易に行うことができます。ゾウを治療する場合は、安全な場所に移動させて行うようにしています。そこで、前進後退、方向転換、制止などを教えて、ゾウを自由に扱えるように訓練します。



⑦以上の方法では充分でなかったり、長時間の治療を用いる場合には、完全に横に寝かせます。号令の解除があるまで動かないため、採血することもできます。さらに、体の隅々まで自由に

触れることができるため、異常をいち早く発見することができます。また、治療以外に皮膚の手入れにも役立ち、体をブラッシングし、よく水洗いしてやることは、ゾウを清潔にし、健康管理によいばかりでなく、コミュニケーションにも大いに役立っています。

### さいごに

調教は、治療やキーパーの安全(危険防止)を目的としたものでなければなりません。飼育担当者の危険防止と、ゾウの飼育に寄与する目的で毎年開かれている「全国ゾウ会議」の中でも、危険防止は最重要課題になっています。(全国の動物園には、アジアゾウ54頭、アフリカゾウ63頭が飼育されている。)

当園のゾウもますます大きく成長していきます。今まで以上に、危険防止を考え、新人教育にも取り組んでいかなければなりません。

陸上で一番大きくなるゾウを馴らし、調教して、信頼関係という絆の中で、健康管理を直接していけることはとても素晴らしいことです。安全な飼育という観点に立ち、訓練の可能な限り、馴致、調教を続けて、健康なゾウの成長を見守っていきたいと思います。

### ☆ミネコ・スズコの調教種目

	訓練種目	号令		訓練種目	号令
1	前進	マエ	13	樽上足乗せ	オン
2	後退	アト	14	碁盤乗り	ノル
3	制止	グ	15	高台足乗せ	オン
4	四肢上げ	アシ	16	頭を下げる	ケイレイ
5	鼻上げ	ボーン	17	頭を深く下げる	レイ
6	座らせる	スワル	18	物を持たせる	モツ
7	立たせる	タツ	19	物を放させる	ハナス
8	呼び寄せ	コイ	20	右回り	ミギ
9	号令解除	ヨシ	21	左回り	ヒダリ
10	号令維持	マダ	22	横にさせる	スリーブ
11	寝室収容	ハウス	23	前足上げ	アップ
12	外出	デル	24	スリーブ時の足上げ	アシ

※本編のビデオテープを貸し出しておりますので御利用ください。



# 動物園

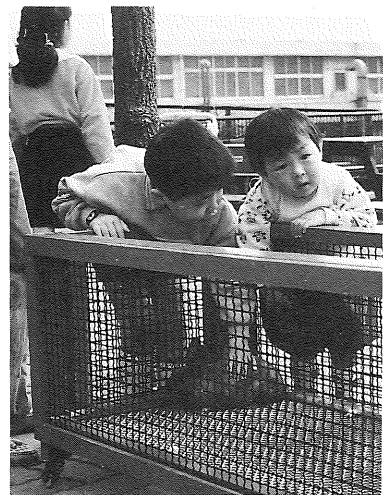
## おも で き こと 主な出来事

(H3.9.21~H4.3.3)

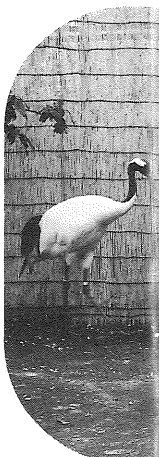
- H3. 9月21日 クマタカ1羽保護受託 (骨折)
- 26日 ドグエラヒビ1頭(オス)死亡、25歳 (老衰)
- 10月 6日 ラマ1頭 (メス) 繁殖
- 15日 シロテテナガザル「ズームイン朝 (日本TV)」生中継
- 17日 イヌワシ1羽 (オス) 死亡 保護飼 育年数10年8ヵ月
- 27日 上合グリーンフェスティバル 移動 動物園開催
- 29日 類人猿舎、インコ舎赤外線ランプ点 灯 (暖房) 開始。
- 2, 3歳児教室ふれあい動物広場で 開催。
- 新年の干支にちなんでサル類の取材 相次ぐ (新聞、雑誌、テレビ等)
- 31日 ラマ1頭 (メス) 繁殖
- シロエリオオヅル1羽(メス)借り受 け (仙台市八木山動物公園より)
- 11月3~4日 かみね公園秋まつり開催
- 8日 ニホンザル1頭(オス・子ザル)「税 を知る週間」のイベントに参加
- 19日 バイソン1頭 (メス) 繁殖
- 20日 シバヤギ10/3 から5頭繁殖
- 23~24日 日立市産業祭で移動動物園開催
- 25日 ゾウ舎赤外線ランプ点灯(暖房)開始
- 12月 今月から毎週月曜日休園となる (4月、8月は除く)
- 8日 チンパンジー (オス、愛称：ゴンベ ー) 愛のチャリティーバザーのイベ ントに参加
- ゾウ舎暖房用ボイラー運転開始



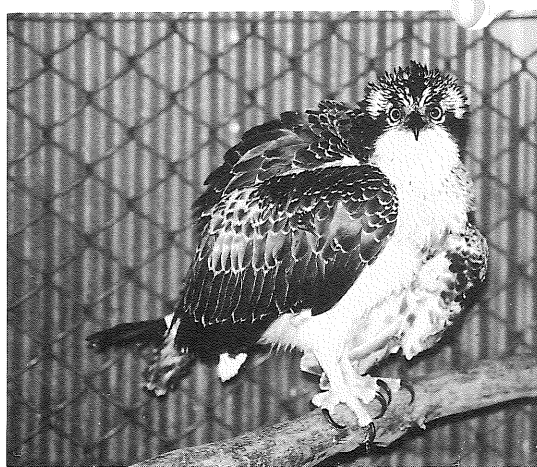
▲産業祭において



▲2,3歳児ふれあい教室



▲ベアになっ タン



▲クマタカ保護







# ニュース



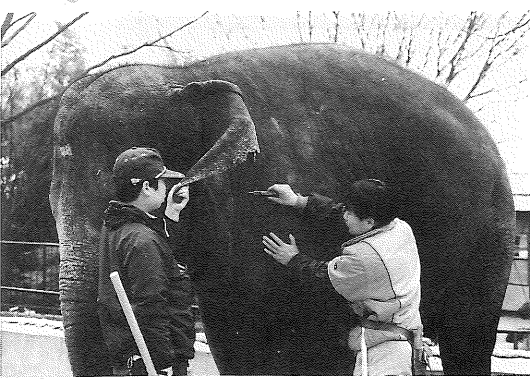
▲税を知る週間に一役、ニホンザルのゴクウ



ニホンザル



▲秋の動物写生画を展示



▲破傷風予防接種

## おもできごと 主な出来事

(H3.9.21~H4.3.3)

- 12月 9日 柵越しに見合いをしていたタンチョウヅル 5ヶ月目に同居
- 11日 アジアゾウ (先代、みね子) の骨格標本を作ることに決まる(H4・1/7から掘り出し作業始まる) 療養中のヒマラヤグマ1頭 (メス) 死亡、20歳
- 18日 カバ1頭(メス)繁殖、13回の出産で14頭目
- 20日 ライオン1頭 (オス、愛称：レオ) 死亡、17歳
- H4. 1月2~5日 動物園お年玉プレゼント
- 4日 シロテテナガザル、チンパンジー 「ルックルックこんにちは (日本TV)」取材 6日放映
- 25日 アジアゾウ (愛称：スズコ) 縦に亀裂が生じた右側の牙を部分切除 (先端から2cm弱)
- 2月 1日 今年初めての大雪に動物達もビックリ (積雪約15cm)
- 6日 エミュウ 産卵開始 最終産卵数9個
- 14日 マントヒヒ1頭 (メス、愛称：ヤスコ) 死亡、(老衰)
- 2月 1日~ 秋の動物園子ども写生大会の作品、園内に展示
- 3月末日
- 3月 3日 アジアゾウ ビデオ (題名『ゾウの調教と治療』) 撮影。希望園館に配布。 アジアゾウ (愛称：スズコ、ミネコ) 破傷風予防接種実施

### かみね公園月曜日休園のお知らせ

毎週月曜 (ただし4月・8月の繁忙期を除く) 及び元日が休園日になります。なお、月曜日が祝日のときは、火曜日を振り替え休園日とします。



# “サル” ウォッチング

今年の干支の申年にちなんで、サルについて簡単に紹介します。

動物は体のつくりや習性によって、大きくいくつかのグループに分けられます。

頭脳の発達したサルの仲間は霊長目といわれるグループで、動物学上はヒトもこのグループの1種です。

そこで、サルがヒトと似ているところをウォッチングしてみましょう。

- 1 目が正面を向いて並んでいる。  
(ものが立体的に見え、距離を測るのに適している)
- 2 親指とほかの指が向き合っている。  
(ものをつかんだりつまむことができる)
- 3 指紋がある。  
(ものに触れるときの感覚や、すべり止めの役目もする)
- 4 つめが平(平爪)。ただし、ポケットモンキーといわれるキヌザル科のサルはカギ状のつめ(鉤爪)をもっている。

この外にも、足のうらをかかとまでつけて歩いたり、鳴き声でコミュニケーションをはかるなど、ヒトとサルの間には知能の差こそあれ、体の特徴には共通点が多く見られます。

現在、世界中にいるサルは約200種で、そのうち原始的なサルの仲間が約50種、中南米にすむ新世界ザルが約70種、東南アジアやアフリカのサルらしいサルが約70種、高等なサルの仲間の類人猿が10種です。

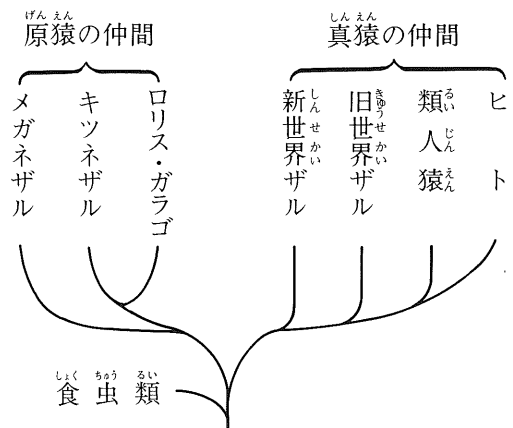
サルの生息地は赤道を中心とした熱帯や亜熱帯で、雪も降る温帯の日本にすむニホンザルは世界中で最も北方にすむサルとしてユニークな存在であり、青森県下北半島はサルの生息する北限の地として知られています。

ちなみに、茨城県は本州で唯一サルのいない県とされていますが、近年、秋から冬にかけて、他県から群れをとび出したオスザルが出没し、動物園のサルでは?と、問合せが殺到しています。

ところで、日本の動物園にいるサルは、世界中の半数以上の126種類で、かみね動物園では15種類141頭を飼育しています。

今、サル達は出産の時期が近づき、いろいろな習性を見せています。どうぞテーマを決めてウォッチングにご来園ください。

## 霊長目の系統図



至水戸 市役所 6号国道 神公園 神峰ビルF 永盛書店 神峰ビルF 神峰ビルF 神峰ビルF

雑誌・新刊書籍・一般文具  
ご用命は

# 永盛書店

日立市神峰町4丁目11番24号 神峰ビル  
(神峰公園下) ☎ 0294(21)1926

小鳥及びペットの専門店

# 内山小鳥店

日立市助川町2-1-15  
☎ 21-1791



かみね動物園の

# サルの仲間たち



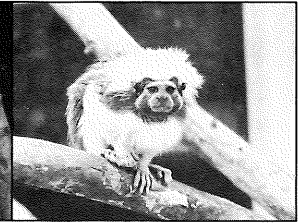
キツネザル科  
フオキツネザル  
(原猿の仲間)



キヌザル科  
アカテタマリン  
(新世界ザルの仲間)



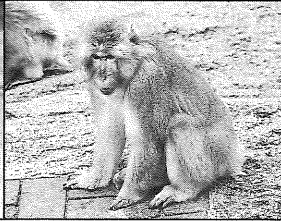
キヌザル科  
コモンマーモセット  
(新世界ザルの仲間)



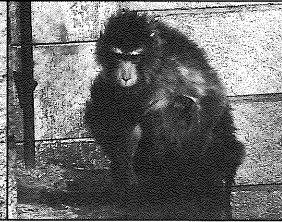
キヌザル科  
ワタボウシパンシェ  
(新世界ザルの仲間)



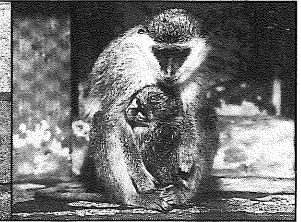
オマキザル科  
ポリピアリスザル  
(新世界ザルの仲間)



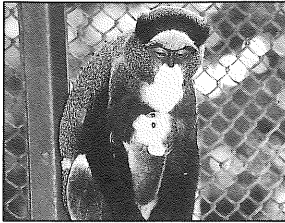
オナガザル科  
ニホンザル  
(旧世界ザルの仲間)



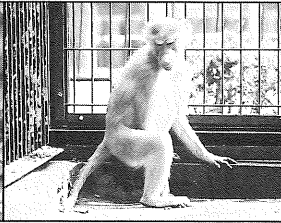
オナガザル科  
フタオザル  
(旧世界ザルの仲間)



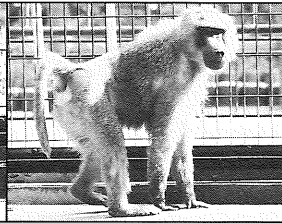
オナガザル科  
サバナンモンキー  
(旧世界ザルの仲間)



オナガザル科  
ブラッサヴェノン  
(旧世界ザルの仲間)



オナガザル科  
マントヒヒ  
(旧世界ザルの仲間)



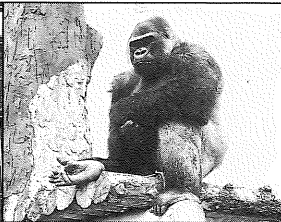
オナガザル科  
ドゲラヒヒ  
(旧世界ザルの仲間)



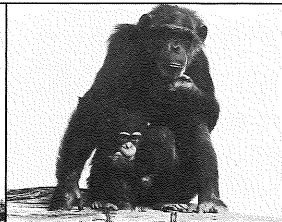
テナガザル科  
クロテナガザル  
(類人猿の仲間)



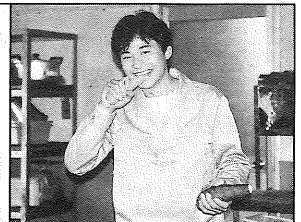
テナガザル科  
シロテナガザル  
(類人猿の仲間)



ショウジョウ科  
ローランドゴリラ  
(類人猿の仲間)



ショウジョウ科  
チンパンジー  
(類人猿の仲間)



ヒト科 ヒト  
新人の中根くん 22歳  
(世界で最も危険な動物!?あなたは?)



高度な技術! より美しく!! より早く!!!  
各種写真撮影・カラー自動現像機設置店



## レインボースタジオ

いま、集合写真が好評!!

〒317 日立市神峰町 2-13-13  
☎0294 (21) 6600 FAX 兼用

ビデオ撮影・団体・広告・婚礼写真  
スピード写真・写真材料・D P E





## ワシントン条約じょうやくってなんですか？

3月2日から13日間、京都で第8回ワシントン条約締約国会議が開かれました。議題に、クロマグロの捕獲禁止や、象牙取引の再開などが提案され、皆さんも関心をもたれたのではないのでしょうか。マグロはワシントン条約では規制しないが、漁獲量を減らす方向、象牙は、規制を続け取引禁止ということに落ち着きました。

今回はちょっと耳なれしてきた、ワシントン条約についてお答えします。



### ワシントン条約ってどんな条約なの？

ワシントンで採択された国際条約で、「絶滅のおそれのある野生動植物の種の国際取引に関する条約」というのが正式名称です。数が減って絶滅が心配されている野生の動植物について、国際的に商業取引を規制して保護しようというものです。乱獲から生物を守って、原産国の保護活動を支援しようというものになっています。いつできたのですか？

1963年、ナイロビで開かれた国際自然保護連盟(IUCN)の総会で「野生動物の国際取引の規制に関する条約」の必要性が初めて提案され、その後、植物も含めて考えられて、1973年3月3日に採択し、1975年7月1日に発効されました。

### 何か国が加盟しているのですか？

現在112か国が加盟しています。日本は、1980年に加盟しています。

### 国内での商業取引も制約されるのですか？

ワシントン条約は、国際間の商取引を規制するもので、国内での商取引については規制していません。ただし、1987年にワシントン条約の国内法ともいえる「絶滅のおそれのある野生動植物の譲渡の規制等に関する法律」が制定され、国内でも規制されるようになりました。

### どのような生物が対象になっていますか？

絶滅のおそれの程度によって3つに分けられ、毛皮、バックなどの加工品も含まれています。

**付属書Ⅰ** 現実に絶滅のおそれがあるもの。商

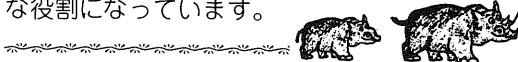
業目的での取引を禁止しています。ゾウ、ゴリラ、トラ、トキ、ウミガメなど524点。

**付属書Ⅱ** 現在絶滅のおそれはないが、商業取引によりそれが生ずる可能性があるもの。輸出許可書があれば商業目的の国際取引も可能。ホッキョクグマ、フラミンゴなど249点。

**付属書Ⅲ** 原産国が規制を必要としているもの。一定の規制下で商業取引を認める。カバ(ガナ)、ハクビシン(インド)など243点。

### 動物園にいる動物はどうなっているのですか？

動物園は、教育や研究の場でもあり、ワシントン条約で保護されている貴重な動物でも輸入が許可されることもあります。出来るだけ野生の動物は捕えないように、動物園間で交換するなど協力し合って子どもをつくるのが重要な役割になっています。



最後に、ワシントン条約の前文を御紹介します。「…地球上の多くの美しくかつ変化に富む野生の動物及び植物が地球の生命をささえる自然体系のかけがえのない一部であること並びにそれを現在及び将来の世代のために保護しなければならないことを認め、野生の動物及び植物の芸術上、科学上、文化上、レクリエーション上及び経済上の見地から一層増大する価値を有するものであることを認め、諸国民及び諸国がそれぞれの野生の動物及び植物の最良の保護者であること並びにそうあるべきことを認め、さらに野生の動物及び植物の特定の種については、国際取引を通ずる過度の利用から保護するため国際協力が不可欠であることを認め…」

すなわち、生態系の中の大切な仲間として保護していきながらも、人類が生きる上でその利用を永続的なものにしていくというもので、保護を優先しつつも利用を考えているわけです。我々は生きる上で生物を必要とし、おそらくこれは永久的なものでしょう。人類と生物とのありかたを真剣に考え多方面から地球環境を守っていく努力が必要になっているといえます。

# ア・ラ・カルト

## 私はきれい好き

みなさん、お元気ですか。私はアジアゾウのミニネコです。突然ですが、食べ物を洗って食べると言われているアライグマをご存じですか。実は、この前、スタックスという牧草を洗って食べていたら、「アライグマならぬ アライゾウだ」なんて言われてしまいました。私には、何の事だか分かりません。そのあとまた、牧草に、土がついていたので、水のみ場のプールに牧草を入れて、汚れをきれいに落して食べました。すると、また笑い声と共に「アライゾウだ」と言われてしまいました。私にして見れば、ただ、きれいな牧草を食べただけなのです。けっして、アライグマのまねをしているわけではありません。雨の日の牧草は、土がついていて本当にいやですね。



## 困ったモンだ

現代は子ども受難の世の中。家庭放任の父親や子育てのできない母親が増えて、深刻な社会問題だ。一方、最近のサルは進化してヒトに近くなったせいか、子育てをしない雌ザルがでてきた。

今年はサル山で2頭の雌が子育てを放棄。担当者以下、「困ったモンだ」と頭を抱えこんだ。ニホンザルは、人間と違って父親が子育てをしないので、人工哺育をするしかない。どこかのキャリアウーマンのように「みんな、オトコがわるいのよ!」の一言でカタがつくなら苦労はない。

そこで、2頭とも若いながらチンパンジーの赤ん坊の“ママ”を務めた経験のある、獣医の“皇太子クン(ニックネーム)”の養子に入れることにした(皇太子クン曰く「ボクは独身です!!」)

ただ人工哺育で育ったサルは、群れに戻せないので「日光サル軍団にでも入れようか?」と、将来を思案中。困ったモンだ……。



## WWF Jからのお知らせ

WWF Jとは、世界自然保護基金日本委員会の略称です。WWF Jは自然環境を守り、野生の動物を救うために基金を集めています。

みなさんも、同じ地球にいる仲間として、ぜひWWF Jの事業に協力しませんか。

### 協力の方法

1. 会員になると会員証、パンダのバッジと機関誌が送られてきます。
  - Jrレンジャー会員(中学生まで)年会費 1,500円です。
  - レンジャー会員(20歳まで) 3,000円

○ 一般会員 5,000円 10,000円  
15,000円 30,000円 60,000円

2. パンダ募金に協力する。

☆みなさんの募金は、日本国内だけでなく、世界の動物を救うために使われます。

連絡先 〒105 東京都港区芝3-1-14

日本生命赤羽橋ビル7F

(助)世界自然保護基金日本委員会

業務室 ☎03-3769-1712

## 告知板

### ◎行事案内

1. 動物ふれあい広場 常時開催(雨天中止)
2. 動物園ちびっこまつり 5月3、4、5日
3. 愛鳥週間 5月10日(日)～5月16日(土)
4. サマースクール 7月下旬
5. 動物愛護週間の標語募集 7月10日～8月10日

### 飼育動物点数 (平成4年3月31日現在)

哺乳類	51種	359点
鳥類	58種	242点
爬虫類	7種	40点
合計	116種	641点

ZOOかみね  
編集 日立市かみね動物園  
日立市宮田町5-2-22 ☎(22)5586  
発行 (財)日立市公園協会  
日立市宮田町5-2-22 ☎(22)4737

発行日 1992. 4. 25  
発行人 及川 浩  
編集委員 本郷正直・鈴木武光・作山為大・赤津義和  
青木政雄・正藤陽久・生江啓夫



# かみね公園月曜日休園のお知らせ

当かみね公園内の各施設では、かねてから月曜休園の件を検討しておりましたが昨年12月より、毎週月曜日（4月、8月の繁忙月を除く）及び元日を完全休園日とすることにいたしました。

つきましては、まことに勝手とは存じますが、よろしくご協力下さいます様お願い申し上げます。

なお、かみね公園内月曜日休園、休館の詳しい内容は、下記の通りです。

## 記

### 動物園 ☎0294(22)5586

毎週月曜日（4月、8月の繁忙月を除く）  
年末12月29日より年始1月1日  
（月曜日が祝日の場合は、翌日休園）

### 遊園地 ☎0294(23)1515

毎週月曜日（4月、8月の繁忙月を除く）  
年末12月29日より年始1月1日  
（月曜日が祝日の場合は、翌日休園）

### レジャーランド ☎0294(22)4737

毎週月曜日（4月、8月の繁忙月を除く）  
年末12月29日より年始1月1日  
（月曜日が祝日の場合は、翌日休園）

### 郷土博物館 ☎0294(23)3231

毎週月曜日、国民の祝日  
年末12月28日より年始1月4日

### 市民プール ☎0294(23)3045

毎週月曜日（4月、7月1日より9月10日  
の繁忙期を除く）  
年末12月29日より年始1月2日及び1月6  
日、7日（月曜日が祝日の場合は、翌日休園）

### ホリゾンかみね ☎0294(22)2045

毎週月曜日（4月、8月の繁忙月を除く）  
年末12月29日より年始1月1日及び1月6  
日、7日  
（月曜日が祝日の場合は、翌日休園）

※団体でおこしの際は、ご連絡下さい。

財団法人 **日立市公園協会**

レジャーランド……(0294)22-4737

遊園地……(0294)23-1515

〒317 日立市宮田町5-2-22

TEL (0294) 22-4737(代)

市民プール……(0294)23-3045

ホリゾンかみね……(0294)22-2045

日立観光テレフォンサービス TEL (0294) 24-1000