

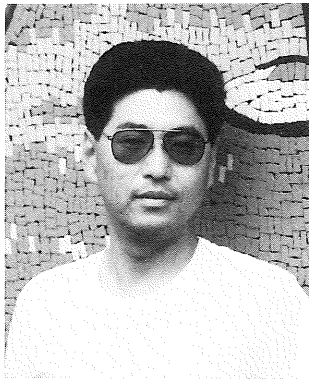
81.10.31

# zoo かがみね

18号 1991  
日上市立かがみね動物園



# 動物と私



ひげた 順 一  
日立市立おおせ保育園

私の家には、太郎と言う犬がいます。それはとても良い番犬として、いま我家の警備を担当しています。家族もまた太郎を信頼しています。

そもそも、この犬を飼うことになったのは、長男が五歳になった頃だったと思います。「お父さん、ネコか犬を飼ってもいい」と毎日のように私と妻に問いかけてきました。私達は、その熱意にまけて、犬を飼うことに決め、そのことを息子に伝え、生き物を飼うことの大変なことを説明し、理解をさせたつもりでしたが……。

いよいよ目的の犬を捜していたところ、知人から、雑種だが生まれたばかりの雄犬がいるとのこと、さっそく引き取りに行きました。生後二週間位のかわいい子犬です。息子は大喜び、私達は顔を見合せてしまいました。十二月の外は寒く、ミルクを飲んでいる子犬にはかわいそうで、玄関に箱を置き、三ヶ月ほどそこで飼育しました。夜になると母親を思いだすのか「クン、クーン」と寂しそうに泣くのです。私はその度、一緒に抱いて寝ようかと思ったことが何度かありました。

我家の息子達にも、もうすっかり懐き、そのジャレ合う姿はとても楽しそうです。

それにつけても私は息子の相手、犬の相手とけっこう忙しく世話をしなければならないはめになった訳です。

「雨の日も、風の日も」は少々オーバーですが、私は、出勤前、十分から十五分間位、太郎を散歩に連れ出します。団地外れの山まで綱で引き危険のない所で、綱を解きます。犬はおもいきり走り回って来るのです。見ていてとても清々しく、私も気分良く一日を過ごすことができ、今では、私の健康は、この太郎のおかげかな——、と思い感謝している今日このごろです。

## 〈表紙説明〉 カンムリシロムク

分類：スズメ目 ムクドリ科

原産地：バリ島の北西部

全長：25cm

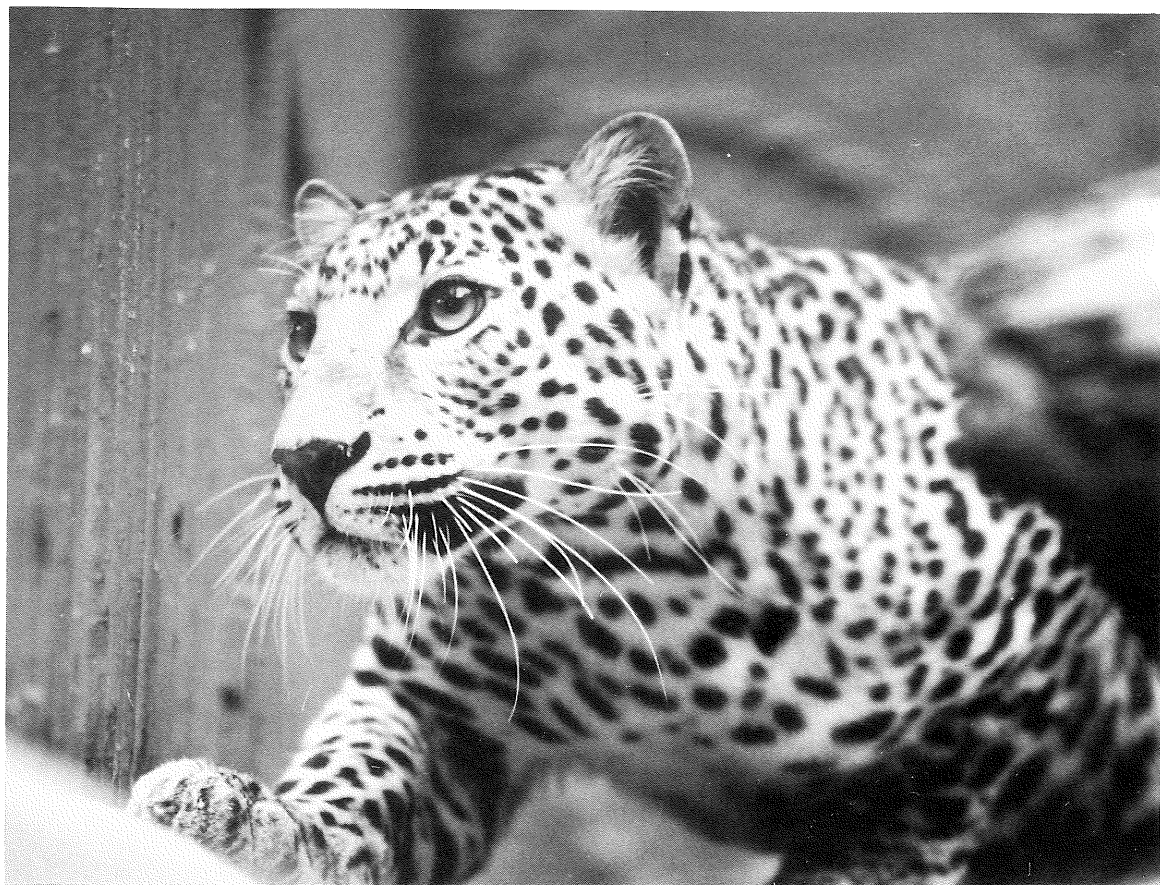
森林や林のまわりに小群で生息し、主に果実をたべる。雌雄とも白色で、風切羽と尾の先端は黒色、目の周りは青色。

インドネシアのバリ島の北西部のみに分布する特産種。絶滅が心配され、今では、世界中の動物園で、飼われているものを野生に戻そうという話もある。

## 〈もくじ〉

- 動物と私……………(2)
- 動物園の顔……………(3)
- 飼育レポート……………(4)  
(アフリカタテガミ・ヤマアラシの換毛について)
- 動物園ニュース……………(6)
- サマースクールの想い出……………(8)
- 質問に答えて……………(10)
- ア・ラ・カルト……………(11)

# 動物園の顔



## ヒョウ

### (食肉目ネコ科)

東アジアからアフリカにかけて広く分布し、毛の色は黄かつ色の地に梅花状の黒斑がある。クロヒョウはヒョウの黒変種で普通のヒョウからも生まれることがある。主に夜行性で、木登りや水泳もうまく、シカ、カモシカ、サルやイヌなどを捕え、高い木の枝に引き上げて食べる習性がある。

美しい毛皮をとるため各地で捕えられ、数が減ってきており、現在は保護されている。

動物園での1日当たりの餌の量

(1頭分)

生肉	1~1.5kg
鶏頭	5~6個

# 飼育レポート

## アフリカタテガミヤマアラシの換毛<sup>かんもう</sup>について 作山 為大

### 1. はじめに

アフリカタテガミヤマアラシは、アフリカに分布している大型のヤマアラシで昼間は自分で掘った穴や洞窟、岩の間などにひそみ、夜になると穴から出て木の皮や根、果実といった植物質を食べている。

体の毛は剛毛で、背面のものは長くて非常に硬く、鋭くとがっているため針又は針毛とも言われ、敵が近づくとこの針を立てうしろ向きで突進する。針は身を守る大切な武器で3mmのベニヤ板なら簡単に突き刺さるほどである。

昭和63年6月よりヤマアラシの飼育を担当してから、夏季になると、武器の針も含め、抜け毛が目立つことに気づき、ヤマアラシも他の動物と同じように換毛期があるのではと興味をわき、同僚の協力も得て、抜け毛本数の調査をしたので、結果を簡単に報告します。



### 2. 調査内容

- (1) 期間 平成元年4月1日～平成2年3月31日(2年間)
- (2) 個体 ♂(オス)1、♀(メス)2 昭和62年12月13日入園  
(全頭共に成獣で、年令は不明。)平成2年11月14日に♀1頭が死亡。
- (3) 調査方法
  - (イ) 朝、動物を寝室から放飼場に出した後、寝室内に落ちている抜け毛を数える。
  - (ロ) 夕方、放飼場から寝室に収容した後、放飼場内に落ちている抜け毛を数える。
  - (ハ) 本数については1頭分に換算した。

### 3. 調査結果

- (1) 月別抜け毛本数(表1)

(表1)

単位 本

	4	5	6	7	8	9	10	11	12	1	2	3	計
元	1,022	1,786	2,354	5,140	3,537	2,576	1,172	580	685	492	694	1,441	21,678
2	1,189	1,593	3,877	6,453	4,134	2,628	1,527	626	390	579	527	713	24,236

●元年度に比して2年度は11.8%増

●最高に抜けた日

元年度 7月29日 573本

2年度 7月13日 895本

●最も抜け毛が少なかった日

元年度12月19日 5本

2年度2月10日 45本

(2) 抜け毛数の推移

5日間の平均をグラフにした。(表2)

4. 考察

- (1) 2年間の月別抜け毛本数は、夏期、殊に、7月に最高値を示し、1日当たりの本数でも最高日が7月にあり、冬期には少ないなど、気温との関係が強いように思われ、抜け毛が多くみられた6月から9月までの4ヶ月間を換毛期といってもよいように思われる。

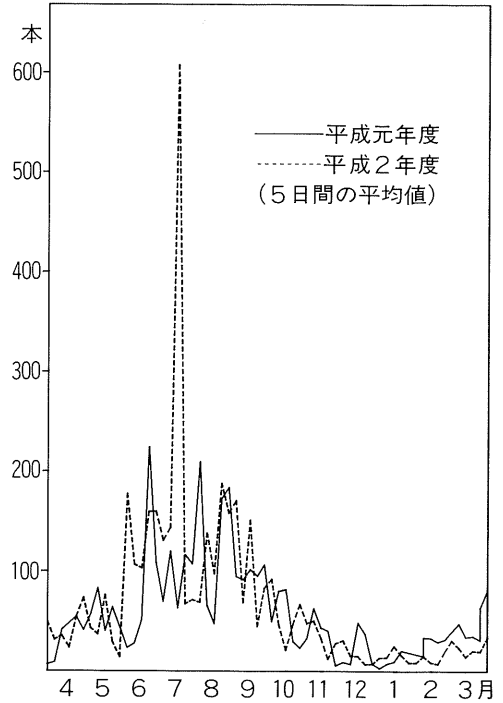
なお、抜け毛は毎日あり、たえず新陳代謝を繰り返しているが、換毛期と思われる時期でも外見上ではあまり変化を感じられなかった。

- (2) 元年度より2年度の方が抜け毛総本数で、約11.8%の増となったが、2年間の調査のため不明のことも多く、年齢が高くなるにしたがって増えるのだろうか、温度や日照時間との関係があるのだろうかと疑問もふくらんでいる。

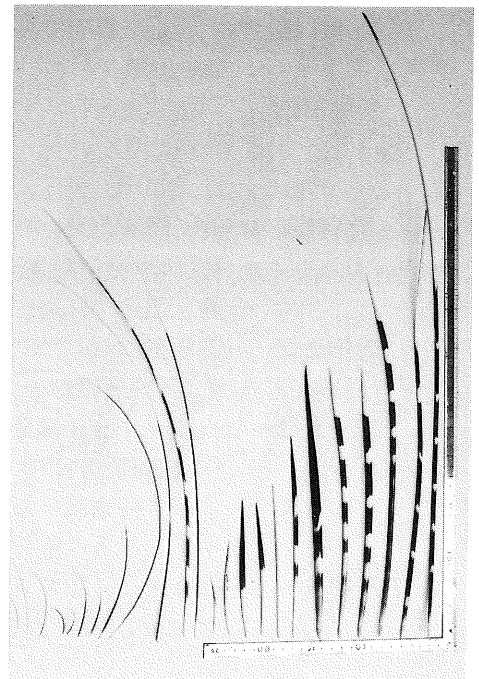
5. さいごに

- (1) 同居飼育のため、個体別での抜け毛本数については不明であった。
- (2) 細かく小さい毛が多く、非常に数えにくかった。太くて長い針毛は以外に少なく、1日で1~2本程度だった。
- (3) 季節的気温の変動が少ないアフリカでも換毛期があるだろうか、もしあるとすれば気温以外にも誘因があることになるが、今回の調査からは推測しきれなかった。

(表2) 抜け毛本数の推移



毛のいろいろ





# 動物園

今年生まれ

## 主な出来事

(H3.4.3~H3.9.26)

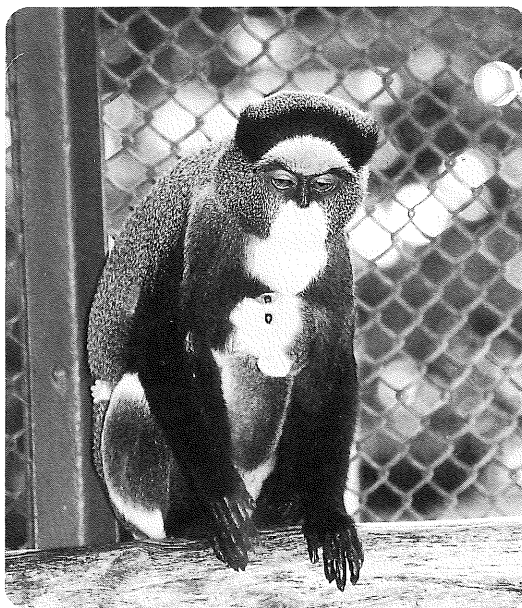
- H3. 4月3日 ペンギン産卵  
 8日 マガモふ化  
 9日 ワオキツネザル1頭(オス)仙台市八木山動物公園よりブリーディングローン\*で借り受ける。  
 10日 草食獣に牧草の給与を開始  
 26日 シバヤギ1頭(オス)繁殖
- 5月3~5日 動物園ちびっこまつり開催する  
 5日 タンチョウヅル上嘴が折れ日化電材及び市内の歯科医師の協力を得て治療する。  
 10日 ミニブタ全頭に豚コレラ予防ワクチン接種  
 12日 グリーンアドベンチャー、小木津山自然公園に於いて移動動物園開く  
 13日 チンパンジー(オス、愛称:ユミノスケ)秋田市大森山動物園に搬出(移管)  
 15日 ペンギン2羽自然ふ化、1羽は人工で育てる  
 22日 ヒョウ(メス)食滞を起こし、治療に約1ヶ月を要した  
 26日 ニホンジカ今年第1号繁殖 今年度は4頭繁殖した
- 6月5日 ハイイロギツネ4頭繁殖したが、45日目に死亡  
 17日 リスザル1頭(オス)繁殖  
 27日 人工哺育のチンパンジー(オス、愛称:ゴンベイ)群れに戻すための準備を開始
- 7月2日 TBS わくわく動物ランドでアライグマを収録(9/11放映)  
 8日 バルバリー(フランスガモ)自然ふ化 8羽  
 9日 子ども動物園において仲町小学校1年生を対象に動物ふれあい教室開校  
 7月10日~ 動物愛護に関する標語募集  
 11日 ヤマセミ保護受託



▲アライグマ



▲リスザル



▲ブラッサゲノン





# ニュース

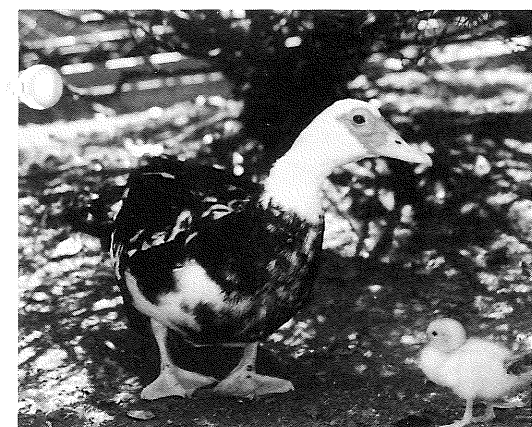
## 赤ちゃん



▲ニホンジカ



▲ニホンザル



▲バルバリ

### —かみね公園月曜日休園のお知らせ—

12月から、毎週月曜（ただし4月・8月の繁忙期を除く）及び元日が休園日になります。なお、月曜日が祝日のときは、火曜日を振り替え休園日とします。

## 主な出来事

(H3.4.3~H3.9.26)

- 7月14日 ラマ1頭（メス）、トラ2頭（オス1、メス1）動物交換のため搬出  
トラ2頭（オス1、メス1）広島市安佐動物公園より寄贈される
- 15日 チリーフラミンゴ10羽 東京都多摩動物公園より寄贈される
- 16日 ワタボウシパンシェ1頭（メス）千葉市動物公園より寄贈される
- 19日 ジャコビン4羽カラスに食殺される
- 22~24日 サマースクール開校（3日間）
- 23日 ミニブタ オス同士の闘争により1頭死亡
- 31日 平成3年度サル山のニホンザル10頭繁殖確認 そのうち2頭、親が育てないので人工哺育
- 8月1~2日 夜の動物園開園  
(夜の入園者 2888人)
- 6日 日立市内小学校教諭対象に動物教室開校
- 10日 ブラッサグエノン1頭（オス）繁殖
- 25日 アライグマに個体識別ピアス装着
- 28日 ゴマフアザラシ1頭（メス、愛称：リリー）死亡・飼育歴、14年5ヶ月
- 31日 タンチョウヅル1羽（オス）東京都多摩動物公園から、ブリーディングローンで借り受ける。
- 9月1日 動物愛護・ミニフェスティバルを園内にて開催、県動物指導センター、県獣医師会主催、日立市かみね動物園後援  
アライグマ 3月30日に生まれた子ども6頭初めて群れと一緒に放飼場に出す
- 20~26日 動物愛護週間

\*ブリーディングローンとは、希少動物繁殖のための貸借（生まれた子どもを返す）



# 第16回 動物園サマースクールの思い出

## サマースクールにいった

東小2年 とよ田 まさのり(高萩市)

ぼくは、はじめてサマースクールにさんかしました。ぼくは、カメがおしっこをするのをはじめてみました。カメがカメの上でチョロチョロとしたので、おかしかったです。

サル山へいって、上からにんじんとサツマイもをなげてあげました。ぼくがなげてころがっていくのをサルがうけとりました。小さいサルがたべているのを大きいサルがちよつとずつとたべていました。

とつてもたのしかったです。

## どうぶつえんサマースクールにさんかして

会瀬小2年 くるす あきら

今日、ぼくは、動物園サマースクールにいきました。はじめに、ラジオ体操をしました。

そのつぎ、いろいろなどうぶつをみてまわりました。トラやライオン、カメ、フラミンゴなどをみました。クロサイは野生では、つのが1メートルい上なのに、どうぶつえんのは、みじかかったです。どうぶつには、「ぐうてもく」と「きていもく」がいるなんて、はじめてわかりました。

どうぶつえんの中にいきている化石がありました。サイでした。そのあとに、子どもどうぶつえんにいきました。ヒヨコをだきました。へびをくびにかけました。あつたかかったので、へびのマフラーだと思ってしまいました。びょうきでしんだキリン、ゴリラ、サイ、トラの頭の骨がおいてありました。ぜんぶ、はがぐらぐらしてました。それから、かめさんとあそびました。大きいのは、くびのぼうが、黄色かったです。小さいのは、こうらが、オレンジぽかったです。カメさんは、かわいかったです。

そのつぎ、おじさんが、もんだいをだしました。ぼくは、二つ目のしつもの「どうぶつえんのおじさんのしごとはなんでしよう」というしつもので「えさをこまかくきる」とこたえました。こたえがあたっていたので、ロケットえんぴつをもらいました。うれしかったです。そのつぎ、五ものもんだいができました。ぜんぶあたったので、レジャーランドのけんをもらいました。

さいごにみんなとつたしゃしんと、しょうじょうをもらいました。とてもうれしかったです。

かえるまえに、おひるごはんをたべて、あそんでかえりました。

とてもおもしろかったです。来年も、サマースクールにさんかしたいと思います。



教室でおさらいクイズ

## サマースクールにさんかして


宮田小3年 関本 直子

7月22日、友だちと、かみね動物園のサマースクールにさんかしました。

し育がかりのおじさんのせつめいをきいてから、いろいろな、動物を見てまわりました。サル山で、おじさんから、パンの耳、にんじん、さつまいもをもらって、さるにえさをあげました。

わたしは、パンの耳をサルにあげたら、たくさんサルがよってきてパンのとりあいになりました

おもちゃ, ゲーム



**株式会社 ミユキドウ**

水戸営業所 水戸市青柳町  
TEL (0294) 27-3631  
FAX (0292) 31-7487

銘菓 梅ふに



御菓子処 **あじもと**

〒310 水戸市新原1丁目2-18 TEL0292(51)3351代



たが、そこへ、ボスザルがきてけんかがおさまりました。

ボスザルは力がつよく、子ザルをしかったり、けんかをとめたりしておれをまとめていかなければならないので、りこうなサルでなければなれないそうです。

また、サルは時計まわりにサル山をまわることを、はじめてしりました。

こんど動物園に行ったときは、かぞくや友だちに、サマースクールでおそわったことを話してあげようとおもいました。

とても、楽しい一日でした。

動物園のみなさん、どうもありがとうございました。

### サマースクールにさんかして

滑川小4年 稲部 奈津子

わたしは、サマースクールに参加するのははじめてでした。動物にはやく会いたいと思っていたときから、だんだん日にちがたって、やっと動物にあえるひがきました。

やぎのひづめは二つ、ぶたは四つあります。こういうことか、四とかの数は、ぐうていもくというんだそうです。

一とか三とかそういうものは、きていもくというんだそうです。わたしは、はじめてしりました。

わたしは、はじめてなので来年もサマースクールにさんかする予定です。

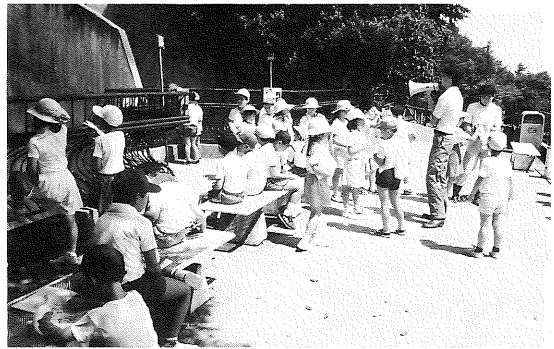
### サマースクールに参加して

東小6年 豊田 悦子(高萩市)

私は、サマースクールに参加して、「とても勉強になったなあ」と思いました。

その訳は、飼育係の人達が細かい所まで、ていねいに教えてくれたからです。

最初にテキストをもらいパラパラとページをめくったら、クロサイ(奇蹄目、サイ科)と書いてあったので、「奇蹄目ってなんのことだろう」と



おもいました。飼育係の人に聞こうとしたら、みんなの前で「草食動物は、足の指やひづめの数が奇数が、偶数で決まるんだよ」と説明してくれたので、よく分かりました。

そして、実際にサイとキリンで確かめる事ができてよかったなあとおもいました。

家に帰ってからペットの犬のチャッピーの足の指の数を調べたら五本だったので草食動物なら奇蹄目、猫は四本だから偶蹄目(犬や猫は肉食動物)人間も指の数が五本なので奇蹄目(人間は雑食動物)ということになります。

長ぐつにはきかえて、象の寝室に入るとあんまり大きいから、すごくおどろきました。

寝室を分けているしきりもとても固くてがんじょうでした。

さる山に行った時に、飼育係の人が、「えさをあげていいよ」と言ったので、私は、バナナをとって、軽く投げました。

そしたら、大きなさるが、とって食べたので、「小さなさるにもあげたいな」と思い、もう一度バナナを取って投げた。そしたら、小さなさるが、とったのに、大きなさるが、とって食べてしまった。

「こんどこそは小さなさるにあげよう」と思い、さつまいもを投げた。そしたら小さなさるが、見事に取って食べてくれた。

とても、うれしかった。

私はサマースクールに参加して、「本当によかったなあ」と思いました。

また、こんな事ができる機会があるといいなと思いました。

高度な技術! より美しく!! より早く!!!  
各種写真撮影・カラー自動現像機設置店

# レインボースタジオ

いま、集合写真が好評!!

■〒317 日立市神峰町2-13-13  
☎0294 (21) 6600 FAX 用

ビデオ撮影・団体・広告・婚礼写真  
スピード写真・写真材料・D P E

LS

## 質問に答えて

タヌキに似た動物がいるので、名前を教えてください。

こんな質問をよく受けますが、ハクビシンであることが多いようです。

ハクビシンは日立市内にも数多く生息していますが、あまり知られていないようですので、ハクビシンと、タヌキと、これもまたタヌキに似たアナグマの3種類について簡単にご紹介しましょう。

### ハクビシン 食肉目ジャコウネコ科

体長50cm、尾長40cm、体重4kg程度。白い鼻筋が名前の由来で、漢字では、「白鼻」<sup>はくびしん</sup>と書く。樹上生活に適し雑食だが、果実を好む。屋根裏などにもすみつく。



### ホンドタヌキ 食肉目イヌ科

体長60cm、体重5kg程度。夏毛のときは、細っそりしている。イヌ科なのに木登りがうまい。雑食で、人里近くにも姿を見せる。東洋特産で、日本を代表する動物の一つ。



### ニッポンアナグマ 食肉目イタチ科

体長70cm、体重13kg程度。時に20kg以上。ずんぐりとした体格で地面に穴を掘って棲み家にする。雑食で食欲は旺盛。愛敬者だが、怒ると怖い。日立では減っている。



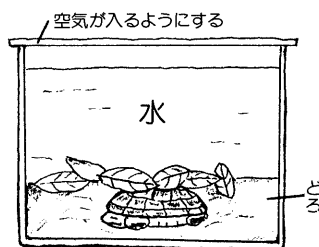
カメ(クサガメ)が、エサを食べなくなったのですが、どうしたのでしょうか？

見た目は健康で元気もあるということでしたので(10月初旬)、時期的から冬眠の前兆<sup>まえざう</sup>でしょう。

ヘビやトカゲと同じ爬虫類<sup>はつちゅうりゆう</sup>のカメは、外温により体温の変温動物で、気温の低下とともに動きが鈍くなり、エサを食べなくなります。そして、冬の間は活動に適さないので、じっとして動かない冬眠にはいります。

ではここで、カメの冬眠のさせ方についての注意点をご紹介します。

- 1 飼っているカメが冬眠するものであるかどうかを調べます。熱帯、亜熱帯のカメは冬眠しませんので、20℃～28℃に加温しなければいけません。
- 2 夏の間十分にエサを食べさせて、体力をつけさせます。体力がないカメや、幼ガメは冬眠中に死んでしまうことがあるので、心配なら冬眠はさせない方が良いでしょう。
- 3 池で飼っている場合は、底に泥や落ち葉を入れます。その中に潜って冬眠します。冬眠中は肺ではなく皮膚などで呼吸します。
- 4 水辺にいるカメ(クサガメ、イシガメなど)を水槽で冬眠させる場合は、30cm以上水を入れて、底に泥や落ち葉を入れます。
- 5 リクガメの場合は、水槽に湿った土を入れ、その上に落ち葉などを入れておきます。
- 6 水槽は、静かで薄暗い5℃～10℃の一定した場所に置きます。
- 7 春の訪れをじっと待ち、目覚めたら少しずつエサを与えます。



このコーナーでは皆様からの質問をお待ちしています。  
ハガキで動物園までお寄せ下さい。

# ア・ラ・カルト

## 倉庫番

飼料の倉庫を荒らしに来るゴキブリくらい、うっとうしい奴はいない。どこの動物園でもゴキブリには頭を痛めているが、ゴキブリは雑食性のうえ、強力な天敵が少ないから繁殖力が強くて始末が悪い。

そんな現状を見るに見かねてか、無料でゴキブリ退治に来てくれる倉庫番?が登場した。とはいえ、人間にはあらずして1匹のトカゲ。最初は何度倉庫から追い出してもすぐに舞い戻って来るのでおかしいと思っていたら、お目当ては倉庫内のペレット(固形飼料)を食害するゴキブリだった。このトカゲ、ペレットの袋と袋の間にかくれているゴキブリを追い出せば、パクリ、パクリと喰っている。

ナァるほど! 「目には目を」で「ゴキブリにはトカゲ」か…。



## 大食漢

ポケットモンキーといわれる小型ザルのコモンマーモセットやリスザルは果実やパン等も食べるが昆虫が大好物。

はじめのうち、小鳥用の虫(ミルワーム)を増やしながら与えていたが、とても間に合わない。

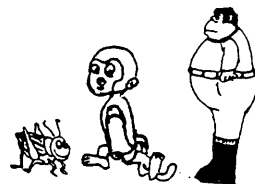
最近のペットブームは、両生類や虫類にまで及び、そのエサとして熱帯産の大型コオロギまで売られているので、試食させたところ奪いあってよく食べるが値段が少し高い。

そこで昆虫に造詣のある職員が先頭に立ってフタホシコオロギ増殖作戦開始。

温度は、湿度は、エサはと試行錯誤が続いたが、このコオロギの成長の速さにはビックリ、卵から成虫になるまでたった25~30日。

日本産のコオロギでは考えられないスピード、そのかわり食い意地がはっているのも超一流、成虫30匹でリング半分を1週間で食べつくし、皮だけにする。

だが、この成長の速いコオロギでもサル達はアツという間に平らげるので汗だくで増殖中、その結果職員も大食漢。



## WWF Jからのお知らせ

WWF Jとは、世界自然保護基金日本委員会の略称です。WWF Jは自然環境を守り、野生の動植物を救うために基金を集めています。

みなさんも、同じ地球にいる仲間として、ぜひWWF Jの事業に協力しませんか。

### 協力の方法

1. 会員になると会員証、パンダのバッジと機関誌が送られてきます。

○ Jrレンジャー会員(中学生まで)年会費 1,500円です。

○ レンジャー会員(20歳まで) 3,000円

○ 一般会員 5,000円 10,000円  
15,000円 30,000円 60,000円

2. パンダ募金に協力する。

☆みなさんの募金は、日本国内だけでなく、世界の動物を救うために使われます。

連絡先 〒105 東京都港区芝3-1-14

日本生命赤羽橋ビル7F

(助)世界自然保護基金日本委員会  
業務室 ☎03-3769-1712

### 告知板

#### ◎行事案内

- 1 動物ふれあい広場 常時開催(雨天中止)
  - 2 子ども写生大会 10月27日(雨の時11月4日)
  - 3 かみね公園秋まつり 11月3日・4日
  - 4 正月まつり 干支の置物プレゼント
- \* 休園日 12月29、30、31日及び元日

#### 飼育動物点数(平成3年9月30日現在)

哺乳類	53種	373点
鳥類	56種	240点
爬虫類	7種	40点
合計	119種	653点

#### ZOOかみね

編集 日立市立かみね動物園  
日立市宮田町5-2-22 ☎(22)5586  
発行 (財)日立市公園協会  
日立市宮田町5-2-22 ☎(22)4737

発行日 1991.10.30

発行人 及川 浩

編集委員 鈴木武光・本郷正直・作山為大・赤津義和  
青木政雄・正藤陽久・生江啓夫

# かみね公園月曜日休園のお知らせ

当かみね公園内の各施設では、かねてから月曜休園の件を検討しておりましたが本年12月より、毎週月曜日（4月、8月の繁忙月を除く）及び元日を完全休園日とすることにいたしました。

つきましては、まことに勝手とは存じますが、よろしくご協力下さいます様お願い申し上げます。

なお、かみね公園内月曜日休園、休館の詳しい内容は、下記の通りです。

## 記

### 動物園 ☎0294(22)5586

毎週月曜日（4月、8月の繁忙月を除く）  
年末12月29日より年始1月1日  
（月曜日が祝日の場合は、翌日休園）

### 遊園地 ☎0294(23)1515

毎週月曜日（4月、8月の繁忙月を除く）  
年末12月29日より年始1月1日  
（月曜日が祝日の場合は、翌日休園）

### レジャーランド ☎0294(22)4737

毎週月曜日（4月、8月の繁忙月を除く）  
年末12月29日より年始1月1日  
（月曜日が祝日の場合は、翌日休園）

### 郷土博物館 ☎0294(23)3231

毎週月曜日、国民の祝日  
年末12月28日より年始1月4日

### 市民プール ☎0294(23)3045

毎週月曜日（4月、7月1日より9月10日  
の繁忙期を除く）  
年末12月29日より年始1月2日及び1月6  
日、7日（月曜日が祝日の場合は、翌日休園）

### ホリゾンかみね ☎0294(22)2045

毎週月曜日（4月、8月の繁忙月を除く）  
年末12月29日より年始1月1日及び1月6  
日、7日  
（月曜日が祝日の場合は、翌日休園）

※団体でおこしの際は、ご連絡下さい。

財団法人 **日立市公園協会**

レジャーランド……(0294)22-4737

遊園地……(0294)23-1515

〒317 日立市宮田町5-2-22

TEL (0294) 22-4737(代)

市民プール……(0294)23-3045

ホリゾンかみね……(0294)22-2045

日立観光テレフォンサービス TEL (0294) 24-1000