

日立市の  
未来を  
切り拓け!!

# Hitachi City Recruiting 2023

みんな  
あつまる  
せ



### 受験生の皆さまへ

日立市では、安心と活力に満ち、笑顔輝くまちづくりを推進するため、これまでの歴史の中で培われてきた「ひたちらしさ」をさらに磨き、市民と一緒に新たなまちの魅力と活力を創出していきたいと考えています。

そのためには、エネルギーにあふれる若い皆さんの力が必要です。

これから始まる採用試験では、「日立市のため、日立市民のために頑張りたい！」という熱意のある方や「日立市が大好き！」という地域愛を持った方を求めています。

是非、皆さん、しっかりと前に踏み出せるチャレンジ精神を大切に、新しい街づくりに挑戦してください。

そして、日立市職員として、日立市民の笑顔のために頑張る力を発揮してほしいと思います！

日立市長 小川 春樹

### 日立市のプロフィール



面積：225.71 km<sup>2</sup>  
人口：170,232 人  
世帯数：77,254 世帯



東は太平洋を望み、西に阿武隈山

「四季折々の美しい

いいね!が



### 新たなランドマーク



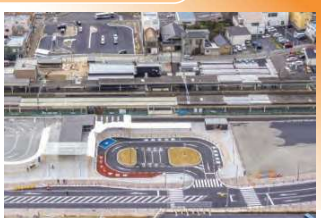
■日立市役所新庁舎 新たなまちづくりの拠点となる新庁舎は、免震構造の地上7階建て。大屋根のある広場は市民の憩いの場として活用し、災害時にも役立ちます。



■池の川さくらアリーナ 市民運動公園に建設したスポーツ交流拠点施設。スポーツ大会などさまざまなイベントに活用されます。

### 都市力の向上

大甕駅周辺整備



国道6号バイパス整備



ひたちBRT整備



日立市は

鉱工業を中心に発展してきた

ものづくりのまちです。



系の山々を抱える、

自然を満喫できるまち」です。

いっぱい日立市



市の花  
サクラ



市の木  
ケヤキ



市の鳥  
ウミウ



市の魚  
さくらダコ

「日の立ち昇るところ領内」と称えたと  
由来すると言われています。

「水戸黄門」として親しまれている  
水戸藩2代藩主徳川光圀が  
日立地方を訪れ、  
海から昇る朝日の美しさに



JR日立駅 駅舎から

# あなたの力で日立の未来を創造

## 新・日立市総合計画

日立市では、令和4年度から今後10年間のまちづくりの指針になる基本構想として、新たに目指すべき将来都市像を定めました。

市民の身近な日常生活における様々な行政サービスの提供を始め、福祉・医療や教育・文化、産業、都市基盤、生活環境、協働・行政経営などに関する取組についても、総合計画に定めたまちづくりの方向性や大綱・施策の体系に沿って、各種の個別計画が策定され、具体的な事業の推進を図っていきます。

【将来都市像】

### 共創で新たな歴史を刻む 次世代型みらい都市 ひたち

～人づくり・まちづくり・そしてみんなの幸せづくり～

【まちづくりの基本理念】

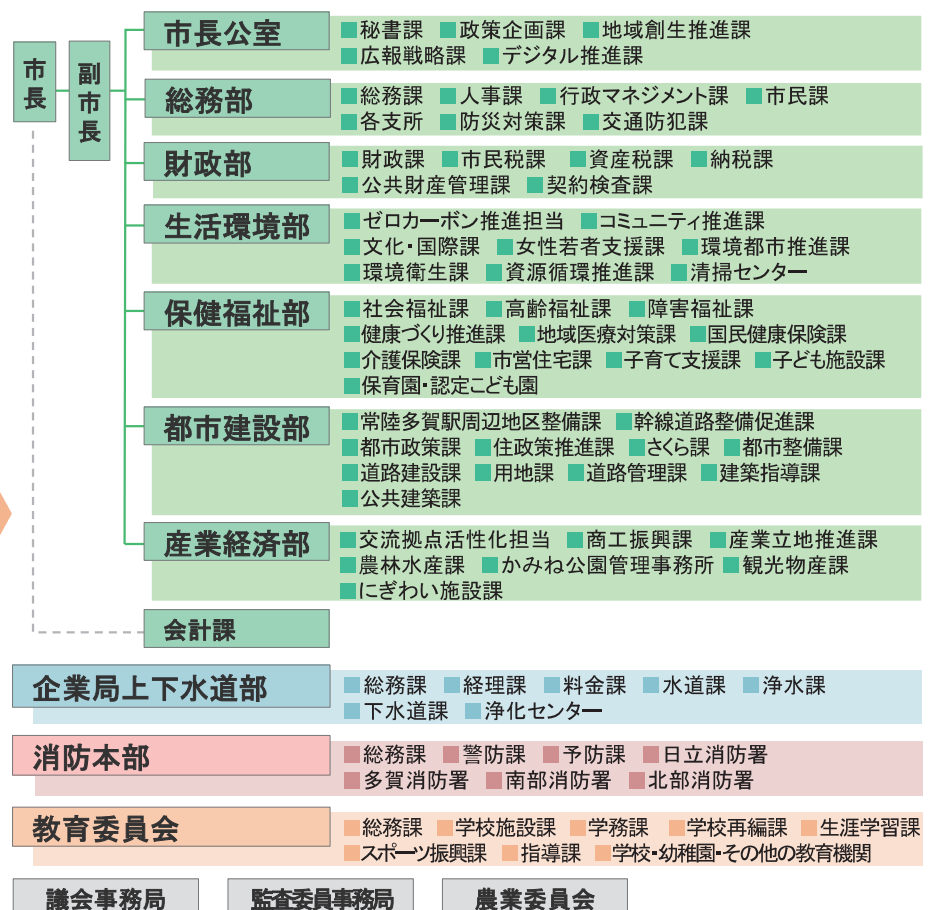
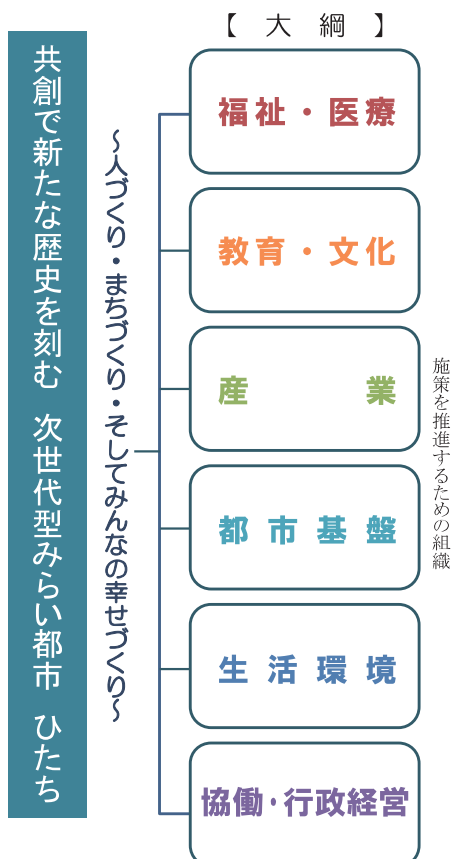
安心とやさしさにあふれるまち

活力とチャレンジにあふれるまち

「ひたちらしさ」があふれるまち

## 施策の大綱

## 日立市役所の組織【職員数 1,367人】（令和4年4月現在）



# しょう！

# 日立市の 未来を 切り拓け!!

## 日立市職員の職種



### 一般事務

住民票の交付などの窓口業務、福祉業務、内部管理事務など、あらゆる分野で幅広い仕事をします。



【主な配属先】 総務課、市民課、市民税課など



### 保育・教育

保育園等における児童の保育、子育て支援などの仕事をします。



【主な配属先】 保育園、幼稚園、認定こども園など



### 土木

土木事業の設計業務、道路工事や水道工事の現場などでの監督などの仕事をします。



【主な配属先】 道路建設課、水道課など



### 建築

公共施設の設計事務や現場監督などの仕事をします。



【主な配属先】 公共建築課など



### 電気・機械

公共施設内の電気・機械設備の設計や施工管理、保守管理などの仕事をします。



【主な配属先】 公共建築課、浄水課など



### 化学

水質検査や公害規制指導、環境監視などに関わる仕事をします。



【主な配属先】 浄水課、環境衛生課など



### 保健師

保健指導や地域への訪問などの市民の健康に関する仕事をします。



【主な配属先】 健康づくり推進課など



### 消防

救急・救助活動、火災現場での消火活動、災害の発生を予防する業務などの仕事をします。



【主な配属先】 消防署など



# 給与・福利厚生等

## 給与

- 学校卒業直後に入所した場合の初任給

学 歴	給料月額
大学卒業程度	200,420円
短大卒業程度	182,490円
高校卒業程度	170,390円

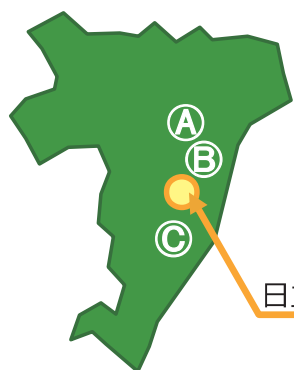
※令和4年4月1日時点  
※地域手当(10%)を含む額

## Point

- 1 職歴などに応じた加算あり(初任給)
- 2 経験・成果に応じステップアップ  
平均給料月額 319,282円  
平均年齢 43.8歳  
(令和3年4月1日現在)
- 3 各種手当の支給あり  
(扶養手当、住居手当、通勤手当、期末・勤勉手当等)

## 通勤経路、住居手当の実例

- ① 住居：田尻町  
通勤距離：約4.5km (車で約15分/通勤手当：2,000円)  
家賃：56,000円 1LDK (住居手当：25,500円)



- ② 住居：本宮町  
通勤距離：約1.7km(徒歩で約25分)  
家賃：60,000円 1LDK  
(住居手当：27,500円)

- ③ 住居：末広町(2人暮らし)  
通勤距離：約7km  
(バス・電車で約40分)  
(通勤手当：18,965円)  
家賃：61,000円 1LDK  
(住居手当：28,000円)

## Point

- 通勤手当 全額支給  
距離2km以上・公共交通機関利用の場合
- 住居手当 家賃の半額程度支給 28,000円まで

## 勤務条件

- 勤務時間 | 8:30~17:15(基本)
  - 休 憩 | 1時間
  - 休 日 | ①土曜日・日曜日・祝日  
②12月29日~1月3日
- ※ 但し、勤務地や職種で異なる場合あり
- 年次休暇 | 20日
  - その他休暇 | 夏季休暇、忌引、結婚、介護、療養等の休暇

## Pick up! 子育て環境

男女ともに、産前・産後・育児に関する休暇が充実し、仕事と育児を両立しやすい環境

- 休 暇 | 産前・産後、育児時間、配偶者出産、育児参加、家族看護
- 育児休業 | 子が3歳になるまで取得可能
- その他 | 育児部分休業や育児短時間勤務の活用で、育児と仕事の両立を支援

## 福利・厚生

### 職員共済会の実施事業

- 人間ドック・脳ドック受検費用の一部助成
- インフルエンザ予防接種費用の一部助成
- ライフステージによる祝い金等の給付
- 指定宿泊施設での宿泊料一部助成 など

## Column

### 日立市の移住政策

日立市への転入及び定住者を支援するために、各種住宅の取得支援事業を行っています。

- ひたち子育て応援マイホーム取得助成事業  
(子育て世帯対象/助成最大61万5千円)
- 山側団地住み替え促進事業  
(子育て・若年世帯対象/助成最大111万5千円)
- 空き家利活用促進事業  
(空き家の解体・リフォーム補助/補助最大50万円)
- 東京圏からの移住支援金  
(東京圏からの移住者対象/支援金最大100万円)  
※子育て世帯加算あり！1人につき+30万円

# 日立市の イベントダイジェスト

市の職員が関わるイベント・事業等一部を紹介します。  
※ 令和2年度から4年度については、新型コロナウイルス感染症対策の観点から、一部事業の実施を中止しています。

## Spring

ランドセル&スクールバッグ配布



新たに入学する全ての小学生にはランドセルを、中学生にはスクールバッグを贈呈しています。

ランドセルの配布は昭和50年に開始しました。これらの事業は、日立市の独自事業です。

日立さくらまつり



日本さくら名所100選にも選ばれる平和通りの圧巻の桜並木の中、ユネスコ無形文化遺産の「日立風流物」の公開など数々のイベントが催され、多くの人でにぎわいます。期間中にはさくらの下を駆け抜ける「さくらロードレース」も行われます。



## Summer

よるの動物園&博物館

かみね動物園と郷土博物館では、夏季休暇期間中、夜に入園・入館できるイベントを実施しています。



施設同士の立地が近いことを活かして、様々なイベントでコラボレーションをするなど、工夫した取組で盛り上げています。

市内6カ所の海水浴場

長い海岸線に点在する6カ所の海水浴場は水質の良さが自慢で、用途に合わせて場所を選べます。



多くのサーフィンスポットがあり、特に河原子海岸はサーフィンの全国大会が開かれるなど、国内でも有数のスポットとなっています。



## Autumn

日立市産業祭



「見て、買って、食べて楽しい！」日立市産業祭は、地元産・旬の食材の物販のほか、工業製品、家電展示販売など【ものづくりのまち】としての日立市を実感できます。

## Winter

日立市消防出初式



多種多様な消防車、緊急車両等の約70台のパレードは圧巻です。

ヒタチスターライトイルミネーション

毎年、日立シビックセンター新都市広場等で開催しており、幻想的なイルミネーションをお楽しみください。





# 自らの可能性を切り拓く職員を

## 日立市の職員採用コンセプト

■「すべては市民のために、どのような職員であるべきなのか。」を明確にするため、人材育成計画である「日立市人づくりプラン」により、日立市の職員として目指すべき職員像を掲げています。

【日立市職員が目指す職員像】

Passion & Creation	Network & Pride	Try & Change
熱意とコミュニケーションで、新たな価値を創造する職員	自分を磨き、人とつながり、働きがいと誇りを持つ職員	時代の変化を読みとり、目標を掲げ、努力し成長する職員

**Pick up!** 日立市の人材育成、すごいんです！



【ホンすごとは】  
日立市の隠れた魅力  
(=ホントはすごい)  
を再発見し、地域力UPIに  
つなげるプロジェクト

### 1st 入所前



- 若手職員を中心とした採用説明会
- 内定者説明会
- 自治体職員の基本がわかる研修資料を配布

### 2nd 入所直後



- 職場配属前
  - ✓ 全体研修(約1週間)
    - ・ 社会人としてのマナー
    - ・ 公務員としての基礎
    - ・ 日立市の全体的な仕事 など
- 職場配属後
  - ✓ 定期的な全体研修の実施
  - ✓ 定期レポートで様子を把握

### 3rd 職場



新採職員1人につき、**2人の指導担当者**による職場でのOJT



職場全体で新採職員をサポート

※新型コロナウイルス感染症対策の観点から、上記の実施内容を変更・中止する場合があります。

専属チーム  
人材育成



新採

中堅

管理職

経験年数階層に合わせた研修により、知識・技術を習得

採用から退職まで  
しっかり職員をサポート！

人材育成室

研修による  
スキルの向上

市民サービスの向上

すべては  
市民のために



## INTERVIEW

### 新任職員が語る想いとは？



#### 一般事務枠で採用

令和3年4月採用 **【総務課】**  
**小川 浩慶** 主事

#### Profile

- 出身：日立市
- 趣味：ラグビー、運動

#### ヒトコト

インターンシップで市役所の業務を経験できたことも入所のきっかけになりました。市民の皆様にも頼られる職員を目指しているので、気負わずに頑張っていきたいと思います！

#### ■ きっかけ

自分自身が日立市出身で、長年過ごしてきた日立市で働き、地元の皆様に貢献したいと思いました。

#### ■ 日立市役所を選んだ理由

県外大学の進学時、地元日立市の良さに気が付き、受験を決めました。

#### ■ 職場の雰囲気

入所当時、公務員は固いイメージがありとても緊張していましたが、いざ入所してみると周囲の上司・先輩職員は優しく丁寧で、すぐに職場に慣れることができました。総務課は他の課の職員とも仕事で連携することが多く、非常に良い刺激を受けています。

#### 一般事務枠で採用

令和3年4月採用 **【会計課】**  
**三浦 音緒** 主事

#### Profile

- 出身：水戸市
- 趣味：ドライブ、映画鑑賞

#### ヒトコト

日立市は、海も山もある自然とのバランスがとれた街です。日立市が好きの方、日立市のために働きたい方、私たちと一緒に日立市を盛り上げていきましょう！

#### ■ 仕事の魅力

会計課では、市役所全体の支払事務をまとめるため、責任のある仕事ですし、様々な課の仕事内容が分かります。支払件数が非常に多い日もありますが、やり終えたときは達成感を感じています。

#### ■ 日立市役所を選んだ理由

進路で悩んでいるときに、就職説明会に参加し、受験しやすい試験方法だったからです。

#### ■ 日々心掛けていること

市民の皆様立場に立って行動することを心掛けています。来庁者の方に気持ち良く過ごしてほしいので、特にあいさつには気を付けています。



#### 一般事務枠で採用

令和3年4月採用 **【女性若者支援課】**  
**武藤 淳** 主事

#### Profile

- 出身：日立市
- 趣味：サッカー観戦、映画鑑賞

#### ヒトコト

入所する前、市役所の業務は事務作業が中心で、デスクワークのイメージがありましたが、イベントなど市民の方と接する仕事も多く、非常にやりがいのある職場です！

#### ■ きっかけ

東京の大学に進学し、日立市に戻ってきた際に安心感を感じ、地元日立市での就職を決めました。

#### ■ 仕事のやりがい

昨年実施した「ひたち郷土かるた大会」はコロナ禍でのイベントであり、非常に準備が大変でしたが、参加者の子どもたちが熱心に頑張る姿や喜び姿、保護者の方がお子さんの活躍を嬉しそうに見ている姿を拝見でき、頑張ってたっかと思えました。

#### ■ 受験者へのメッセージ

入所前は不安でネガティブな気持ちになることもあると思います。上司や先輩職員が優しく教えてくれるので、安心してください。





# 自らの可能性を切り拓く職員を

## INTERVIEW

### 新任職員が語る想いとは？



保育・教育枠で採用

令和3年4月採用 [おおくぼ保育園]

鈴木 朋華 主事補

#### Profile

- 出身：水戸市
- 趣味：音楽鑑賞、運動

#### ヒトコト

園児が好きなことに目を輝かせながら夢中になって取り組む姿や、できなかったことができるようになって喜んでいる姿など、子どもの成長を身近に感じた時にやりがいを感じています！

#### ■ きっかけ

日立市の子育て支援制度が充実しており、その現場で自分も働きたいと思い、受験を決めました。

#### ■ 心がけていること

子どもや保護者の声を丁寧に聞き、園児一人一人に寄り添って保育を行うことを心がけています。

#### ■ 受験者へのメッセージ

魅力溢れる日立市の未来を担う子どもたちと一緒に楽しく保育できる仲間が増えることをとても楽しみにしています。自分らしく頑張ってください。

土木枠で採用

令和3年4月採用 [下水道課]

小山田 拓郎 主事

#### Profile

- 出身：岩手県
- 趣味：筋トレ、運動

#### ヒトコト

自分の専門知識や経験を活かしながら、市民の皆様の暮らしやまちづくりに携われることが市役所職員の特徴です。将来の子どもたちのためにより良いまちを残していきたいので、ぜひ一緒に頑張りましょう！

#### ■ 担当業務について

下水道管の老朽化の状況調査を行い、状況により補修や更新工事を実施しています。

#### ■ やりがい

下水道は市民の皆様の生活になくてはならないもののため、市民の生活を支えている仕事に携わっていることにやりがいと誇りを感じています。

#### ■ 心がけていること

市民の方からの通報などにより、緊急で実施しなければならぬ業務に対応できるよう、日頃から自分の業務を計画的に進めるように心がけています。



令和3年4月採用 [日立消防署]

松浦 武琉 消防士

消防枠で採用

#### Profile

- 出身：日立市
- 趣味：散歩、筋トレ

#### ヒトコト

将来どういった消防士になりたいかイメージしながら、受験勉強頑張ってください！

#### ■ きっかけ

東日本大震災をきっかけに、災害で悲しむ人を減らしたいと思い、受験を決めました。

#### ■ これからの展望

救急救命士、救助隊員としての知識や技術に磨きをかけ、一人でも多くの人命を救える消防職員を目指していきます。

#### ■ やりがい

現場で、傷病者やその家族の方から「来てくれてありがとう」「迅速な対応で助かった」などの感謝の声を掛けていただいた時にはやりがいを感じ、日々の業務の励みにもなっています。

# 目指して!

## 新たなまちづくりの拠点 ～ 日立市役所新庁舎 ～

### ■ 新庁舎の機能



災害に備える防災拠点機能

便利で使いやすい庁舎機能

柔軟で効率的な執務機能

経済性に配慮した環境にやさしい庁舎

市民が集う交流機能等



### 人事制度

#### ■ ジョブローテーション制度

採用後の約10年間で、窓口、管理、事業の3部門への人事異動を行い、様々な職場・業務の経験により、日立市職員としての総合能力を育成します。

#### ■ 異動希望申告制度

毎年行われる人事異動に際して、自らが希望する職場や、やってみたい仕事を申告することができます。

#### ■ プロジェクト公募制度

異動希望申告制度に合わせ、新規事業や主要事業のプロジェクトにチャレンジしてみたい職員を募ります。

#### Pick up!

#### ■ 昇任

入所後は勤務成績に基づき、選考により上位の職に昇任します。

#### 昇任のイメージ



### COLUMN

#### 日立市の働き方改革

「働き方改革」とは、個人の事情に応じた多様で柔軟な働き方を推進するための改革です。

日立市においても、職員がよりやりがいや充実感を持ちながら働き、育児や介護、趣味や学習、休養、地域活動などの仕事以外の生活も含めたワークライフバランスの充実ができるよう、働き方改革に取り組んでいます。

#### 例えば

- 年次休暇と夏季休暇を合わせて、年間16日以上の有給休暇を取得しましょう。
- タブレット端末を活用し、効率的な業務運営を推進しましょう。
- 毎週水曜日は定時で退勤し、健康管理や市役所の節電に努めましょう。

上に掲げたものは、現在日立市役所が働き方改革として推進している項目の一部です。

よりよい市民サービスを安定して提供するためにも、職員が自分の能力を十分に発揮でき、仕事と私事の調和がとれる環境の整備を図っています。

# 日立の未来づくり！参加者大募集！

## 職員採用に関するQ&A

※日立市のホームページにはこのほかのQ&Aも掲載しています。

**Q** 日立市に住んでいなくても受験申込みはできますか？

**A** 採用試験では、出身地はもちろんのこと、年齢、性別、学歴、職歴によって有利・不利になることはありません。

**Q** 他の公務員や民間企業の採用試験との併願はできますか？

**A** 受験資格や日程の問題がなければ、他の公務員試験と併願することは可能です。また、民間企業の採用試験などの場合も同様です。

**Q** 職員採用試験案内はどこにありますか？

**A** 日立市ホームページからダウンロードできます。また、募集期間中は、日立市役所人事課、各支所等でも配布します。

**Q** 女性でも働きやすい環境ですか？

**A** 配属、職務内容、給与、昇任など男女とも差はありません。また、育児休業、介護休暇などの制度も整っており働きやすい職場です。



## 令和4年度 職員採用試験日程

■ 前期日程は主に大学・短大卒業程度の職種、後期日程は主に高校卒業程度の職種に区分し、試験を実施します。

日程	区分	5月	6月	7月	8月	9月	10月	11月	12月
前期日程	大学・短大卒業程度	申込み期間 ※1 5/10～6/6		一次試験 ※2 6/17～27	二次試験 7/23又は24のいずれか	三次試験 8月下旬	内定 9月中旬		
後期日程	高校卒業程度			申込み期間 ※1 7/11～8/22		一次試験 9/17～9/26 ※2	二次試験 10/22又は23のいずれか	三次試験 11月下旬	内定 12月中旬

※1 募集する職種や採用予定人員などの詳細については、市ホームページなどでお知らせしていきます。

※2 第1次試験では、事前にエントリー動画の登録があります。

## 職員採用試験の特徴

### ◆ SCOA総合適性検査

#### テストセンター方式による試験



幅広い人材確保を目指すため、受験者の基礎的能力を総合的に測定できる「SCOA総合適性検査」をテストセンター方式で実施！

### ◆ 人物重視の採用試験！

#### エントリー動画による人物審査

受験者が面接支援ツールで撮影した「意気込み」や「熱意」を動画により審査します！



### 職員採用の実施状況 (令和3年度試験の一部)

区分	受験者(人)	採用者(人)	競争率(倍)
一般事務(大卒・教養)	124	9	13.8
一般事務(大卒・SPI3)	93	8	11.6
一般事務(短大卒)	47	4	11.8
一般事務(高卒)	15	3	5.0
一般事務(化学)	2	1	2.0
土木	11	1	11.0
建築	3	1	3.0
電気	7	1	7.0
機械	2	0	-
保育・教育	18	4	4.5
保健師	3	2	1.5
動物飼育員	68	1	68.0
消防	37	9	4.1

### ◆ YouTubeで動画配信

若手職員たちが感じた仕事のやりがいなどをメッセージにして動画配信！



### ◆ 日立市ホームページ

日立市職員採用 検索

採用試験及び職員募集に関する最新情報を掲載しています。

<http://www.city.hitachi.lg.jp/shisei/010/001/>



採用試験の詳細は、HPや市報等で随時お知らせします！



【職員採用に関する問合せ】

日立市総務部人事課

TEL 0294-22-3111

(内線284)