

市報

令和2年  
(2020年)

3.5

No. 1670

# ひたち

特集

ガクレポ

「さくら課」のお仕事

- シェアオフィス「晴耕×雨読」の入居者を募集 ..... 4
- 3月実施イベントの中止・変更のお知らせ ..... 20

極早咲きの桜で、日立市の固有種である  
「日立紅寒桜」

# ガクレポ

「ガクレポ」は、若い世代に市政や市報について、もっと身近に感じてもらうため、大学生が取材やレイアウトなどの記事作成を行った特集記事です。今回は、茨城大学の学生が作成しました。  
問合せ 広報戦略課 内線 293

はじめまして！

私たちは、茨城大学工学部都市システム工学科に  
在籍している学生です！



會田 美来さん

日々、**建築**分野を中心に学んでいます  
今回は、市役所に**新**しくつくられた

「**さくら課**」について、  
日立市の**桜**情報とともに紹介します！



小林 令奈さん

ひたち＝『さくら』のまちに！

令和元年設置

未来のために！桜を守る！

さくら課 さんに  
密着！

さくらのまちづくり

## さくら課設置の 背景とお仕事

さくら課は、市の花にも選ばれている「桜」を、今後、何年たっても今のように美しく咲かせることができるように、昨年7月に市役所に新たに設置されました。業務内容は、主に桜の保護・育成、桜を活かしたまちづくりをすることです。

日立市は、工業都市として発展しましたが、その過程で鉱山から排出されるガスにより、農作物や木々に煙害がもたらされました。そこで当時、火山の噴煙にも負けないといわれていたオシマザクラが植栽され、煙害から日立市を守った桜が今に至るまで大切に保護されてきました。さらには、その苗木を育てる技術を活用して、学校、道路などさまざまな場所にソメイヨシノが植栽され、桜の多いまちとなりました。

しかし、その桜も、植栽から60年以上が経過したため、桜の名所であるかみね公園や平和通りの桜のトンネルの樹勢が衰えてきていたり、倒木の危険性が高まったりしています。

そこで、日立市では、そのような課題を解決しようと、さくら課が中心となって、市民や企業の皆さんと協力しながら懸命に取り組んでいます。3月上旬ごろ見頃を迎える日立市固有の「日立紅寒桜」の拠点整備も進めています。

桜のまちとして知名度の向上を図っている日立市ですが、桜が咲くことは当たり前と捉えられていません。そうした現状を変え、歴史ある桜を大切な財産として、市民が誇りを持って育てていく…。そんなまちづくりを日立市は目指しています。



## 日立のおすすめ！桜スポット

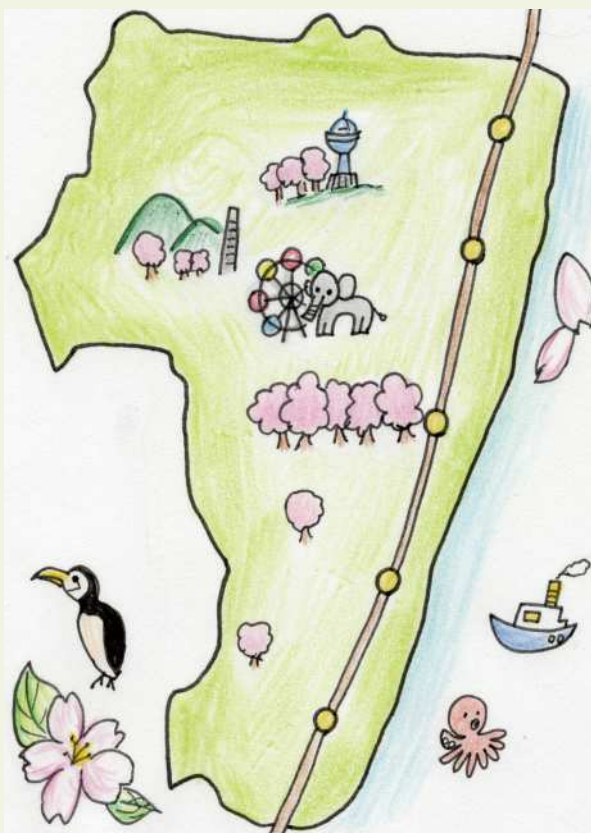
### ◎十王パノラマ公園

彼岸桜やヤマザクラなど、35種約400本の桜の木があります。3月後半から5月中旬まで花見を楽しめます。



### ◎かみね公園

公園内の約1,000本の桜は、ほとんどがソメイヨシノで、里桜など珍しい品種もあります。見頃は4月前半です。



### ◎本山の桜

日立の桜のルーツでもあります。自然環境回復のため、500万本以上のオオシマザクラやスギなどが植樹されました。



### ◎平和通り

約120本のソメイヨシノが、「桜のトンネル」を作ります。満開になるのは、例年、4月10日前後です。



## 今後の活動と願い

さくら課では、桜を未来へ残していくために、さくらのまちづくり講演会や、かみね公園の桜を元気にする作業など、さまざまなイベントを実施しています。また、小学校を訪れて、子どもたちが桜について学ぶ機会も作っています。

私たちが、毎年桜を見ることのできるのも、さくら課をはじめとした市の方々の、桜を大切にしてきた市民の皆さんの思いがあるからです。私たち市民一人一人が、「ひたちまちさくら」のイメージを広げていくことで、日立市の魅力を高めることにつながります。今後も宝である桜を残していくため、イベントなどに積極的に参加しましょう！



さくら課の皆さんと

知っていますか？

### 日立市の固有種『日立紅寒桜』



花の色が淡い紅色で、極早咲きの桜です。3月上旬ごろに見頃を迎えます。

### 編集を終えて

さくら課の皆さんへの取材を通して、毎年見ることができ、桜の由来や、市と市民、企業の努力の歴史を知ることができました。来月には、さくらまつりも開かれます。まちのシンボルを未来に残していくため、市民全員で日立の桜を守り、育てていきましょう！



## 日立さくらメイツの新メンバーが決まりました

日立市への観光誘客と魅力・にぎわいのあるまちづくりのために、市の観光スポットやイベントなどをPRする観光大使「日立さくらメイツ」。

このたび、令和2年4月から令和4年3月末まで活動する、2人の新しいメンバーが決まりましたので紹介します。

### 日立さくらメイツのお仕事って？

- 各種観光キャンペーンなどへの参加
- 日立さくらまつりなど各種イベントへの参加、観光案内
- 観光パンフレット・ポスターなどの撮影モデル
- 市の観光宣伝に関する業務 (TV・ラジオへの出演含む) など



笑顔と元気を届けられるような、明るい日立さくらメイツになりたいです。日立市のために精一杯頑張ります。

市内外の方に、日立市の魅力に改めて気付いてもらえるような活動を行いたいです。精一杯頑張りますので、よろしくお願いたします。



大内 杏莉さん

武澤 彩さん

問合せ (一社) 日立市観光物産協会 TEL 24-7978

## シェアオフィス 「晴耕×雨読」の入居者を募集します

4月上旬にオープン予定のシェアオフィス「晴耕×雨読」は、学生や主婦がチャレンジ (小さな起業) できる多世代交流シェア施設です。

とき 4月上旬オープン予定

ところ 多賀町 1-12-24

### 対象

- ①②③ オフィスやコワーキングスペースをお探しの方
- ④ 飲食店の開業を検討している方

### 内容

	設備	料金(予定)	定員
①	シェアオフィス (個室)	周りを気にせず仕事に打ち込めます 月 30,000 円	6 人
②	シェアオフィス (オープンブース)	安価で、サテライトオフィスに最適 月 12,000 円	8 組
③	コワーキングスペース	短時間利用も可。 バック料金準備予定 1 時間 300 円	12 人
④	シェアキッチン	飲食店創業希望の方、お試し営業にぜひ! 1 日 5,000 円	1 日 1 組

\*他にも会議やイベントでの利用が可能です。詳細は問合せを。

2階：シェアオフィス  
オープンブース



コワーキングスペース



1階：シェアキッチン



\* 画像は完成イメージです。

申し込み 直接か電話で、商工振興課 内線 471 へ

# 「Hi タッチらんど・ハレニコ！」の 利用者が 50,000 人を突破しました！

イトーヨーカドー日立店 4階にオープンした屋内型  
子どもの遊び場「Hi タッチらんど・ハレニコ！」の  
利用者が、2月1日に 50,000 人を突破しました。

思い切り身体を動かして遊べるアクティブゾーン、  
乳児を対象としたベビーズーン、三輪車コースやミニ  
サッカーコートがある芝ゾーンの3つのゾーンがあ  
り、年齢に応じた遊びができます。

ぜひ、ご利用ください！

## 利用方法

12歳までのお子さんと、その保護者の方が一緒に  
入場してください。

- 原則、児童1～3人につき保護者の方1人以上の同  
伴が必要です。
- 「お子さんのみ」「13歳以上の方のみ」の入退場は  
できません。

### 団体利用もできます

幼稚園・保育園の遠足など、団体で利用する場合は、  
事前に予約することができます。

- \* 同伴する大人を含め 10人以上
- \* 平日のみ

## 利用時間

とき		
第1回	10:30～12:00	・90分の総入れ替え制 ・各回の間は30分休憩（清掃・ 整理など）
第2回	12:30～14:00	
第3回	14:30～16:00	
第4回	16:30～18:00	

\*子育てサポートエリアは 10:00～18:00 まで（イベ  
ントなどがある場合には変更することがあります）



## 利用料金

区分	入場の要件	各回定額
① 1歳～12歳	②と一緒に	100円
② 大人（保護者）	①と一緒に	200円
③ 13歳以上の未成年	①②と一緒に	200円

- \*あそび・まなびエリアの料金です。
- \*6か月未満の児童は、母子手帳などの提示で無料。
- \*未成年の方は保護者にはなれません。

問合せ Hi タッチらんど・ハレニコ！ TEL 87-6040



## 同じフロアに、書店ができました

ハレニコ！と同じイトーヨーカドー4階に、書店（丸  
善日立店）が新たにオープンしました。

ハレニコ！やイトーヨーカドー、近所の商店街にお  
越しの際など、気軽にご利用ください。

問合せ 商工振興課 内線 775

# 今年度完成した施設の一部を紹介します

今年度は、令和の時代が幕を開け、日立市は市制施行 80 周年という節目を迎えました。

今号では、今年度に供用を開始した施設の一部を紹介します。

## ①東滑川ヒカリモ公園

東滑川海浜緑地の斜面を利用し、大型複合遊具、芝滑り場、見晴し台、テーブルやベンチなどを設けました。



## ②鳩が丘さくら福祉センター

旧障害者福祉施設（ひまわり学園、太陽の家など）の機能を集約するとともに、地域交流や人材育成に活用できるスペースを設けました。



## ③Hiタッチランド・ハレニコ!

天候を気にせずに遊べる北関東最大級の屋内型の子どもの遊び場です。育児相談や、各種講座の開催、一時預かり事業も実施しています。



ハレニコ / ホームページ QR コード



## ④ひたち BRT (第II期区間)

バス専用道路を走るひたち BRT。道の駅日立おさかなセンターから JR 常陸多賀駅までの区間で、本格運行を開始しました。



## ⑤茨城港日立港区第3ふ頭地区第8モータープール

市内最大のモータープール(3,500 台収容)が完成し、市内で約10,000台の輸出入自動車の保管が可能となりました。



## 市場跡地に大型ショッピングセンターがオープン

新たな魅力やにぎわいの創出を図るため、公設地方卸売市場の跡地（東滑川町）に、民間活力を導入した商業施設（シー・マーク・スクエア）が3月13日(金)に一部店舗の先行オープンするのを皮切りに、3月19日(木)にグランドオープン。\*テナント情報など詳細は、施設のホームページ (<https://www.sea-mark.jp>) をご覧ください。

施設ホームページ QR コード



# 臨港消防署、久慈出張所、大沼出張所が移転します 新たな消防署は「南部消防署」です

4月1日(水)から新たに運用を開始する南部消防署の通信機器などの調整のため、3月24日(火)の午前8時30分から移転し、業務を行います。



臨港消防署



久慈出張所



大沼出張所

## 移転

とき **3月24日(火)** 午前8時30分

南部消防署前の大甕駅西口南北アクセス道路などが、3月末に開通

大甕駅周辺地区整備事業により整備を進めていた、南部消防署前の新しい道路（南北アクセス道路と大甕水木連絡道路）が、3月末に開通します。詳細は3月20日号市報でお知らせします。

問合せ 新交通推進課 内線 395

南北アクセス道路



大甕水木連絡道路

南部消防署完成イメージ



ところ 大みか町 6-20-5 (大みか体育館前)

連絡先 TEL 53-0119 IP 050-5528-4909 FAX 53-6725



## 南部消防署への移転に伴い、消防に関する各種届け出先が変わります

消防に関する各種届け出先が、一部の地域で右表のとおり変更となります。

町名	届出先	
	変更前	変更後
金沢町、台原町、大沼町、東大沼町	多賀消防署 または 大沼出張所	多賀消防署
森山町、水木町、みかの原町	臨港消防署 または 久慈出張所	南部消防署

問合せ 消防本部総務課 TEL 24-0119 IP 050-5528-5166

# 4月1日(水)から大甕駅東口に 有料自転車駐車場がオープンします

## ■ 使用料

区分	定期使用（1か月）		一時使用 （1日1回につき）
	一般	学生	
自転車	1,280円	900円	100円
原動機付自転車	1,920円		210円
自動二輪車	1,980円		340円

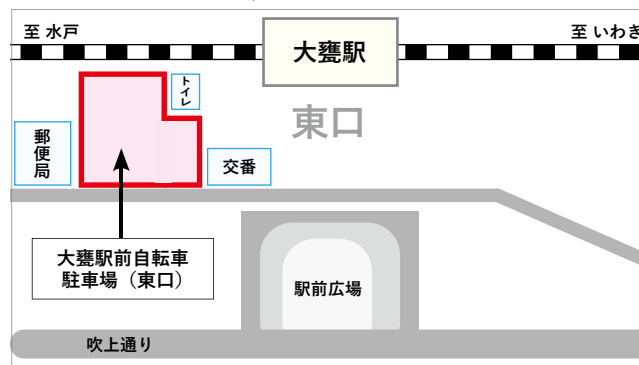
\* 自転車及び原動機付自転車の定期使用には、3か月、6か月定期があります。

## ■ 定期使用の事前受付

受付開始日 = 3月下旬予定(詳細は、市のホームページ及び3月20日号市報でお知らせします)

## ■ 駐車場使用時間

終日使用可能です(令和2年4月1日(水)は、午前5時から使用できます)。



問合せ 生活安全課 内線 571

# バイク・軽自動車などの届け出を忘れずに！

バイクや軽自動車、小型特殊自動車などの税金(軽自動車税種別割)は、4月1日現在車両を所有している方に課税されます。車両を取得したときや届け出内容に変更があったときは15日以内に、廃車や譲渡をしたときは30日以内に届け出をしてください。

\* [普通]自動車税種別割は、常陸太田県税事務所(TEL 80-3314)に問い合わせてください。

## ■ 使用していない・廃棄した車両

現在使用していない・廃棄した車両などがある場合の廃車手続きは、4月1日(水)までに行ってください。届け出をしないと、来年度も軽自動車税種別割が課税されますので、必ず手続きをしてください。

## ■ 車種別の届け出先

- 125cc以下の原動機付自転車と小型特殊自動車(日立市ナンバー) = 市民税課、各支所 \* 詳細は下表
- 125ccを超える二輪の軽自動車と250ccを超える二輪の小型自動車 = 関東運輸局茨城運輸支局(水戸市住吉町353 IP 050-5540-2017)
- 660cc以下の三輪・四輪の軽自動車 = 軽自動車検査協会茨城事務所(茨城町若宮887-59 IP 050-3816-3105)

問合せ 市民税課 内線 238

## 【日立市ナンバー】125cc以下の原動付自転車と小型特殊自動車の手続きに必要なもの

こんなとき		届け出に必要なもの
廃車する、人に譲る		ナンバープレート、登録者のはんこ、標識交付証明書、身分証
盗難にあった		登録者のはんこ、標識交付証明書、身分証 * 警察に届け出た日付と受理番号を確認しておいてください。
購入した		登録者のはんこ、販売証明書、身分証
譲り受けた	廃車済み	登録者のはんこ、廃車申告受付書、譲渡証明書、身分証
	廃車前	新旧登録者のはんこ、標識交付証明書、譲渡証明書、身分証
住所が変わった	転出	ナンバープレート、登録者のはんこ、標識交付証明書、身分証
	転入	登録者のはんこ、廃車申告受付書(転入前住所地のもの)、身分証





# 募集します！ 田舎体験農園の入園者

中里の自然に親しみながら農業体験をしてみませんか。地元の農家の方から指導を受けながら野菜づくりを楽しむことができます。

## ■入園期間

4月1日～来年3月31日

## ■ところ

下深荻町（水道、トイレ、倉庫あり）

## ■対象

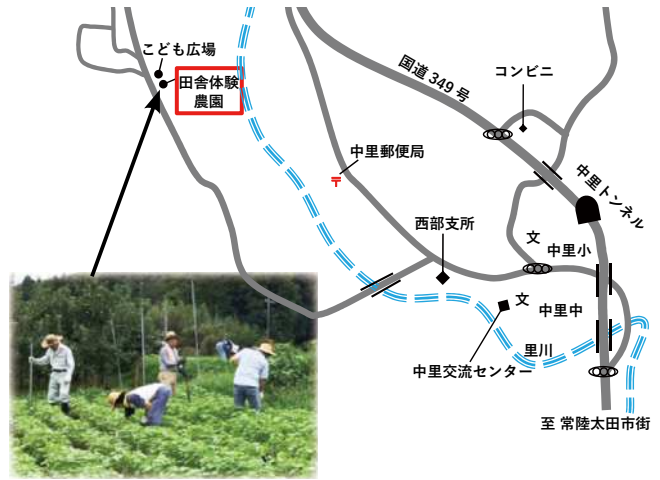
市内に住んでいる農家以外の方

## ■募集区画

5区画（多いときは抽選） \* 1世帯1区画（約50㎡）

## ■使用料

年間10,000円



申し込み 3月13日(金)までに電話で、農林水産課  
内線402へ

# 随時申し込み受付中 霊園の使用者を募集します

## ■案内書

環境衛生課及び各支所で配布 \* 市のホームページからもダウンロードできます。

申し込み 墓所使用許可申請書（東平霊園の場合は、

霊園使用許可申請書）に必要事項を記入・押印の上、直接、環境衛生課へ \* 市外の方は、住民票を添付してください。詳細は案内書をご覧ください。

問合せ 環境衛生課 内線543

霊園名	所在地	墓所の種別	区画面積 (㎡)	使用料(円)		管理料 (円/年)	空き 区画数	
				市内の方	市外の方			
東平	高鈴町1丁目 2848番地1	第1種	12	1,200,000	1,440,000	12,600	5	
		第6種	6	600,000	720,000	6,300	31	
鞍掛山	滑川町字滑川山 3163番地の15	自由墓所	第1種	12	1,656,000	1,987,200	19,220	30
			第2種	9	1,242,000	1,490,400	14,420	33
			第3種	6	828,000	993,600	9,610	2
		規格墓所	第4種	6	828,000	993,600	9,610	2
			第5種	5	690,000	828,000	8,000	25
			第6種	4.16	574,000	688,800	6,650	45
十王	十王町友部 731番地4	第1種	7	217,330	260,796	4,190	1	
入野	十王町山部 684番地1	第1種	5	450,000	540,000	5,240	44	
		第2種	4	360,000	432,000	4,190	1	
		第3種	4	360,000	432,000	4,190	1	
成沢	西成沢町2丁目 494番地	10㎡	9.01～10	1,000,000	1,200,000	6,290	1	
		8㎡	7.01～8	800,000	960,000	4,710	1	
		7㎡	6.01～7	700,000	840,000	4,710	7	
		6㎡	5.01～6	600,000	720,000	4,710	2	

\* 令和2年2月1日現在

## 募集します！ 久慈川菜の花畑保全作業ボランティア

久慈川菜の花畑で栽培している菜の花が、4月上旬から開花し始めます。しかし、昨年の台風の影響で、菜の花畑が浸水する被害を受けたため、石拾いなどの作業にご協力くださる方を募集します。

### ■とき

3月14日(土) 午前9時30分～11時30分  
(受付は午前9時から) \*雨天時は3月21日(土)

### ■ところ

久慈川河川敷地 (JR 常磐線鉄橋下付近)

### ■対象

どなたでも \*企業単  
位で参加してくださる方  
も大歓迎

### ■内容

石拾いなどの軽作業



**申し込み** 個人の方は当日直接会場へ。団体(10人以上)での参加は、事前に電話かEメールで、久慈川菜の花エコネットワーク推進会事務局(環境衛生課内 内線547 Eメール eisei3@city.hitachi.lg.jp)へ

\*新型コロナウイルス感染症の拡大を防止する観点から、中止または変更となる場合があります。

## 募集します！ ひたち国際大道芸ボランティアスタッフ

ひたち国際大道芸を一緒に盛り上げてくれるボランティアスタッフを募集します。

### ■とき

5月9日(土) 午前9時～午後8時

5月10日(日) 午前8時～午後6時

\*どちらか1日のみの参加も可能です。

### ■ところ

9日：日立会場

10日：多賀会場

### ■対象

18歳～49歳の方(高校生は除く)

\*各日先着50人

### ■内容

- パフォーマー付き人
- 演技ポイント運営補助、観客誘導・警備
- インフォメーションスタッフなど



**申し込み** 3月14日(土)の午前10時から、日立シビックセンターのホームページから申し込むか電話で、日立シビックセンター TEL 24-7711へ

### ボランティアスタッフ説明会を行います

とき ①4月18日(土) ②4月19日(日)

各日午後1時30分～3時 \*①②どちらかに参加してください。

ところ 日立シビックセンター会議室503号

# 新団員募集！ 日本宇宙少年団日立シビックセンター分団団員

## ■とき

原則毎月第4日曜日（ただし、活動内容によって変更になることがあります）

## ■ところ

日立シビックセンター科学館他

## ■対象

小学3年生～中学3年生（令和2年4月現在）

\*定員14人程度（多いときは抽選）

## ■内容

実験・工作、天体観察、施設見学など

## ■料金

年額9,400円予定（日本宇宙少年団登録料含む）

\*各活動費は別途徴収する場合があります。



**申し込み** 3月15日(日)までに、住所、氏名（ふりがな）、性別、学校名、新学年、自己PR、電話番号、Eメールアドレスを自分で書いて郵送かFAXで、日立シビックセンター科学館 〒317-0073 幸町1-21-1 FAX 24-7975 TEL 24-7731へ \*結果は3月下旬に郵送します。

## 日立シビックセンター、日立・多賀市民会館の催し

時…日時 場…場所 対…対象 内…内容 出…出演 定…定員 料…料金 申…申し込み 他…その他

### ①大人のための天文教室「春の星空巡り」

時 4月16日(木) 午前10時30分～正午 場 日立シビックセンター501号会議室 内 講師=増子光昭さん 定 先着24人 料 500円 申 3月12日(木)の午前10時から電話で申し込みを。

### ②アロマで愉しむプラネタリウム～春の香り～

時 4月18日(土) 午後7時～7時50分、4月19日(日) 午後6時～6時50分 場 日立シビックセンター天球劇場 料(\*) チケットは、3月14日(土)の午前10時から日立シビックセンターで販売。託児(1人1,000円)は4月4日(土)までに申し込みを。

### ③観望のためのプラネタリウム&観望会「冬の星」

時 3月14日(土) 午後6時～7時30分 場 日立シビックセンター天球劇場、屋上 料(\*) 他 曇天・雨天の場合は、双眼鏡を使ったプラネタリウムの上映のみ行います。

### ④天球劇場ドーム映像番組「Space Dreamers～宇宙兄弟 南波六太がやってきた!～」

時 3月20日(祝)～4月5日(日)は毎日、4月11日(土)～5月6日(休)は土・日曜日、祝日 午後1時～1時50分、午後4時～4時50分 場 日立シビックセンター天球劇場 内 ラジオ番組の公開収録に集まった人々の宇宙に関する疑問に、ムッタが宇宙飛行士ならではの視点で答えます。 料(\*)

### ⑤知って得する!天球劇場のひみつ探検ツアー

時 3月21日(土)・22日(日) 各日正午～午後0時30分 場 日立シビックセンター天球劇場 内 普段は見ることができない天球劇場の裏側をご紹介します。 定 各日100人 料 無料 申 当日午前10時から整理券を配布します。

### ⑥能楽体験ワークショップ

時 4月26日(日)、5月24日(日)、6月13日(土)、7月18日(土)、8月22日(土)、9月20日(日) 各日午後2時～3時30分(全6回) 場 日立シビックセンタートレーニングルーム 対 小学生以上の未経験者 内 観世流能楽師による体験講座です。 講師=観世流能楽師(鶴澤 久さん、後田洋子さん) 定 20人 料 3,000円(全6回分) 申 3月15日(日)の午前10時から電話で申し込みを。

### ⑦ひたち街角小劇場「県北地区高等学校演劇部春季フェスティバル」

時 3月28日(土)・29日(日) 各日午前10時開演 場 多賀市民会館ホール 料 無料

(\*)は、日立シビックセンター科学館・天球劇場の入館料(大人530円、子ども320円、幼児無料)が必要です。

問合せ ①～⑤日立シビックセンター科学館 TEL 24-7731  
⑦多賀市民会館 TEL 34-1727 IP 050-8012-4055

⑥市民のための能を知る会実行委員会事務局 TEL 24-7755

新型コロナウイルス感染症の拡大を防止する観点から、中止または変更となる場合があります。

## 子どもたちによる子どもたちのための活動⑤

### 子ども会の事業を紹介します

今回は、「子ども会の事業」について紹介します。

子どもたちには無限の可能性があり、地域の宝でもあります。地域の中で年齢の異なる子どもたちが1年を通してたくさんの活動をする中で、楽しんで元気に成長していけるのが子ども会です。

子ども会の活動は、子どもがさまざまなことを計画し、子どもが中心となって事業を行えるように、指導者や育成者が子どもたちと共に活動しています。地域の子ども会ごとに、夏休みのラジオ体操をはじめ、夏祭りやスポーツレクリエーション、クリスマス会、餅つき、花壇作りなど工夫を凝らした事業を行っています。

市全体では、かみね動物園での写生会や子どもまつり、国内親善都市「桐生市」の子ども会との交流などを企画しています。

また、主に地域の子ども会の中から選ばれた小

学生を対象として、リーダー育成のための研修指導を行ったり、指導者や育成者を対象とした子ども会事業の進め方についての研修や講演会などを行ったりしています。

子ども会活動は、地域での仲間づくり、そして子どもたちの健やかな成長を支えるための活動です。保護者の皆さんも子どもたちといっしょに、子ども会の活動に参加して楽しんでみませんか。



**問合せ** 日立市子ども会育成連合会事務局（生涯学習課内 内線 633）

## 季節のたより⑤1

### さくらの開花

3月中旬になると、全国からさくらの開花の便りが届きます。日立市でも3月下旬ごろから開花する年が多いです。日立市でもソメイヨシノが基準となっており、開花するにはさまざまな条件があります。秋に葉が落ちた後、冷え込みが必要で、その後、春になり気温が高くなってくると開花する特徴があります。そのため、まれに一度冷え込んだ後、小春日和が続くと、冬でも開花することがあります。

かみね公園にある基準の木は、昭和28年から毎年「開花の日」「満開の日」を記録しています。もっとも早い開花は、3月23日（2013

年）。最も遅い開花は4月22日（1984年）と1か月近く違いがありますが、平年では4月4日ごろに開花し、4月12日ごろ満開となります。ただ、最近10年の平均は4月1日開花、4月8日満開と、早まる傾向があります。暖冬だと、開花は遅れる傾向がありますが、3月の気温の推移、特に開花直前の気温に大きく影響を受けます。今年は暖冬傾向でしたが、どうなるのでしょうか。市内にはさまざまな種類のさくらがあり、また、同じ種類でも標高により見頃の時期も変わってきます。一つの木の開花から満開は10日前後と短い

ですが、市内では寒桜から山桜まで、1月ごろから4月下旬にかけてさくらを見ることができます。

#### 今年の春の気候は

気象庁の長期予報では、関東地方は平年より高い気温となり、降水量はほぼ平年並みの予想です。

#### 平年の値（日立市役所）

項目	3月	4月	5月
平均気温（℃）	7.2	12.1	16.1
降水量（mm）	107.5	131.9	152.5
日照時間（時間）	178.8	178.8	163.9
平均湿度（%）	63	68	75

\* 1981～2010年の30年間の平均

**問合せ** 天気相談所 TEL 22-5520  
IP 050-5528-5066

## お知らせ

国民健康保険に加入されていて大学などへの就学で転出される方に「学生のための特別な被保険者証（学被保険者証）」を交付します

合格通知と授業料の領収書を持って国民健康保険課または各支所で届けてください（受付は平日のみ）。後日、在学証明書の提出が必要です。  
\*今年度の学被保険者証を持っていて今年卒業の方は、被保険者証返却の届け出が必要です。

国民健康保険課 内線202

児童扶養手当の3月期の支払いは3月11日(水)です

令和2年1月分と2月分の手当を指定の口座に振り込みます。

子育て支援課 内線338

日立市プレミアム商品券は3月末までにお使いください

使用期限は令和2年3月31日(火)です。購入された方は、期限までにご使用ください。なお、プレミアム商品券の販売は、2月末に終了しました。

日立市プレミアム商品券専用ダイヤル IP050-5528-50

はり、きゆう、マッサージ等  
施術費助成券の有効期限は3月31日(火)です

今年度分の助成券が残っている方は、3月31日(火)までにお使いください。なお、来年度分の助成券については、4月1日(水)から高齢福祉課、市民課、各支所で申請を受け付けます。

高齢福祉課 内線228

シルバー人材センターの入会希望者説明会

3月19日(木) 午前9時30分～正午  
(午前9時30分までに受付)

日立市シルバー人材センター(福祉プラザ内)

対 おおむね60歳以上の健康な方

内 持ち物 入会申込書(日立市シルバー人材センター、高齢福祉課、各支所・交流センターなどにあります)、筆記用具 \*説明会後の面接により入会が決まります。

日立市シルバー人材センター

TEL 34-6018

日立シビックセンター

天球劇場の上映休止

貸館のため、上映を休止します。

3月21日(土)・28日(土) 各日午後4時

時の回

日立シビックセンター科学館

TEL 24-7731

子どもすくすくセンターの臨時休館は3月28日(土)です

館内清掃のため休館します。

子どもすくすくセンター

TEL 23-5522

IP 050-8012-4022

久慈サンピア日立の休館

施設改修工事のため、4月1日(水)から来年9月30日(木)まで休館します(日程は変更になる場合があります)。

\*久慈サンピア日立スポーツセンターは通常どおり営業します。

間にぎわい施設課 内線411

市税・国保料などの休日納付相談

3月の相談日をお知らせします。

3月22日(日) 午前9時～正午、午後1時～4時

場市税 納税課 国民健康保険料、

後期高齢者医療保険料、介護保険料 国民健康保険課

料 国民健康保険課

納税課 内線254

国民健康保険課 内線207

## 今月の納期

納期限は3月31日(火)です

◆国民健康保険料 (10期分)

◆介護保険料 (10期分)

問合せ 国民健康保険課 内線207

## 催し

「日立のシダレザクラ」の  
写真展示

3月9日(月)～4月12日(日) 午前9時30分～午後6時(水曜日は午後7時まで) \*3月30日(月)は休館

場 南部図書館ギャラリ

南部図書館 TEL 29-1125

IP 050-5528-4950

図書館に桜サク展そうだ、  
図書館に桜を見に行こう

市内4つの図書館で、各館ごとに趣向を凝らした桜に関する展示と関連本の貸し出しを行います。桜のパネルや市民が撮影した桜の写真、図書館司書お薦め本や絵本など、全館で430点。ぜひご覧ください。

3月21日(土)～4月12日(日) \*休館

日 記念・南部図書館：3月30日(月)

多賀・十王図書館：3月31日(火)

場 記念・多賀・十王・南部図書館

記念図書館 TEL 24-7714

IP 050-5528-4946

多賀図書館 TEL 33-2655

IP 050-8012-6952

十王図書館 TEL 20-2345

IP 050-5528-4921

南部図書館 TEL 29-1125

IP 050-5528-4950

IP 050-5528-4950

新型コロナウイルス感染症の拡大を防止する観点から、掲載したイベントなどは中止または変更となる場合があります。最新の情報については、市のホームページをご覧ください。

### 地元企業説明会 「就活フェスinひたち」

来年3月に卒業予定の新卒生などを対象にした、企業説明会です。

時 3月15日(日) 午後1時～4時

場 ホテルテラスザスクエア日立(幸町)

内 参加企業数 20企業(予定)

\* 先着100人

申 3月15日(日)までに、「就活フェス

inひたち」のホームページの「事前受付フォーム」から登録を。

問 日立商工会議所青年部事務局

TEL 22-0128

### 図書館でボードゲームを 楽しもう!

国内外30種類以上のボードゲームで遊べます。遊び方は「日立ボードゲーム少年団」が教えてくれます。

時 3月21日(土) 午後1時～4時

場 南部図書館創作室 \*定員60人。当日直接会場へ

問 南部図書館 TEL 29-1125

IP 050-5528-4950

元気カフェの催し

① タブレット実用編「タブレットで旅行の計画を立てよう」

時 3月26日(木)、4月9日(木)・23日(木)

午後1時30分～2時30分(全3回)

場 元気カフェあゆかわ(女性センター内)

② 新しいカフェで「おしゃべりしながら、消費生活サポーターと楽しく学びましょう」

時 3月25日(水) 午前10時30分～11時30分

場 元気カフェくじはま(老人福祉センター吹上荘内)

内 悪質商法の事例と対処法を、ゲームなどをしながら楽しく学びます。\*定員15人。プチ参加賞あり。

申 ①は事前に電話で、元気カフェあゆかわ IP 050-8012-4182へ、②は3月19日(木)までに直接か電話で、元気カフェくじはま IP 050-8012-4183へ

内 タブレットを使って旅行の計画を立ててみましょう \*先着5人。3回とも参加できる方対象。

③ 新しいカフェで「おしゃべりしながら、消費生活サポーターと楽しく学びましょう」

時 3月28日(土) 午後10時30分～11時30分

場 図書館寄席



### 図書館寄席

時 3月28日(土) 午後10時30分～11時30分

場 図書館寄席

内 悪質商法の事例と対処法を、ゲームなどをしながら楽しく学びます。\*定員15人。プチ参加賞あり。

## かみね公園 スプリングフェスティバル

### ①土曜日はビンゴでプレゼント!!

2,300円チケット購入者にビンゴカード配布(1冊購入につき1枚)。そろったラインに応じて景品をプレゼント  
とき 3月21日(土)・28日(土)、4月4日(土)・11日(土)

### ②乗り物乗り放題デー

とき 3月20日(祝)、4月12日(日)  
料金 大人2,000円(高校生以上)、子ども1,500円(3歳から) \*入園料は別途

### ③ヒーリングっど♥プリキュアショー

とき 4月5日(日) 午前11時～、午後2時～

### ④大観覧車200円デー

とき 4月6日(月)～10日(金)

### ⑤2,300円チケット販売

3,000円の乗り物券を2,300円で販売  
とき 3月20日(祝)～4月12日(日)

\* イベント内容は、変更または中止になる場合があります。  
ところ ①～④レジャーランド ⑤レジャーランド・遊園地  
問合せ 日立市公園協会 TEL 22-4737

### たかはら自然塾の催し

①じゃがいも植え付けから収穫体験

(3回コース)

時 3月29日(日)、4月26日(日)、7月12日(日)

各日午前9時～正午

け 午後1時30分～2時 大人  
向け 午後2時30分～3時30分

場 南部図書館創作室 \*各回先着40人

内 出演 二松亭ちゃん平氏(茨城キリスト教学園高校落語研究会) 他

申 3月12日(木)の午前9時30分から直接か電話で、南部図書館 TEL 29-1125

IP 050-5528-4950へ

②日本みつばちの蜜ろうでハンドクリームづくり

時 4月5日(日) 午前10時～正午

内 日本みつばちの蜜ろうを利用してハンドクリームを作ります。\*先着24人

料 1人1,500円

申 ①②とも事前に電話で、たかはら自然塾 TEL 39-5391へ

内 植え付け、土寄せ、収穫まで体験持ち物 軍手、長靴 \*作業しやすい服装で。

料 1組2千円(3回分) \*先着10組。収穫後にお持ち帰りじゃがいも5kg付き

申 3月29日(日)、4月26日(日)、7月12日(日)

各日午前9時～正午

# 講座

## 市民教授による生き生き講座

講座名	とき	内容
① スマホ活用講座 (Android)	4月7日・14日・21日・28日、5月12日・19日 午前10時～正午	スマホ達人富講さん 初心者希望資料六車正指導者豊正道
② パソコンで描く水彩画	4月8日(水)・22日(水) 午後1時30分～4時	パソコンでも描ける先生 初心者器具なし講

\* ところ=①②とも教育プラザ  
\* 定員=①30人 ②10人  
\* 料金=①2,700円 ②1,400円  
\* 持ち物=①筆記用具、スマホ (お持ちの方)

## 初心者テニス教室

時 3月18日～4月22日の水曜日 各  
日午前10時～11時30分 (全5回)  
\* 3月25日(水)を除く。

場 池の川さくらアリーナサブアリーナ  
またはテニスコート

対 市内に住んでいるか通勤・通学している18歳以上の方 (高校生可)

内 持ち物=テニスラケット、屋内・屋外シューズ、飲み物、タオル  
\* 動きやすい服装で。

料 3千円 (傷害保険料を含む)

\* 初日に全額納入

申 3月9日(月)の正午から直接か電話で、日立市体育協会 TEL35-0767 IP050-5528-4928へ

\* 1回の申し込みで2人まで可。

## 初心者向け体験キャンプ教室

時 3月29日(日) 午前9時30分～午後2時 \*雨天中止

場 奥日立きららの里オートキャンプ場  
対 キャンプデビューを考えている未経験の方、テントの設営体験をしたい方 \*定員4組(1組2～8人)

内 キャンプ場選びから一日の流れの解説や、道具の使い方体験と炭火でセルフ調理 持ち物=食材、調味料、皿、箸など (炭火あり)

料 1組500円

申 3月8日(日)の正午から、奥日立きららの里のホームページから申し込みを

問 奥日立きららの里 TEL24-2424



## かみね市民プールの講座

講座名	とき	内容など
① 初級者水泳教室	4月9日・16日・23日、5月14日・21日・28日、6月4日・11日・18日・25日の木曜日 午後1時15分～2時30分 (全10回)	水泳を始めた方向きの初級者教室 *先着20人
② 水中ウォーキング教室	4月10日・24日、5月22日、6月12日、7月10日の金曜日 午後3時～4時 (全5回)	機能改善を目的とした水中ウォーキング運動 *先着20人

\* 対象=①②とも医師からプールでの運動を禁止されていない成人の方  
\* 料金(入場・指導料含む)=①7,500円(全10回分) ②3,750円(全5回分)

場 ①②ともかみね市民プール  
申 ①②とも直接か電話で、かみね市民プール TEL23-3045へ



## 初心者トランポリン教室

時 3月31日(火) ①午後1時30分～2時30分 ②午後2時45分～3時45分

場 池の川さくらアリーナ  
対 ①3歳児～小学6年生とその保護

者 ②小学3年生以上(一般)

\* ①先着16組 ②先着16人

内 持ち物=破れてもいい靴下、飲み物、タオル、筆記用具 \*動きやすい服装で。

申 3月16日(月)の正午から電話で、日立市体育協会 TEL35-0767 IP050-5528-4928へ

## シニアのためのパソコン教室

時 ①4月9日～9月24日の第2・4木曜日(全12回) ②4月11日～9月26日の第2・4土曜日(全12回) ①②とも午前9時30分～正午

場 Cnetパソコン教室(多賀町) Windows 10及びWordによるパソコン初心者向け講座。パソコンがなくても受講できます。

\* ①②とも定員10人程度

料 月2500円(6か月で1万5千円。テキスト代別途)

申 4月1日(水)までに電話かEメールで、コミュニケーションNETひたち(Cnet) TEL33-0015 Eメール master@cnet-hitachi.comへ



新型コロナウイルス感染症の拡大を防止する観点から、掲載したイベントなどは中止または変更となる場合があります。最新の情報については、市のホームページをご覧ください。

### ■新入社員・若手社員戦力化セミナー

新人・若手社員に求められる常識力、あいさつ力、コミュニケーション力、ビジネスルール、マナーなどを身につけます。

時 4月14日(火) 午前9時30分～午後4時30分 \*先着25人

場 日立商工会議所会館(幸町)

内 講師 古川智子さん(株さくらコミュニケーションズ代表取締役)

料 会議所会員6千円、一般8千円  
申 4月6日(月)までに電話で、日立商工会議所 TEL 22-01228へ

## 募 集

### ■自衛官など採用試験

幹部候補生(一般、歯科・薬剤科)、一般曹候補生、予備自衛官補(一般技能)、自衛官候補生を募集します。

時 応募期間 幹部候補生: 5月1日(金)まで

日(金)まで 一般曹候補生: 5月15日(金)まで

月10日(金)まで 予備自衛官補: 4月10日(金)まで

自衛官候補生: 4月10日(金)まで

自衛官候補生: 4月10日(金)まで

自衛官候補生: 4月10日(金)まで

自衛官候補生: 4月10日(金)まで

自衛官候補生: 4月10日(金)まで

所 TEL 21-1524

### ■日立シビックセンター開館30周年記念事業「シビック音楽祭」市民音楽企画記念コンサートオーケストラ出演者

時 11月8日(日)  
場 日立シビックセンター音楽ホール

申 日立シビックセンターのホームページから申し込み、出演者募集チラシ裏面の申込書に記入の上直接か郵送で、日立シビックセンター 〒317-0073 幸町1-21-1 TEL 24-7755へ

### ひたちみなみスポーツクラブ 令和2年度定期教室参加者募集!!

教室名	とき	ところ	対象	定員	参加費(月額)
ユニカール(新規教室)	第2・4火曜日 午前9時30分～11時30分	南部支所多目的室	成人男女	15人	1,000円
親子バドミントン	第1・3土曜日 午前10時～正午	大みか小学校体育館または久慈サンピア日立スポーツセンター	小学生の親子	若干名	2,000円(親子1組)
複合スポーツ	第1～4月曜日 午後5時20分～6時50分	久慈サンピア日立スポーツセンター	小学1～4年生	25人	2,000円
子ども陸上	第2・4金曜日 午後4時20分～5時50分	久慈サンピア日立スポーツセンター	4歳～小学3年生	15人	1,000円
ヨガ	第1～3月曜日 午後2時～4時	久慈交流センター	成人男女	若干名	1,500円
夜のヨガ	第1・3火曜日 午後7時15分～8時45分	久慈川日立南交流センター		10人	1,000円
シェイプリーキック	第2～4月曜日 午前10時30分～11時30分	久慈サンピア日立スポーツセンター	成人男女	若干名	1,500円
ベルビック(骨盤体操)A	第2～4水曜日 午後1時～2時	大みか交流センター		若干名	1,500円
ベルビック(骨盤体操)B	第2・4水曜日 午後1時～2時	大みか交流センター	若干名	1,000円	
スポーツ吹矢	第1・3水曜日 午前10時～正午	南部支所多目的室	成人男女	10人	1,000円
健康マージャン	第2～4水曜日 午後0時30分～3時30分	老人福祉センター		若干名	1,500円
健康マージャン(初心者)	第2～4金曜日 午後0時30分～3時30分	吹上荘	若干名	1,500円	
ハイブリッド呼吸法	第1・3月曜日 午後1時～2時30分	南部支所多目的室	成人男女	10人	1,000円
硬式テニス(大人)	第1～4金曜日 午後5時～7時	久慈サンピア日立スポーツセンターテニスコート		高校生以上の初心者	10人
硬式テニス(ジュニア)	第1～4金曜日 午後5時～7時	久慈サンピア日立スポーツセンターテニスコート	小学生の初心者	若干名	2,000円

\*別途年会費(大人3,000円、中学生以下1,000円)あり。詳細は問い合わせてください。

問合せ・申し込み ひたちみなみスポーツクラブ事務局 TEL 090-4439-1195

## いごも

### ■南部子どもの広場

「ベビーマッサージと発育についてのお話」

時 3月19日(木) 午前10時30分～正午  
場 南部図書館

対 1歳児未満のお子さんとその保護者 \*先着15組

内 オイルを使って行うベビーマッサージと乳幼児の発育や母乳についての講話 講師 田畑精子さん(助産師) 持ち物 大判のバスタオルと防水シート(レジャーシート可)

料 200円(資料・オイル代)

申 3月10日(火)の午前9時30分から

電話で、日立市社会福祉協議会

TEL 37-1122へ





■「わくわくパック」の貸し出し

時 3月20日(祝) 午前9時30分～  
 場 記念図書館スロープ展示コーナー  
 対 3歳児～中学生  
 内 春休みの子どもたちに読んでほしい本3冊セットの貸し出し。3・4歳、5・6歳、小学1・2年生、小学3・4年生、小学5・6年生、中学生向けを各10パック合計60パック用意します。\*先着60人1人1パック。なくなり次第終了。  
 問 記念図書館 TEL24-7714  
 IP 050-5528-4946



■十王子どもの広場

「ベビーダンスを楽しもう」

時 3月23日(月) 午前10時30分～正午  
 場 十王交流センター  
 対 乳幼児(首がすわった生後3か月～24か月)とその保護者  
 内 お子さんを抱っこひもで抱っこし、音楽に合わせて簡単なステップを踏みます。講師 住谷美和さん(一社) 日本ベビーダンス協会認定インストラクター) 持ち物

●使い慣れている抱っこひも、筆記用具、体温計、おむつ、着替え、汗拭きタオル、飲み物 \*動きやすい服装で。  
 申 3月12日(木)の午前9時30分から  
 電話で、日立市社会福祉協議会 TEL37-1122へ

■小学3・4年生水泳教室

時 4月18日・25日、5月16日・23日・30日、6月6日・13日・20日・27日、7月4日の土曜日 ①午後3時45分～4時45分 ②午後5時～6時(全10回)  
 場 かみね市民プール  
 内 水慣れからクロールを泳げることを目標 \*①②とも定員25人  
 対 小学3・4年生(令和2年4月現在) 料 7500円(全10回分。入場・指導料含む)  
 申 3月19日(木)(必着)までに往復はがきで、かみね市民プール 〒317-0055 宮田町3381 TEL23-3045へ \*募集要項など詳しくは、かみね市民プールのホームページをご覧ください。



■福祉プラザおもちゃライブラリー「春まつり」

時 3月31日(火) 午前10時～11時30分  
 場 福祉プラザ(会瀬町)  
 対 乳幼児とその保護者  
 内 J&Bグループ(ボランティア)と一緒に、ゲームやリズム遊びで楽しい時間を過ごします。  
 申 3月13日(金)の午前9時30分から  
 電話で、日立市社会福祉協議会 TEL37-1122へ



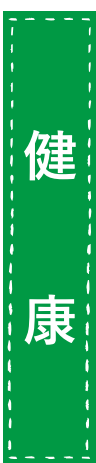
■親子(幼児)水泳教室

時 4月15日・22日、5月13日・20日・27日、6月3日・10日・17日・24日、7月1日の水曜日 各日午後2時30分～3時30分(全10回)  
 場 かみね市民プール  
 対 4・5歳児(平成26年4月2日～平成28年4月1日生まれ)とその保護者 \*子ども1人につき保護者1人。先着20組

内 水慣れから水遊び  
 料 7500円(全10回分。入場・指導料含む)  
 申 事前に直接か電話で、かみね市民プール TEL23-3045へ

■エアロフォン演奏会

エアロフォン(電子楽器)演奏を聴きながら、春を感じるひとときのテイータイムを過ごします。  
 時 3月26日(木) 午前10時～11時30分  
 場 かしま児童館  
 対 小学生以上(大人も可) \*定員30人  
 申 3月23日(月)までに直接か電話で、かしま児童館 TEL22-5581  
 IP 050-8012-4023へ



■日立糖友会 会員募集

糖尿病の予防や改善のための食事生活習慣について、正しい知識や情報を得ることを目的に活動しています。  
 時 活動 年5回程度  
 内 医師講話、調理実習など  
 料 年3千円(公社) 日本糖尿病協会月刊誌「さかえ」の購読料など  
 申 4月1日(水)までに電話で、健康づくり推進課 TEL21-3300  
 IP 050-5528-5180へ

# 自主グループ 会員募集

グループ名	とき	参加料	申し込み
-------	----	-----	------

## ◆十王交流センター

かな書道会	第2・4金曜日 9:00～12:00	月1,500円	四ツ倉 TEL 090-7796-0894
-------	-----------------------	---------	--------------------------

## ◆助川交流センター

華の会 (家庭料理)	第4日曜日 9:30～12:30	月1,500円	山形 TEL 22-4558
---------------	---------------------	---------	-------------------

## ◆油縄子交流センター

健康アップ会 (健康体操)	第1・3木曜日 9:30～11:00	月500円	岡本 TEL 090-9104-2876
------------------	-----------------------	-------	-------------------------

各施設に登録しているグループを掲載しています。  
掲載の申し込みは各施設へ

## ◆大久保交流センター

レザークラフト の会	第2・4月曜日 9:30～11:30	1回1,000円	黒澤 TEL 53-2164
---------------	-----------------------	----------	-------------------



毎年、3月中旬ごろに見頃を迎える諏訪梅林。  
遅咲きの梅の木約300本が春の訪れを演出します。

## 県内産農水産物の出荷制限・自粛状況

表1

国の出荷制限指示を受けている品目	出荷制限となっている地域
原木シイタケ (露地栽培)	ひたちなか市、守谷市他9市町 *日立市は含まれず。土浦市、行方市、 小美玉市については一部解除済み
原木シイタケ (施設栽培)	土浦市、鉾田市、茨城町 *一部解除済み
タケノコ	北茨城市、鉾田市
こしあぶら(野生)	日立市、常陸太田市他8市
キノコ類(野生)	高萩市、北茨城市、城里町
イノシシ肉	県内全域(石岡市内のイノシシ肉 加工施設出荷分は除く)
アメリカナマズ *養殖を除く	霞ヶ浦、北浦及び外浪逆浦並びに これらの湖沼に流入する河川並び に常陸利根川
ウナギ *養殖を除く	県内の利根川のうち、境大橋の下流(支 流を含む)。ただし、霞ヶ浦、北浦及 び外浪逆浦並びにこれらの湖沼に流 入する河川並びに常陸利根川を除く)

表2

県の出荷自粛要請品 目のうち、日立市が対 象となっている品目	出荷自粛となっている地域
原木シイタケ	日立市、高萩市、水戸市他5市町 *石岡市、かすみがうら市、笠間 市、日立市(施設栽培)及び石岡 市、城里町、かすみがうら市(露 地栽培)については一部解除済み
乾シイタケ	日立市、常陸太田市他3市町

\*表1・2とも、2月12日現在

基準値：放射性セシウム100ベクレル/kg

\*情報の詳細は、県のホームページ(<http://www.pref.ibaraki.jp/>)  
をご覧ください。

**問合せ** 農作物検査は茨城県の産地振興課、水産物検査  
は同漁政課 TEL 029-301-1111 (代表)

## 市内の放射線量の状況などのお知らせ

### ◆公立学校などの測定結果 (測定日：1月6日～30日)

区分	測定値の範囲 (最小値～最大値)
小学校	0.036～0.071
中学校	0.043～0.082
特別支援 学校	0.057
認定こども園 幼稚園 保育園	0.035～0.085

### ◆国・県設置のモニタリン グポストの測定結果

測定場所 (測定の高さ)	測定値 (R 2. 2.15)
十王図書館 (3.5 m)	0.040
西部支所 (3.5 m)	0.038
消防本部 (1.0 m)	0.035
中小路小学校 (3.5 m)	0.042
大沼小学校 (3.5 m)	0.048
久慈中学校 (3.5 m)	0.049

◆単位はマイクロシーベルト/時間

◆市内の放射線量は、国が長期的な目標としている、個人が  
受ける年間追加被ばく線量1ミリシーベルト(=毎時0.23マイクロシ  
ベルト)を下回っています。

◆学校など、各施設の測定結果は市のホームページをご覧ください。

### ◆食品や井戸水の放射能濃度を測定しています

【測定できるもの】 食品類(自家消費のために自ら栽培  
または採取したもの)、水(個人所有の井戸水や湧水)、  
土(個人所有の田畑や自宅敷地の土など)

【測定場所】 市役所旧企業局庁舎1階

【申し込み】 事前に電話で予約を(生活安全課 内線577)

### ◆放射線量測定器の無料貸し出し

市民課と各支所で放射線量測定器の貸し出しを行って  
います。ご希望の窓口に電話で事前予約してください。

【貸出時間】 午前9時～午後3時30分(各施設の開庁日  
に利用できます)

【持ち物】 健康保険証など本人確認ができる書類、はんこ

**問合せ** 生活安全課 内線577

●おわびと訂正 2月20日号市報(第1669号)16ページ  
の「3月の出張刃物研ぎ」の日程に誤りがありました。正しい  
日程は右のとおりです。お詫びして訂正します。

はなやま第3児童公園隣：17日(火)、金沢交流センター：18日(水)、は  
なわまえ児童公園隣：19日(木)、みなみこうや第2児童公園隣：23日(月)、  
久慈交流センター：24日(火)、久慈川日立南交流センター：25日(水)

# 広告募集中

5/5 ~ 9/20号  
空きあります。

日立市報 有料広告

検索

# 3月実施イベントの中止・変更のお知らせ

新型コロナウイルス感染症は、現在、国内において感染源や感染経路が判明していない症例が増えてきています。本市での発生や拡大を未然に防ぎ、感染する機会を減らすため、3月末までに実施予定であったイベントの一部について、中止することとしましたので、お知らせします。

なお、4月以降のイベントについては、決定次第、市のホームページなどでお知らせします。

中止する主なイベント		問合せ
3月7日(土)	ひたちこども芸術祭	文化・国際課 内線 535
	奥日立きららの里ランニングフェスタ 2020 & 鍋バイキング	奥日立きららの里 TEL 24-2424 にぎわい施設課 内線 474
3月7日(土)・8日(日)・20日(祝)・21日(土)・22日(日)	ひたちシネマ	視聴覚センター TEL 24-5055 IP 050-5528-4917
3月14日(土)	かみすわ山荘まつり	女性青少年課 TEL 26-0315 IP 050-5528-4939
	かみね公園における桜の植樹祭	さくら課 内線 279
	Carnival ～星のカーニバル～	日立シビックセンター TEL 24-7720
3月20日(祝)	映画「最高の人生の見つけ方」	日立市民会館 TEL 22-6481
3月21日(土)	ひたち☆春フェスタ 2020	シティプロモーション推進課 内線 712
3月25日(水)	文化振興セミナー	文化・国際課 内線 534
3月28日(土)	日立さくら杯社会人野球大会	スポーツ振興課 内線 639

この他にも、中止・変更するイベントなどがあります。

また、今後の状況により、実施予定のイベントが中止・変更される場合があります。詳しくは市のホームページをご覧になるか、担当課所・主催者にお問い合わせください。



市のホームページ  
QRコード

## 手洗い・咳エチケットで感染予防に努めましょう

新型コロナウイルス感染症の主な症状は、発熱、せき、頭痛、強いだるさ（倦怠感）です。

飛沫感染（くしゃみ、せき、つばなど）と接触感染により、うつるといわれています。

### 【感染を予防するために大切なこと】

#### ①手洗い

まずは手洗いが大切です。外出先からの帰宅時、調理の前後、食事の前、トイレの後などに、こまめに石けんで手を洗いましょう。

指の間もくまなく

#### ②咳エチケット

せき・くしゃみをするときはハンカチやティッシュで口と鼻をおおい、他の人から顔をそむけましょう。

手の甲や指先、親指と手のひらなども念入りに

#### ③発熱などの風邪症状が見られるときは、外出を控えましょう。

#### ④発熱などの風邪症状が見られたら、毎日、体温測定をして記録しましょう。

### 【どんなとき、どこに相談・受診すればいいの？】

次の方は、日立保健所（帰国者・接触者相談センター TEL 22-4188）に相談の上、その指示に従って受診してください。

- ① 37.5 度以上の発熱が 4 日以上続く方（高齢者や妊婦、糖尿病などの基礎疾患がある方は、2 日以上）
- ② 強いだるさ（倦怠感）や息苦しさ（呼吸困難）がある方

問合せ 健康づくり推進課 TEL 21-3300 IP 050-5528-5180



市報ひたち  
令和2年3月5日号

【編集発行】茨城県日立市長公室広報課  
〒317-8601 日立市助川町1-1-1 TEL 0294-22-3111  
IP 050-5528-5000 (必ず1050]から発信してください)

2月1日現在の人口・世帯数  
175,485人 (-150) 【男87,464 (-85) 女88,021人 (-65)】  
78,162世帯 (-1) ※ ( ) は前月比 1月の出生数 84人

日立市ホームページ  
日立市報バックナンバー <https://www.city.hitachi.lg.jp/>  
[https://www.city.hitachi.lg.jp/shss/006/001/kono\\_index.html](https://www.city.hitachi.lg.jp/shss/006/001/kono_index.html) (過去の市報は、右のQRコードからアクセスできます。)

