

市報

令和2年
(2020年)

5.5

No. 1674

ひたち



特集

第2期日立市まち・ひと・しごと創生
総合戦略を策定しました

新型コロナウイルス感染症に関する緊急総合相談窓口 を設置しています

新型コロナウイルス感染症に関してお困りの市民の方からの相談をお受けしています。

設置場所・問合せ

【日立市役所】

- 生活支援に関すること…1階 IP 050-5528-5028
- 事業者支援に関すること…1階 IP 050-5528-5027
- 税・保険料などに関すること…2階 201号会議室
IP 050-5528-5026

【多賀市民プラザ】

- 生活支援、税・保険料などに関すること…1階
IP 050-5528-5199
- 事業者支援に関すること…1階雇用センター多賀
IP 050-5528-5197

開設時間

平日：午前8時30分～午後5時15分
土・日曜日、祝日：午前9時～午後5時

休業や失業などで、生活資金が必要となった方への 貸付制度の相談受付を行っています

申請に必要な書類など、詳細は事前に日立市社会福祉協議会にお問い合わせください。

	緊急小口資金	総合支援資金
対象者	新型コロナウイルスの影響を受け、休業などにより収入の減少があり、緊急かつ一時的な生計維持のため貸付を必要とする世帯	新型コロナウイルスの影響を受け、失業などにより生活に困窮し、日常生活の維持が困難となっている世帯
貸付上限額	10万円以内 *次いずれかの場合は20万円以内 ■世帯員に要介護者がいる ■世帯員が4人以上いる ■個人事業主であるなどの特例の場合	【単身】月15万円以内 【2人以上】月20万円以内 【貸付期間】原則3か月以内 *自立相談支援機関を経由し、継続的な支援を受けることが要件となります。
据置期間	1年以内	
償還期限	2年以内	10年以内
貸付利子・保証人	無利子・保証人不要	
相談・受付場所	日立市社会福祉協議会 ・福祉プラザ(会瀬町4-9-13) 新型コロナウイルス緊急総合相談窓口 ・日立市役所1階101号会議室 ・多賀市民プラザ1階展示ギャラリー	*平日：午前8時30分～午後5時15分 *どちらも、 平日：午前8時30分～午後5時15分 土・日曜日、祝日：午前9時～午後5時
問合せ	日立市社会福祉協議会 TEL 37-1122 新型コロナウイルス緊急総合相談窓口 IP 050-5528-5028・050-5528-5199	

* 今回の新型コロナウイルス感染症に起因しない理由の場合や、生活保護受給世帯や従前から就業していないなど収入の減少がない場合は貸付の対象となりません。

* 申し込み後に貸付審査などがあります。

ゴールデンウィーク

GW 中の主なレジャー施設は、休館・休園中です。

レジャー施設 = かみね公園、レジャーランド、奥日立きららの里、日立シビックセンターなど

【日立市ホームページ】新型コロナウイルス感染症対応について（お知らせ）



通学路などに面する 危険なブロック塀などの改善を助成します

6月1日
スタート

対象となるブロック塀 小・中学校通学路や緊急輸送道路に面する次の全ての要件を満たす危険ブロック塀など

- 補強コンクリートブロック造または石積などのもの
- 道路面からの高さが60 cmを超えるもの
- 耐震診断などにて不適合なもの

対象事業

- 危険ブロック塀などの除却工事
 - ① 全部除却（基礎含む）
 - ② 一部除却（60 cm以下に減ずる工事）
- 除却工事後に行う軽量フェンス・生垣などの設置工事

対象事業の施工者 市内に本店、支店、営業所などを有する法人または個人事業者

対象者

- 危険ブロック塀などの所有者または管理者
 - * 以下の方は対象外です。
 - ・ 市税、国民健康保険料、後期高齢者医療保険料または介護保険料を滞納している
 - ・ 土地または建物の販売を目的としている
 - ・ すでに同様の補助金の交付を受けている
 - ・ 暴力団員による不当な行為の防止等に関する法律に規定する暴力団員

補助金額

限度額 **20万円**（以下の工事の合計額）

- 危険ブロック塀などの除却工事
 - 次のうちどちらか少ない額
 - ① 塀の除却工事見積額 × 3分の2
 - ② 除却する塀の長さ × 10,000円/m（全部除却）
× 7,000円/m（一部除却）
- 軽量フェンスなどの設置工事
 - 次のうちどちらか少ない額
 - ① 軽量フェンスなどの設置工事見積額 × 3分の2
 - ② 軽量フェンスなどの長さ × 10,000円/m
- 生垣などの設置工事
 - 次のうちどちらか少ない額
 - ① 生垣などの設置工事見積額 × 3分の2
 - ② 生垣などの長さ × 8,000円/m

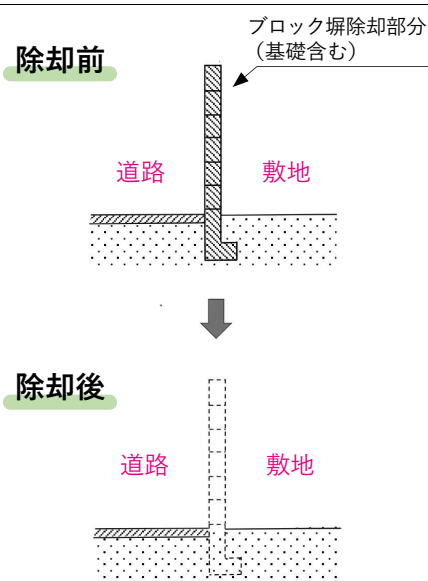
申し込み 6月1日(月)から11月27日(金)までに補助申請書（建築指導課にあるほか、市のホームページからもダウンロードできます）に必要書類を添付し、建築指導課 内線767へ

* すでに工事契約したものや、工事が完了したものは補助の対象になりません。

* 詳細は、お問い合わせください。

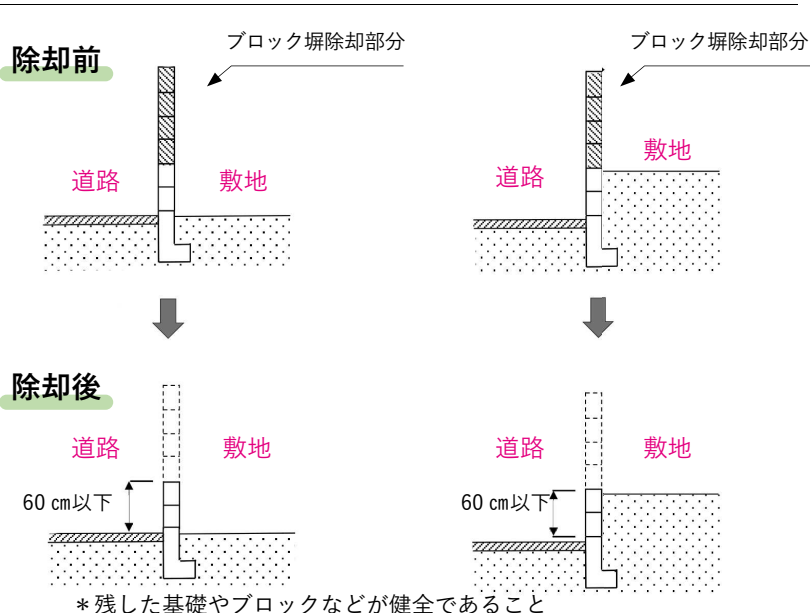
除却イメージ

全部除却



一部除却

（残存するブロック塀の高さは60 cm以下）



第2期日立市まち・ひと・しごと創生 総合戦略を策定しました

第1期の日立市まち・ひと・しごと創生総合戦略の計画期間が、昨年度をもって終了したため、国及び茨城県の動向と、直近の人口動態や第1期の検証などを踏まえ、令和2年度から5年間で重点的に取り組む地方創生・人口減少対策の目標、施策の方向などをまとめた「第2期日立市まち・ひと・しごと創生総合戦略」を策定しました。

問合せ 地域創生推進課 内線532

地方創生の現状

国においては、東京一極集中の傾向が依然として続く中、年間出生数は平成28年以降100万人を割り込み、令和元年には統計開始以来初めて90万人を下回る86万4千人となるなど、人口減少・少子高齢化に歯止めがかかっていない状況です。

日立市はもとより、全国の多くの自治体においては、東京一極集中をはじめとした転出超過による「社会減」と、若者の減少に伴う出生数の減少による「自然減」の状態が続いていることが大きな課題となっています。

第2期における基本方針
(重点的に取り組む分野)

わたちの地方創生

しごと 住まい 子育て支援 まちの魅力

わたちらしさ



計画策定に当たり、たくさんの方からご意見をいただきました！

総合戦略の策定に当たっては、各分野から幅広いご意見を伺うため、産業界、行政機関、大学、金融機関、労働団体、言論界、土業の各団体をはじめ、本市の人口問題を考える上で関わりの深い、若手創業者や子育て団体、大学生などのほか、議会からも参画をいただいて「日立市地域創生有識者会議」を設置し、5回にわたり幅広く議論を重ねてきました。



市内の大学や高校に通う学生や社会人の若者世代、関係団体の方々にご協力をいただいたアンケート調査やヒアリングの結果を反映させ、地方創生・人口減少対策に関する幅広い分野において、特色ある施策を盛り込みました。

日立市の人口ビジョン

【人口の動向分析】

○人口動向

市の人口は、1983（昭和58）年の206,260人をピークに減少傾向にあり、令和2年4月1日現在、174,639人となっています。

○自然増減

出生者数は、第2次ベビーブーム（1970年代前半）以降減少しています。

2005（平成17）年以降は、死亡数が出生数を上回る自然減の状態となっています。

○社会増減

1975（昭和50）年頃から転出者数が転入者数を上回る社会減（転出超過）の状態が続いています。

人口移動を年齢別に見ると20代女性と30代子育て世代といった若者の転出超過が大きく、転出先は「水戸市近隣」と「東京圏」が多くなっています。

移動の要因は、就職・転職などの「しごと」と、結婚や子どもの就学を契機とした「住まい」を求めた移動が多くなっています。

【人口構造の変化が地域の将来に与える影響】

人口減少・少子高齢化による人口構造の変化は、ともに支え合う地域社会の担い手の減少ばかりでなく、都市機能の低下や商業店舗などの減少により消費市場も縮小し、地域経済の衰退にもつながるなど、「**人口減少が地域経済の縮小を呼び、地域経済の縮小が更に人口減少を加速させる**」という負の連鎖に陥ることが懸念されています。

地域経済の縮小

就業機会の喪失

都市機能の低下

地域の担い手不在の顕在化

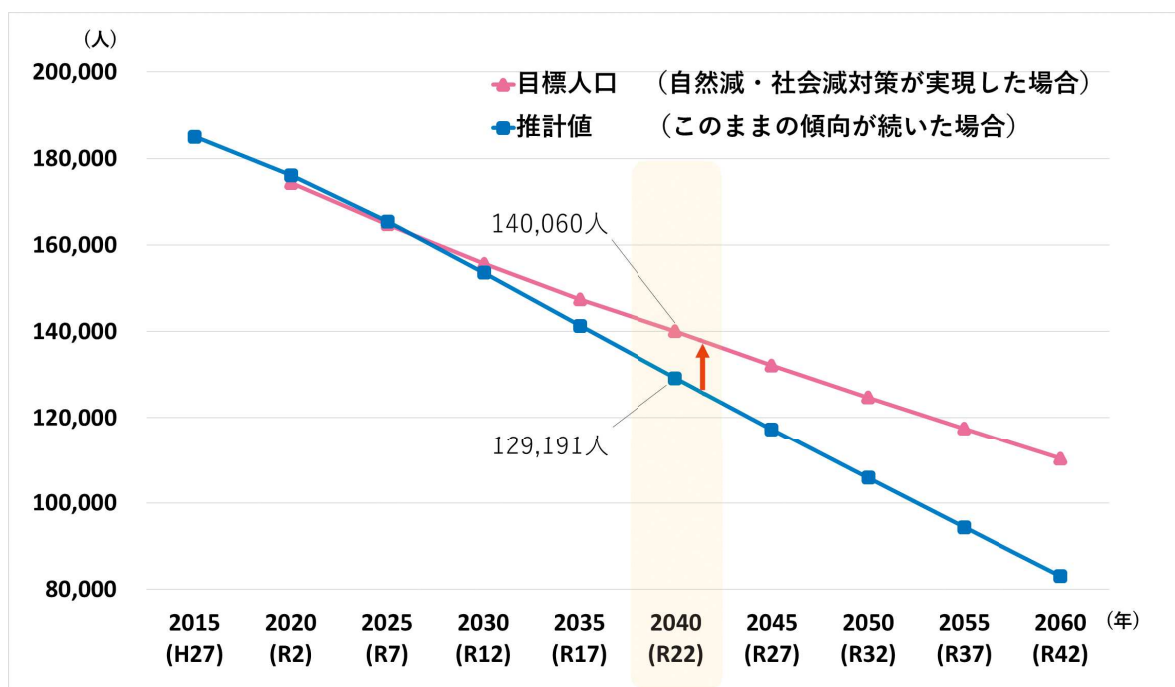
人口の将来展望

出生数の維持

20～39歳
女性人口の維持

転入促進
転出抑制

2040（令和22）年の人口14万人維持を目指します



第2期日立市まち・ひと・しごと創生総合戦略

～あなたに選ばれるまち 日立市～

【第2期における基本方針】

○「選択と集中」と「継続を力にする」

転出超過が大きい20代女性と30代子育て世代の若者の主な移動要因となっている「しごと」と「住まい」に関する施策に重点的に取り組みます。

第1期で重点を置いた「子育て支援」や、ひととしごとの好循環を支える「まちの魅力」を高める施策について、更なる充実を図ります。

○「ひたらしさ」を駆使した多極的な取組

地方創生を実現するため、市の特性である、穏やかな気候、海、山、さくらなどの豊かな自然環境や、市固有の文化・伝統・産業、特色ある施策などの「ひたらしさ」を最大限に活用し、各施策の独自性・有効性を高めます。

未だ十分ではない施策分野においては、地域の実情を踏まえた工夫を凝らし、新たな「ひたらしさ」の創出を図りながら、先導的、先駆的に取り組みます。

人口減少克服と地方創生の実現に向けた視点

- ①社会減対策
(しごと、住まい、まちの魅力)
- ②自然減対策
(子育て支援)



「ひたらしさ」を駆使した
多極的な取組

(掘り起こし・磨き上げ・活用・戦略的PRなど)

4つの基本目標

1 稼ぐ地域をつくとともに、安心して働けるようにする

将来に向けて安定的な「雇用の量」の確保・創出と、働きやすさ・やりがい・処遇などでの雇用の質の確保・向上を目指します。

雇用の確保・創出

2 新しい人の流れをつくる

魅力的な住環境の確保などを図り、子育て世代などの若者の転入促進・転出抑制を目指します。

転入促進・転出抑制

3 結婚・出産・子育ての希望をかなえる

子育て支援の更なる充実や、安心して子育てができる環境づくりなどを推進し、子育て世代の定着を目指します。

子育て支援

4 ひとが集う、安心して暮らすことができる魅力的な地域をつくる

安全・安心で、持続可能なまちづくりを推進し、若者などのひとが集まり、定着につながるよう、まち全体の魅力向上を目指します。

安全・安心な
まちづくり

3つの横断的な目標

1 「ひたらしさ」を駆使した多極的な取組により地方創生を実現する

「ひたらしさ」を、掘り起こし、磨き上げながら、最大限に活用し、各施策の独自性や優位性を高め、地方創生の実現を目指します。

2 多様な人材の活躍を推進する

多様な人材に焦点を当て、その活躍を推進し、地方創生の更なる推進を図ります。

3 新しい時代の流れを力にする

地域における Society5.0 の推進に向け、未来技術の活用による地域課題の解決、地域の魅力向上を目指します。

SDGs を原動力とした地方創生の推進を図り、人々が安心して暮らせる持続可能なまちづくりと地域活性化の実現を目指します。

【用語解説】

Society5.0 (ソサエティ 5.0) … 未来技術 (IoT、AI、ロボットなど) を活用し、地域、年齢、性別、言語等による格差なく、多様なニーズ、潜在的なニーズにきめ細やかに対応したモノやサービスを提供することで経済的発展と社会課題の解決を両立し、人々が快適で活力に満ちた質の高い生活を送ることができる、人間中心の社会 (未来投資イノベーション総合戦略 2017 から引用)。

SDGs (エスディーゼイズ) … 2015 年の国連サミットで採択された「持続可能な開発のための 2030 アジェンダ」にて記載された 2016 年から 2030 年までの国際目標。持続可能な世界を実現するため、17 のゴール、169 のターゲットから構成され、地球上の「誰一人として取り残さない」ことを誓っている (外務省資料から引用)。



2019 (令和元) 年 10 月にオープンした
北関東最大級の屋内型子どもの遊び場

地方創生拠点整備交付金事業

日立市は、若者の定住を促進し、人口減少を和らげ、市民一人一人が暮らす地域において豊かさと生活の充実感を享受できるまち「将来にわたって活力のある地域社会の実現」を目指すため、150 の取組を推進します。

取組の一部を 紹介します

基本目標 1 雇用の確保・創出

- 企業の未利用地を活用した企業誘致などを推進します。
- 女性にとって魅力ある企業の誘致や中心市街地へのオフィス開設を推進します。
- 新たな産業の担い手となる次世代ビジネスリーダー育成に向けた取組を推進します。
- 新卒者や子育て世代の女性などを対象とした地元企業とのマッチングを支援します。

基本目標 3 子育て支援

- 地域周産期母子医療センター再開に向けた整備を支援します。
- 医療福祉制度（マル福）を拡大します。
- 市内産科医療機関で出生した子の親に対し、乳幼児のおむつなどを購入できるクーポン券を贈呈します。
- 0～2歳児の保育料を無償化します。
- 新小学1年生にランドセル、新中学1年生にスクールカバンを贈呈します。
- 女性の就業に有利となる資格を取得するための経費の一部を助成します。

基本目標 2 転入促進・転出抑制

- かみね動物園への中国からのジャイアントパンダ誘致に向けた活動などを展開します。
- 市内で住宅を新築、増改築などをした子育て世帯に対し、費用の一部を助成します。
- ひたちBRT沿線に良好な住宅地を整備する事業者を支援します。
- 日立市奨学金を利用して大学などを卒業後、市内に居住した方に、奨学金返還金の一部を補助します。
- 若者のニーズに沿った分かりやすい情報発信に取り組みます。

基本目標 4 安全・安心なまちづくり

- 洪水や土砂災害などさまざまな災害への防災対策を推進します。
- 救急医療などに従事する医師を確保するために必要な経費の一部を助成します。
- ひたちBRTにおける中型自動運転バスの実証実験に取り組みます。
- 国道6号大和田拡幅、日立バイパスⅡ期事業の整備を促進します。
- 時代の潮流を踏まえた地域コミュニティの在り方を検討します。

総合戦略の全文は、市のホームページをご覧ください。

日立市 総合戦略 [検索](#)



国民健康保険加入者の人間ドック・脳ドックの費用補助希望者を募集します

「人間ドック健診」か「脳ドック健診」のどちらか一つを補助します。

対象 次の要件を全て満たす方。対象者には5月上旬にお知らせのはがきを郵送します。

要件

- 令和元年度までの保険料を完納している
- 昭和21年4月1日～昭和56年3月31日生まれ
- 人間ドックは令和2年度に特定健診を受けない、脳ドックは平成29年度～令和元年度に補助決定を受けていない
- 健診日に日立市の国民健康保険の資格がある

申請期間 5月13日(水)～31日(日)

申請方法 ①窓口申請：郵送されたはがきと、はんこ（シャチハタなどのスタンプ印以外）をお持ちの上、申請書（国民健康保険課または各支所の窓口にあります）を国民健康保険課または各支所へ。②郵送申請：申請書（市のホームページからダウンロードできます）を郵送で国民健康保険課へ（必着）。

申請から受診までの流れ ①申請書を提出する ②7月中旬に国民健康保険課から「補助決定通知」が自宅に郵送で届く ③健診機関に電話をかけ、受診日を予約する ④受診（8月～3月）

問合せ 国民健康保険課 内線203

【健康診査実施医療機関一覧】*新型コロナウイルスの状況によっては、受診期間などに変更が生じる場合があります。
補助額 17,000円 補助定員 4,500人（多いときは抽選）

◆人間ドック

【健診内容】 1身体測定 2視力 3聴力 4血圧 5血液検査 6尿便検査 7肺機能検査 8肝腎機能検査 9腹部超音波検査
 10胸部X線 11胃部検査 12心電図 13眼圧測定 14眼底検査 15医師面接 16昼食提供

健診機関名	健診実施曜日	受診開始月	健診内容	11 胃部検査の内視鏡・X線の選択	健診料金(円)	あなたが支払う額(円)	受入上限(人)
①日立総合病院(日立総合健診センター)(城南町2-1-1)	月～金	12月	1～16	X線	41,800	24,800	2,000
②日立メディカルセンター(幸町1-17-1)	月～金	8月	1～16	X線	39,600	22,600	500
③日鉱記念病院(神峰町2-12-8)	月～金 土(第1・3)	8月	1～16	選択可	41,861	24,861	150
④ひたち医療センター(鮎川町2-8-16)	火～金	8月	1～16	X線	40,700	23,700	250
⑤川崎胃腸科肛門科病院(桜川町3-3-19)	月火水金	8月	3、7、13、14、16を除く *前立腺検査・直腸検査あり	内視鏡	36,000	19,000	60
⑥山手クリニック(千石町2-13-3)	水	10月	9を除く	内視鏡	33,000	16,000	20
⑦日立おおみか病院(大みか町2-22-30)	月火金	9月	16を除く	選択可	38,000	21,000	60
⑧久慈茅根病院(久慈町4-16-10)	火水金	8月	13、14、16を除く	内視鏡	30,000	13,000	20
⑨田尻ヶ丘病院(田尻町3-24-1)	木金	8月	13を除く	X線	36,000	19,000	50
⑩永井ひたちの森病院(小木津町966)	水金	8月	13、16を除く	X線	39,600	22,600	60

◆脳ドック

*手術などで金属を体内に入れている方や閉所恐怖症の方は受けられない場合があります。

【健診内容】 1頭部MRI 2頭部MRA 3頸部MRI 4頸部MRA 5医師面接

健診機関名	健診実施曜日	受診開始月	健診内容	健診料金(円)*	あなたが支払う額(円)	受入上限(人)
①日立総合病院(日立総合健診センター)(城南町2-1-1)	月～金	8月	3、5を除く	36,000	19,000	1,000
②聖麗メモリアル高鈴(高鈴町1-18-1)	月火水金土	8月	3を除く	29,700	12,700	500
③ひたち医療センター(鮎川町2-8-16)	火木金	8月	3を除く	29,700	12,700	150
④聖麗メモリアル病院(茂宮町841)	月～土	8月	1～5	29,700	12,700	1,000
⑤永井ひたちの森病院(小木津町966)	月～土	8月	3、4を除く	27,500	10,500	100

健康を守るために

計画的に予防接種を受け、感染症を予防しましょう

私たちの身の回りには多くの感染症がありますが、予防接種を受けることで、事前に感染自体を、または感染した場合の重症化を防ぐことができます。予防接種を受け、感染症を予防しましょう。

子どもの定期予防接種一覧に記載された予防接種は、接種期限内であれば公費により無料で接種することができます（接種期限を過ぎている場合は有料となります）。接種を忘れていないか、母子健康手帳で接種歴を確認しましょう。

転入などにより、予防接種実施通知書を持っていない方は、早めに問い合わせてください。また、受ける際には接種間隔や接種期限を確認し、体調の良い時に接種するようにしましょう。

* 定期の予防接種は、市外の協力医療機関でも受けられます。希望される方は事前に問い合わせてください。

問合せ 健康づくり推進課

TEL 21-3300 IP 050-5528-5180

【子どもの定期予防接種一覧】

予防接種の種類	接種回数	接種期限
BCG	1回	1歳未満
4種混合	4回	生後3か月～7歳6か月未満
B型肝炎	3回	1歳未満
ヒブ	1～4回	生後2か月～5歳未満（初回接種開始は、生後2か月～7か月未満が望ましい）
小児用肺炎球菌	接種開始月齢により異なります	
水痘	2回	1～3歳未満
麻しん風	1期	1～2歳未満
しん混合	2期	小学校就学1年前（平成26年4月2日～平成27年4月1日生まれ）
日本脳炎	1期	生後6か月～7歳6か月未満（通知は3歳になった翌月に発送）
*①	2期	9～13歳未満
*②	1回	
2種混合	1回	11～13歳未満
子宮頸がん	3回	小学6年生～高校1年生に相当する女子
*③		

任意予防接種として、ロタウイルス及びおたふくかぜの予防接種費用の一部助成を行っています

- *① 平成10年4月2日～平成19年4月1日生まれの方は、1期、2期とも20歳未満まで接種が可能です。平成19年4月2日～平成21年10月1日生まれの方は、9～13歳未満までの間に、1期末接種分を接種することができます。
- *② 今年度高校3年生に相当する年齢の方（平成14年4月2日～平成15年4月1日生まれ）で、2期末接種の方には4月に実施通知書を発送しました。その他の方で実施通知書がない場合は、問い合わせください。
- *③ 平成25年6月14日から、積極的勧奨を差し控えています。接種を希望する方は問い合わせください。

【予防接種の際の持ち物】 実施通知書、予診票、母子健康手帳、体温計

予防接種のスケジュール管理には、「予防接種らくらくスケジューラー」が便利です！

無料の携帯アプリ「予防接種らくらくスケジューラー」は、予防接種のスケジュール管理や組み立てを自動的に行い、メールでお知らせするほか、妊娠婦期のサポートメール配信や母子関連のイベント情報を掲載しています！

利用
方法

- ①まずは登録 右のQRコードを読み込むか、URL (<http://hitachi.city-hc.jp>) にアクセスし、ニックネームやお子さんの生年月日（出産予定日）などを登録
- ②接種日を入力 ワクチンごとに接種した日を入力して完了！



令和2年度の健康診査の開始時期を延期します

新型コロナウイルス感染症の感染拡大防止のため、**健康診査の開始時期を延期**します。
また、例年、5月中旬に郵送していた「健康診査の通知」は、現時点において見合わせます。
なお、4月5日号市報と同時に配布した「**令和2年度日立市健康カレンダー**」に記載されている**健康診査（集団健診と医療機関健診）、セット健診の時期についても延期**となります。
詳細は、決まり次第、市報や市のホームページなどでお知らせします。
ご理解とご協力をお願いいたします。

延期する期間

5月21日(木)から当面の間

対象者

- ① 40歳以上74歳以下で、日立市国民健康保険に加入している方（特定健康診査）
 - ② 後期高齢者医療に該当している方
 - ③ 16歳以上39歳以下で、職場などで健康診査を受けていない方
- * 40歳以上74歳以下で社会保険に加入している方は、現在加入している健康保険組合へ健診の受診方法などを問い合わせてください。
なお、例年、集団健診会場で実施している右の検診についても延期します。

- 結核・肺がん検診（胸部レントゲン検査）
- 前立腺がん検診
- 骨粗しょう症検診
- 肝炎ウイルス検診

問合せ

健康づくり推進課 TEL 21-3300 IP 050-5528-5180



飼い主のいない地域猫の不妊去勢手術を支援します

茨城県では、地域住民の理解が得られ、地域猫活動を実践している地域猫活動グループに対し、活動の技術的な助言や不妊去勢手術費用の一部を負担するなどの支援を行っています。

地域猫活動グループとして活動をお考えの方は、問い合わせてください。

対象者

地域住民、ボランティア及び動物愛護推進員などで構成される地域猫活動に取り組むグループ

* 要件がありますので、詳細は問い合わせてください。

内容

雄猫1頭7,000円分、雌猫1頭10,000円分の「手術券」を交付します。

* 動物病院への協力依頼は、グループに行っていただきます。

* 手術費用が手術券の額を上回る場合は、手術を依頼した方の負担となります。

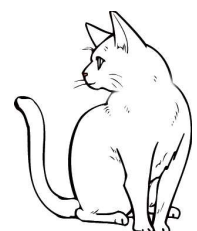
* 手術券がなくなり次第、受付を終了します。

申し込み

詳細は、市のホームページをご覧になるか、問い合わせてください。

問合せ

環境衛生課 内線 543
県生活衛生課動物愛護
担当 TEL 029-301-3418



ひとり親家庭自立促進対策事業

介護職員初任者研修会を実施します



とき 6月14日～10月11日のうちの日曜日(14日間)
午前9時～午後5時 *その他、レポート提出が4回あります(全130時間)。

ところ 茨城県母子寡婦福祉連合会 ラーク・ハイツ(水戸市)

対象者 母子家庭の母及び父子家庭の父並びに寡婦で、全日程出席でき、今後就労を希望する方

*定員20人。託児あり(2歳以上。要事前登録)

料金 6,392円(テキスト・保険代) *ひとり親家庭

となつて7年未満の方で、前年度の所得が一定以下の方は、交通費の一部補助があります。

申し込み 5月29日(金)(消印有効)までに申込書(子育て支援課にあるほか、茨城県母子寡婦福祉連合会のホームページからダウンロードできます)を郵送で、茨城県母子寡婦福祉連合会母子・父子福祉センター 〒310-0065 水戸市八幡町11-52 TEL 029-221-8497 へ

日立シビックセンターからのお知らせ

日本宇宙少年団日立シビックセンター分団の団員を追加募集します

活動日 原則毎月第4日曜日 *活動内容によって変更になることがあります。

ところ 日立シビックセンター他

対象 小学3年生～中学3年生(令和2年4月現在)

*定員10人程度(多いときは抽選)

内容 実験・工作、天体観察、施設見学など

料金 年額8,900円予定(日本宇宙少年団登録料含む)

*各活動費は別途徴収する場合があります。

申し込み 5月31日(日)までに、入団を希望する本人が、氏名(ふりがな)、性別、学校名、学年、自己PRを、保護者の方が住所、電話番号、Eメールアドレスを書いて郵送かFAXで、日立シビックセンター科学館 〒317-0073 幸町1-21-1 FAX 24-7975 TEL 24-7731 へ *結果は6月上旬に郵送します。

「高嶋ちさ子～ゆかいな音楽会」公演延期、チケット代金の払い戻しのお知らせ

5月5日(祝)に公演が予定されていた「高嶋ちさ子～ゆかいな音楽会～」は延期とさせていただきます。チケットはそのままご利用できますので、大切にお持ちください。なお、チケットの払い戻しを希望される場合の対応は以下のとおりです。

◆日立市民会館で購入した方 5月8日(金)～31日(日)に日立市民会館の窓口で払い戻し
持ち物=チケット・はんこ

◆日立市民会館以外で購入した方 各プレイガイドにお問い合わせください

*公演の振替日やチケットの再販売など、詳細は、日立市民会館に問い合わせるか、(公財)日立市民科学文化財団のホームページをご覧ください。

問合せ 日立市民会館 TEL 22-6481

日立市職員採用試験（令和3年4月採用）

～ 63 人程度募集～

3月20日号市報でご案内した職員採用試験については、新型コロナウイルス感染症の感染拡大防止への対応を踏まえ、採用時期及び試験日程を見直すこととしました。受験生の皆様には、ご理解のほどお願いいたします。

変更点

- ①就職氷河期世代までを対象とした令和2年10月採用については、令和3年4月の採用に変更します。
- ②6月に第一次試験を予定していた社会人・就職氷河期世代枠及び春（前期）日程の採用試験を8月下旬まで延期します。

受付期間

7月1日(水)～8月7日(金) 午前8時30分～午後5時15分（土・日曜日、祝日を除く）



提出方法

8月7日(金)（消印有効）までに採用試験申込書を郵送（書留郵便など）でお送りいただくか、直接ご持参ください。

問合せ 人事課 内線 721

消防について：消防本部総務課 TEL 24-0119

採用試験の日程（Ⅰ）①～⑦の職種

第一次試験（筆記・面接）	8月29日(土)・30日(日)
第二次試験（面接など）	10月上旬
第三次試験（面接）	10月下旬
内定	11月中旬

大学・短大卒業程度の方（卒業見込みを含む）

職種など	予定人員	主な受験資格の内容	
①一般事務（大学卒）	18人程度	教養コース SPIコース	30歳以下で大学を卒業した方
②一般事務（短大卒）	3人程度	28歳以下で短大・専門学校（2年）を卒業した方	
③土木	4人程度	35歳以下で大学または短大・専門学校（2年）を卒業した方	
④建築	1人程度		
⑤電気	1人程度		
⑥機械	1人程度		
⑦一般事務（障害者対象）	若干名	35歳以下で大学または短大・専門学校（2年）を卒業し、障害者手帳を有している方	

- * 採用試験申込書は、人事課、各支所にあるほか市のホームページからダウンロードできます。
- * 試験内容や採用に関する詳しい情報は、市のホームページをご覧ください。

採用試験の日程（Ⅱ）⑧～⑱の職種

第一次試験（筆記・面接）	9月19日(土)・20日(日)
第二次試験（面接など）	10月中旬
第三次試験（面接）	11月中旬
内定	11月下旬

社会人・就職氷河期世代の採用枠

職種など	予定人員	主な受験資格の内容
⑧一般事務	7人程度	36歳以上45歳以下で高校以上を卒業した方
⑨土木	2人程度	36歳以上45歳以下で高校以上を卒業し、社会人経験が2年以上ある方
⑩建築	1人程度	

高校卒業程度の方（卒業見込みを含む）

⑪一般事務（高校卒）	3人程度	26歳以下で高校・専門学校（1年）を卒業した方
⑫一般事務（化学）	1人程度	35歳以下で化学を専攻し高校以上を卒業した方
⑬電気	1人程度	35歳以下で高校を卒業した方
⑭機械	1人程度	
⑮一般事務（障害者対象）	若干名	35歳以下で高校を卒業し、障害者手帳を有している方

有資格者など

⑯保育・教育	9人程度	35歳以下で保育士資格及び幼稚園教諭の免許の資格を有する方（取得見込みを含む）
⑰保健師	2人程度	35歳以下で保健師の資格を有する方（取得見込みを含む）
⑱消防	8人程度	高校以上を卒業した方または救急救命士の資格か消防経験者がある方

あなたもコミュニティのメンバーです ⑥8

コミュニティの情報はこちらから！

市と日立市コミュニティ推進協議会では、コミュニティ活動に参加しやすい環境を整備し、今後も活発な活動を進めるため、コミュニティの情報発信や魅力の紹介を積極的に行っています。

【ホームページ】

- 市のホームページでは、地域活動やボランティア情報の紹介のほか、現在進めている「第2次コミュニティ活動の在り方検討事業」の進捗状況をお知らせしています。
- コミュニティ推進協議会のホームページでは、コミュニティのあゆみや、コミュニティ推進協議会の事業計画・報告などを掲載しています。

【広報紙など】

- コミュニティ情報紙「こみこみ」は、コミュニティ推進協議会が協議・検討していることや防災訓練、地域福祉、学校との連携事業など、各地域が進めている取組について、市民で構成さ

れた委員会が年2回、編集・発行をしています。

- 各コミュニティの広報紙は、行事や日頃の活動などを紹介しています。各交流センターにあるほか、コミュニティ推進課（市役所2階）では、すべての学区・地区の広報紙を見ることができます。

【交流センター】

- 市内23箇所にある交流センターは、コミュニティ活動の拠点として利用されており、年末年始と臨時休館を除き、毎日開館しています。

【コミュニティFM】

- 「FMひたち（82.2MHz）」では、毎週月曜日の午後5時30分から「日立市コミコミ情報局」でコミュニティの旬な話題を放送しています。

地域の情報を共有して、まちづくりを支え合いましょう！

問合せ コミュニティ推進課 内線 488

* 次回の「あなたもコミュニティのメンバーです」は8月5日号に掲載予定です。

シリーズ防災 ②4

防災情報の入手方法を知ろう！

地震や大雨などの災害時には正確な情報を入手し、迅速に行動することが大切です。

今回は、日立市の防災に関する広報手段を紹介します。

事前の登録が必要なものなどもありますので、災害への備えとして日頃から確認し、必要な時に活用できるようにしましょう。

問合せ 防災対策課 内線 337

【日立市の防災情報の広報手段】 気象情報や地震・津波情報、避難に関する情報などを広報します。

防災行政無線	【戸別受信機】 市民の方に無償で貸与しています。転入などの理由でまだお持ちでない方は防災対策課にご連絡ください。*毎日午後4時55分に天気予報を放送しています。 【屋外放送塔】 市内全域に108基の屋外放送塔を設置し、屋外にいる方に対して広報しています。	FM ひたち	周波数 82.2MHz
防災無線確認ダイヤル	防災行政無線の放送内容を電話で確認することができます。放送を聞き漏らしてしまったときなどにご利用ください。 電話番号：22-6131	安心ひろめる（事前登録制）	日立市の防災情報をメールで配信します。 【登録方法】 インターネットからの登録： http://www.jway.jp/hiromail/ 電話での登録：0120-816-454
日立市ホームページ	トップ→メニュー→もしもの時、困った時→防災 https://www.city.hitachi.lg.jp/	Facebook、Twitter	アカウント名：「日立市の防災と天気」 Facebook  Twitter 
ケーブルテレビ（JWAY）	日立市の防災情報を文字で確認できます。	地域情報アプリ「ひたちナビ」	スマートフォンで、日立市の防災情報をプッシュ通知にて知ることができます。 iPhone (App Store)  Android (Google Play) 

* 次回の「シリーズ防災」は7月5日号に掲載予定です。

新型コロナウイルス感染症の拡大を防止する観点から、掲載したイベントなどは中止または変更となる場合があります。最新の情報については、市のホームページをご覧ください。

お知らせ

令和2年度の水質検査計画を策定しました

市では、水道の水質検査について、わかりやすく情報を発信し、皆さんに安心して水道水をお使いいただくため、水質検査計画を策定しました。水質検査の地点、項目、回数などが記載されています。本計画に基づき、水道水質の検査を行い、検査結果と併せ、水道水が安全であることをお知らせしていきます。詳細は、市または、企業局のホームページをご覧ください。

■ 高年齢者おでかけ支援事業タクシー乗車費助成券の申請は、できるだけ郵送で

4月20日号に掲載した、高年齢者おでかけ支援事業タクシー乗車費助成券については、直接か郵送による申請をお願いしていますが、新型コロナウイルス感染症の感染拡大防止の観点から、できるだけ郵送で申請していただきますようご協力をお願いいたします。なお、事業の詳細は、4月20日号市報をご覧ください。

■ 高齢者おでかけ支援事業タクシー乗車費助成券の申請は、できるだけ郵送で

慰霊巡拝事業

■ 慰霊巡拝事業
 左記の地域における戦没者の遺族（配偶者、父母、子、兄弟姉妹、孫甥、姪）と参加遺族（子と兄弟姉妹）の配偶者で、原則80歳以下の方

■ 慰霊巡拝事業
 内線786へ *詳細は問合せを。

■ 児童扶養手当の5月期の支払いは5月11日(月)です

令和2年3月、4月分の手当を指定の口座に振り込みます。

■ 児童扶養手当の5月期の支払いは5月11日(月)です

■ 児童扶養手当の5月期の支払いは5月11日(月)です

あなたの身近な相談相手

■ あなたの身近な相談相手

5月12日は「民生委員・児童委員の日」です。

民生委員・児童委員って？

さまざまな問題でお困りの方の相談に応じ、地域住民と行政とのパイプ役を務め、問題解決の手助けをしています。市では355人の民生委員・児童委員が各地域で活動しています。

◆ こんな相談をお受けしています

「障害や高齢の一人暮らしで生活に不安がある」、「病気やけがで生活に困っている」、「福祉サービスの制度や窓口が分からない」、「子育てに悩んでいる」、「近所で虐待・DVらしい様子を目撃した」など *お住まいの地域の担当民生委員・児童委員についてなど、詳しくは社会福祉課各支所にお問い合わせください。

いただいた内容については、秘密を厳守します。
 円総務課 内線335



全国一斉ダム管理演習のためスピーカー放送などが行われます

水沼、花貫、小山、十王の各ダム管理事務所・警報局で、スピーカー放送とサイレンが鳴ります。

■ 全国一斉ダム管理演習のためスピーカー放送などが行われます

■ 全国一斉ダム管理演習のためスピーカー放送などが行われます

製造業を営む事業所の皆さんへ工業統計調査にご協力を

製造業を営む事業所の皆さんへ工業統計調査にご協力を

6月1日現在で実施します。

この調査は、国や地方公共団体の行政施策の基礎資料として用いられる他、大学・民間の研究機関、小・中・高等学校で幅広く利用される国の重要な統計調査の一つです。

5月から6月にかけて調査票などが郵送されますので、調査のご協力をお願いします。調査票に記入して

■ 日立市緑化月間事業「花いっぱいコンクール」と花苗の配布は中止します

■ 日立市緑化月間事業「花いっぱいコンクール」と花苗の配布は中止します

■ 日立市緑化月間事業「花いっぱいコンクール」と花苗の配布は中止します

自動車税の納税はお済みですか

自動車税の納税はお済みですか

納付期限は6月1日(月)です。最寄りの金融機関やコンビニエンスストアなどで納めてください。納税通知書は5月1日(金)に発送しました。届かない方、紛失された方はご連絡を。

円常陸太田県税事務所
 TEL 80-3314

■ 市税・国保料などの休日納付相談
 5月の相談日をお知らせします。
時 5月24日(日) 午前9時～正午、午後1時～4時
場 市税Ⅱ納税課 国民健康保険料、

今月の納期
 納期限は6月1日(月)です
◆軽自動車税(全期分)
 問合せ
 納税課 内線253

飲用井戸などは、年に1回水質検査を受けましょう
検査日 毎週火曜日 午前9時～午前11時
 *祝日を除く。
受付場所 日立食品衛生協会(日立保健所内)
検査内容 一般的な細菌、理化学検査(13項目)
検査料金 8,250円
申し込み 事前に指定の容器(日立保健所にあります)を受け取り、当日採取した水を日立保健所へ
問合せ 環境衛生課 内線543
 検査受付に関すること=日立食品衛生協会 TEL 24-5898
 検査内容に関すること=(一財)茨城県薬剤師会検査センター TEL 029-306-9086

防災行政無線
【戸別受信機】 市民の方に無償で貸与しています。転入などの理由でまだお持ちでない方は防災対策課にご連絡ください。*毎日午後4時55分に天気予報を放送しています。
【屋外放送塔】 市内全域に108基の屋外放送塔を設置し、屋外にいる方に対して広報しています。
防災無線確認ダイヤル
 防災行政無線の放送内容を電話で確認することができます。放送を聞き漏らしてしまったときなどにご利用ください。TEL 22-6131
問合せ 防災対策課 内線337

後期高齢者医療保険料、介護保険料Ⅱ国民健康保険課
 問 納税課 内線254 国民健康保険課 内線207
■シルバー人材センターの入会希望者説明会
時 5月21日(木) 午前9時30分～(午前9時30分までに受付)
場 日立市シルバー人材センター(福祉プラザ内)
対 おおむね60歳以上の健康な方
内 持ち物Ⅱ入会申込書(日立市シルバー人材センター、高齢福祉課、各支所・交流センターなどにあります)、筆記用具
問 日立市シルバー人材センター
 TEL 34-6018

■ 体組成測定会

とき
5月21日(木) 午後1時～9時
5月22日(金) 午前9時15分～午後5時
5月23日(土) 午前9時15分～午後1時

*上記の時間内に1人15分

国語の教科書に出てくる本展
 市内の小・中学校で使われている「国語の教科書」に出てくる本の展示と貸し出しを行います。
時 5月15日(金)～6月14日(日) *5月25日(月)は休館
場 記念図書館
問 記念図書館 TEL 24-7714
 IP 050-5528-4946

催し

変わリメダカの育て方講習会
時 5月31日(日) 午前10時～正午
場 たかはら自然塾
料 千円(お土産メダカ付き)
 *先着20人
申 事前に電話で、たかはら自然塾
 TEL 39-5391 IP 050-8012-4056へ

講 座
場 池の川さくらアリーナ
対 高校生以上 *先着78人
内 筋肉量や脂肪量など身体の状態を詳しく調べ、結果を基に運動についてのアドバイスをを行います。
 *素足になれる服装で。食事は1時間前までに。
料 1回300円
申 事前に直接か電話で、池の川さくらアリーナ TEL 35-0767へ
 *当日空きがあれば参加可。

池の川さくらアリーナ

新型コロナウイルス感染症の拡大を防止する観点から、掲載したイベントなどは中止または変更となる場合があります。最新の情報については、市のホームページをご覧ください。

フリーター対象「就職カレッジ」

時 ① 6月24日(水)・26日(金)・29日(月)、7月10日(金)、13日(月)

② 5月25日(月)・26日(火)、6月1日(月)、16日(火)、19日(金)

場 ① ジョブカフェいばらき(水戸市) ② 土浦市亀城プラザ

対 35歳未満の求職者 *各日先着10人。働いている方、学生も可。

内 コミュニケーション、自己理解、業界・職種研究、求人票の見方

申 事前にメールか電話で、NPO法人雇用人材協会 Eメール s.c college@koyou-jinzai.org

TEL 029-300-1738 *平日午前9時〜午後6時

人工肛門・人工膀胱をお持ちの皆さんへ オストメイトの集いにご参加ください

時 6月7日(日) 午前10時〜午後3時 *受付は午前9時30分から

場 ホリゾンかみね2階研修室

対 人工肛門・人工膀胱をお持ちの方

内 講演「ストーマケアについて」講師 〓 大山 瞳さん(ひたちなか総合病院皮膚排泄ケア認定看護師)

師) ストーマケア悩みごと相談(協会認定ピアサポーター対応)、

ストーマ用装具の展示・説明

料 千円 *昼食代含む。同伴者も同様。申 5月31日(日)までに電話で、(公

社) 日本オストミー協会茨城県支部 (猪口 TEL 090-2239-9169) へ

募 集

日立市体育協会の臨時職員

時 勤務期間 〓 6月1日(月)〜来年3月31日(水)

場 勤務地 〓 池の川さくらアリーナ

対 20歳〜30歳の方 *定員3人(予定)

申 5月15日(金)(消印有効)までに、市販の履歴書(顔写真貼付)に必要事項を書いて、直接か郵送で、

日立市体育協会 〒316-0034 東成沢町2-15-1

TEL 36-6661 IP 050-5528-4928 へ *勤務条件、賃金などは問い合わせてください。応募者には、後日詳細を連絡します。

日立市体育協会 市民プールのパート職員

時 勤務期間 〓 6月下旬〜9月中旬

場 勤務地 〓 ①じゅうおう市民プール

②久慈サンピア日立スポーツセンター

対 高校生以上の健康な方 *各定員15人(予定)

料 千円 *昼食代含む。同伴者も同様。申 5月31日(日)までに電話で、(公

感染症予防の基本は **手洗い** です

手洗いの方法を確認しておきましょう!

POINT 3

指先は特に入念に洗いましょう。



POINT 2

手の甲もよくこすり洗いましょう。



POINT 1

両手のひらをよくこすり洗いましょう。



申 5月15日(金)(消印有効)までに、市販の履歴書(顔写真貼付)を、直接か郵送で、日立市体育協会市民プールパート職員募集係 〒316-0034 東成沢町2-15-1 TEL 36-66661 IP 050-5528-4928へ *勤務条件、賃金などは問い合わせてください。応募者には、後日詳細を連絡します。



いども

■十王子どもの広場「幼児の栄養についてのお話と調理実習」

時 5月25日(月) 午前10時～正午
場 十王交流センター
対 乳幼児の保護者 *先着15組。託児あり。
内 幼児向けのおやつを作り、親子で試食します。講師 市栄養士 持ち物 エプロン、三角巾、布巾2枚
料 200円(材料費)
申 5月12日(火)の午前9時30分から電話で、日立市社会福祉協議会
TEL 37-1122へ



■子育てママ楽集會

時 6月9日(来)年3月23日の第2・4火曜日(全18回。8月は休み)
午前10時～11時30分
場 塙山交流センター
対 0～3歳児とその保護者
内 親子リトミック、ママのストレッチ、水遊び、おやつ作り、遠足、鑑賞会など *先着25組
料 6300円(2回分割) *保険料(1人800円)は別途。
申 5月11日(月)から直接か電話で、塙山交流センター TEL 34-5431 IP 050-8012-4070へ
*午前9時～午後5時

手洗いの方法

- ①手を洗うときは、時計や指輪をはずしましょう。
- ②爪は短く切っておきましょう。
- ③流水で手を十分に濡らしましょう。
- ④水を止めてから液体石けんなどを使い、洗い残しの多い部分(指先、指の間、手首や親指の付け根)に注意して、約20秒程度手指全体をこすり合わせましょう。
- ⑤手の高さは腕より低くして、指先から水が落ちるよ
- ⑥すすぐときに、水が衣類や床に飛びはねないようにしましょう。
- ⑦洗い終わったら、ペーパータオルなどを使って、両手をよく乾かしましょう。
- ⑧水道の栓は、できるだけ直接手で触らないようにして閉めましょう。

POINT 6

手首も忘れずに洗いましょう。



POINT 5

親指と手のひらも丁寧に洗いましょう。



POINT 4

指の間もくまなく洗いましょう。



自主グループ 会員募集

グループ名	とき	参加料	申し込み
-------	----	-----	------

◆中小路交流センター

かたつむりの会 K3 (中高山の会)	第1火曜日 18:30～20:00	月1,000円 (山岳保険代含む)	萩巣 TEL 42-3727
-----------------------	----------------------	----------------------	-------------------

◆成沢交流センター

成沢山野草会	第2日曜日 13:00～15:00	年2,000円	藤巻 TEL 21-6487
--------	----------------------	---------	-------------------

各施設に登録しているグループを掲載しています。掲載の申し込みは各施設へ

◆河原子交流センター

桜の会 (体操、レクダンス)	第1・3水曜日 13:00～15:00	月500円	岡本 TEL 090-9104-2876
-------------------	------------------------	-------	-------------------------

◆久慈交流センター

マーガレットヨガ ①ハタヨガ ②体幹バランストレーニング	火曜日(月3回) ①18:30～19:30 ②19:40～20:40	月1,000円 (①+②)	島根 TEL 090-2750-0640 *随時体験を行っています
------------------------------------	--	------------------	---

◆久慈川日立南交流センター

ダンディクラブ (男性料理教室)	第2水曜日 9:30～12:00	月1,000円 年会費1,000円	安藤 TEL 090-4620-5711 *道具は用意してあります
---------------------	---------------------	----------------------	---

県内産農水産物の出荷制限・自粛状況

表1

国の出荷制限指示を受けている品目	出荷制限となっている地域
原木シイタケ (露地栽培)	ひたちなか市、守谷市他9市町 *日立市は含まれず。土浦市、行方市、小美玉市については一部解除済み
原木シイタケ (施設栽培)	土浦市、鉾田市、茨城町 *一部解除済み
タケノコ	北茨城市、鉾田市
こしあぶら(野生)	日立市、常陸太田市他8市
キノコ類(野生)	高萩市、北茨城市、城里町
イノシシ肉	県内全域(石岡市内のイノシシ肉加工施設出荷分は除く)
アメリカナマズ *養殖を除く	霞ヶ浦、北浦及び外浪逆浦並びにこれらの湖沼に流入する河川並びに常陸利根川
ウナギ *養殖を除く	県内の利根川のうち、境大橋の下流(支流を含む)。ただし、霞ヶ浦、北浦及び外浪逆浦並びにこれらの湖沼に流入する河川並びに常陸利根川を除く)

表2

県の出荷自粛要請品目のうち、日立市が対象となっている品目	出荷自粛となっている地域
原木シイタケ	日立市、高萩市、水戸市他5市町 *石岡市、かすみがうら市、笠間市、日立市(施設栽培)及び石岡市、城里町、かすみがうら市(露地栽培)については一部解除済み
乾シイタケ	日立市、常陸太田市他3市町

*表1・2とも、4月13日現在

基準値：放射性セシウム100ベクレル/kg

*情報の詳細は、県のホームページ(<http://www.pref.ibaraki.jp/>)をご覧ください。

問合せ 農作物検査は茨城県の産地振興課、水産物検査は同漁政課 TEL 029-301-1111 (代表)

市内の放射線量の状況などのお知らせ

◆学校などの測定結果

(測定日:3月3日～4月5日)

区分	測定値の範囲 (最小値～最大値)
小学校	0.044～0.077
中学校	0.041～0.078
特別支援学校	0.058
認定こども園 幼稚園 保育園	0.034～0.092

◆国・県設置のモニタリングポストの測定結果

測定場所 (測定の高さ)	測定値 (R2.4.15)
十王図書館 (3.5m)	0.038
西部支所 (3.5m)	0.036
消防本部 (1.0m)	0.034
中小路小学校 (3.5m)	0.041
大沼小学校 (3.5m)	0.046
久慈中学校 (3.5m)	0.050

◆単位はマイクロシーベルト/時間

◆市内の放射線量は、国が長期的な目標としている、個人が受ける年間追加被ばく線量1ミリシーベルト(=毎時0.23マイクロシーベルト)を下回っています。

◆学校など、各施設の測定結果は市のホームページをご覧ください。

◆食品や井戸水の放射能濃度を測定しています

【測定できるもの】食品類(自家消費のために自ら栽培または採取したもの)、水(個人所有の井戸水や湧水)、土(個人所有の田畑や自宅敷地の土など)

【測定場所】市役所旧企業局庁舎1階

【申し込み】事前に電話で予約を(生活安全課 内線577)

◆放射線量測定器の無料貸し出し

市民課と各支所で放射線量測定器の貸し出しを行っています。ご希望の窓口に電話で事前予約してください。

【貸出時間】午前9時～午後3時30分(各施設の開庁日に利用できます)

【持ち物】健康保険証など本人確認ができる書類、はんこ

問合せ 防災対策課原子力安全対策室 内線577

広告募集中

7/5～9/20号
空きあります。

日立市報 有料広告

検索

日立市公式 SNS

日立での暮らし
わるくないんじゃない？

facebook Twitter Instagram

日立市シティプロモーション推進課



「おうちでZOO」ご覧ください！

休園中でも、かみね動物園からは動物たちの姿や普段は見られない動物園の裏側などをお届けします。名付けて「おうちでZOO」！市の公式YouTube、かみね動物園のツイッター・フェイスブックで公開中です。ぜひ、ご覧ください。
問合せ かみね動物園 TEL 22-5586
IP 050-5528-5184



日立市公式
YouTube



ツイッター



フェイスブック



動物塗り絵も楽しもう！

かみね動物園では毎週、おうちでできる塗り絵やワークシートを動物園の公式ホームページに掲載しています。皆さんぜひお楽しみください。



かみね動物園
ホームページ



「シビックサイエンスカルチャーチャンネル (C.S.C.Channel)」を開設しました

日立シビックセンター、日立・多賀市民会館の公式YouTubeチャンネル「シビックサイエンスカルチャーチャンネル」を開設しました。

科学や文化、芸術の情報を発信します。ぜひご覧ください。

【YouTube (ユーチューブ)】

<https://www.youtube.com/channel/UCYG5uv0eVgHkHYLrBSCCuQ>



また、日立市民科学文化財団の公式SNSにて、施設やイベントに関する情報の発信をしておりますので、そちらも併せてご覧ください。

【フェイスブック】

<https://www.facebook.com/hitachicivic/>



【ツイッター】

<https://twitter.com/hitachicivic>
「おへやでカガクカン」配信中！



【インスタグラム】

https://www.instagram.com/hitachi_civic_center/



【LINE (ライン)】

<https://page.line.me/hitachicivic>



*新型コロナウイルス感染症による施設の運営、イベントの内容変更については、日立市民科学文化財団公式ホームページをご覧ください。

問合せ 日立シビックセンター TEL 24-7711