

市報

令和2年  
(2020年)

6.5

No. 1676

# ひたち

懐かしいと感じる人。イマとの変化に驚く人。  
みる人によって感じ方が違う昔の写真。  
今号では、「ひたちのカコイマ写真」を少しご紹介します。

- 市の事業者向け補助制度募集開始のお知らせ ..... 3
- 特集：大切なのは一人ひとりの心がけ  
実践しましょう「新しい生活様式」 ..... 4
- ひたちのカコイマ写真館 ..... 14

カコイマも、たくさんの人々が訪れるかみね公園。表紙にカコ、裏表紙にイマの様子。どのように変化しているか、ぜひ見比べてみてください。

## 医療機関を受診する場合のご注意について

新型コロナウイルス感染症の感染拡大を防止するため、発熱や咳などの症状により医療機関を受診する場合は、次の内容についてご注意ください。

下記の内容に該当する方は、医療機関を受診する前に、保健所で開設している「帰国者・接触者相談センター（日立保健所 TEL 22-4188 FAX 24-5132）」にご相談ください。

- ①息苦しさ（呼吸困難）、強いだるさ（倦怠感）、高熱などの強い症状のいずれかがある場合
- ②重症化しやすい方（\*）で、発熱や咳などの比較的軽い風邪の症状がある場合 \*高齢者、糖尿病、心不全、呼吸器疾患（COPD など）などの基礎疾患

がある方や透析を受けている方、免疫抑制剤や抗がん剤などを用いている方

- ③上記以外の方で、発熱や咳など比較的軽い風邪の症状が続く場合

また、発熱や咳などの症状により、かかりつけ医などを受診する場合は、受診方法などについて事前に確認のうえ、受診をしてください。

なお、市内各医療機関では、新型コロナウイルス感染症の院内感染を防ぐため、開錠時間の変更、入院患者への面会制限、体温測定などの対策を実施しています。

詳細は、各医療機関にお問い合わせください。

**問合せ** 地域医療対策課 TEL 23-6766

## 消毒液（微酸性電解水）の配布を行います

新型コロナウイルス感染症の感染拡大防止のため、市民の方に無料で、微酸性電解水（次亜塩素酸水）の配布を行います。

**とき** 8月31日(月)までの月～金曜日

午前10時～午後2時

\*市役所、多賀支所は土曜日にも配布します。

\*祝日、8月11日(火)～15日(土)は配布しません。

**ところ** 市役所（大屋根広場）、各支所

\*各会場とも、駐車場に限りがありますので、徒歩または公共交通機関での来場にご協力ください。

**配布量** 1世帯につき1リットルまで

\*空のペットボトル容器などを持参し、各自容器に入れてお持ち帰りください。

\*6月上旬は各会場混雑する場合がありますので、ご了承ください。

**問合せ** 地域医療対策課 TEL 23-6766

## 新型コロナウイルス感染症に関する 給付金を装った詐欺にご注意を

消費生活センターなどの相談機関に、新型コロナウイルス感染症に関する特別定額給付金などに関連した相談が多く寄せられています。

### 特別定額給付金に関して

手続きに関して、行政・公的機関、金融機関の職員が訪問し、通帳やキャッシュカードを預かったり、電話やメール、SMSで個人情報や暗証番号を聞き出したりすることは絶対にありません。

行政から委託されたという業者などからの電話や訪

問、メール、SMSなどには反応せず、個人情報は教えないにしましょう。

少しでもおかしいと感じた場合や、トラブルにあった場合は、消費生活センターなどにご相談ください。

**問合せ** 日立市消費生活センター TEL 26-0069

消費者ホットライン（給付金関連専用）

TEL 0120-213-188

日立警察署 TEL 22-0110

警察相談専用電話 #9110

# 日立市 事業者向け補助制度募集開始のお知らせ

日立市は、事業者の皆さんを応援する各種補助制度の申請を受け付けています。人材育成のための教育訓練や人材獲得の強化、新型コロナウイルス感染症の悪

影響から抜け出すための販路拡大の取組など、さまざまなメニューがあります。ぜひご活用ください！

**問合せ** 商工振興課 内線 471

No.	補助金名	内容	主な対象事業	補助上限額	補助率
1	教育研修・職業訓練支援事業補助金	従業員の研修（座学）や訓練（実技）に要する経費の一部を補助します。	リーダー養成セミナー、溶接技能講習など	研修 20 万円 訓練 20 万円	1/2 以内
2	販路開拓支援事業補助金	EC サイトの作成など、販路開拓の取組に要する経費の一部を補助します。	EC サイトの活用、展示会出展、商談会開催など	50 万円	1/2 以内
3	特許技術の取得推進事業補助金	国内特許の出願に要する経費の一部を補助します。	新製品などの開発に関する特許出願など	30 万円	1/2 以内
4	競争力強化支援事業補助金	規格・認証の取得に要するコンサルティング経費の一部を補助します。	ISO、HACCP、GAP などの規格・認証の取得	国際規格 50 万円 国内認証 20 万円	1/2 以内
5	先端設備等導入促進支援事業補助金	市が認定した先端設備等導入計画に基づく設備導入経費の一部を補助します。	生産性向上のための機械、IoT 機器の導入など	50 万円	1/2 以内
6	技術革新推進事業補助金（事業喚起型）	新製品・新サービスの開発を喚起するセミナーなどに要する経費の一部を補助します（支援機関、組合など向け）。	セミナー開催、事前調査、先進事例視察など	25 万円	1/2 以内
7	働きやすい環境づくり支援事業補助金	誰もが働きやすい職場環境の整備や、インターンなどの受入環境の整備に要する経費の一部を補助します。	トイレ、更衣室、休憩室の整備など	75 万円	1/2 以内
8	UIJ ターン人材確保支援事業補助金	市外からの UIJ ターン人材の雇用に要する経費の一部を補助します。	就職サイトへの掲載、人材会社への委託など	50 万円	1/2 以内
9	働き方改革推進モデル企業奨励金	働き方改革に関する国の認定を取得した方に奨励金を交付します。	くるみん、えるぼしなどの認定取得	20 万円	定額

## 申請締切日

すべて **12月28日** ㊤

各補助金についてももっと詳しく知りたい方は、市のホームページ（右の QR コード）をご覧になるか問い合わせてください。



## 市内の飲食店を応援します !!

# 「おうちでひたちごはん」利用促進事業のご案内

新型コロナウイルス感染症対策による、茨城県の休業要請や営業時間短縮などにより大きな影響を受けている市内飲食店を応援するため、日立商工会議所では魅力ある店舗や商品を紹介する「おうちでひたちごはん」事業を実施しています。

市では、更に利用を促進するため、加盟店舗の半額キャンペーンなどを支援しています。

事業の内容や、半額キャンペーンの対象となる店舗などは、右の QR コードからご確認ください。



日立商工会議所ホームページ  
「おうちでひたちごはん」

### 半額キャンペーンについて

対象店舗ごとに終了時期が異なります。また、半額対象や事前予約が必要なお店もありますので、ご利用の前にご確認をお願いします。

### 半額キャンペーン、応援チケット利用期間

8月31日(月)まで（半額キャンペーンの終了時期は店舗により異なります。期間前に終了する店舗もございますので、あらかじめご了承ください）

**問合せ** 日立市地元買物推進委員会事務局

IP 050-5528-5159

大切なのは一人ひとりの心がけ

# 実践しましょう 「新しい生活様式」

5月4日、新型コロナウイルス感染症の対策を話し合う政府の専門家会議では、感染が再び拡大することを防ぐための「新しい生活様式」の具体的な例が示されました。

こまめな手洗いやマスクの着用、咳エチケットなどの基本的な感染症対策はもちろん、今回紹介する「新

しい生活様式」を心がけ、ご自身のみならず、家族や友人、隣人などの大切な命を守りましょう。

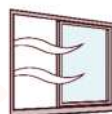
また、今号では、市がホームページなどに掲載している、おうちでも楽しめるコンテンツの一部をご紹介します。ぜひご活用ください。



こまめに手洗い



こまめに換気



うがい



マスクの着用



身体的距離の確保



## 一人ひとりの基本的感染対策（3つの基本）

### 身体的距離の確保

人との距離はできるだけ2メートル（最低1メートル）空ける。

### マスクの着用

外出時は、症状がなくてもマスクを着用する。

### 手洗い

家に帰ったらまず、手や顔を洗う。手洗いは30秒程度かけて水と石けんで丁寧に洗う。

## 日常生活を営む上での基本的生活様式

### こまめに手洗い、手指消毒

### 身体的距離の確保

### こまめに換気

### 毎朝の検温、健康チェック

発熱または風邪の症状がある場合は無理せず療養。

### 3密の回避

- ・換気の悪い密閉空間
- ・多数が集まる密集空間
- ・間近で発声をする密接場所

### せきエチケットの徹底

せきやくしゃみが出るときは、周りにウイルスなどを飛ばさないようにマスクを着用するかハンカチやティッシュなどで口を覆う（せきやくしゃみを手で押さえると手にウイルスが付着し、ドアノブなどを介して他の人に病気をうつす可能性があります）。



## 日常生活の各場面別の生活様式

### 買い物

- ・1人または少人数で、すいた時間を選ぶ。
- ・電子決済を利用する。
- ・計画を立て、素早く済ませる。
- ・レジに並ぶときは前後にスペースをとる。
- ・通信販売を利用する。
- ・サンプルなどの展示品への接触は控える。

### 娯楽・スポーツなど

- ・公園はすいた時間、場所を選ぶ。
- ・すれ違うときは距離をとる。
- ・ジョギングは少人数で行う。
- ・自宅で動画を見ながら運動する。

### 公共交通機関の利用

- ・会話は控える。
- ・混雑する時間帯は避ける。
- ・徒歩や自転車も併用する。

### 食事

- ・持ち帰りや出前を利用する。
- ・料理は大皿を避けて個々に盛り付ける。
- ・対面ではなく横並びに座る
- ・会話は控えめにする。
- ・お酌、グラスやお猪口の回し飲みは避ける。

## 働き方の新しいスタイル

テレワークやローテーション勤務

時差通勤で混雑緩和

オフィスは広々と

会議はオンライン

名刺交換はオンライン

対面での打合せは換気とマスク

# おうちで ZOO を楽しもう！

問合せ かみね動物園 TEL 22-5586  
IP 050-5528-5184

ワークシートを毎週掲載しています！  
遊びながら動物を楽しめるワークシートを毎週、  
かみね動物園のホームページに掲載しています。  
ぜひチャレンジしてください。

## シカ(オス)

シカの角を見ないで描けますか？角の分かれる方向や枝分かれの数...

世界に一つだけの角を描いて完成させてください。

シカの写真を 18 ページに掲載しています。完成した後確認してみてください。



ZOO

ペンネーム

## #おうちで ZOO 作品展 で広めよう

できあがった作品の写真を撮ってご自身の SNS に投稿しませんか。投稿する際は「#おうちで ZOO 作品展」とハッシュタグを入れてください。素敵な作品をお待ちしています。

かみね動物園  
ホームページ



動物たちの姿や動物園の裏側をお届けします！  
市の公式 YouTube、かみね動物園のツイッター・  
フェイスブックで動画を公開中です。ご覧いただき、  
次に来園した際の楽しみを増やしてください。

例えばこんな動画を公開中！



『チンパンジーに餌をやるための仕掛けを作りました。』

野生のサルは 1 日の大半を餌探しに費やします。動物園では少しでも野生に近い状態で過ごせるようさまざまな工夫をしています。ぜひご覧ください。



日立市公式  
YouTube



かみね動物園  
Twitter



かみね動物園  
Facebook

## ～からだを動かそう～

# 介護予防のためのシルバーリハビリ体操

問合せ 健康づくり推進課 TEL 21-3300  
IP 050-5528-5180

イスに座ったままできる体操です。市の公式 YouTube で公開しているものの一部（肩こり予防）を 2 種類ご紹介します。運動不足や筋力低下の予防にご活用ください！

③手のひらを頭上に乗せる。



②ゆっくりと両腕を頭上に上げ、十分に伸ばす。



①指を組んで、肘を伸ばす。



## ポイント

ゆっくりと息をとめずに  
行います。

# 「ひたちのぬりえ」にチャレンジ

問合せ シティプロモーション推進課  
内線 295

“ひたちらしさ”がつまったぬりえを用意しました！  
イラストは5種類あります。ウミウやアンコウなどのイラストに色を塗りながら、日立市ならではの魅力に触れてみると、新たな発見があるかもしれません。ぬりえは市の公式プロモーションサイト「ひたち風」からダウンロードして楽しめます。



市の鳥「ウミウ」。十王町には、全国で唯一のウミウの捕獲場があります！

## #ひたちのぬりえ で楽しさ共有

できあがった作品の写真をとってご自身のSNSに投稿しませんか。投稿する際は「#ひたちのぬりえ」とハッシュタグを入れてください!! 素敵な作品をお待ちしています。



ひたち風 HP  
「ひたちのぬりえ」



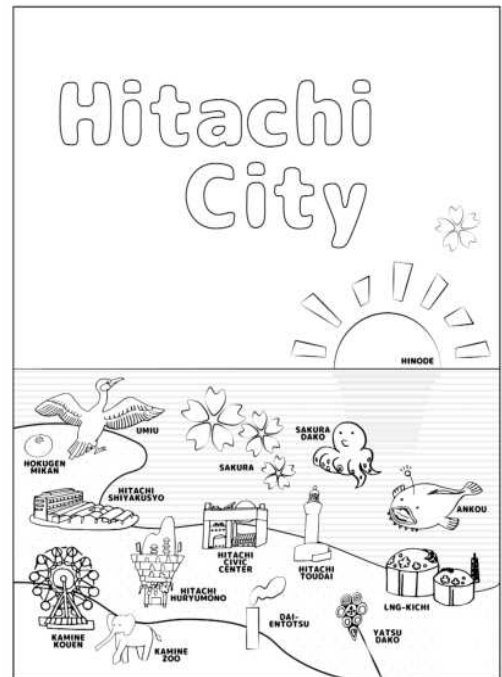
日立市公式  
Twitter



日立市公式  
Facebook



日立市公式  
Instagram



## 体操を始める前の注意

- ・体操中は呼吸を止めずに行いましょう。
- ・自分の体調や体力に応じて行いましょう。  
肩・腰・膝などに痛みがある方は決して無理はしないでください。
- ・両足がしっかりと床につく高さの椅子を使用しましょう。



無理なく体操を  
続けましょう!

日立市シルバーハビリ  
体操指導士

②上下に5回動かす。



①肘が上下に重なるように両肩をつかむ。



④手のひらを頭の後ろにまわし、肘を開き、胸をそらす。



市の公式YouTubeでは、他にもさまざまな体操をご紹介します。ぜひご覧ください。



## ポイント

15秒数えてゆっくり元に戻す。

受給者は、毎年1回、現況届の提出が必要です

## 児童手当現況届を提出してください

現況届は、児童手当の支給要件に引き続き該当するかどうかを確認するためのものです。現況届には、受給者の前年の所得の状況や、6月1日現在のお子さんの養育状況などを記入します。現況届を提出しないと、6月分（10月期支給分）以降の手当を受給できなくなります。対象者には、6月上旬に現況届を郵送します。住所変更などにより届かない場合は、子育て支援課に連絡を。\*5月の出生や転入などにより認定請求書を提出した場合は、現況届の提出は不要です。

### 児童手当・特例給付について

#### ■手当月額（児童1人につき）

区分	手当額	
3歳未満	15,000円	
3歳～小学生	第1・2子	10,000円
	第3子以降	15,000円
中学生	10,000円	

\*第3子以降…受給者が養育する「18歳に達する日以後最初の3月31日までの間にある児童（高校修了までの児童。ただし児童福祉施設などに入所している児童を除く）」を対象として年長者から数えて3番目以降のお子さん

■**所得制限** 児童手当には、所得制限限度額が設けられています。受給者の前年の所得が下表の額以上の場合は、特例給付となり、児童1人につき月額5,000円（一律）の支給となります。

扶養親族数	所得制限限度額
0人	6,220,000円
1人	6,600,000円
2人	6,980,000円

\*所得制限限度額は、扶養親族などが1人増えるごとに380,000円が加算されます。

**提出期限** 6月30日(火)までに直接、子育て支援課か市民課、各支所に提出してください。\*子育て支援課は郵送可。土・日曜日に提出できるのは、市民課、多賀・南部・十王支所です。

### 児童手当（6月期支給分）の支給日は6月12日(金)です

口座振込を指定している方は、同日付で指定口座へ入金します（金融機関の都合により、振込時間が異なります。あらかじめご了承ください）。窓口払いの方には、別に通知します。

**問合せ** 子育て支援課 内線 338

### 新型コロナウイルス感染症に係る支援制度

## 児童手当受給世帯に臨時特別給付金を給付します

新型コロナウイルス感染症の影響を受けている子育て世帯の生活を支援するため、児童手当受給世帯に対して給付金を給付します。

#### 対象となる世帯

- 児童手当受給世帯（0歳から中学生のいる世帯）
- \*令和2年3月に中学校を卒業した子がいる世帯を含みます。
- \*所得制限により特例給付（手当月額5,000円）を受けている方は給付されません。
- \*令和元年度児童手当現況届が未提出の場合などは支

給要件が確認できるまで給付されません。

**基準日** 令和2年3月31日

**給付額** 対象となる児童1人につき10,000円

**申し込み** 不要（対象者には、6月上旬に通知を送付します）

\*公務員の方は申請が必要です（詳しくは所属庁にご確認ください）。

**給付日** 令和2年6月23日(火)

\*公務員については、7月下旬以降に給付予定です。

**問合せ** 子育て支援課 内線 338



重度心身障害者及び母子・父子家庭の方は、7月から新しい受給者証になります

## ㊦医療福祉費支給制度受給者証を更新します

㊦医療福祉費支給制度に該当するかどうかの判定を行い、要件（所得、認定書類など）が確認できる方には、新しい受給者証を送付します。確認できない方には、更新手続きのお知らせをします。

対象	要件
重度心身障害者	身体障害者手帳1・2級、内部機能障害3級、療育手帳「㊦」「A」「B」、障害年金1級、精神障害者保健福祉手帳1級、太陽の家・ひまわり学園・しいの木学園・母子療育ホーム・日立特別支援学校の在籍者、特別児童扶養手当・障害児福祉手当・特別障害者福祉手当などの受給者
母子・父子家庭	配偶者のいない女子・男子で、18歳未満の児童、20歳未満で上記の障害がある児童または20歳未満の高校在学者を養育している母または父とその子

\*要件を満たした場合でも、所得制限を超えた場合は非該当となります。

発送日 6月19日(金)

### ㊦医療福祉費支給制度とは

健康保険で病院にかかったとき、本人が負担する医療費の一部を市が助成する制度です。それ以外にも、妊産婦・小児の㊦制度があります。詳しくは、国民健康保険課にお問い合わせください。



問合せ 国民健康保険課 内線 204

## 国民健康保険料の通知書を送付します

### 国民健康保険料決定（納入）通知書を6月中旬に世帯主にお送りします

#### 【国民健康保険の概要】

国民健康保険は、いつ起こるか分からない病気やけがに備え、加入者が保険料を出し合い、必要な医療費などに充てる助け合いの制度です。保険料は加入者が経済的に心配なく医療を受けるための大切な財源となっています。

#### 【保険料の納付義務者】

国民健康保険料の納付義務者は世帯主です。そのため、世帯主が国民健康保険に加入してなくても、世帯内に国民健康保険に加入している方が1人でもいる場合には、国民健康保険料決定（納入）通知書を世帯主にお送りします。

#### 【保険料の計算方法】

加入世帯の状況に応じて、医療分、後期高齢者支援分、介護分の区分ごとに右の表により算出した金額の合計が、1世帯当たりの年間の額となります。

#### 【保険料の軽減制度】

前年中の世帯の所得が基準額以下の場合には、保険料（均等割、平等割）が軽減されます。軽減を受けるためには、原則として世帯主と国保加入者全員の所得の申告が必要です。\*収入のない方や、障害年金、遺

族年金などの非課税所得のみの方も申告が必要です。

#### 【今年度の国民健康保険料率・額】

保険料率は、昨年度と同じです。

区分	医療分	後期高齢者支援分	介護分（40歳以上65歳未満の方）
所得割	9.09%	2.87%	2.58%
均等割	20,500円	6,400円	14,200円
平等割	33,400円	10,600円	—

- 所得割…前年中の総所得金額等から、基礎控除額の330,000円を差し引いた額に表中の率を乗じて算出
- 均等割…世帯内の被保険者1人当たりの額
- 平等割…国民健康保険の1世帯当たりの額

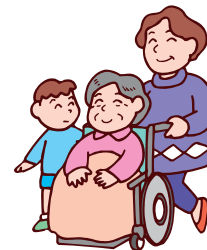
#### 【年度途中で75歳になる方】

75歳になる月の前月分までの月割で、国民健康保険料があらかじめ計算されています。75歳の誕生月からは後期高齢者医療制度の被保険者となり、後期高齢者医療保険料決定（納入）通知書が別途送付されます。

問合せ 国民健康保険課 内線 202

\*新型コロナウイルス感染症の影響により、主たる生計維持者の収入減少が見込まれる世帯などについては、国民健康保険料が徴収猶予または減免される場合があります。詳細は問い合わせください。

# 介護保険の利用者負担が軽減される場合があります



介護サービスの利用者負担は、所得などにより軽減される場合がありますので、介護保険課へご相談ください。

また、現在、施設に入所している方などの負担限度

額認定や訪問介護等利用者負担額減額認定の有効期限は7月31日(金)です。引き続き軽減を受けたい方は、介護保険課か各支所で早めに手続きをしてください。

**問合せ** 介護保険課 内線 217

## ①施設に入所している方やショートステイを利用している方

要件を満たす方は、申請により、居住費（滞在費）や食費が軽減されます。

**対象となる方と負担限度額** 下表の第1～3段階に該当する方（次の方は対象外）

- 世帯全員が市民税非課税でも、施設入所などにより世帯が別になっている配偶者の市民税が課税されている場合
- 預貯金などが一定額（単身で1,000万円、夫婦で2,000万円）を超える場合

### 施設入所などの居住費（滞在費）・食費の負担限度額（日額）

利用者負担の段階	居住費（滞在費）の負担限度額				食費の負担限度額
	ユニット型個室	ユニット型個室的多床室	従来型個室	多床室	
1 ・生活保護受給者 ・老齢福祉年金受給者で、世帯全員が市民税非課税の方	820円	490円	490円（320円）	0円	300円
2 世帯全員が市民税非課税で、本人の前年の合計所得金額（*1）と年金収入額との合計が80万円以下の方	820円	490円	490円（420円）	370円	390円
3 世帯全員が市民税非課税で、第1・2段階以外の方	1,310円	1,310円	1,310円（820円）	370円	650円
4 上記以外の方（負担軽減なし）	2,006円	1,668円	1,668円（1,171円）	377円（855円）	1,392円

\*1 合計所得金額は、長期譲渡所得及び短期譲渡所得に係る特別控除額、年金所得を差し引いた金額となります。

\* 表中、（）内の金額は、特別養護老人ホームと短期入所生活介護（介護予防サービスを含む）を利用した場合の負担限度額（日額）

## ②訪問介護などを利用している方

**対象となる方と軽減割合** 世帯全員が市民税非課税の方・利用者負担の40%

**対象となるサービス** 訪問介護、定期巡回・随時対応型訪問介護看護など

### 申請に必要なもの

- ①はんこ、預金通帳などの写し
- ②はんこ

目指そう <sup>ハチマルニイマル</sup> 8020・<sup>ロクヨンニイヨン</sup> 6424

## 6月4日から10日は、「歯と口の健康週間」

むし歯と歯周病を防ぎ、8020（ハチマルニイマル）・6424（ロクヨンニイヨン）を目指しましょう！  
歯の本数は、親知らずを除いて28本。

8020・6424は「80歳で20本以上、64歳で24本以上の歯を保とう」という、茨城県の歯科保健目標です。

**むし歯とは** 口の中の細菌が糖分を食べて酸を出し、この酸が歯を溶かす病気です。

**歯周病とは** 口の中の細菌によって歯ぐきに炎症が起こり、歯を支えている骨（歯槽骨）が壊されていく病気です。

**口腔ケアを心がけましょう** 歯みがきや歯科医院での

プロフェッショナルケアを受けてお口の中を清潔に保つことは、インフルエンザや新型コロナウイルス等感染症を防ぐことにつながり、高齢者の方などは「誤嚥性肺炎」の発症を防ぐことが報告されています。

**歯科医院での定期健診が重要です** 「かかりつけ歯科医院」で定期健診を受けることは、むし歯や歯周病の予防のみならず、全身の健康につながります。歯科医院では、感染症予防対策を行っておりますので、自らの判断で治療や定期健診を中断せずに「かかりつけ歯科医院」に相談しましょう。

**問合せ** 健康づくり推進課 TEL 21-3300  
IP 050-5528-5180

# 65歳以上の方に介護保険料の「特別徴収開始通知書」と「保険料決定通知書」(納付書)を送付します

6月中旬以降、65歳以上の方に、介護保険料の「特別徴収開始通知書」、「保険料決定通知書」(納付書)が届きます。詳細は問い合わせてください。

## 「特別徴収開始通知書」が届く方

介護保険料が公的年金から差し引かれます(特別徴収)。

**対象** 65歳以上(令和2年3月1日現在)で、老齢基礎年金、退職年金、障害年金、遺族年金のうちのいずれかの年金を年間18万円以上受給する見込みの方 \*満65歳の方など、年度の途中(8月か10月)で特別徴収に切り替わる方には、「特別徴収開始通知書」と「保険料決定通知書」(納付書)を送付します。特別徴収に切り替わるまでは、納付書か口座振替で納めてください(普通徴収)。普通徴収から特別徴収に切り替わる際の手続きはありません。

## 「保険料決定通知書」(納付書)が届く方

納付書か口座振替で納めてください(普通徴収)。

納付書の場合、市役所、各支所、金融機関の窓口に加えて、コンビニエンスストア、郵便局でも納められます。

また、インターネット「Yahoo! 公金支払い」サービスを利用してクレジットカードで納めることもできます。

**対象** 65歳以上(令和2年5月31日現在)で、年金額が年間18万円未満の方 \*ただし、年金額が18万円以上でも次のいずれかに該当する方は、一部または全部を納付書か口座振替で納めることになります。

■今年の3月2日以降に65歳になった方、または他市町村から転入してきた方 \*年金の種類や金額の条件を満たしていれば、来年4月以降、特別徴収に切り替わります(転入してきた方は、転入の時期により切り替わる月が決まります)。

■年金を担保に融資を受けている方

■所得更正などにより、年度途中で保険料が減額または増額となった方

**問合せ** 介護保険課 内線217

\*新型コロナウイルス感染症の影響による主たる生計維持者の収入減などの理由で、保険料の徴収猶予または減免を希望する方は問い合わせてください。

# いのちを支える日上市自殺対策計画を策定しました

令和2年度から5か年を計画期間とした「第1期いのちを支える日上市自殺対策計画」を策定しました。

計画では、「誰も自殺に追い込まれることのないいのちを支える日立」の実現を基本理念とし、本市における地域の特性に即した課題への対応策として、基本施策とそれに関連する具体的な取組や事業を定めました。

また、さまざまなお悩みに対する各種相談窓口をご案内しています。

今後は、この計画に基づき、国、県、民間団体などの関係機関と連携して自殺対策を推進し、「生きることの包括的な支援」を通して、一人ひとりのかけがえのない大切ないのちを守り、支えていくことで、基本理念の実現を目指します。

この計画は、障害福祉課の窓口にあるほか、市のホームページでご覧になれます。

**問合せ** 障害福祉課 内線465

基本理念

「誰も自殺に追い込まれることのない  
いのちを支える日立」の実現

基本方針

- 1 生きることの包括的な支援として推進する
- 2 関連施策との有機的連携を強化し総合的に取り組む
- 3 対応段階に応じてレベルごとに対策を効果的に連動させる
- 4 実践と啓発を両輪として推進する
- 5 市、関係機関・団体、地域、企業及び市民の役割を明確化し、その連携・協働を推進する

基本施策

地域におけるネットワークの強化

自殺対策を支える人材の育成

市民への啓発と周知

生きることの促進要因への支援

児童生徒のいのちの大切さを実感できる教育の推進

**重点対象**  
高齢者  
生活困窮者  
無職・失業者  
妊産婦・子育て世代  
子ども・若者

生きる支援の関連取組

## 受章おめでとうございます 令和2年春の叙勲・褒章



日立市では、次の方々叙勲または褒章を受章されましたのでご紹介します（順不同）。

### ◇春の叙勲

#### ■旭日双光章 岡部光雄さん

日立市議会議員として、永年にわたり地方自治の発展に尽力されました。

#### ■瑞宝双光章 齋藤 晃さん

公立学校長として、永年にわたり教育の振興に尽力されました。

#### ■瑞宝双光章 須田 晃さん

学校歯科医として、永年にわたり学校保健業務に尽力されました。

#### ■瑞宝双光章 村田 勉さん

多賀総合病院放射線技術科長として、永年にわたり地域医療の充実に尽力されました。

#### ■旭日単光章 小野崎久輝さん

茨城県職業能力開発協会副会長として、永年にわたり働く人々の職業能力の開発に尽力されています。

#### ■瑞宝単光章 宮田 務さん

日立市消防団副団長として、永年にわたり市民生活の安全確保に尽力されました。

### ◇危険業務従事者叙勲

#### ■瑞宝双光章 川上正之さん

日立市消防司令長として、永年にわたり市民生活の安全確保に尽力されました。

#### ■瑞宝双光章 小埜謙一さん

茨城県警部として、永年にわたり住民の安全と治安維持に尽力されました。

#### ■瑞宝単光章 山田 茂さん

日立市消防司令長として、永年にわたり市民生活の安全確保に尽力されました。

### ◇高齢者叙勲

#### ■瑞宝双光章 梅原 勇さん

公立学校長として、永年にわたり教育の振興に尽力されました。

#### ■瑞宝双光章 大貫壽之さん

公立学校長として、永年にわたり教育の振興に尽力されました。

#### ■瑞宝双光章 中島 宏さん

公立学校長として、永年にわたり教育の振興に尽力されました。

#### ■瑞宝双光章 山下久雄さん

公立学校長として、永年にわたり教育の振興に尽力されました。

### ◇春の褒章

#### ■黄綬褒章 高木誠吾さん

（株）日立製作所研究開発グループ日立研究所企画室試作センタ員として、旋盤工業務に精励され、その卓越した技能は他の模範となっています。

問合せ 秘書課 内線 345

## ふるさとの日立市を離れ頑張っている 学生の皆さんを応援します

新型コロナウイルス感染症の拡大の影響で、帰省などの移動の自粛やアルバイトなどによる生活費の確保が困難となっている日立市出身の学生の皆さんに、市の特産品などを送ります。

**対象者** 本市出身の大学生等で、市外在住の方

\*大学生等：大学院、大学、短期大学、専門学校など  
学校教育法に位置付けられた学校に在学している方

**特産品について** ふるさと寄附金の返礼品となっている水産加工品セット、味噌セット、レトルトカレー・米セット、菓子セットなどの対象品のうち、ご希望の品を1つ（5,000円相当）を、現在お住まいの市

外の住所に発送します。

**申し込み** 8月31日(月)（消印有効）までに、①②のどちらかで、教育委員会総務課へ申し込みを。

①市ホームページ「ふるさとひたち学生応援事業」で対象要件、特産品の内容、申請方法をご確認いただき、電子申請により申請

②市のホームページから申請書をダウンロードし、必要事項などを記入の上、Eメールか郵送で提出

問合せ 教育委員会総務課 内線 673

Eメール kyoiku-somu@city.hitachi.lg.jp

\*お知り合いの学生の方に、ぜひご案内ください。

# 3分のキセキ 郷土の宝「ラジオ体操」

誰もが知るNHK朝のラジオ体操。考案者の一人は、日立市出身の遠山喜一郎さんです。

## 現在の体操は3代目！ラジオ体操の歴史

現在のラジオ体操は、実は3代目。戦後の復興が進むなか、簡易保険局やNHKなどを中心に作成が始まったもので、遠山さんは体操の原案を作成する専門委員のメンバーの一人でした。

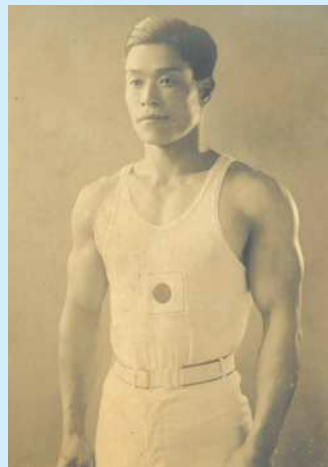
## 無理なく全身運動。ラジオ体操はすごい！

「簡単、容易でだれにでもできる」「どこでもすぐやれる」「調子がよくて、気持ちがよい」という3つの基本方針と、遠山さん自身の体操理論を駆使して考案された、ラジオ体操。

老若男女を問わず誰でもでき、約3分（ラジオ体操第1）という短い時間の中で、13の動作を軽快なリズムに合わせて行うことで、全身の筋肉・骨格をバランス良く効率的に動かすことができます。

## ラジオ体操は郷土の宝。地域にも浸透

ラジオ体操の魅力は、健康効果だけではなく、体操の会場がコミュニケーションの場になる効果も期待されており、多くの団体が地域の取組として朝のラジオ体操を実践しています。遠山さんがラジオ体操に込めた思いは、地域の人と人をつなぐ郷土の宝として今も輝きを放っています。



## ラジオ体操実践団体をご紹介します 「ふれあいの郷・金沢」（金沢学区）

### 団体について

平成29年4月に活動を開始し、日立市社会福祉協議会、金沢学区コミュニティ推進会活動の一環として活動しています。

### 団体の活動テーマ

「自分でのばそう健康寿命」

### 活動日

毎日（12月～3月は休み）

### 開始時間

午前6時30分～6時40分

\* NHKラジオ第一放送に合わせて体操します。

（ラジオ体操第1・第2）

### 開催場所

金沢団地第2、第3児童公園

### 活動内容

活動当初は、5人でのスタートでしたが、現在は20人程度まで増えました。60～80代までの年齢層が



多く、毎日、楽しくラジオ体操を行っています。夏休みには、子ども会を通じて、子どもたちにも呼びかけるなど、地域に根付いた活動を行っています。

### 参加対象者

誰でも参加可能です。一緒に健康寿命をのばしましょう！参加をお待ちしております。

\*興味のある方は、直接、開催場所に行くか、問い合わせてください。

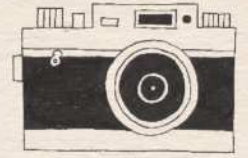
### その他

参加者のモチベーション向上、達成感や持続可能な活動記録としてスタンプ帳を利用しています。



問合せ 生涯学習課 内線 631

# ひたちのカコイマ写真館



～日立のカコイマ写真をみて、お家で楽しもう!～  
と題し、日立市公式 SNS (Twitter、Facebook、Instagram) に投稿している「ひたちのカコイマ写真」。

今回は、SNS に投稿した中で、反響の大きかった  
写真を一部ご紹介します！

問合せ シティプロモーション推進課 内線 295

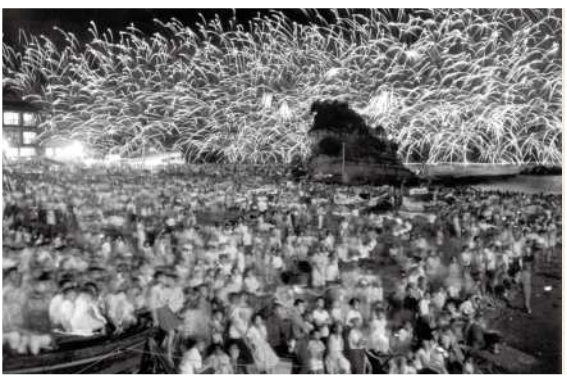
## 平和通り

昭和 26 年頃は建物の高さが低く、大きな山々が目立っています。  
平和通りという愛称は市民の声をもとに名づけられました。



## 河原子海岸

昭和 40 年頃、河原子海岸で撮影された花火大会。白黒でも花火の大迫力が感じられます。  
およそ 50 年前は、烏帽子岩付近まで海が広がっていたことがわかります。



## よかっぺ通り

昭和 30 年頃のよかっぺ通り。カコ写真の奥に見える鉄塔は建設中の常陽銀行。  
およそ 60 年経っても、通りの形がほとんど変わっていないことがわかります。



今まで投稿したカコイマ写真は、ひたち風ホームページ「カコイマ写真館」(下記 QR コード) にまとめて紹介しています。日立市公式 SNS では、引き続きカコイマ写真の投稿をしますので、ぜひご覧ください！

ひたち風 HP  
カコイマ写真館



日立市公式  
Twitter



日立市公式  
Facebook



日立市公式  
Instagram



新型コロナウイルスの困難を一緒に乗り越えよう！

## 友好都市・山辺町から 山辺町産さくらんぼのプレゼント



国内友好都市の山形県山辺町から、「新型コロナウイルスによる困難な状況を共に乗り越えていきましょう！」とのメッセージとともに、山辺町産の「さくらんぼ」のプレゼントが届きました。山辺町は、寒暖の差、水はけがよく肥沃な土地などの条件に恵まれ、品質の高いさくらんぼの生産地として有名です。

今回は、「日立市の皆さんへ感謝の気持ちを込めて…」とのご厚意により、抽選で<sup>サンキュー</sup>390人に山辺町産さくらんぼ500gをプレゼントします(お届けは6月下旬頃)。

**応募対象** 日立市に住んでいる方

**申し込み** 6月15日(月)(必着)までに、「さくらんぼプレゼント」と明記の上、郵便番号、住所、氏名、電話番号、メールアドレス、「山辺町へのメッセージ」を、Eメールかはがきで、山辺町役場政策推進課総合戦略係(Eメール kouhou@town.yamanobe.yamagata.jp 〒990-0392 山形県東村山郡山辺

町緑ヶ丘5番地)へ

\*応募は一人1回限り(はがきは一人1枚、複数応募は無効)。Eメールでの申込受付は、6月15日(月)の正午までとなりますのでご注意ください。

なお、当選者の発表は、「さくらんぼ」の発送をもってかえさせていただきます。

**【山辺町のご紹介】** 山辺町は、奥州山系の蔵王の西に位置する山形県の南東部にあります。古くから繊維産業が盛んで、世界的にも有名な手織りじゅうたんやニット産業の町としてよく知られています。

両市町は「助川海防城」を通した歴史的なつながりをきっかけに交流が始まり、平成16年5月7日に国内友好都市提携を結びました。

**問合せ** 文化・国際課 内線534

山辺町役場政策推進課 TEL 023-667-1110

\*どちらも平日の午前8時30分～午後5時15分

日立市の施策などをシリーズでお伝えします

シリーズ

### 季節のたより⑤2

## 雲から降ってくるものは

雲は一体何からできているのでしょうか。

ふだんは目に見えませんが、空気中には水蒸気がたくさん含まれており、雲はこの空気中の水蒸気が“あふれてしまった”ものです。

例えば、たくさんの水蒸気を含んだ空気が、地上から上空高くに移動したとします。上空は地上より温度が低いため、含むことができる水蒸気の量を超過してしまいます。この時のあふれた水蒸気が、水や氷の粒となり、雲として見えるのです。

日立市付近の上空にある雲は、一年を通して水滴ではなく、氷の粒であることがほとんどで、雲は

小さな氷の粒の集まりです。雲の中で氷の粒の量が増えていくと、それぞれがつながることで、より大きな氷の粒となり、重くなって地上に落ちていきます。落ちてくる際に解けると「雨」となりますが、冬など気温が低いときは、解けずに落ちてきて「雪」となります。積乱雲などの中では、氷の粒の動きが激しくなっており、大きな氷の塊ができることがあります。これらが解けずに落ちてくると「ひょう」になります。また、氷の粒がぶつかり合って静電気が発生し、「雷」も発生します。

積乱雲の下では「ひょう」や「雷」局地的な突風や大雨などの恐れが

高まります。これからの季節、大気が不安定になることが多いので、雲の様子にもご注意ください。

### 今年の夏の気候は

気象庁の長期予報によりますと、関東地方は、平年並みから高い気温となり、降水量はほぼ平年並みの予想です。

### 平年の値(日立市役所)

項目	6月	7月	8月
平均気温(°C)	19.2	23.0	24.9
降水量(mm)	165.1	162.5	145.6
日照時間(時間)	113.3	130.2	172.7
平均湿度(%)	82	84	82

\* 1981～2010年の30年間の平均

**問合せ** 天気相談所 TEL 22-5520

IP 050-5528-5066

\* 次回の「季節のたより」は9月5日号に掲載予定です。

新型コロナウイルス感染症の拡大を防止する観点から、掲載したイベントなどは中止または変更となる場合があります。最新の情報については、市のホームページをご覧ください。

## お知らせ

### イベントなどの経費を補助します

市内で活動する団体が開催する観光イベント、会議や学会などに対して、その経費の一部を補助します。詳細は日立市観光物産協会のホームページをご覧ください。\*新型コロナウイルス感染症の状況により、経費の補助が見送りになる場合があります。

日立市観光物産協会 TEL 24-7978



### 戦没者遺児による慰霊友好親善事業

対左記の地域で戦没された方の遺児  
 対対象地域Ⅱ旧ソ連、旧満州、西部  
 ニューギニア、ボルネオ・マレー半島、トラック諸島、パラオ諸島、ソロモン諸島、フィリピン、マリアナ諸島、ミャンマー・タイ、東部ニューギニア、ビスマーク諸島、台湾・バシー海峡、マーシャル諸島、中国 \*期日など詳細は、問い合わせてください。

社会福祉課 内線 786

### 民有地の伸びた生垣や樹木の剪定と草刈りをお願いします

民有地から道路へ張り出している生垣や樹木の枝、雑草が原因で通行に支障をきたすほか、標識やカーブミラーなどが見えにくくなり、交通事故が発生する場合があります。剪定や草刈りなど適切な管理をお願いします。また、倒木のおそれがある枯れ木などの伐採もお願いします。道路管理課 内線 219

### 家計調査にご協力ください

家計調査は、法律（統計法）で定められた統計調査です。家計簿などを記入していただくことにより、国民生活の実態を家計収支の面から明らかにするものです。調査結果は、税金・年金・医療制度の改定や賃金の算定など、私たちの生活に関連する施策を検討する際の基礎資料として、国や地方公共団体などで活用されています。秘密は厳守します。調査票の厳重な管理により、記入内容が外部に漏れることはありません。調査対象として指定された区域の各世帯へ、統計調査員が世帯の名簿作成や調査票の記入依頼のために伺いますので、ご協力をお願いします。県統計課 TEL 029-30112661

### 注意！あなたの土地が狙われています！

「一時的に資材置場として貸してほしい」、「良い土で土地を埋め立ててあげます」などと、うまい話を持ちかけられ、安易に同意してしまつた結果、廃棄物を不法投棄されたり、無許可で建設残土を埋め立てられたりする事例が発生しています。これらの責任や処理費用の負担は、行為者だけでなく、土地所有者に及ぶこともあります。不法投棄、野焼き、不適正な残土埋立てを発見した場合は、直ちに専用ダイヤル「不法投棄110番（TEL 0120-5361380）」へ

\*平日の午前8時30分～午後5時15分。受付時間外は最寄りの警察署へ  
 県廃棄物対策課 TEL 029-30113033

### シルバー人材センターの入会希望者説明会

時 6月18日(木) 午前9時30分～正午  
 (午前9時30分までに受付)  
 場 日立市シルバー人材センター(福祉プラザ内)  
 対 おおむね60歳以上の健康な方  
 内 持ち物Ⅱ入会申込書(日立市シルバー人材センター、高齢福祉課、各支所・交流センターなどにあります)、筆記用具

日立市シルバー人材センター TEL 34-6018



### 令和2年度税務職員採用試験

時 受付期間Ⅱ 6月22日(月)の午前9時から7月1日(水)(受信有効)

時 第1次試験Ⅱ 9月6日(日) 第2次試験Ⅱ 10月14日(水)～23日(金)のいずれか \*受験資格、試験会場、インターネット以外の申し込み方法などは問合せを(原則インターネットによる申し込み)。インターネット申込専用アドレス (<http://www.jin-shiken.go.jp/juken.html>)  
 関東信越国税局人事第二課試験係 TEL 048-600-3111  
 \*平日午前8時30分～午後5時

### 今月の納期

納期限は6月30日(火)です

- ◆市県民税(1期分)
- ◆国民健康保険料(1期分)
- ◆介護保険料(1期分)

問合せ 納税課 内線 253  
 国民健康保険課 内線 207



**市税・国保料などの  
休日納付相談**

6月の相談日をお知らせします。

時 6月28日(日) 午前9時～正午、午後1時～4時

場 市税・納税課 国民健康保険料、後期高齢者医療保険料、介護保険料  
国民健康保険課

料 国民健康保険課  
国民健康保険課 内線254

■ **子どもすくすくセンター(神峰町)の臨時休館は6月20日(土)です**

館内清掃のため休館します。

問 子どもすくすくセンター TEL 23-5522  
IP 050-8012-4022

**防災行政無線**

【戸別受信機】 市民の方に無償で貸与しています。転入などの理由でまだお持ちでない方は防災対策課にご連絡ください。\*毎日午後4時55分に天気予報を放送しています。

【屋外放送塔】 市内全域に108基の屋外放送塔を設置し、屋外にいる方に対して広報しています。

**防災無線確認ダイヤル**

防災行政無線の放送内容を電話で確認することができます。放送を聞き漏らしてしまったときなどにご利用ください。TEL 22-6131

問合せ 防災対策課 内線 337

**催し**

**■ 日立市ユニカール大会**

時 7月25日(土) 午前9時30分～(受付は午前8時30分から)

場 池の川さくらアリーナ

内 3人1組のチーム戦によるブロックごとリーグ戦方式、決勝トーナメント 持ち物 上靴 \*用具は準備します。

料 1人500円(傷害保険料含む)

申 6月30日(火)までに、3人のチームまたは個人の住所、氏名、年齢、性別、電話番号、「7月25日ユニカールの申込みの件」と明記の上、はがきかFAXで、日立市体育協会 〒316-0034 東成沢町2-15-1 FAX 36-6663  
TEL 36-6661へ

問 日立市レクリエーション協会(渋谷) TEL 090-5801-1588

**■ 2020サッカーフェスティバル ファミリーミニサッカー大会**

時 7月25日(土) 午前9時～

場 市民運動公園陸上競技場

対 市内に住んでいるか、通勤・通学している方 \*1チーム登録選手は5～12人まで

内 部門 ①家族 ②レディース

③男女混合 ④一般 ⑤少年団 \*中学生以上は一般区分(女子が入る場合は男女混合で可)

料 1チーム3千円(傷害保険料含む)

⑤は1チーム2千円 \*代表者会議時に納入

申 7月5日(日)までに所定の申込用紙(日立市体育協会にあるほか、ホームページからもダウンロードできます)を郵送かFAXで、日立市体育協会 〒316-0034 東成沢町2-15-1 FAX 36-6663 TEL 36-6661へ \*代表者会議を7月15日(水)の午後6時から池の川さくらアリーナ研修室で行います。

問 日立市サッカー協会(永盛) TEL 24-1918



**子ども**

子どもすくすくセンターの講座「初めてのバレーンアート(初心者向け)」

時 6月15日(月) 午前10時30分～11時30分

対 乳幼児の保護者 \*定員5人(多いときは抽選)。無料託児あり。

内 バレーンアートを作ります。講師 大森佑樹さん

料 2000円

申 6月11日(木)までに電話で、子どもすくすくセンター TEL 23-5522へ \*午前9時～午後5時



**■ 十王子どもの広場講座 「骨盤エクササイズ」**

時 6月22日(月) 午前10時30分～正午

場 十王交流センター

対 乳幼児の保護者 \*託児あり(先着20人)。

内 骨盤を中心としたエクササイズ 講師 林 康子さん(ストレッチスタジオ HAYASHI-YA ペルビクインストラクター)

持ち物 ヨガマットまたは大判のバスタオル、汗ふきタオル、飲み物 \*動きやすい服装で

申 6月11日(木)の午前9時30分から 電話で、日立市社会福祉協議会 TEL 37-1122へ

# 自主グループ 会員募集

グループ名	とき	参加料	申し込み
-------	----	-----	------

## ◆大久保交流センター

茶道倶楽部 (表千家)	第1～4木曜日 13:00～16:30	月3,000円	西田 TEL 090-8512-2867
----------------	------------------------	---------	-------------------------

各施設に登録しているグループを掲載しています。  
掲載の申し込みは各施設へ



6ページの「ワークシート(シカの角)」を描きましたか。かみね動物園にいるシカには写真のとおり、立派な角が生えています。オスにしか生えず、毎年生え換わるのが特徴です(春に落ちて、すぐに新しい角が生え、秋に完成します)。かみね動物園に来園した際には、シカの角の変化もお楽しみください!

## 県内産農水産物の出荷制限・自粛状況

表1

国の出荷制限指示を受けている品目	出荷制限となっている地域
原木シイタケ(露地栽培)	ひたちなか市、守谷市他9市町 *日立市は含まれず。土浦市、行方市、小美玉市については一部解除済み
原木シイタケ(施設栽培)	土浦市、鉾田市、茨城町 *一部解除済み
タケノコ	北茨城市、鉾田市
こしあぶら(野生)	日立市、常陸太田市他8市
キノコ類(野生)	高萩市、北茨城市、城里町
イノシシ肉	県内全域(石岡市内のイノシシ肉加工施設出荷分は除く)
アメリカナマズ *養殖を除く	霞ヶ浦、北浦及び外浪逆浦並びにこれらの湖沼に流入する河川並びに常陸利根川
ウナギ *養殖を除く	県内の利根川のうち、境大橋の下流(支流を含む)。ただし、霞ヶ浦、北浦及び外浪逆浦並びにこれらの湖沼に流入する河川並びに常陸利根川を除く)

表2

県の出荷自粛要請品目のうち、日立市が対象となっている品目	出荷自粛となっている地域
原木シイタケ	日立市、高萩市、水戸市他5市町 *石岡市、かすみがうら市、笠間市、日立市(施設栽培)及び石岡市、城里町、かすみがうら市(露地栽培)については一部解除済み
乾シイタケ	日立市、常陸太田市他3市町

\*表1・2とも、5月14日現在  
基準値：放射性セシウム100ベクレル/kg  
\*情報の詳細は、県のホームページ(<http://www.pref.ibaraki.jp/>)をご覧ください。

**問合せ** 農作物検査は茨城県の産地振興課、水産物検査は同漁政課 TEL 029-301-1111 (代表)

## 市内の放射線量の状況などのお知らせ

### ◆学校などの測定結果

(測定日:4月2日～5月8日)

区分	測定値の範囲(最小値～最大値)
小学校	0.035～0.070
中学校	0.042～0.075
特別支援学校	0.055
認定こども園 幼稚園 保育園	0.037～0.098

### ◆国・県設置のモニタリングポストの測定結果

測定場所(測定の高さ)	測定値(R 2.5.15)
十王図書館(3.5 m)	0.039
西部支所(3.5 m)	0.037
消防本部(1.0 m)	0.035
中小路小学校(3.5 m)	0.042
大沼小学校(3.5 m)	0.047
久慈中学校(3.5 m)	0.049

◆単位はマイクロシーベルト/時間

◆市内の放射線量は、国が長期的な目標としている、個人が受ける年間追加被ばく線量1ミリシーベルト(=毎時0.23マイクロシーベルト)を下回っています。

◆学校など、各施設の測定結果は市のホームページをご覧ください。

### ◆食品や井戸水の放射能濃度を測定しています

【測定できるもの】食品類(自家消費のために自ら栽培または採取したもの)、水(個人所有の井戸水や湧水)、土(個人所有の田畑や自宅敷地の土など)

【測定場所】市役所旧企業局庁舎1階

【申し込み】事前に電話で予約を(生活安全課 内線577)

### ◆放射線量測定器の無料貸し出し

市民課と各支所で放射線量測定器の貸し出しを行っています。ご希望の窓口で電話で事前予約してください。

【貸出時間】午前9時～午後3時30分(各施設の開庁日に利用できます)

【持ち物】健康保険証など本人確認ができる書類、はんこ

**問合せ** 防災対策課原子力安全対策室 内線577

日立市報で自社や商品、  
イベントなどをPRし  
ませんか

昨年度からの  
フルカラー化で、より  
目立つPRが可能に！

# 広告募集中

8/5～9/20号  
空きあります。

毎号74,000部発行

市内各駅や郵便局、  
スーパー、コンビニなど  
でもお配りしています

日立市報 有料広告

検索



【編集発行】茨城県日立市長公室広報戦略課  
〒317-8501 日立市助川町1-1-1 TEL 0294-22-3111  
IP 050-5528-5000(必ず「050」から発信してください)

5月1日現在の人口・世帯数  
174,503人(-136)【男86,932(-66) 女87,571人(-70)】  
78,190世帯(+59) ※ ( ) は前月比 4月の出生数74人

日立市ホームページ <https://www.city.hitachi.lg.jp/>  
日立市報バックナンバー [https://www.city.hitachi.lg.jp/sisei/006/001/koho\\_index.html](https://www.city.hitachi.lg.jp/sisei/006/001/koho_index.html) (過去の市報は、右のQRコードからアクセスできます。)



かみね公園の中には、2台の観覧車がありますが、この写真と表紙はかみね遊園地の観覧車。昔の写真を見るとイマとの違いを感じたり、懐かしい思い出が蘇ったりしませんか。14ページにも「ひたちのカコイマ写真」を掲載しています。ぜひご覧ください。