

市報

令和5年
(2023年)

2.20

No. 1738

ひたち

- 地域が選んだ「わがまちの桜23選」…………… 2
- ふるさと日立大使 Interview
プロ野球選手・広島東洋カープ捕手 會澤 翼さん…………… 4
- ジャイアントパンダ講演会…………… 24

雪化粧をまとい、美しく淡いピンク色の花が咲く日立市固有の桜「日立紅寒桜」。極寒の時期に開花し、2月下旬から3月上旬に見頃を迎えるこの桜は、かみね公園頂上や多賀市民プラザなどで見ることができます。ぜひ一足早い春の訪れをお楽しみください（1月25日撮影）。



中里学区「中里小中学校」(ソメイヨシノ)



仲町学区「諏訪台桜塚三角公園」(ソメイヨシノ)



会瀬学区「会瀬小学校」
(ソメイヨシノ)



助川学区「助川小学校」
(ソメイヨシノ)



成沢学区「日立工業専修学校」◆
(ソメイヨシノ)



中小路学区「中小路小学校」(ソメイヨシノ)

本市には日本の「さくら名所100選」に認定された「平和通り・かみね公園」をはじめ、桜の名所が数多くあり、公園や街路樹、学校など、さまざまな場所でたくさんの素敵な桜に出会うことができます。

このたび、各コミュニティから、身近なところで咲き誇る地域の桜の名所地を推薦いただいた中から、「わがまちの桜23選」を選出するとともに、さらにシンボルの桜を1本選びました。

今後は、地域の皆さまとともに、桜の見守り活動などを通じて、本市の桜を次世代に引き継いでいく取組を進めます。



金沢学区「台原中央公園」
(カンザン)



坂下地区「みなみこや第2児童公園」
(ソメイヨシノ)



久慈学区「日立港都市再開発用地」
(カワヅザクラ)



大みか学区「大みか小学校」
(オオシマザクラ)



水木学区「日輪寺」
(ヤマザクラ)

*各選出地・シンボルの桜の場所や開花時期などの詳細は、市HP(右記QR)をご覧ください。



*学校の敷地内で観賞する際は、必ず職員室にお声掛けください。

◆成沢・河原子学区の選出地は敷地内に入って観賞することをご遠慮ください。



十王地区「十王スポーツ広場」(シンボルの桜: ヨウコウ)



豊浦学区「かわじり第1児童公園」
(シダレヤマザクラ)



日高学区「日高交流センター」
(日立紅寒桜)



田尻学区「どしまえ児童公園」
(ソメイヨシノ)



滑川学区「滑川交流センター」
(エドヒガン)



宮田学区「宮田小学校」(ソメイヨシノ)

地域が選んだ「わがまちの桜23選」

選出：日立市さくらのまちづくり推進市民会議

問合せ さくら課 ☎ 内線 279 FAX 21-7750



油縄子学区「多賀中学校」
(ヤエベニシダレ)



諏訪学区「石内さくら公園」
(ソメイヨシノ)



河原子学区「日立グローバルライフソリューションズ(株)多賀事業所」◆
(ソメイヨシノ)



大久保学区「おおくぼさくら公園」
(ベニシダレ)



大沼学区「大沼小学校」
(ソメイヨシノ)



塙山学区「塙山小学校」(ソメイヨシノ)

會澤 翼（あいざわ つばさ）

日立市出身。
2006年高校生ドラフト会議で広島東洋カープから3位指名を受け、入団。球団初のセ・リーグ3連覇に大きく貢献し、2017～2019年には3年連続ベストナインを受賞。2019年WBSCプレミア12では、侍ジャパンの正捕手として日本代表の初優勝に貢献。2021年～日本プロ野球選手会の会長を務める。



生まれ育ち、野球に出会えた
日立は「僕の原点」

プロ野球選手・広島東洋カープ捕手
會澤 翼 さん

市では、日立市出身または日立市にゆかりがあり、芸能やスポーツなどさまざまな分野で活動する方を「ふるさと日立大使」として委嘱しています。
このシリーズでは、大使の皆さんをお一人ずつクローズアップしてご紹介します。今回ご登場いただくのは、プロ野球・広島東洋カープの會澤 翼さん！
長年、広島東洋カープの正捕手として活躍し、2021年からは日本プロ野球選手会の会長も務める會澤さんに、野球への想いなどについて伺いました。

小学5年生から捕手一筋！

― 野球を始めたきっかけを教えてください。

二人の兄が野球をやっていて、その影響が大きいですね。父も野球が大好きで、生まれたときから、自然と野球をやるような環境が整っていたと思います（笑）。本格的に始めたのは、助川野球スポーツ少年団（現・日立イーグルス）に入団した小学3年生の頃です。

― 捕手を選んだ理由は？

誰もやる人がいなかったのので（笑）。小学5年生の時に少年団の捕手に抜擢されて、以後、ずっと捕手一筋でやってきました。捕手の楽しさ、奥深さを感じるようになったのは高校生の頃です。

― プロ入りが決まったときはどんな気持ちでしたか？

ドラフトで指名されたときは率直に嬉しかったです。でも、まさか自分が指名されるとは思っていなかったの、正直あまり実感が湧かなかったです。

プロで味わった「衝撃」と「挫折」

― いざ、プロに入ってみて、いかがでしたか？

1、2年目の頃は、「衝撃」と「挫折」の連続で、この世界で生きていくのは並大抵のことじゃないなと感じました。プロの世界に必死に食らいついていく毎日でした。そんな状況の中、この世界でどうやって生きていくかということ真剣に考え始めて、トレーニングにも一層力を入れるようになり、「絶対に長く

野球をやってやるんだ”と大きく意識が変わっていきました。その後、2009年5月に一軍に昇格し、やっと手応えをつかみ始めました。

— 特に印象に残っている試合は？

やはり、セ・リーグ3連覇を決めた試合です。あとは、新型コロナウイルスの影響で無観客試合となったオープン戦ですね。ファンの皆さんの大声援がスタジアムに響き渡っているのが当たり前でしたから、本当にさびしかったです。ファンの皆さんがいるといたのでは、モチベーションも違ってくると思いますし、皆さんの声援はすごく大事なんだと実感しました。

“己に克つ” “ための精神鍛錬

— プロ野球の第一線で活躍し続けるために、取り組んでいることは？
オフシーズンに鹿児島市の寺院で

「護摩行」^{ごまぎょう}を行っていきます。「護摩行」とは、燃え盛る炎の前でお経を唱え、精神力を鍛え上げる修行です。300度近い炎の間近で行うので、やけどで顔は真っ赤になりますし、本当に逃げ出したいぐらい熱くて苦しいのですが、毎回修行を終えた後は、「よし、やってやるぞ！」という気持ちになります。

— 苦しい・辛いときに、心の支えにしている言葉などはありますか？
「克己」^{こつぎ}、「己に克つ」^{おのれに}という言葉です。これは護摩行を行っている寺院の住職からいただいた言葉で、自分の弱い部分、甘えてしまう自分に「克つ」という意味です。心が折れそう

なとき、自分に負けそうなときに、もう一歩踏み出す、頑張ろうという気持ちにさせてくれる言葉で、座右の銘として大切にしています。

日立と野球の魅力をPRしたい

— ふるさと日立大使に就任した感想は？

お話をいただいたときは本当に嬉しかったです。地元で恩返しがいとずっと思っていましたので。生まれ育ち、野球に出会えた日立市は、僕の原点です。自然の中でのびのび育つことができましたし、野球に出会えたのも、日立市に野球ができる環境が整っていたからだと思っています。今後は子ども向けの野球教室を開くなど、日立と野球の魅力をPRしていきたいですね。

— 日立市の思い出の場所は？

「かみね動物園」です。子どもの頃、母によく連れて行ってもらった思い出があります。今回、3年振りに日立に里帰りし

ましたけれど、日立はやっぱり海がきれいですね。海を見ていると、すごく心が晴れやかになります。そして、山もあって、日立はすごくいいところだなあと改めて思います。

— プロ野球選手を夢見る子どもたちへアドバイスをお願いします。

野球が好きで頑張っている子どもたちには、夢に向かって野球を続けて欲しいですね。辛いとき、苦しいときもあると思いますが、やり遂げた先には、勝ち負けだけでは得られないものが必ずありますから。

— 今後の活動の目標は？

1試合でも多く試合に出てチームの勝利に貢献することです。優勝の歓喜を再び味わうために、日立市民の皆さん、ファンの皆さんの応援を力に変え、頑張っていきたいと思っています。



1



2



3



4



5

1 2 “打てる捕手”として大活躍
3 チームを支える大黒柱として試合に臨む
4 本塁を死守し、勝利に貢献
5 野球や日立への想いを熱く語る會澤さん



令和4年茨城県広報コンクール

「市報ひたち」が茨城県で**第1位**に！

市報ひたち令和4年9月20日号が、茨城県広報研究会主催の「令和4年茨城県広報コンクール」広報紙部門において最高賞となる「特選」を受賞し、自治体広報の甲子園「全国広報コンクール」に推薦されることとなりました。また、映像部門では、2年連続で市の行政放送番組が入選を果たしました。



9月20日号

「かがやく未来へ進む、
日立の若者たち」



日立市のために立ち上がり、新たなことにチャレンジする若者たちにスポットを当てた特集が掲載されています。



審査員講評

- さまざまな取組が、どんなまちづくりにつながっていくのか、市民に希望を抱かせる特集でした。
- 若者に焦点を当てたインタビュー形式の特集で、さわやかな読後感でした。構成も随所に工夫を感じました。

出典：茨城県 HP から抜粋

市報ひたち
バックナンバー



受賞した記事は、上記QR
からご覧になれます。



週刊! ひたちほっとニュース
「密着消防～茨城県内初の
女性救助隊員～」

県内唯一の女性救助隊員である大内みのりさんを密着取材し、大内さんの救助隊員としての思いに迫った動画です。



行政放送番組

受賞した動画は、右記QR
からご覧になれます。



これからも皆さまとともに



今後とも、地域に密着した、手に取って読んでみたくなる、見てみたくなるような市報や番組づくりを目指していきます。

問合せ 広報戦略課 ☎ 内線 509

日立の海の幸を特別価格で

おさかなマルシェ by ドライブする～4

市では、水産業の振興策として水産物の地産地消を進めています。4回目となる今回は、本年度県水産製品品評会受賞商品が2商品入った水産加工品セットを特別価格で提供します。ぜひ、日曜朝のドライブに、ドライブする～おさかな

とき 3月12日(日) 午前7時30分～9時 *雨天決行

ところ 市役所北側駐車場

内容 ひたちの水産加工品5点
セット(冷凍梱包)

料金 特別価格2,000円(税込)

数量 先着200セット(車1台2
セットまで)

申し込み 2月27日(月)から3月
3日(金)までに、住所、氏名、電
話番号、購入セット数をメール
か電話で、久慈浜水産加工業
協同組合 メール sendaiya@
apricot.ocn.ne.jp ☎ 070-
8492-0465 (午前9時～午後
3時)へ



商品の詳細はこちら!



中里で野菜づくりを 田舎体験農園利用者募集

中里の自然に親しみながら農業体験をしてみませんか。地元の農家の方から指導を受けながら野菜づくりを楽しむことができます。

とき 4月1日(土)～来年3月31日(日)

ところ 下深荻町(水道、トイレ、倉庫、駐車場あり)

対象 市内在住で農家以外の方

募集区画 6区画(多いときは抽選) *1世帯1
区画(約50㎡)

使用料 年1万円

申し込み 3月9日(木)までに電話で、農林水産課
☎ 内線 402 FAX 24-1713 へ



大自然の中で遊ぼう かみすわ山荘まつり

かみすわ山荘の自然豊かな環境、魅力を感じることができる「かみすわ山荘まつり」を開催します。ぜひお越しください。

とき 3月5日(日) 午前10時～午後2時

ところ かみすわ山荘

内容 手作りブランコ、スラックライン、木工工作、
輪投げあそび、カートンドック(牛乳パックホット
ドック)作りなど

料金 無料(カートンドック作りのみ100円)

問合せ 女性若者支援課 ☎ 26-0315 FAX 26-0317



新しい出会い、素敵な出会いを 結婚相談会 & 縁むすびマルシェ



幸せをもたらすアドバイスがもらえる「結婚相談会」と、「ヒト・コト・スキ」に出逢える「縁むすびマルシェ」を同時開催します。

自分の未来を考えるきっかけに！そして、マルシェでは自分のスキを見つけてみませんか？
マルシェは、どなたでも参加できます。

結婚相談会



とき 午前10時30分～午後4時
ところ 市役所2階市民相談室
対象 結婚を希望する独身の方や家族の方など
内容 独身の方の出会いの場づくりのため設立した団体「いばらき出会いサポートセンター」による結婚相談会
申し込み
 結婚相談会：不要
 サポートセンターへの入会登録：事前予約制
問合せ いばらき出会いサポートセンター
☎ 029-224-8888
 *詳しくは右記QRをご覧ください。



縁むすびマルシェ



とき 午前10時～午後3時
ところ 市役所大屋根広場、多目的ホール
内容 自分の魅力を発見できるブースや占い、癒しのひと時を味わえるリラクゼーション、ハンドメイド雑貨販売、キッチンカー、パンボンコーナーなど
問合せ 女性若者支援課
☎ 26-0315 FAX 26-0317
 *詳しくは右記QRをご覧ください。



協力：ひたち若者ががやき会議・日立市青少年イベント企画部

春の全国火災予防運動が実施されます 命と財産を守るため、火災に備えましょう



3月1日(水)から7日(火)まで、「春の全国火災予防運動」として、全国で火災予防を推進するための取組が実施されます。火災が発生しやすいこの時季に、改めて火災予防について考え、尊い命と大切な財産を守りましょう。

市消防本部では、この期間中に消防車両による広報活動、住宅用火災警報器の普及推進、空き家・枯れ草調査などを実施する予定ですので、ご協力をお願いします。

市内の令和4年中の火災・救急件数

■火災件数

火災件数は前年と同程度で推移しています。引き続き、火の取扱いには十分に注意し、住宅用火災警報器の設置など住宅防火対策にご協力ください。

区分	令和4年	令和3年	増減	
火災件数	建物	26件	27件	-1件
	林野	0件	0件	0件
	車両	3件	2件	1件
	その他	8件	9件	-1件
	合計	37件	38件	-1件
死傷者数	死者	3人	2人	1人
	負傷者	12人	9人	3人

■救急出場件数

出場件数は大幅に増加し、過去最多となりました。救急車は限られた資源です。本当に救急車を必要としている方のためにも、引き続き救急車の適正な利用にご協力ください。

区分	令和4年	令和3年	増減
出場件数	9,789件	8,330件	1,459件
搬送人員	9,011人	7,665人	1,346人

《主な救急出場事故種別》

区分	令和4年	令和3年	増減
急病	6,936件	5,731件	1,205件
一般負傷	1,325件	1,174件	151件
交通事故	370件	357件	13件

問合せ 予防課 ☎ 24-0119 FAX 22-0102

市職員の給与と職員数の状況をお知らせします

① 人件費の状況 [令和3年度普通会計決算]

歳出額 (A)	人件費 (B)	人件費率 (B/A)
832 億 6,570 万円	134 億 1,570 万円	16.1%

* 人件費とは、報酬、給料、職員手当、共済費などです。

② 職員給与総額の状況

給与総額	内訳		
	給料	職員手当	期末勤勉手当
83 億 8,152 万円	47 億 4,041 万円	16 億 2,250 万円	20 億 1,861 万円

* 職員手当とは、扶養手当、住居手当、通勤手当、時間外勤務手当などです。

* 人件費と給与総額の差は、主に非常勤職員等の報酬などです。

③ 平均給料月額・平均年齢 [令和4年4月1日現在]

区分	平均給料月額	平均年齢
一般行政職	317,906 円	43.9 歳

* 国家公務員を 100 として給料水準を比較するラスパイルズ指数については、令和4年4月1日現在 98.8 です。

* 一般行政職とは、消防、保健師、保育士などの専門職以外の職員です。

④ 経験年数別・学歴別平均給料月額

[令和4年4月1日現在]

区分		経験年数		
		10 年	15 年	20 年
一般行政職	大学卒	273,483 円	304,798 円	352,022 円
	高校卒	221,350 円	255,550 円	330,450 円

⑤ 時間外勤務手当・期末勤勉手当の支給状況

区分	内容
時間外勤務手当 (令和3年度)	1 人当たり年額 321,084 円 (水道・下水道部門の職員を除く)
期末勤勉手当 (令和5年1月1日現在)	年間 4.40 か月分

* 期末勤勉手当とは、民間企業における賞与（ボーナス）に相当し、毎年 6 月と 12 月に支給されます。

⑥ 初任給の状況 [令和4年4月1日現在]

区分		日立市	茨城県	国
一般行政職	大学卒	185,200 円	191,700 円	185,200 円
	高校卒	158,900 円	158,900 円	154,600 円

⑦ 特別職の給料等の状況 [令和5年1月1日現在]

区分	月額	期末手当	
給料	市長	957,900 円	年間 3.30 か月分
	副市長	820,800 円	
報酬	議長	615,000 円	
	副議長	550,000 円	
	議員	510,000 円	

⑧ 職員数の状況 [各年4月1日現在]

部門	職員数		増減	
	令和4年	令和3年		
一般行政	906 人	905 人	1 人	
教育	122 人	122 人	0 人	
消防	286 人	285 人	1 人	
公営企業等会計	水道	62 人	59 人	3 人
	下水道	34 人	33 人	1 人
	その他の特別会計	43 人	42 人	1 人
合計	1,453 人	1,446 人	7 人	

* 職員数には常勤の再任用職員を含みます。

* 教育部門の職員数は、教育委員会事務局及び教育施設に勤務する職員（小・中学校の教員を除く）の人数です。

市職員の適正な定員管理に努めます

多くの自治体では、地方創生事業への取組が本格化する中、限られた財源で、人口減少、少子・高齢化、環境問題などの広範な行政課題に迅速かつ的確に対応していくことが求められています。そのため、市では、より効率的な組織体制・人員配置の確立に向けて、職員の適正な定員管理に努めています。

なお、他の地方公共団体との比較の目安となる一般行政部門の職員数と市民数の割合で見ると、日立市は職員 1 人当たり市民 191 人です（県内 32 市の平均は 185 人）。

問合せ 人事課 ☎ 内線 723 FAX 22-7170

新型コロナウイルス関連情報

令和5年2月2日までの情報で作成しています。
最新の情報は、市HPなどで随時お知らせします。



新型コロナウイルスワクチン接種

ワクチンの接種期間は、令和5年3月31日(金)までとなっています。接種を希望される方は、ぜひ早めの接種をご検討ください。接種場所や予約方法など、詳しくは、市HP(右記QR)をご覧ください。ワクチン接種ひたちコールセンターへお問い合わせください。



● オミクロン株対応ワクチン接種について(ファイザー社製またはモデルナ社製(BA.1/BA.4-5))

接種回数に関わらず、接種は1人1回となります。オミクロン株対応ワクチンを接種することで、ワクチン接種は完了となりますので、新たな接種券はお送りしていません。

● 4月以降のワクチン接種について

国において、4月以降の接種の在り方について検討が進められていますので、詳細が決まり次第、市報や市HPなどでお知らせします。



問合せ ワクチン接種ひたちコールセンター 153-014 ☎ **050-3646-5466** FAX 85-8010

新型コロナウイルスの相談窓口

体調不良などで受診を希望する場合

- ▶ 診療・検査医療機関(右記QR)へ電話でご相談ください。日曜日、祝日は、日立市休日緊急診療所へ電話でご相談ください。



【日立市休日緊急診療所】

☎ **33-5353** または ☎ **070-1051-6813**

受付時間：午前9時～11時30分、午後1時～4時

- ▶ 茨城県新型コロナウイルス感染症受診・相談センター

☎ **029-301-3200**

受付時間：午前8時30分～午後10時(土・日曜日、祝日も対応)

自宅療養中に体調が悪化した場合

- ▶ 診断を受けた医療機関
- ▶ 県庁陽性者相談センター ☎ **029-301-4269**
受付時間：午前8時30分～午後5時15分
- ▶ 日立保健所 ☎ **22-4188**
受付時間：(平日) 午前8時30分～午後5時15分
- ▶ 夜間緊急電話 ☎ **029-301-5380**
受付時間：午後5時15分～午前8時30分

症状が改善せず続く場合

- ▶ かかりつけ医や診断を受けた医療機関にご相談ください。症状に応じて、「罹患後症状外来実施医療機関」の紹介が受けられます。詳細は茨城県HP(右記QR)をご覧ください。



感染対策や療養期間など

- ▶ 日立市保健センター(健康づくり推進課)
☎ **21-3300**
受付時間：午前8時30分～午後5時15分
- ▶ ひたち健康ダイヤル24
☎ **0120-12-86-24** (24時間年中無休)

→ 新型コロナウイルスに関する情報は、市HP(右記QR)をご覧ください。



引き続き、感染拡大防止にご協力をお願いします



マスク着用



換気



手洗い



手指消毒



うがい



身体的距離の確保



検温



消毒

問合せ 健康づくり推進課 ☎ **21-3300** FAX 27-2112

新型コロナウイルス感染症に係る支援制度のお知らせ

子育て世帯への生活支援特別給付金

締切
間近

子育て世帯のうち、ひとり親世帯や住民税非課税世帯の方を対象に支給している、特別給付金の申請期限が迫っています。対象者の要件や申請方法など、詳しくは下記 QR をご覧ください。

低所得の子育て世帯に対する
子育て世帯生活支援特別給付金

- 給付金額 対象児童1人につき **5万円**
- 申請期限 **2月28日(火)**



茨城県低所得の子育て世帯に対する
生活応援特別給付金

- 給付金額 対象児童1人につき **5万円**
- 申請期限 **2月28日(火)**



問合せ 子育て支援課 ☎ 内線 338 FAX 22-3011

新型コロナウイルス感染症予防対策支援事業補助金

期限
延長

感染症予防対策に必要な備品の購入に係る経費を補助し、感染症流行下における事業者の皆さまの事業継続を支援します（令和2年度、3年度に本制度を利用した方も対象です）。

補助率 **1/2以内** 限度額 **10万円**



詳しくはこちら

対象者	対象経費	補助対象期間	申請期限
市内に本社か営業所などの事業所を有する中小企業者	消毒費用や飛沫対策費用などの感染症予防対策に必要な備品（空気清浄機、パーティション、非接触体温計など）の購入に係る経費	令和4年4月1日(金)から交付申請日まで	3月10日(金)

問合せ 商工振興課 ☎ 内線 471 FAX 24-1713



男女共同参画コラム

問合せ 女性若者支援課 ☎ 26-0315 FAX26-0317

国際女性デー ～誰もが生きやすい世の中になるために～

3月8日は、「国際女性デー」です。女性の経済的、政治的、社会的地位においてジェンダー平等を尊重する日として、国連が定めた記念日のひとつです。

世界のジェンダー平等の現状を知る方法の一つとして、「世界経済フォーラム」が毎年公表している「ジェンダー・ギャップ指数」があります。男女格差を「政治」「経済」「教育」「健康」の4分野で数値化したもので、2022年の日本の順位は、146か国中116位でした。「教育」「健康」は世界トップクラスであるにもかかわらず、「政治」「経済」への女性参画の遅れが影響し、先進国の中では最下位、同じアジアの韓国や中国より低い結果です。

「もはや昭和ではない」。政府が、昨年6月に公表した男女共同参画白書の中で記した言葉です。「男性が働き、女性が家を守る」という家族の姿は薄れつつあります。しかし、

女性の非正規雇用労働者の割合は高く、ジェンダー平等になったとはいえません。人生100年時代を迎えた現在、自分たち自身のものの捉え方、社会のシステムもアップデートし続ける必要があります。

日立市では、女性デジタル人材育成講座など、就業を後押しする学びの場の提供や資格取得の補助など、女性が経済的に自立するためのサポートを続けます。並行して、政策決定の場に女性委員を増やすため、託児など参画しやすい条件を整え、市の政策にさまざまな人の意見を取り入れて、社会の変化に柔軟に対応できる体制を作っていきます。

性別などによる決めつけがなくなり、多様性が増した社会は、女性だけでなく誰もが生きやすい世の中になるでしょう。国際女性デーをきっかけにジェンダー平等について考えてみてはいかがでしょうか。

老 舗和菓子店「常陸風月堂」が 国際的なデザインの大会で銀賞を受賞

世界的に優れたパッケージデザインを表彰する「ペントアワード2022」で、常陸風月堂(十王町山部)の栗蒸し羊羹「万羊羹」のパッケージが銀賞を受賞しました。世界60か国から応募があった中、万羊羹は外装にプラスチックを使っていないことや、桐箱など和風の意匠が高く評価されました。常陸風月堂の藤田さんは、「素晴らしい栗があつての万羊羹であり、デザイナーあつての受賞です。皆さんに助けていただきました」と話しました。



地 域活性化へ 水戸ホーリーホックの日立 市 PR 大使が決定

1月15日、水戸ホーリーホックの「ホームタウンPR大使公開ドラフト会議」が行われ、日立市PR大使に、前田選手、長井選手が任命されました。両選手は、ホームタウンである日立市との相互連携や地域活性化のため、今後、SNSを活用した魅力発信など、さまざまなPR活動を行う予定です。長井選手は、「日立市のPR大使として、相方の前田先輩と全力で日立市を盛り上げていきたいです!」と意気込みを語りました。

グ ループ優勝と昇格を誓う 来季の日立サンネクサス茨城の活躍に期待

日立市を拠点に活動するラグビーチーム「日立サンネクサス茨城」が、社会人ラグビートップイーストリーグBグループにおいて、3位で今シーズンを終わりました。Aグループ昇格をかけた上位入れ替え戦には一步届きませんでしたでしたが、チームの芳崎選手は得点王を獲得し、横瀬選手は7人制日本代表に選ばれるなど、得点能力や個々の能力の高さが光りました。来季は「Aグループ昇格を最低目標」と掲げている日立サンネクサス茨城の更なる活躍が期待されます。



マ ンドリル「ケンシロウ」 今までありがとう

かみね動物園のマンドリル「ケンシロウ」が1月15日に16年の生涯を閉じました。ケンシロウは、2010年に東武動物公園(埼玉県)から来園し、色鮮やかな顔立ちと優しい性格でとても人気があり、13年間に渡って、たくさんの来園者を楽しませてくれました。1月22日のお別れ会では、多くの方が訪れ、ケンシロウとの別れを惜しまました。今までケンシロウをかわいがってくれた皆さん、本当にありがとうございました。

日立市の新鮮な情報をお届け！

ケーブルテレビ JWA Y 行政情報番組

6:00～、11:00～、15:00～、19:00～、23:00～ 1時間枠で1日5回放送中！



詳しい番組表
はこちら

地上デジタル

11ch

【週刊！ひたちほっとニュース】

3月の特集テーマ

- 日立さくらまつりのご案内 (11日～)
- 日立市ってホントはすごいんです！
プロジェクト 第10弾 (25日～)

*番組の内容・タイトルは変更になる場合があります。



【ひたちまるごと情報】

生活情報などを放送

A：6：00～、11：10～、15：10～

B：19：00～、23：00～

*AとBで放送内容が変わります。



日立市インターネット放送局

市HPから行政放送番組や市政情報をお伝えするアニメーション動画などを視聴できます。右記QRから、ぜひご覧ください！



問合せ 広報戦略課 ☎ 内線 717 FAX 21-4859

日立シビックセンター、多賀市民会館の催し

時…日時 場…場所 対…対象 内…内容 出…出演 定…定員 料…料金 申…申し込み 問…問合せ 他…その他

A 四季のオート解説 (冬のオート解説～声優 坂本真綾 / 安元洋貴～)

時 3月31日(金)まで 場 天球劇場
内 人気声優による季節の星空解説をお楽しみください。料 大人500円、子ども200円、幼児無料



坂本真綾 安元洋貴

B プラネタリウム新番組「ショーティと魔法のサンゴ礁」

時 3月1日(水)～31日(金) 場 天球劇場 内 ショーティと妹のインディゴ、ジェイクの3匹の魚たちは、平和に暮らせる魔法のサンゴ礁を探す冒険の旅に出ます。料 大人500円、子ども200円、幼児無料

C サクリエ☆スクール「カルタで学ぼう SDGs! ～with 竹園高校 SDGs サークル～」

時 3月12日(日) ①午前11時～11時45分 ②午後1時30分～3時 *カルタの展示は、3月1日(水)～31日(金) 場 科学館アトリエ 対 ①小・中学生と保護者 ②科学館当日入館者 内 高校生と一緒にカルタを通してSDGsを学びましょう。 申 ①はHPで予約受付中 ②は当日受付



D シビックサロン「アトリウム茶会 - 春」

時 3月5日(日) 午前10時～午後1時 場 シビックセンターアトリウム 内 椅子に座って行う立札式のお茶会です。講師=日立茶道連盟 裏千家 澁谷宗康社中 料 350円 定 先着40人 申 当日受付

E アトリウムコンサート 願い・祈り・希望に想いを寄せて あの日からあしたへ～祈りのコンサート～

時 3月11日(土) 午後2時開演 場 日立シビックセンターアトリウム 出 アンサンブル・ローゼとすてきな仲間たち

F レッツ・プラス in パティオ 演奏参加者募集

時 5月6日(土) 場 日立シビックセンター新都市広場(雨天時は音楽ホール) 対 吹奏楽の楽器演奏経験がある方 *楽器持参 料 一般500円、高校生以下300円 定 先着200人 申 3月1日(水)の午前10時から電話かHPで申し込みを。

G ひたち街角小劇場 県北地区高等学校演劇祭 春季フェスティバル

時 3月25日(土)・26日(日) 午前10時開演 場 多賀市民会館ホール 出 県北地区高等学校演劇部など 申 当日受付



問 A～C 日立シビックセンター科学館 ☎ 24-7731 FAX 24-7975

D 日立シビックセンター ☎ 24-7711 FAX 24-7970

E・F 日立シビックセンター音楽ホール ☎ 24-7755 FAX 24-7979

G 多賀市民会館 ☎ 34-1727 FAX 36-6369

貸館イベント情報 (3月)



*新型コロナウイルス感染症の影響により、延期・中止となる場合があります。
*その他イベント情報は、右記QRからご確認ください。



新型コロナウイルス感染症の拡大を防止する観点から、掲載したイベントなどは中止または変更となる場合があります。最新の情報については、市のHPをご覧ください。主催者に問い合わせてください。

お知らせ

常陸多賀駅周辺地区のランドデザイン（素案）のパネル展示

常陸多賀駅周辺地区の魅力向上や活性化に向けたランドデザイン（駅周辺への機能導入方針や目指す将来像）の検討を進めています。素案の内容やこれまでの検討経過（ワークショップなど）についてのパネルを展示しますので、ぜひご覧ください。

時 2月26日(日)～3月1日(水)

場 多賀市民会館1階ギャラリー

問 常陸多賀駅周辺地区整備課

☎ 内線 778

日立都市計画における道路の変更に係る地元説明会

常陸多賀駅周辺地区整備事業において整備を予定している道路などについての説明会を開催します。

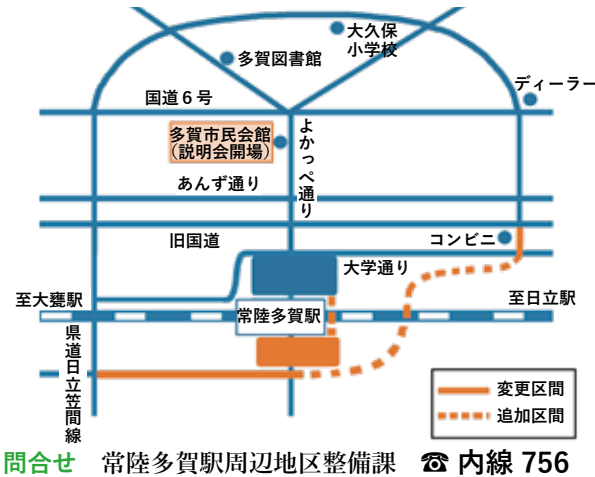
とき ■ 3月17日(金) 午後6時30分～
(受付は午後6時から)

■ 3月18日(土) 午前10時30分～
(受付は午前10時から)

* 説明する内容は、いずれの日程も同じです。

ところ 多賀市民会館1階小ホール

対象区間



問合せ 常陸多賀駅周辺地区整備課 ☎ 内線 756

インボイス登録申請相談会

時 3月22日(水) 午前10時～11時30分

場 日立地区産業支援センター（西成沢町2-20-1）

対 事業者の方 *先着60人

申 3月17日(金)までに電話で、日立税務署 ☎ 21-6346へ

成年後見サポートセンター 無料公開講座

時 3月24日(金) 午前10時～11時

場 らぼーるひたち

内 成年後見制度の利用と死後に向けての準備について、行政書士が説明します。*先着15人。講座終了後に無料個別相談を実施

申 3月22日(水)までに電話で、コスモ

ス成年後見サポートセンター茨城県支部 ☎ 35-4839へ

日立市長選挙・日立市議会議員一般選挙の立候補予定者説明会

4月23日(日)に投票予定の選挙に立候補を予定している方または届出責任者などは、出席してください(出席人数は、立候補予定者1人につき2人まで)。

時 3月16日(木) 午後3時～

場 市役所503・504号会議室

内 ①選挙の概要 ②立候補届出について ③選挙運動について ④選挙公営・選挙運動費用について ほか

問 選挙管理委員会

☎ 内線 334



60歳以上の国民年金任意加入制度

任意加入の手続きを行い、国民年金保険料を納付することで、老齢基礎年金の受給額を増額することができます。詳しくは問い合わせください。

対 次のすべてに該当する方

■ 原則60歳以上65歳未満

■ 国民年金保険料を納付した期間が40年未満

■ 厚生年金・共済組合などに未加入

問 国民健康保険課 ☎ 内線 206

日立年金事務所 ☎ 24-2194

雇用センター多賀をご存じですか？

ハローワーク求人票の閲覧・紹介や、就職活動のサポートとしてお仕事カウンセリングを行う市の無料職業紹介所です。また、雇用保険の求職活動の実績になります。

とき 平日の午前8時30分～午後5時15分

ところ 多賀市民プラザ1階

サポート内容 ■市・ハローワーク日立の求人情報の閲覧、求人票の提供 ■お仕事カウンセリング(要事前予約) ■職業相談、紹介など *初回のみ、求職申込などの提出が必要です。詳しくは、右記QRをご覧ください。



問合せ 雇用センター多賀 ☎・FAX 35-1510

コミュニティ活動の活性化 (宝くじの社会貢献広報事業の活用)

十王地区コミュニティ推進会では、令和4年度の宝くじ助成金を活用して、テントや提灯コードなどの備品を整備しました。整備した備品は、十王地区の活性化につなげるため、十王まつりなどの地域活動で活用していきます。



*この事業は、自治総合センターが宝くじの受託事業収入を財源として、コミュニティ活動に直接必要な設備などの整備にかかる経費を助成しているものです。

問合せ コミュニティ推進課 ☎ 内線 536



防災行政無線

放送内容を電話(☎ 22-6131)で確認することができます。
放送を聞き漏らしてしまったときなどにご利用ください。

国民健康保険・後期高齢者医療保険の加入者は収入のない方も必ず申告を

保険料の軽減や、高額療養費の自己負担額の算定のため、収入のない方や、所得税・住民税が非課税となる雇用保険・障害年金・遺族年金などの収入のみの方も、必ず所得申告書(簡易)を提出してください。

4月21日(金)までに、個人番号(マイナンバー)が分かるものを持参し、国民健康保険課か市民課、各支所へ

国民健康保険課 ☎内線202

オンライン合同企業説明会

市内の企業の活性化や雇用維持のために、オンライン(Zoom)での合同企業説明会を開催します。

3月4日(土) 午前10時～午後4時
対 大学3年生、転職希望者、既卒者

申事前に下記QRから申し込みを。


問 商工振興課 ☎内線429

イベントなどの経費を補助します

市内で活動する団体が開催する観光イベント、大規模な会議や学会などの経費の一部を補助します。
詳しくは、日立市観光物産協会の

HPをご覧ください。
日立市観光物産協会
☎ 24-7978



日立市議会 令和5年第1回 定例会のお知らせ

とき	内容
1日(水)	本会議(開会、予算案概要説明、議案説明)
6日(月)	本会議(一般質問) 議会運営委員会
7日(火)	本会議(一般質問、委員本付託など)
8日(水)・9日(木)	常任委員会(総務産業、教育福祉)
10日(金)・13日(月)	常任委員会(環境建設)
14日(火)・15日(水)	特別委員会
16日(木)	議会運営委員会
17日(金)	本会議(各委員長報告、表決、閉会)

時 本会議 原則午前10時(17日は午後1時)開会

● 傍聴 新型コロナウイルス感染症の拡大防止の観点から、傍聴席を20席に制限します。傍聴の際は、マスク着用など感染防止対策にご協力ください。

● 議事中継 本会議の様子を、ケーブルテレビJWAY、FMひたち、市議会HPで中継します。

委員会 委員会の開催時間などは問い合わせください。

問 議会事務局 ☎内線373



3月の出張刃物研ぎ

とき・ところ	とき・ところ
6日(月)・十王駅前公園隣	20日(月)・はなやま第3児童公園隣
7日(火)・豊浦交流センター	23日(木)・金沢交流センター
9日(木)・なかよし児童公園隣(相田町)	24日(金)・はなわまえ児童公園隣(森山町)
10日(金)・かみあい中央児童公園隣	27日(月)・みなみこうや第2児童公園隣
13日(月)・高鈴台団地公民館	28日(火)・久慈交流センター
14日(火)・べんてんいけ児童公園隣	30日(木)・久慈川日立南交流センター
16日(木)・あさひ児童公園隣	
17日(金)・油縄子交流センター	

問 日立市シルバー人材センター
☎ 34-6018

* 時間=午前9時～午後3時(受付は午後2時30分まで)
* 荒天時は、中止になる場合があります。
* 料金=包丁・鎌など350円から

犬の飼い主の皆さんへお願い

飼い犬のふんをきちんと回収することは、飼い主の責任です。散歩などのときは回収用具を携帯し、必ず飼い犬のふんを持ち帰り、公共の場所や他人の土地・建物を汚さないようにしましょう。

* 犬のふん害でお困りの方には注意表示板を環境衛生課、各支所で配布しています。

問合せ 環境衛生課 ☎内線543



動物園からのお知らせ

かみね動物園「園長ガイド」

園長と一緒に、普段は見られない動物園の裏側を見てみよう。園長しか知らないスペシャルなお話が聞けるかも!!

時 3月5日(日) 午前11時～正午
場 かみね動物園ゾウ展示場前集合

* 定員10組(多いときは抽選)

申 2月27日(月)までに代表者氏名、参加人数、住所、電話番号をメールで、かみね動物園 メール nezoo@city.hitachi.lg.jp ☎ 22-5586へ
* 参加の可否は締切後にメールでお知らせします。

中学生・高校生のための飼育員体験

動物園の飼育員に興味がある中学生の皆さん集まれ!飼育員のお仕事を体験してみませんか。

時 3月11日(土) 午前9時～正午
対 中学生・高校生 *定員8人(多いときは抽選)

申 2月20日(月)から28日(火)までに住所、氏名、年齢(学年)、電話番号、アレルギーの有無をメールで、かみね動物園 メール nezoo@city.hitachi.lg.jp ☎ 22-5586へ
* 参加の可否は3月5日までにメールでお知らせします。



日上市公式地域情報アプリ「ひたちナビ」
生活に密着した情報を「好きなときに好きな場所で確認できる」
便利なアプリです。ぜひご利用ください！

インストールは
右記QRから！



iPhone



Android

催し

フレンドシップ・キルト展

時 3月1日(水)～5日(日) 午前10時～
午後5時(5日は午後4時まで)

場 日立シビックセンターギャラリー
内 市民の作品や、国内外の姉妹都市
(アメリカ合衆国・バーミングハ
ム市、ニュージーランド・タウラ
ンガ市、群馬県桐生市、山形県山
辺町)から寄せられた個性豊かな
キルト作品などを展示します。
関 文化・国際課 ☎内線535

日本春蘭春季展示大会

時 3月8日(水)・9日(木) 午前9時～
午後4時

場 豊浦交流センター
関 豊浦交流センター ☎43-5755

南部図書館ブックパーティー

時 3月11日(土) 午前10時～正午

場 南部図書館創作室
内 読んだ本を互いに紹介し、新しい
本と出会う交流の場です。

関 南部図書館 ☎29-1125

大人のためのおはなし会

時 3月16日(木) 午後2時～3時

場 視聴覚センター *先着20人
内 民話や物語を耳で聞いて楽しませ

す。語り手＝石月ひろ子さん(銀
河ステーション文庫代表)

関 2月28日(火)の午前9時から直接
か電話で、記念図書館 ☎24-
7714へ

ひたちこども芸術祭

子どもたちによるステージ発表や
親子で楽しめる体験・展示コーナー、
ひたちこども芸術祭参加団体による
特別展示を行います。

時 3月11日(土) 午前10時～午後3時
特別展示＝3月4日(土)～11日(土)
午前8時50分～午後10時10分(11
日は午後3時まで)

場 日立シビックセンター音楽ホール・
ギャラリー・会議室・アトリウム
料 無料(体験・展示コーナーで一部
参加料あり)

関 日立シビックセンター ☎24-7
711

国民宿舎鶴の岬「野鳥観察会」

時 3月18日(土) 午前9時集合

*雨天中止
場 国民宿舎鶴の岬
内 講師＝清水道雄さん(環境省自然
公園指導員)、後藤俊則さん(環
境省自然公園指導員)、中里誠志
郎さん(いこいの村酒沼インフォ
メーションプラザ所長)

*先着30人。双眼鏡貸出可。
関 2月28日(火)から直接か電話で、国民
宿舎鶴の岬 ☎39-2202へ

ビッグバンドコンサート

Wind Machine Orchestra
in Jホール

スタンダードジャズ、ラテン、映
画音楽などゴージャスなビッグバン
ドサウンドをお楽しみください。
時 3月19日(日) 午後2時開演

元気カフェのイベント (3月)

とき	内容
----	----

◆すけがわ (市役所庁舎南隣) ☎ 050-5528-5138

① 1日(水)	午後1時30分～ 2時30分	ひたか民話の会 昔話を楽しもう
② 3日(金)	午前10時～ 午後3時30分	ひなあられプレ ゼント
③ 8日(水)	午後1時30分～ 2時30分	健康体操
④ 14日(火)	午前10時30分～ 午後2時	心にハミング を！ デジタル ホーン生演奏
⑤ 16日(木)	午後1時30分～ 2時30分	健康相談
⑥ 22日(水)	午前10時30分～ 午後2時	友遊コーナーで 友達づくり脳ト レや簡単工作

◆あゆかわ (女性センター内) ☎ 050-8012-4182

⑦ 7日(火)	午前10時15分～ 11時45分	楽しく脳トレ テーブルゲーム 教室 *先着6人
⑧ 8日(水)	午後1時30分～ 2時30分	健康相談
⑨ 17日(金)	午後1時30分～ 2時	ゆるゆる健康体 操

◆くじはま (老人福祉センター吹上荘内) ☎ 050-8012-4183

⑩ 3日(金)	午前10時～ 午後3時30分	ひな祭り 甘酒プレゼント
⑪ 14日(火)	午後1時～ 2時30分	折り紙講座「春 の花作り」
⑫ 毎週 水曜日	午前11時50分～ 午後0時10分	移動スーパーでお 買い物を身近に！

◆いこいのひろば元気カフェてん ☎ 22-5570

⑬ 9日(木)・ 13日(月)	午後1時30分～ 3時30分	折り紙の会 *材料代400円。 先着13人
⑭ 8日(水)・ 23日(木)	午前10時～正午	タオル帽子づく り
⑮ 17日(金)・ 23日(木)	午後1時30分～ 3時	「話・和・輪コー ナー」みんな でおしゃべり
⑯ 26日(日)	午前11時～ 午後2時	みんなの食堂& パズル

*⑦⑬は要事前申し込み

ドリームコースター リニューアルオープン記念!

リニューアルしたドリームコースターを
2時間無料でご乗車できます。さらに先着
50人にオリジナル缶バッジをプレゼント!

とき 3月12日(日)

午前9時～11時

ところ かみねレジャーランド

問合せ 日上市公園協会

☎ 22-4737



場 ゆうゆう十王・Jホール
料 500円
関 2月25日(土)からゆうゆう十王・J
ホール、日立シビックセンター、
日立市民会館などでチケットの購
入を。
関 十王総合健康福祉センター
☎ 39-7111



日立市報 電子版
市報のバックナンバーや音声版などを掲載しています。



日立市 インターネット放送局
行政放送番組や市政情報をお伝えするアニメーション動画などを視聴できます。



図書館でボードゲームを 楽しもう

子どもから大人まで楽しめるボードゲームで遊びませんか。

時 3月18日(土) 午後1時～2時25分、2時30分～3時55分

場 南部図書館創作室

対 4人までのグループ *定員各回4組

申 2月28日(火)の午前9時30分から直接か電話で、南部図書館 ☎29-1125へ



未来へつなぐ郷土の芸能 in 共楽館

時 4月9日(日) 午前10時30分～午後0時30分

場 日立武道館(旧共楽館)

内 常陸大宮西塩子子ども歌舞伎(白浪五人男、子宝三番叟)、常陸之國御諏訪太鼓保存会少年部

料 大人1500円、小・中学生1000円

申 2月28日(火)から3月22日(水)までに日立シビックセンター、日立市民会館、ゆうゆう十王Jホール、共楽館を考える集い事務所、チケットの購入を。

問 共楽館を考える集い事務所

☎21-4884(月・水・金曜日 午前11時～午後3時)

講座

アジア料理サロン

「ベトナム料理講座」

時 3月4日(土) 午前10時～正午

場 日立シビックセンター料理室

内 ベトナム人のトイさんからベトナム料理の作り方を学びます。

料 1000円

申 事前に電話で、日立シビックセンター交流事業課 ☎24-7711へ

郷土博物館の講座

①郷土ひたちの文化を学ぶ

「古代の道―地表面の痕跡から」

時 3月14日(火) 午前10時～11時30分

内 講師 笹岡 明さん(郷土ひたち文化研究会員) *先着50人

②ふるさと教室 地学

「茨城県の鉱物を紹介する」

時 3月15日(水) 午前10時～11時30分

内 講師 田切美智雄郷土博物館特別専門員 *先着50人

場 ①②とも市役所多目的ホール

料 ①②とも1000円(資料代)

申 2月28日(火)の午前9時から電話で、郷土博物館 ☎23-3231へ



コミュニティ通訳 ボランティア養成講座

日本語での意思疎通が困難な外国人市民に対し、市役所での諸手続きや日常生活のさまざまな場面においてコミュニケーション支援を行う通訳ボランティアを養成する講座です。

時 3月12日(日)・19日(日) 午後1時30分～3時30分(全2回)

場 市役所304・305号会議室

対 次の全てに該当する方 ■市内在住か市内に通勤・通学している

■TOEIC850点以上か英語検定準1級程度 *外国人の方の場合は、日本語能力検定1級程度

■講座終了後、日立国際交流協会 会通訳ボランティアに登録・活動できる ■オンライン受講が可能

(スマートフォンによる受講は不可) ■2回とも出席できる*定員20人(多いときは抽選)

3月は自殺対策強化月間

つらいこと、苦しいことは一人で抱えず、悩みを相談しましょう。

【こころの健康相談】

■障害福祉課(☎内線465)
■健康づくり推進課(☎21-3300)
*午前8時30分～午後5時15分(土・日曜日、祝日、年末年始を除く)

【いばらきこころのホットライン】

■平日: ☎029-244-0556
■土・日曜日: ☎0120-236-556
*年末年始を除く。午前9時～正午、午後1時～4時

【いばらきいのちの電話相談】

■水戸: ☎029-350-1000(毎日24時間)
■ツルギヤル: ☎0120-738-556(毎日午後4時～9時、毎月10日午前8時～翌日午前8時)

【いばらきいのちのLINE相談】

■第1～4日曜日: 午後4時～7時
■第2火曜日: 正午～午後3時
茨城いのちの電話事務局 ☎029-852-8505

内 募集言語 英語 講師 多言語社会リソースかながわ通訳コーディネーターほか

料 1000円(資料代)

申 3月3日(金)までにメールか電話で、日立国際交流協議会(文化・国際課内) メール kokujun@city.hitachi.jp ☎内線535へ

city.hitachi.jp ☎内線535へ

自殺予防講演会

時 3月18日(土) 午後1時30分～3時

場 久慈川日立南交流センター

内 自殺問題や心の病気について正しい知識と理解を深める講演会です。講師 水口 進さん(大洗町教育センター副センター長)

申 3月15日(水)までに住所、氏名、電話番号を下記QRから直接か電話、FAX、メールで、障害福祉課

☎内線465 FAX22-3011

メール shogai@city.hitachi.jp



募集

林業専門員（会計年度任用職員）

募集人数	1人
任用期間	4月1日～来年3月31日
勤務場所	農林水産課
勤務内容	森林経営管理制度・森林環境譲与税の活用など林業に関する業務
対象	行政機関、森林組合などで林業業務経験者で、地域林政アドバイザーに認定されている方など
勤務条件	平日 午前9時～午後5時
報酬など	月額 232,291円 * 通勤手当、期末手当支給あり
選考	面接

*詳しくは、問い合わせてください。

申 2月28日(火) (必着) までに履歴書

(日立市会計年度任用職員申込書)

を直接か郵送で、農林水産課

☎内線 403へ

日立市教育振興基本計画策定委員会の委員

市が目指す教育とそれを達成するための学校教育、生涯学習、スポーツの教育施策を推進する計画を策定するため、委員を募集します。

時活動期間 4月～来年3月

対 市内在住の18歳以上の方

内 役割 公募委員、学識経験者、教育関係者、各種団体の関係者などで構成する策定委員会（平日の昼間に5回程度開催）への出席

*定員 2人以内（選考）。会議

時は託児利用可

申 3月3日(金) (必着) までに

下記QRから住所、氏名、生年月日、職業（勤務先）、電話番号と、「これからの日立の教育に望むこと」（800字以内、様式自由）を直接、メール、郵送で、教育委員会総務課

メール kyoiku-somu@city.hitachi.lg.jp

☎内線 673へ

日立市らぼーる協会パート職員

募集人数 3～4人

任用期間	4月1日～来年3月31日 *延長あり
勤務内容	元気カフェあゆかわの接客、調理など
対象	70歳までの方
勤務時間(交代制)	月～金曜日(週2・3日程度) *1日2～4時間程度
時給	930円 *交通費支給あり
選考	面接

*詳しくは、問い合わせてください。

申 3月6日(月) (必着) までに履歴書

を直接か郵送で、日立市らぼーる

協会 〒317-0036 鮎川

町1-1-10 ☎36-0554へ



看護師、歯科衛生士（会計年度任用職員）

募集人数	看護師4人 歯科衛生士2人
任用期間	4月1日～来年3月31日
勤務内容	幼児健康診査、健康相談、健康教育業務など
勤務条件	勤務日=月13日以内 勤務時間=午前8時30分～午後5時15分のうち、概ね4時間程度
時給	1,176円 * 社会保険など適用なし
選考	面接

申 3月8日(水) (必着) までに履歴書

(日立市会計年度任用職員申込書)、資格免許証の写しを直接か郵送で、健康づくり推進課

〒317-0065 助川町1-15

☎21-3300へ

市ホームページ有料広告

掲載位置	トップページ下部 *広告が掲載される順番は無作為に切り替わります。
対象	4月1日(土)～来年2月29日(木) *1か月単位
料金	2万円/月
広告規格	バナー広告、テキスト広告

*詳しくは、右記QRをご覧ください。



申 ① 4月1日(土)から掲載する広告は3月15日(水)までに、② 5月以降に掲載をする広告は原則、掲載を希望する月の前月15日までに、申込書(市HPからダウンロードできます)を直接かメール、郵送で、広報戦略課

メール kochocp@city.hitachi.lg.jp ☎内線 314へ

日立市社会福祉協議会の職員

職種	福祉相談員	自立相談サポートセンター相談支援員
任用期間	4月1日～来年3月31日	
募集人数	4人	1人
勤務場所	社会福祉協議会または市役所2階(社会福祉課内)	市役所2階(社会福祉課内)
対象	福祉資金貸付などの生活支援に関する業務の経験・意欲のある方	個別支援(特に暮らしにお困りの世帯など)に関する相談業務の経験・意欲のある方
勤務内容	福祉資金の貸付・償還の相談、申請書類やデータの整理など	関係機関や専門職と共に生活にお困りの世帯などの自立を支援する業務
選考	書類選考、面接	

申 3月8日(水) (必着) までに履歴書

職務経歴書を直接か郵送で、日立

市社会福祉協議会 〒317-

0076 会瀬町4-9-13

☎37-1122へ *詳しくは

問い合わせてください。



日立建設高等職業訓練校の生徒

建築大工を養成する訓練校です。

【内】訓練期間 3年間（毎週土曜日の午前9時～午後4時） *修了時、技能検定2級の学科試験が免除になり、2級の資格取得を目指します（1級は追跡フォローします）。
【申】3月12日(日)までに、日立建設高等職業訓練校 ☎21-0711へ

健康

日立総合病院市民公開講座

【時】3月4日(土) 午後1時30分～3時
【場】日立総合病院1号棟5階AB会議室

*先着60人。希望者には、後日WEB配信予定。

【内】演題「その症状、もしかして心臓

市報ひたちへのご意見・ご感想をお寄せください

よりよい市報づくりのため、市報ひたちを読んでのご意見・ご感想を募集しています。今後の広報紙づくりの参考にしますので、申し込みフォーム(右記QR)から皆様のご意見などをぜひお寄せください。



*いただいたご意見などに対する個別の回答はいたしません。

問合せ 広報戦略課 ☎内線 509

弁膜症かもしれませんよ! 心不全・心臓弁膜症の早期診断・治療について」講師 樋口甚彦さん(日立総合病院循環器内科主任医長)

【申】2月28日(火)までに下記

QRからか電話で、日立総合病院医療サポートセンター地域医療連携室 ☎23-8343へ



骨の健康チェック&足型測定会

催し	とき
① 骨の健康チェック	13日(月) 午前11時～午後7時
	14日(火) 午前9時15分～午後1時
② 足型測定会	20日(月) 午前11時～午後7時
	24日(金) 午前9時15分～午後1時

*1人15分
*ところ=池の川さくらアリーナトレーニングルーム
*対象=18歳以上。各回先着47人
*料金=1回300円

【内】①は骨の健康状態を、②は足のサイズ、足圧のかり方やバランスなどを測定し、結果をもとに足の健康についてアドバイスを行います。*素足になれる格好です。

【申】①は2月28日(火)、②は3月2日(木)の正午から電話で、池の川さくらアリーナ ☎35-0767 FAX34-11191へ



子育て

日立少年少女発明クラブ新クラブ員募集

【時】活動日=原則毎月第2日曜日 午前9時30分～正午

【場】日立シビックセンター6階クラブ室ほか

【対】小学3～5年生(令和5年度現在)。基礎クラス20人、工作クラス6人 *多いときは抽選。

【内】紙工作から電子部品を使った製作まで幅広くものづくりを行います。

【料】年4,000円 *交通費、材料費を別途徴収する場合あり。

【申】2月20日(月)から3月10日(金)までに右



記QRからか電話で、日立少年少女発明クラブ(女性若者支援課内) ☎26-0315(平日のみ)へ

日立ふるさと文化少年団団員募集

日立の歴史や昔から伝えられてきたものに出会い・ふれあい・体験する少年団です。

【時】活動日=4月～来年3月

月1回活動(原則第4土曜日か日曜日の午前9時～正午 *1日の場合あり)

【場】郷土博物館ほか

【対】市内在住か在学している小学3年生～中学3年生(令和5年度現在)。*定員40人。多いときは抽選。

【内】土器作り、野焼き、まゆ玉作りなど 講師=小・中学校教員、市民ボランティア

【料】年7,000円 *交通費など別途
【申】3月17日(金)(必着)までに、郵便番号、住所、氏名(ふり

がな)、電話番号、学校名、新学年、生年月日、性別、保護者の氏名(ふりがな)、入団して体験したいことを、右記QRからか、はがき、FAX、メールで、郷土博物館 ☎317-0055 宮田町5-2-22 ☎23-3231 FAX23-3230 メールhakubutsukan@city.hitachi.lg.jpへ





■子育て情報紙の編集に参加してみませんか！

☑子育て情報紙「すくすくプチ」の編集活動を行う、子育て情報編集委員会の委員を募集します。

☑市内在住か、通勤・通学する方で次のいずれかの要件に該当する方 ①乳幼児からおおむね小学生までの児童の保護者 ②子育て情報に関心がある子育て経験者 *募集人数=3人(選考)

☑活動内容=おおむね月1回の編集会議(平日昼間)、取材など *謝礼あり。編集委員会時は託児利用可。

☑3月3日(金)までに、住所、氏名、生年月日、性別、電話番号、特技・経歴(職業、現在の子育て状況など)と応募理由(400字以内、様式自由)を直接か郵送、メールで、子育て支援課 メール kosodate@city.hitachi.lg.jp ☎内線 338へ

■南部子どもの広場「ベビーマッサージと発育についてのお話」

☑3月16日(木) 午前10時30分~正午

☑場南部図書館

☑1歳未満の乳児と保護者 *先着7組

☑オイルを使って行うベビーマッサージと乳幼児の発育や母乳についての講話。講師=田畑精子さん(助産師) 持ち物=大判のバスタオルと防水シート(レジャーシートでも可)

☑2月28日(火)の午前9時30分から電話で、日立市社会福祉協議会 ☎37-1122へ

■3月のきら☆りんタイム「My人形を作ろう」

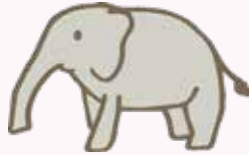
☑3月14日(火) 午前10時30分~11時30分

☑場子どもすくすくセンター

☑乳幼児の保護者 *定員6人程度(多いときは抽選)

☑ママの手作り人形で遊びましょう。講師=松本晴美さん(ひたち人形劇団パッペ代表) *無料託児あり

☑3月6日(月)までに直接か電話で、子どもすくすくセンター ☎23-5522へ



■ママヨガ×ベビーセミナー

☑3月25日(土) 午前10時30分~正午

☑場池の川さくらアリーナ

☑産後のおかあさんとお子さん(首の座った3~12か月) *定員20組

☑「知って得する離乳食あれこれ」などのベビーセミナーと親子のできるママヨガ。持ち物=お子さんのバスタオル、飲み物、タオル *動きやすい服装で

☑料2,000円(傷害保険料含む)

☑3月24日(金)までに右記QRから申し込みを。

☑場池の川さくらアリーナ

☎35-0767



日立市スポーツ協会 スポーツクラブの会員募集

とき 4月~来年3月

ところ 池の川さくらアリーナ

対象 ①平成31年4月2日~令和3年4月1日生まれ ②平成31年4月2日~令和2年4月1日生まれ ③④平成30年4月2日~平成31年4月1日生まれ ⑤⑥平成29年4月2日~平成30年4月1日生まれ ⑦⑧平成26年4月2日~平成29年4月1日生まれ

料金 月額:①~⑥=2,000円、⑦⑧2,500円 *①②は託児料金別途

申し込み 3月5日(日)の午前10時から、日立市スポーツ協会HP(右記QR)から申し込みを。

問合せ 日立市スポーツ協会 ☎36-6661

クラブ名		とき
①	ラッコくらぶ(親子、託児あり)	(水) 午前9時30分~10時40分
②	ミニキッズ(親子、託児あり)	(金) 午後2時30分~3時40分
③	子どもキッズ(子どものみ、年中)	(火) 午後2時15分~3時15分
④	子どもキッズ(子どものみ、年長)	(水) 午後2時15分~3時15分
⑤	子どもキッズ(子どものみ、年長)	(火) 午後3時30分~4時40分
⑥	子どもキッズ(子どものみ、年長)	(水) 午後3時30分~4時40分
⑦	複合スポーツ(子どものみ、小学1~3年生)	(火) 午後5時15分~6時45分
⑧	複合スポーツ(子どものみ、小学1~3年生)	(水) 午後5時15分~6時45分



子育て支援センターの講座(3月)

施設	とき	内容	講師	定員
みやた ☎22-5592	6日(月)	おはなし会	ボランティア絵本の会	先着8組
おおくぼ ☎33-1125	1日(水)	みんなでリズムあそび	子どもセンター	先着10組
はなやま ☎36-0526	8日(水)	栄養に関する講座	健康づくり推進課	先着5組

申し込み 事前に電話で、各子育て支援センターへ

問合せ 子ども施設課 ☎内線 308

子育て

出産・子育て応援事業！

令和5年3月から妊娠の届出、出産した方を対象に、伴走型相談支援と経済的支援を一体的に行う、「出産・子育て応援事業」が始まります。

【伴走型相談支援】

保健師などが、妊娠の届出時から全ての妊婦や子育て家庭に寄り添い、継続的に相談に応じます。



【経済的支援】（出産応援金5万円、子育て応援金5万円）

妊娠の届出または出産した方などに対し、伴走型相談支援の実施後に、応援金を支給します。

*経済的支援は、令和4年4月1日以降に妊娠の届出、出産をした方が対象となります。対象となる方には、個別に案内を郵送しますのでご確認の上、手続きをお願いします。

問合せ 健康づくり推進課 ☎ 21-3300

*詳しくは、市HP（右記QR）をご覧ください。



子どもセンター相談日

対象 18歳未満の子どもと保護者

*申し込み不要

相談	とき
総合相談 子育てに関する相談全般 *オンライン相談も可。詳しくは右記QRをご覧ください。	毎日(月曜日～日曜日) 午前9時～午後5時
保健師相談（保健センター保健師） 発育や発達の悩みなど	3月8日(水) 午前9時30分～11時30分
栄養士相談（保健センター栄養士） 離乳食、お子さんの食事や栄養など	3月22日(水) 午前9時30分～11時30分
教育相談員相談（こども発達相談センターの相談員） 発達の遅れの心配、落ち着きがないなど	3月7日(火)・23日(木) 午前10時～午後4時

問合せ 子どもセンター ☎ 36-0048

図書館の催し（3月）

おはなし会 絵本の読み聞かせや手遊びなどをを行います。

	記念図書館			多賀図書館		十王図書館		南部図書館		
名称	らっこのおへや	ハレニコ！おはなし会	キトちゃんおはなし会	おいっちに(0・1・2)おはなし会	ふわふわおはなし会	びよびよおはなしかい	テンちゃんおはなし会	おはなしのゆりかご	くじらちゃんおはなし会	かもめのおはなし会
対象	0歳から	おおむね0～3歳	おおむね3歳から	0歳から	おおむね3歳から	0歳から	おおむね3歳から	0歳から	おおむね3歳から	おおむね小学生から
とき	15日(水) 22日(水) 午前11時～11時30分	9日(木) 午後2時～2時30分	18日(土) 午後2時～2時30分	9日(木) 17日(金) 午前11時～11時30分	16日(木) 25日(土) 午後4時～4時30分 午前11時～11時30分	23日(木) 午前10時30分～11時	11日(土) 午前11時～11時30分	14日(火) 午前11時～11時30分	26日(日) 午後2時～2時40分	28日(火) 午後2時～2時40分

*全て申し込みが必要です。3月1日(水)の午前9時30分から直接か電話で、各図書館に申し込みを。

ブックスタート～赤ちゃん絵本との出会いは4か月頃から～

対象 市内在住のお子さん（下記のいずれかに該当）と保護者

- ①2歳になる誕生日までの方
- ②平成30年4月以降に生まれた方

配布内容 絵本2冊、絵本のリストなど（無料。1回限り）

「てんじつき さわるえほん」もあります。

持ち物 母子健康手帳と現住所が分かるもの（健康保険証など）

記念図書館	14日(火)・18日(土)	午前10時30分～11時30分
多賀図書館	11日(土)・24日(金)	午前10時30分～11時30分
十王図書館	16日(木)	午前10時～11時30分
南部図書館	毎週日曜日	午前10時30分～11時30分
ゆうゆう十王	9日(木)	1歳6か月児健診受診日にあたる方 (健診時間にあわせて実施)
保健センター	14日(火)	
水木交流センター	17日(金)	

*日程に都合のつかない方は、事前に各図書館へ問い合わせてください。
*対象②の方の受取期限は3月31日(金)です。お早めにお受け取りください。



問合せ

記念図書館 ☎ 24-7714
多賀図書館 ☎ 33-2655
十王図書館 ☎ 20-2345
南部図書館 ☎ 29-1125

*詳しくは、右記QRをご覧ください。
問い合わせてください。



3月の市民相談

お気軽に
ご相談ください

【市民相談室（市役所2階山側）】

☎ 内線 511 直通 ☎ 22-4286 FAX 24-5301

相談内容	とき	
一般相談（市民相談室相談員が受けます） 悩みごとや困りごとなどの相談、市の仕事に対する陳情や苦情など * 土曜日は事前に電話で予約を	月～金曜日（祝日を除く） 午前9時～午後5時 土曜日（事前予約制） 午前9時～午後4時	先 着 順
人権相談（人権擁護委員が受けます） セクハラ、いじめ、高齢者虐待、DVなど * 午後は事前に電話で予約を	14日(火) 午前10時～午後3時	
行政相談（行政相談委員が受けます） * 午後は事前に電話で予約を	15日(水) 午前10時～午後3時	
行政書士相談（行政書士が受けます） 相続や遺言、各種行政手続きに関する相談 * 事前に電話で予約を（2月20日(月)の午前9時から受付）。オンライン（Zoom）相談可。希望者は予約時に申し込みを。	8日(水)・22日(水) 午後1時～4時	
法律相談（弁護士が受けます） * 市民相談室か多賀市民相談コーナーで話を伺いして予約となります。電話予約は受け付けていません。	7日(火)・22日(水) 午後1時～4時 （1日7人まで、1人25分程度）	
巡回暴力相談（茨城県暴力追放推進センターの相談員が受けます） * 事前に電話で予約を	16日(木) 午前10時～午後4時	
総合労働相談（社会保険労務士が受けます） 解雇、賃金、労働契約、年金に関する事など * 事前に電話で、県社会保険労務士会（☎ 029-350-4864）へ	23日(木) 午後1時30分～4時30分	

【多賀市民相談（多賀支所内）】 ☎ 36-6221

相談内容	とき
一般相談（市民相談室相談員が受けます） 悩みごとや困りごとなどの相談	月～金曜日（祝日を除く） 午前9時～午後5時

献血にご協力をお願いします

■全血献血（400mlのみ）

とき 3月11日(土) 午前10時～11時45分、午後1時～4時

ところ 日立シビックセンター新都市広場

問合せ 県赤十字血液センター献血推進課 ☎ 029-246-5574

■成分献血については、水戸献血ルーム（☎ 0120-310-399）、つくば献血ルーム（☎ 0120-298-102）をご利用ください。

3月の休日緊急診療

ご利用の際は、あらかじめ休日緊急診療所または各当番医療機関へ電話で問い合わせてください。

①内科・小児科

日立市休日緊急診療所（幸町1-17-1 ピ・タッチ館2階）
☎・FAX 33-5353 *つながりにくい場合は、☎ 070-1051-6813 か ☎ 33-5733 へ

*駐車場は、ピ・タッチ館4～7階をご利用ください（無料）。

②外科

とき	病・医院名	電話
5日	高山整形外科医院（滑川町）	24-5005
12日	日立北クリニック（川尻町）	43-6555
19日	川尻整形外科（川尻町）	33-7819
21日	ないとうクリニック（東滑川町）	23-5111
26日	はらクリニック（桜川町）	28-5566

【受付時間】①②午前9時～11時30分、午後1時～4時

【女性生活相談（らぼーるひたち内）】 ☎ 35-2215

相談内容	とき
女性の生活全般にわたる悩みごとや困りごとの相談（女性生活相談員が受けます）	月～金曜日（祝日を除く）、 11日(土)、25日(土) 午前10時～午後4時

【女性若者支援課（日立シビックセンター6階）】 ☎ 26-0315

相談内容	とき
女性カウンセリング相談（女性相談員が受けます） 女性の生活全般にわたる悩みごとや困りごと * 事前に電話で予約を	15日(水)・18日(土) 午前10時～正午、 午後1時～4時
性的マイノリティ電話相談 性自認・性的指向に関する悩みごとや困りごと * 相談は ☎ 35-2215 へ	26日(日) 午前10時～正午、 午後1時～4時

【ボランティア情報相談（コミュニティ推進課内）】 ☎ 内線 488

相談内容	とき
ボランティア団体や活動に関する情報提供や相談	月～金曜日（祝日を除く） 午前8時30分～午後5時15分

【消費生活センター（日立シビックセンター6階）】 ☎ 26-0069

相談内容	とき
悪質商法などによるトラブルや消費生活知識、借金問題などの相談（消費生活相談員が受けます） * まずは電話でご相談ください。	月～土曜日（祝日を除く） 午前9時～午後5時（土曜日は午後4時まで） * 毎月最終月曜日は休所

【新型コロナウイルス感染症についての相談窓口】

相談内容	とき
健康づくり推進課 ☎ 21-3300 新型コロナウイルス感染症全般	毎日午前8時30分～ 午後5時15分
ワクチン接種ひたちコールセンター ☎ 050-3646-5466 新型コロナウイルスワクチン接種について	

健康に関する相談

相談	とき	申し込み	ところ
健康相談	平日の午前8時30分～午後5時15分	不要	保健センター
歯科相談	3月2日(木)	電話で健康づくり推進課へ	
栄養相談	3月16日(木)		

問合せ 健康づくり推進課 ☎ 21-3300 FAX 27-2112

医療機関案内（24時間対応）

- 日立市消防本部・消防医療情報問合せ ☎ 22-4199（よい救急）
- 茨城おとな救急電話相談（# 7119） ☎ # 7119 または 050-5445-2856
- 茨城子ども救急電話相談（# 8000） ☎ # 8000 または 050-5445-2856

「ひたち健康ナビ」 3月の放送予定 FMひたち 82.2 MHz

放送日 毎週水曜日 午後6時33分から19分間

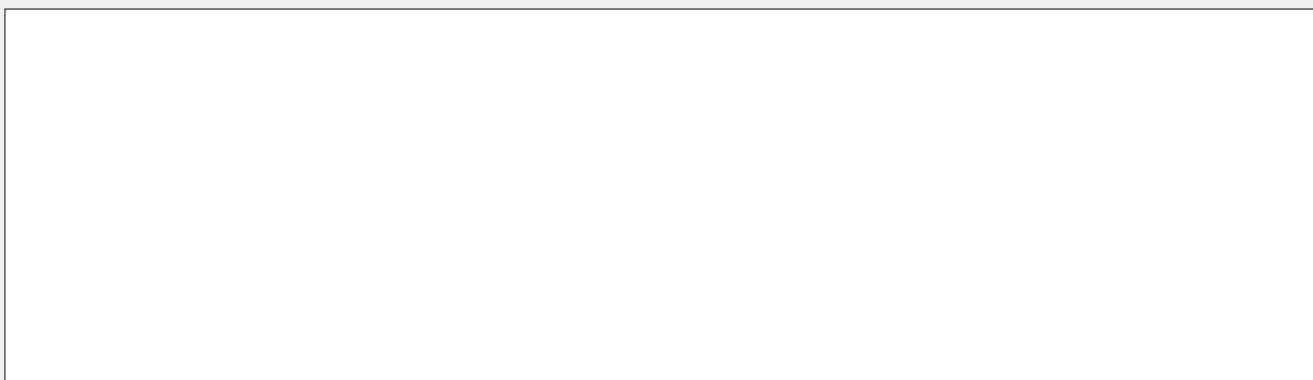
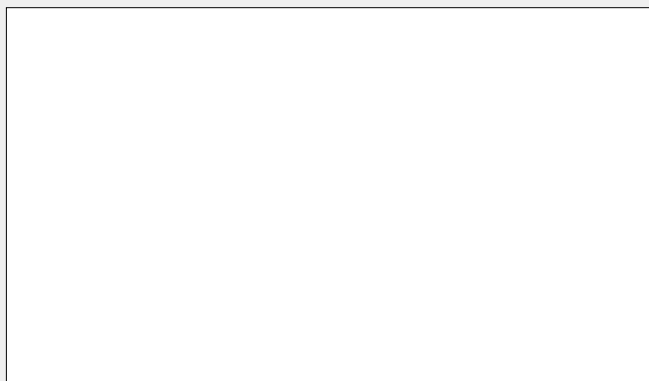
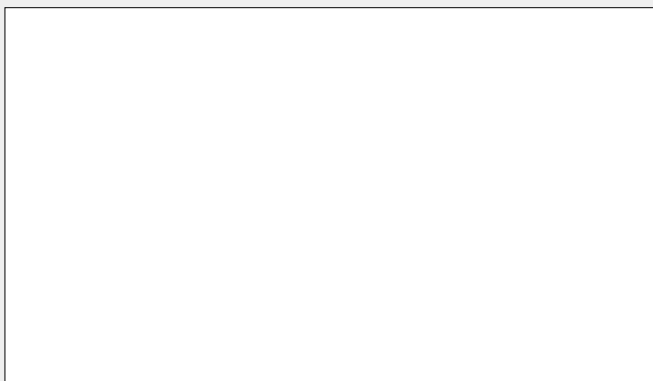
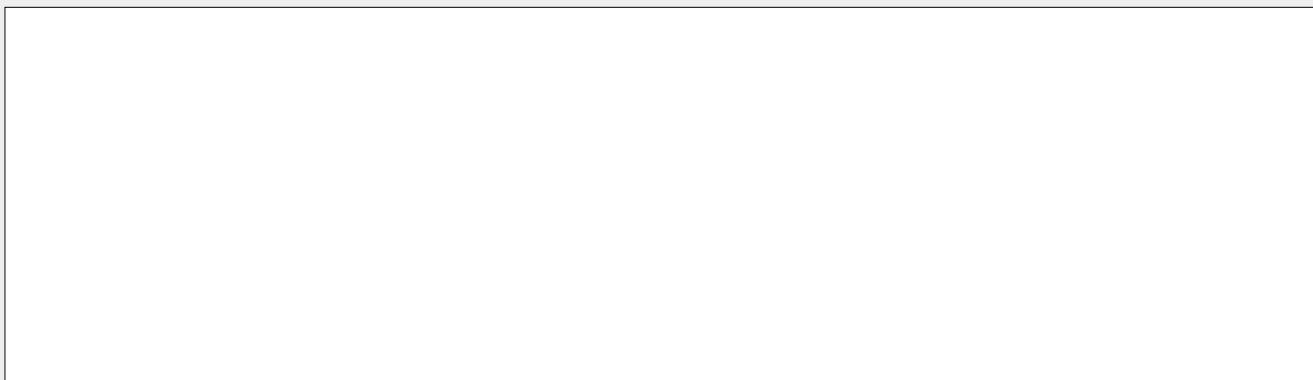
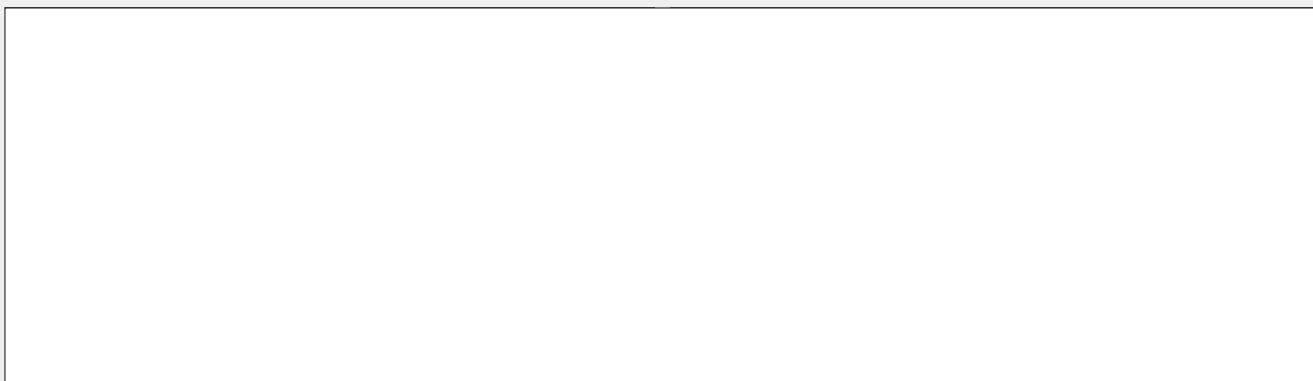
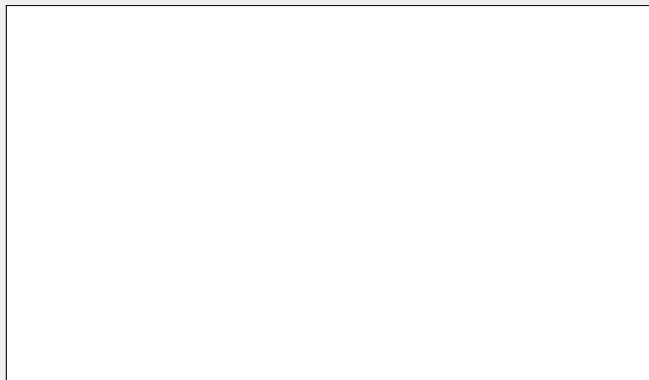
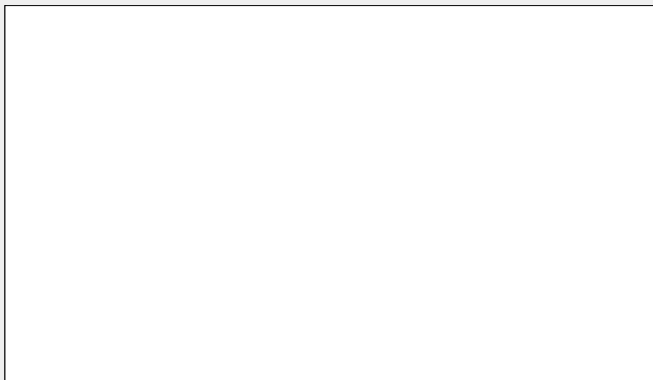
とき	テーマ（再放送版）	担当医師など
1日	痛みのない時点での口腔内治療	日立歯科医師会 長山歯科医院 長山裕一さん
8日	世界腎臓デーに因んで	日鉦記念病院 塚原常道さん
15日	耳の病気とめまい ～良性発作性頭位めまい症～	とじま耳鼻咽喉科クリニック 戸島 均さん
22日	心房細動	ひたち医療センター 茅野博行さん
29日	誤嚥性肺炎の予防	日立総合病院 言語聴覚士 中村晴子さん

*繰り返し放送は、翌週月曜日午後0時47分から。

問合せ 日立市医師会 ☎ 37-1014 FAX 36-3508

広告

広告内容に関する質問などについては、広告主に直接問い合わせてください。



日立市にパンダが来たら、 どうなる？

写真提供：中川美帆さん
(デンマークで撮影)

日時

3月26日(日)
14:00～16:00(開場 13:00)

内容

- ▶ 講演会 講師 中川 美帆さん
- ▶ 対談 かみね動物園長 生江 信孝さん

場所

日立シビックセンター
2階 多用途ホール

参加費

無料

定員

100人(多いときは抽選)

申込方法

3月15日(水)までに、応募フォーム(右記QR)からお申し込みください。
電話かメール、FAXでも受け付けています。後日、入場券を郵送でお送りします。

申込先 日立市ジャイアントパンダ誘致推進会議事務局(観光物産課内)
☎ 内線 482 FAX 24-1713 メール kanko@city.hitachi.lg.jp



講師

中川 美帆さん



講師プロフィール

物心ついた頃からパンダが好き。
毎日新聞出版「週刊エコノミスト」などの記者を務めた経験を生かして、パンダにまつわる政治、経済、建設、文化、歴史、生態など各方面のスペシャリストに取材。「可愛い」だけじゃないパンダの魅力を伝えるため本を執筆。
これまでに、世界の40か所のパンダがいる動物園を、ほぼ自費かつ単独で訪問している。



写真展開催のお知らせ

展示期間

3月13日(月)～26日(日)

展示会場

日立シビックセンター 1階ギャラリー



人気ブログ「毎日パンダ」管理人の高氏貴博さんが毎日、上野動物園に通い、撮りためた写真を展示します。双子のパンダ、シャオシャオとレイレイの成長記録や、中国に返還されるシャンシャンが日本で過ごした様子をご覧いただけます。

