

2022年度 ▶ 2031年度
日立市総合計画

共創で新たな歴史を刻む
次世代型みらい都市 ひたち

パンフレット

General Plan of Hitachi City

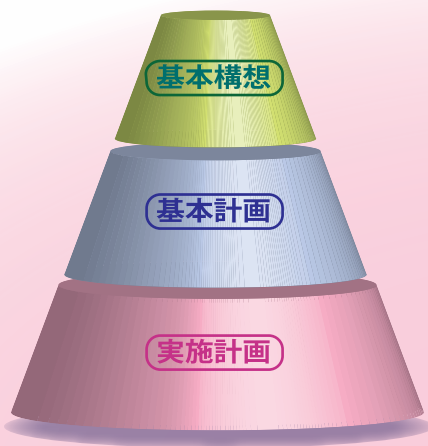


1 総合計画とは

総合計画は、本市における最上位計画であり、**中長期的な視点から、まちづくりの方向性を示したものです。**
市民の身近な日常生活における様々な行政サービスの提供を始め、福祉・医療や教育・文化、産業、都市基盤、生活環境、協働・行政経営などに関する取組についても、総合計画に定めたまちづくりの方向性や大綱・施策の体系に沿って、各種の個別計画が策定され、具体的な事業の推進が図られています。

2 総合計画の構成と期間

総合計画は、本市が目指す将来都市像や基本理念、施策の方針を示した「**基本構想**」、施策ごとに具体的な取組や主な事業を示した「**基本計画**」、実施する事業を年度ごとに示した「**実施計画**」から構成されています。



■基本構想 ▶▶ 日立市が目指すまちの姿

計画期間は2022（令和4）年度から10年間

本市のまちづくりの **基本理念**、**将来都市像**、**将来人口** を定め、
それらを実現するための **施策の大綱** を示しています。

■基本計画 ▶▶ 基本構想の実現に向けた施策の取組・事業の策定

前期計画・後期計画 各5年間

基本構想の施策の大綱に基づき
施策の取組、**主な事業** を体系的に定めています。

■実施計画 ▶▶ 施策の実現のための事業の策定

計画は3か年ローリング（1年ごとに見直し）

基本計画に基づき **各年度に実施する具体的な事業**
を財政状況や社会情勢との整合を図りながら定めています。



日立市総合計画とSDGs

SDGsは、「誰一人取り残さない」ための世界各国に共通する普遍的な目標であり、本市としても積極的に取り組んでいくべき内容になっています。

そこで、日立市総合計画前期基本計画では、計画を推進することによって達成に貢献できるSDGsの17の目標について整理し、施策ごとに関連性の高い目標をSDGsのアイコンで示しています。



1 まちづくりの基本理念

本計画では、新型コロナウイルス感染症の影響等により世界レベルで社会経済情勢の不確実性が高まる中、また、市民のライフスタイルや価値観の多様化に伴い、人と人、人と地域の関係性の希薄化が叫ばれる中であっても、全ての人々が、共助の精神を持って、安心して生き生きと暮らせるまちの実現を目指し、次の3つの理念を設定します。

安心とやさしさにあふれるまち
活力とチャレンジにあふれるまち
「ひたちらしさ」があふれるまち

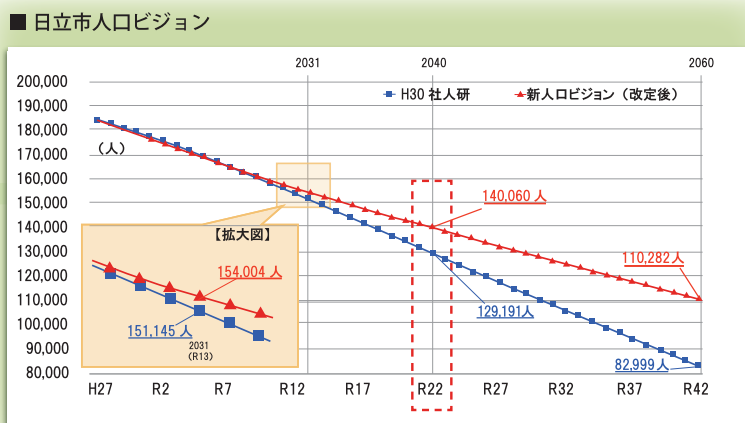
2 将来都市像

本市を取り巻く現状と課題を踏まえ、基本理念を実現するために、将来都市像を右のように定めます。

本市では、まちの発展を支える「人財」の育成に注力し、様々な主体が連携・協働しながら、より多角的な視点を持ってまちづくりを進めていくことで、全ての世代が幸せを実感できるまちを目指していきます。

共創で新たな歴史を刻む 次世代型みらい都市 ひたち

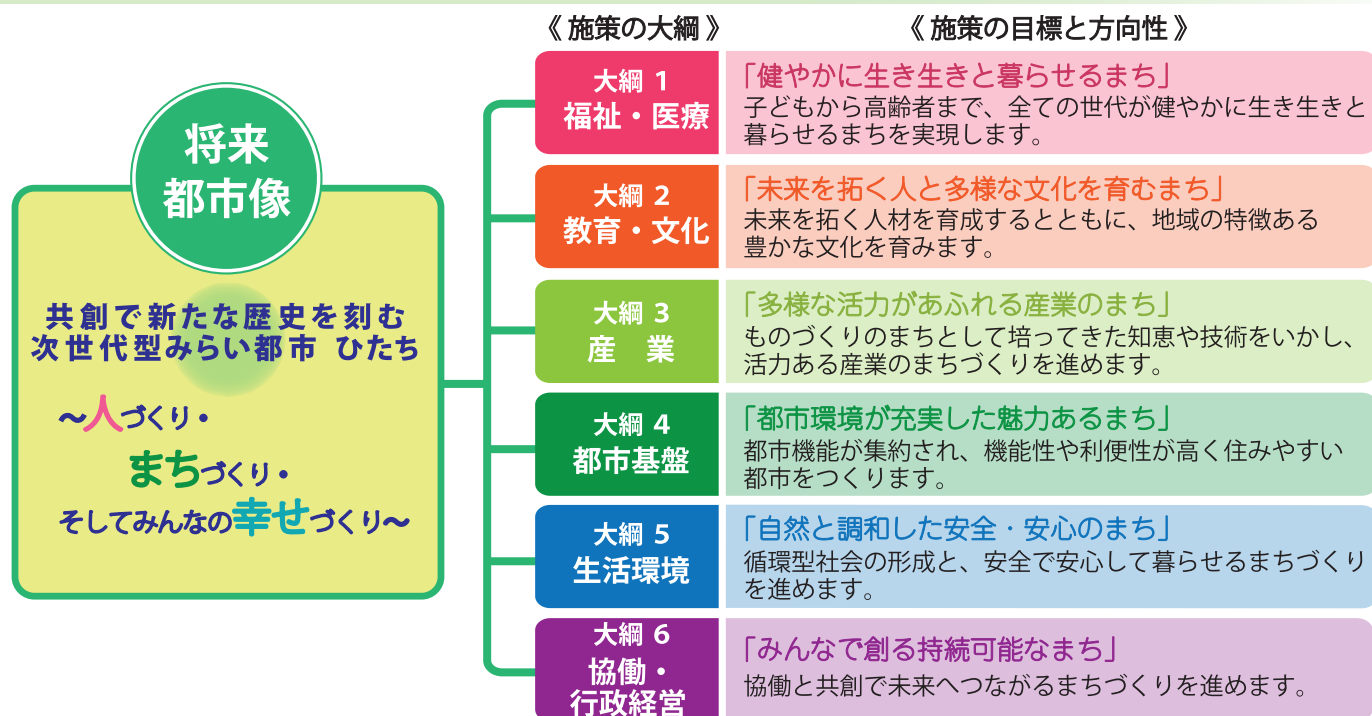
～人づくり・まちづくり・そしてみんなの幸せづくり～



3 将来人口

2031(令和13)年度の人口は、第2期日立市まち・ひと・しごと創生総合戦略における「日立市人口ビジョン」との整合を図り、15万人と想定します。

4 施策の大綱



1 基本計画の役割と体系

基本計画は、基本構想で定める「施策の大綱」に即し、福祉・医療や教育・文化など、分野別の具体的な施策の内容を体系的に示すものです。

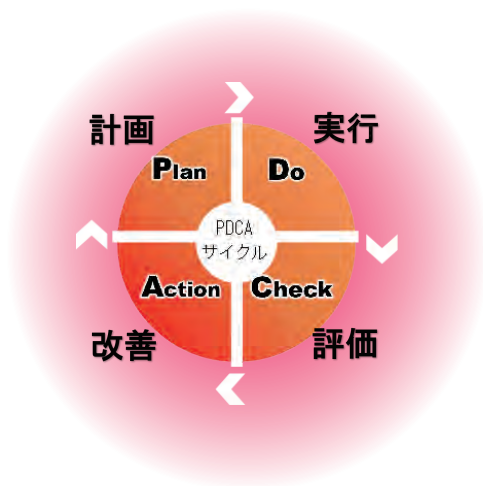
前期基本計画においては、目指すべき将来都市像・基本理念の実現に向けて、6つの大綱の下、今後5年間で6、7ページに掲げる40項目の施策に基づき、事業に取り組んでいくこととします。

2 計画の進行管理

基本計画では、各施策の成果を評価するため、成果指標、目標指標を設定しており、これらの進捗をPDCAサイクル手法により管理します。

また、市民ニーズ調査を始めとした各種アンケートの実施により、市民の意識や満足度を定期的に把握し、各施策・事業等に反映させることで、適切な計画の進行管理を図るとともに、その成果を高めます。

基本計画のPDCAサイクル手法による評価に当たっては、より客観性・信頼性を確保するため、市民参画による外部（第三者）評価の仕組みとして、評価会議を設置し、各施策の成果等の評価を行います。



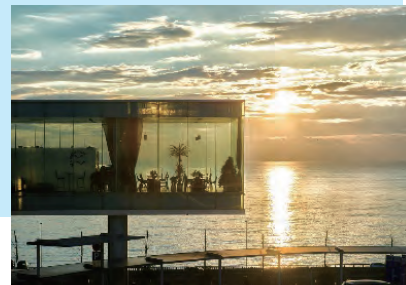
3 ひたち成長戦略プラン

新型コロナウイルス感染症の影響や今後も進行が見込まれる人口減少・少子高齢化など、本市を取り巻く環境は、年々、多様化・複雑化しており、分野横断的に対応していかなければならない課題が顕在化しています。

将来にわたって、安全・安心で持続可能なまちであり続けるためには、今後5年間における重点的な取組によって、これらの課題を克服することが必要です。

前期基本計画においては、全庁を挙げて分野横断的に解決すべき取組について、4つのプロジェクトを設定した上で「ひたち成長戦略プラン」に位置付け、施策・事業を戦略的に推進していきます。

ひたち成長戦略プラン
Growth Strategy of Hitachi City



《4つのプロジェクト》

人財充実

プロジェクト

まちの未来を担う
アクティブ・パーソンズ戦略

産業強化

プロジェクト

次代の産業をリードする
イノベーション・シティ戦略

未来都市

プロジェクト

豊かな暮らしと活力が持続する
サステイナブル・シティ戦略

魅力・地域力強化

プロジェクト

リスクをチャンスに変える
リカバリー戦略

ひたち成長戦略プラン4つのプロジェクト

人財充実

プロジェクト

まちの未来を担う アクティブ・パーソンズ戦略

- 人口減少・少子高齢化がこのまま進行すると、まちづくりを支える人的な基盤が弱体化し、「取り残される人々」が増えてしまい、まちの未来を担う人材が失われるおそれがあります。
- 「持続可能なまちの未来」を創るため、人口減少対策を更に拡充しながら、子どもから高齢者までの全ての「まちの未来を担う人財」が安全に、安心して活躍できる取組を進めます。

目指す姿

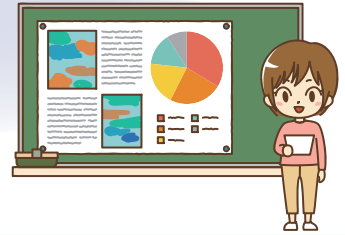
- ◆子育て世帯などの若年世帯が転入・定住しやすい良好な住環境の形成



- ◆社会活動を支援していく「アクティブ・シニア」の増加



- ◆子育て世代が「教育は日立市で」と思える質の高い教育の実現



PLAN 01 移住・定住支援



《人口減少対策・定住促進》

PLAN 02 若者・女性の活躍



《若者・女性》

PLAN 03 幸齢社会の形成



《2025年問題》

PLAN 04 子どもにやさしいまちづくり



《子育て・子ども支援》

PLAN 05 教育は日立市で



《教育の充実》

産業強化

プロジェクト

次代の産業をリードする イノベーション・シティ戦略

- 人口減少の進行により、地域経済の縮小や雇用を生み出す力の低下など、経済活動の活力が失われることがないよう、中小企業の持続的かつ健全な発展を促進する必要があります。
- 産業の創出力を高めるため、これまで培ってきた産業・技術集積などの強みをいかしながら、常に新たな領域に挑戦し続けるとともに、「働く意欲」を持つ多様な人材が活躍できる社会をつくります。

目指す姿

- ◆本市の強みをいかした企業誘致や新たな産業の進展



- ◆中小企業のデジタル化による事業の多角化

- ◆若者や女性の就業ニーズの高い雇用の創出



PLAN 06 新しい産業の創出



《稼働力の向上》

PLAN 07 産業の多角化・人材確保



《強靱な産業構造の形成》

PLAN 08 魅力的な雇用・就業支援



《雇用対策・事業承継》



街なかマイクロクリエイションオフィス「晴耕雨読」



ものづくり技術の承継

未来都市

プロジェクト

豊かな暮らしと活力が持続する サスティナブル・シティ戦略

- 今後、気候の温暖化に伴う災害の激甚化といった課題が、世界規模でより一層顕在化することが想定されており、温暖化対策として、とりわけ脱炭素化の流れが世界的に加速しています。
- 本市においても、将来にわたり、豊かな暮らしと活力が持続する未来を創るため、市民・行政・企業が一体となって脱炭素化に取り組むとともに、AIやICTといった技術の革新的な進歩を積極的にいかすことで、環境と調和した効率的な暮らし・持続可能な都市の実現を目指します。



ひたちナビ

国道245号日立港区北拡幅事業

◆再生可能エネルギーの導入
推進、市民の環境保全に
対する意識の醸成



◆新モビリティの
実用化

目指す姿

◆各種のオンライン
業務の拡大

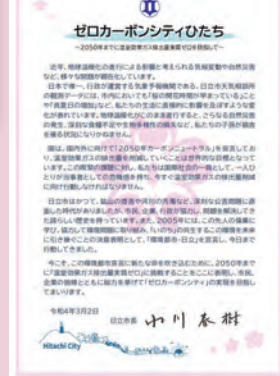


◆介護ロボット（装着
型）の導入による
介護負担軽減

◆にぎわう街なか



PLAN 09 未来型環境先進
都市の推進



《脱炭素社会の形成》

PLAN 10 ひたち型スマート
ライフの構築



《デジタル化の推進》

PLAN 11 コンパクト・プラス
ネットワークの推進



《機能的なまちの形成》

魅力・地域力強化

プロジェクト

リスクをチャンスに変える リカバリー戦略

- 様々なリスクを克服し、総合力を備えた魅力あふれるまちづくりを進めるとともに、市民・行政・企業が一体となって、本市の魅力・強みを共有、発信することにより、「ふるさとひたち」を愛する気運の醸成を図ります。
- また、自助・共助・公助による支え合いの仕組みづくりや各種の防災施設の整備等による、ソフト・ハード両面にわたる安全・安心なまちづくりを通して、都市全体としてリスクへの対応力を高めます。

目指す姿

◆自助・共助・公助の連
携による災害への確実
な備え



◆本市の観光資源や暮らし
の魅力を発信による
本市を訪れる人や移住
する人の増加



◆ニューノーマルの
定着



◆デジタル化の進展に
より、全ての市民が
その恩恵を享受

◆福祉、防災・防犯、
環境などの分野で
全世代が活躍している
コミュニティ



PLAN 12 共助の力と安全・
安心力のパワーアップ



《コミュニティ・
地域力の拡充》

PLAN 13 ひたちらしさの
プロモーション



《ひたちらしさの
掘り起こし・磨き上げ》

PLAN 14 スポーツ・文化を
活用したまちづくり



《スポーツ・文化の振興》

PLAN 15 しなやかな新しい
生活様式の普及



《新しい感染症の克服》

40の施策

大綱1 福祉・医療

健やかに生き生きと暮らせるまち

施策1
子ども福祉



出会いから結婚、妊娠、出産、子育てまでの切れ目のない支援

施策2
高齢者福祉



明るく活力ある長寿社会の構築

施策3
障害者福祉



尊重し合い、共に生きる社会の実現

施策4
地域福祉・地域共生



地域全体で支え合う福祉の推進

施策5
地域医療体制等



市民の健康と暮らしの安心を支える医療の充実

施策6
健康づくり



人生100年時代を見据えた健康づくり

大綱2 教育・文化

未来を拓く人と多様な文化を育むまち

施策1
学校教育



「生きる力」の育成と学習環境の向上

施策2
高等教育等



大学等との連携による将来を担う人材の育成

施策3
生涯学習



学びの機会の充実と地域・家庭の教育力向上

施策4
文化・芸術



多様な文化・芸術の推進

施策5
青少年育成



青少年の健全育成の推進

施策6
スポーツ



誰もが親しめるスポーツの推進

施策7
都市交流・平和



多文化交流の推進と平和の継承

大綱3 産業

多様な活力があふれる産業のまち

施策1
工業



競争力のあるものづくり産業の振興

施策2
商業



生活に寄り添う商業機能の維持・充実

施策3
農・林業



持続可能な農・林業経営の支援

施策4
水産業



持続可能な水産業の振興

施策5
物流



物流ネットワーク拠点の更なる活用

施策6
産業立地



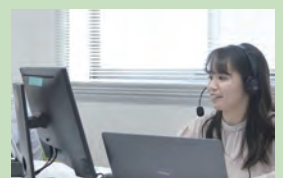
産業集積の機能強化と企業立地の促進

施策7
観光



魅力ある資源をいかした観光の振興

施策8
創業・雇用・労働



多様な働き方の推進と就業支援

大綱4 都市基盤

都市環境が充実した魅力あるまち

施策
1

市街地整備



誰もが安心して住み続けられる
活力ある市街地の整備

施策
2

道路交通体系



安全・安心・快適な暮らしと
都市の活力を支える道路整備

施策
3

公共交通体系



人と環境にやさしい
公共交通体系の構築

施策
4

公園緑地・
さくら



緑豊かで快適な都市空間の創出と
さくらによるまちづくり

施策
5

河川・水路



気候変動による水害リスクを
軽減する河川・水路の整備

施策
6

住環境・定住



質の高い住環境の整備

施策
7

上下水道



安全で安定した
上下水道サービスの提供

大綱5 生活環境

自然と調和した安全・安心のまち

施策
1

自然環境の
保全と創造



自然との共生と脱炭素社会
の推進

施策
2

ごみ・資源



環境にやさしい社会の形成

施策
3

消防・救急



消防・救急・救助体制の
充実・強化

施策
4

防災・減災



災害に強いまちづくりの
推進

施策
5

防犯・交通安全



日常生活における安全・
安心の確保

施策
6

墓地・葬祭場



多様化する墓地需要等
への対応

大綱6 協働・行政経営

みんなで創る持続可能なまち

施策
1

コミュニティ活動



持続可能なコミュニティ活動

施策
2

市民の
多様な活動



市民の多様な活動と
支え合いのまちづくり

施策
3

産学官連携



企業、大学等との連携・協働

施策
4

男女共同参画・
若者応援・
多文化共生



誰もがかがやける社会の形成

施策
5

広聴広報・
シテイプローモーション



市民と市政をつなぐ広聴と
戦略的な広報

施策
6

デジタル化・
行財政運営



効率的で持続可能なまちづくり