

清掃センターへのごみの持ち込み



清掃センター

所在地 日立市宮田町3414-4

電話番号 / 0294-24-5353 問合せ / 平日のみ 午前8時30分～午後5時15分

■持ち込める日時

毎日(午前8時30分～11時30分、午後1時～4時)時間厳守
ただし、10月の施設点検日4日間、1月1日～3日を除きます

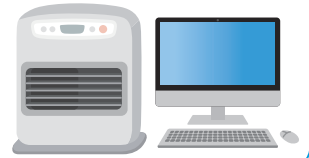
■持ち込めるもの

市内の家庭から出される燃えるごみ、燃えないごみ、有害ごみ、粗大ごみ、再生資源

【問合せが多い品目】

以下のものは、清掃センターに持ち込むことができます。

パソコン、ファンヒーター、電子レンジ、タンス、スプレー缶、
カセットボンベ、給湯器、ガス台、せん定枝木(太さ20cm以内、長さ50cm以内)



■持ち込めないもの

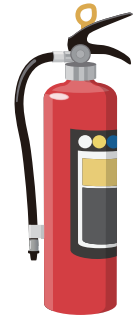
●家電リサイクル法対象品(4品目)

- ①テレビ ②エアコン ③冷蔵庫・冷凍庫 ④洗濯機・衣類乾燥機

●処理困難物

建築廃材(断熱材、タイルなど)、ガスボンベ、バッテリー、医療機器、
消火器、自動車部品、コンクリート製品、タイヤ・オートバイ、金庫など

※事業活動により発生した「産業廃棄物」は持ち込めません。



■持ち込みの流れ

入場 ▶ 車重計量(入口) ▶ ごみをおろす ▶ 車重計量(出口) ▶ 手数料支払い ▶ 退場

- 市内で発生したごみであることを確認するため、入場時に運転免許証等の提示をお願いしています。(市外在住の方でも搬入できます。)

■入場できる車両

4輪車両のみ、2トン車まで

※場内安全確保のため、2トン車以上の車両、
徒歩、自転車、バイクでの入場はできません。



■料金(1回ごとに搬入したごみの重量で決まります。)*発行日現在

ごみの重量	搬入料金
50kgまで	300円
50kgを超えて100kgまで	500円
100kgを超えて150kgまで	1,000円

※重量が150kgを超えた場合、
50kgごとに500円を加算します。

■持ち込む際のポイント

- ①ごみを袋に入れて持ち込む際は、「透明または半透明の袋」を使用してください。
市指定のごみ処理袋に入れる必要はありません。
- ②ごみをおろす場所は、ごみの種類によって異なりますので、持ち込む前にあらかじめ分別するなど、場内の混雑緩和にご協力ください。
- ③スプレー缶やカセットボンベは、中身を使い切るか、ガスを抜いてください。
穴開けは不要です。
- ④家庭からのせん定枝木で、太さ6cmを超えて20cm以内・長さ50cm以内の枝木の場合は、事前に清掃センター(24-5353)へ申し込んでください。

太い枝木の 申し込み方法

搬入希望日の7日前までに、電話で清掃センターへ(平日の午前9時から午後5時まで)

- 名前、住所、電話番号、処理したい枝木の量、搬入に使用する車両、搬入予定日を確認します。
- 処理したい枝木の量が多い場合などは、職員が訪問して申込内容を確認し、持ち込み量などを制限することがあります。

■持ち込みにあたってのお願い

①場内での事故防止のため「安全ルール」を守りましょう!

- ①場内での車両運行速度は20km以下で徐行運転してください。
- ②ごみをおろす際など、場内では係員の指示に従ってください。
- ③サンダル履きは大変危険ですので止めてください。
- ④小学生以下のお子さまは、車外に出さないようにしてください。

②ごみを持ち込む際の「きまり・マナー」を守りましょう!

- ①ごみの種類ごとに、事前に仕分けして持ち込みをしてください。
- ②再生資源のペットボトルやビンは、水洗いして汚れを落としてください。
- ③散乱する恐れがあるものは、ひもで十字にしばってください。
- ④ごみの種類ごとに、必ず指定された場所に置いてください。

③ごみの「仕分け・分別」をお願いします!

- ①事前に仕分け・分別して持ち込みされると場内滞在時間が短縮され、混雑も緩和されます。ご協力をお願いします。
- ②仕分けや分別に迷ったときは、係員に相談してください。
- ③持ち込めるかどうか迷った場合は、事前に清掃センター(24-5353)へお問い合わせください。
- ④ゴールデンウィークなどの連休期間、12月後半の年末時期や3月後半などの時期は、引越しや片づけの直接持ち込みが多くなります。付近の市道や場内が渋滞する場合がありますので、時間に余裕をもってご来場ください。

燃えるごみ

BURNABLE GARBAG

燃えるごみ専用袋販売価格

10リットル(10枚入): 100円
 20リットル(10枚入): 130円
 30リットル(10枚入): 200円
 45リットル(10枚入): 300円
 ごみ処理券(5枚入): 150円



※ごみ処理券は「せん定枝木・竹専用」です。(東のみ) スーパーやホームセンターで購入できます。(サービスカウンターで取り扱っている場合があります。)

出す日

週2回

※収集曜日は地域によって異なります。「ごみカレンダー」をご確認ください。

出す時間

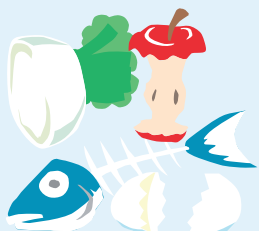
朝8時30分まで

出す場所

燃えるごみ集積所

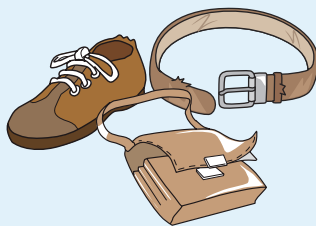
出せるもの

生ごみ (野菜くず・残飯など)



● 十分水切りしてから!

皮革類



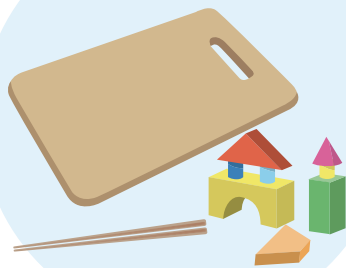
● 取り外せる金具は取り外して再生資源へ

プラスチック・ビニール類



● バケツ、台所洗剤・シャンプーの容器、プラスチック製おもちゃなど

木製品



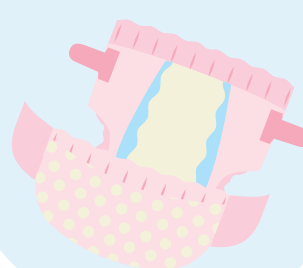
● まな板、はし、積木など

草類・枯れ葉類・せん定枝木



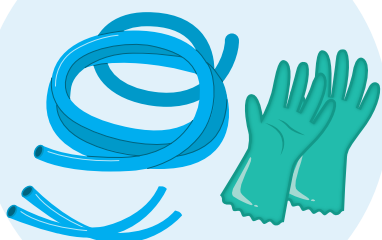
● 野焼きは禁止です! **P29**

紙おむつ



● 汚物は取り除きましょう

ゴム製品



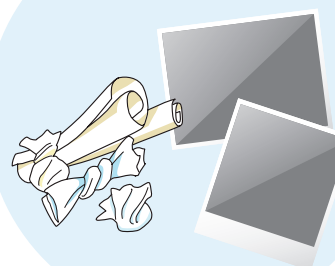
● ホースは短く切断する(50cm程度)

布製品



● 燃えるごみ専用袋に入る大きさ
 ● 衣類は再生資源です **P21**

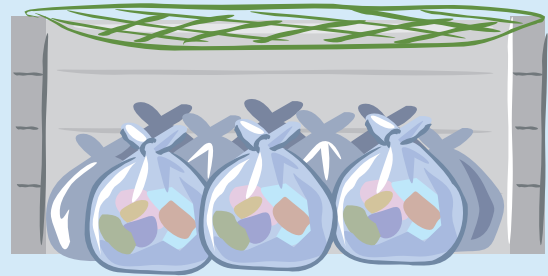
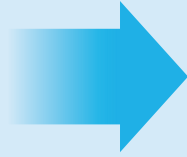
資源にならない紙くず



● ちり紙・写真、複写紙など

★出し方

- ①燃えるごみ専用袋に入れる ⇒ ②お近くの燃えるごみ集積所へ



★燃えるごみ処理券の使い方

庭木の手入れなどで出たせん定枝木・竹を出す場合にのみ使用できます

対象



せん定枝木



竹

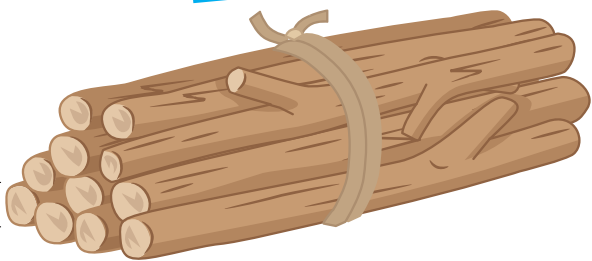
(長さ・太さの基準)

「せん定枝木・竹」は長さが50cm以内、太さは6cm以内。

(使い方)

ごみ処理袋に入らない場合は、直径30cm以内に束ね、ごみ処理券を1枚貼付して、燃えるごみ集積所に出してください。

1本の太さ
6cm以内



長さ50cm以内

直径30cm程度

「せん定枝木・竹」専用券です。

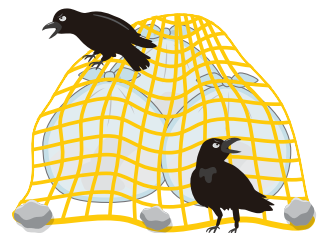
燃えるごみ
処理券

※太さ6cmを超える枝木については、(P6)を御確認ください。

注意 段ボール箱、ビニール袋などに本券を添付して使用することはできません

集積所の管理にご協力を！

集積所の管理は、原則、使用する方々に管理・清掃をお願いしています。カラスなどの被害対策は、防鳥ネットとブルーシートなどを併用するなど工夫してください。防鳥ネットは、各交流センター、清掃センター、環境衛生課で無料でお渡ししています。防鳥ネットの処分は、「ネット」をたたみ、処分する旨のメモ(「ハイキ」など)をはって燃えるごみ収集当日に集積所へ出してください。



粗大ごみ(小)

BULKY GABAGE (S)

粗大ごみは大きさによって
出し方が違います!



出す日

月1回

※収集日は地域によって異なります。「ごみカレンダー」をご確認ください。

粗大ごみ(小)専用袋販売価格

45リットル(5枚入):1,550円
※1枚(310円)のみの購入もできます。

出す時間

朝8時30分まで

出す場所

粗大ごみ(小)集積所
再生資源集積所と同じ場所



出せるもの

●金属などの不燃物を含む何種類かの材質が混ざってできていて、粗大ごみ(小)専用袋にはいるもの

ファンヒーター



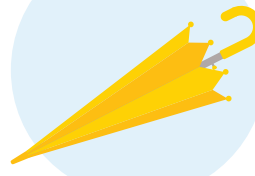
ポット



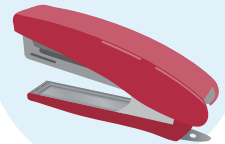
水筒



傘



文房具



例

小型家電

スマートフォン



携帯電話



アイロン



ドライヤー



CDデッキ

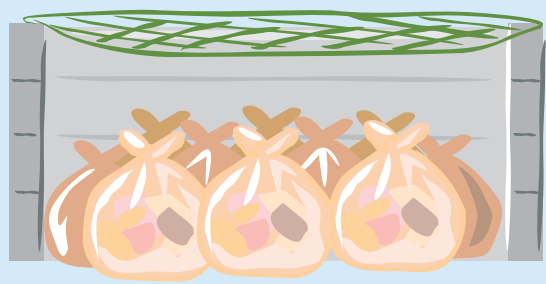
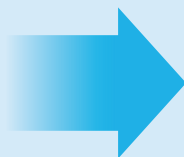


●小型家電品は、無料回収も行っています。詳しくはP24

★出し方

①粗大ごみ(小)専用袋に入れる ⇒

②お近くの粗大ごみ(小)集積所へ



粗大ごみ(大)(中)

BULKY GABAGE (L) (M)

粗大ごみ処理券販売価格	
1枚:	630円
粗大ごみ(大):	1,260円(2枚)
粗大ごみ(中):	630円(1枚)

粗大ごみ(小)専用袋に入らないもの

(戸別有料収集)



粗大ごみ(大)
 ※処理券2枚
 縦+横+高さ > 3m

粗大ごみ(中)
 ※処理券1枚
 縦+横+高さ < 3m



粗大ごみ処理券

出す日 「粗大ごみ受付センター」に事前申込み制となります。(収集日は指定となります)

出し方 粗大ごみ処理券を販売店(スーパー、ホームセンターなど)で購入します。

- 縦+横+高さ > 3mの場合は処理券2枚
 - 縦+横+高さ < 3mの場合は処理券1枚
- ※粗大ごみ処理券はサービスカウンターで取り扱っている場合があります。

「粗大ごみ受付センター」に事前申し込みをして収集日を決めます。

粗大ごみ処理券を粗大ごみに貼付します。



タンス、ソファ、机、自転車、ベッド、スキー板、スノーボード、ふとんなど
 ※粗大ごみ(大)(中)に分類されるものであっても、収集できないものもありますので、詳しくはお問い合わせください。

収集日に自宅玄関前に出します※アパートの場合は、1階入口付近

立ち会う必要は
ありません

事前申込み先・問合せ先

粗大ごみ受付センター TEL.0294(21)5326
 午前9時から午後5時まで 月曜日から土曜日まで(年末年始は休み)

清掃センターへの持ち込み
燃えるごみ
粗大ごみ
燃えないごみ
有害ごみ

再生資源集積所の利用方法

ペットボトル

金属類

紙類

ビン類

布類

再生資源
休日拠点回収

資源物拠点回収
食用油・小型家電

生ごみ処理機器
団体回収制度

リサイクル法
パソコン・家電

燃えないごみ

NONBURNABLE GARBAGE



出す日 月1回

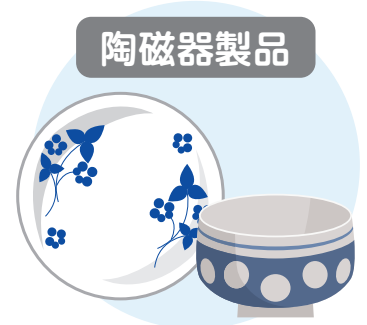
※収集日は地域によって異なります。「ごみカレンダー」をご確認ください。

燃えないごみ専用袋販売価格
30リットル(5枚入) : 45円

出す時間 朝8時30分まで

出す場所 燃えないごみ集積所
再生資源集積所と同じ場所

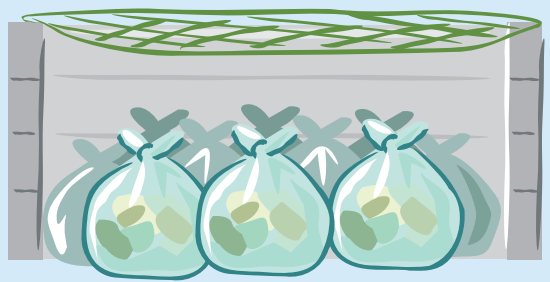
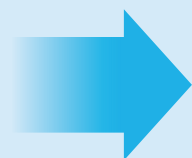
出せるもの



●割れた陶磁器、ガラス製品などは、新聞紙などに包んで出してください。

★出し方

①燃えないごみ専用袋に入れる ⇒ ②お近くの燃えないごみ集積所へ



清掃センターへの持ち込み
燃えるごみ
粗大ごみ
燃えないごみ
有害ごみ
再生資源集積所の利用方法
ペットボトル
金属類
紙類
ビン類
布類
再生資源
休日拠点回収
資源物拠点回収
食用油小型家電
生ごみ処理機器
団体回収制度
リサイクル家電

有害ごみ

TOXIC GARBAGE

出す日

月1回

※収集日は地域によって異なります。「ごみカレンダー」をご確認ください。

透明か半透明の袋(指定なし)
蛍光管・電球はケースも可

出す時間

朝8時30分まで

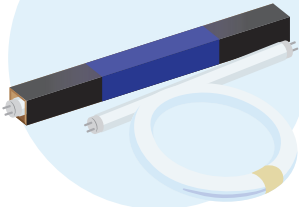
出す場所

有害ごみ集積所
再生資源集積所と同じ場所



出せるもの

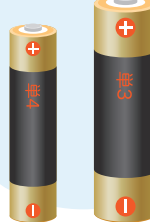
蛍光管



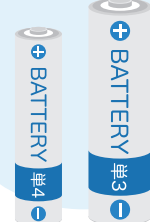
電球類



乾電池



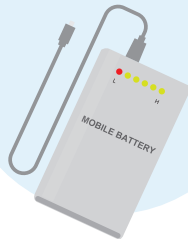
充電式電池



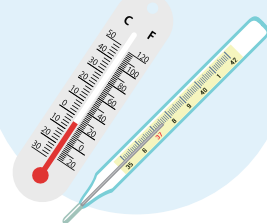
ボタン電池



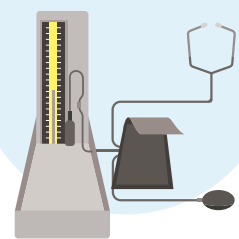
モバイルバッテリー



水銀体温計・温度計



水銀血圧計

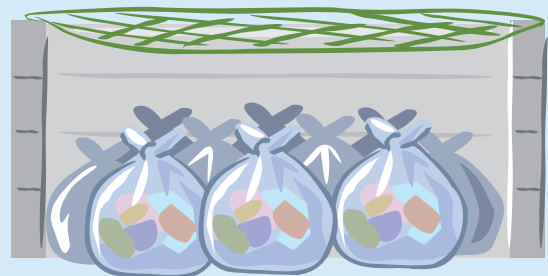
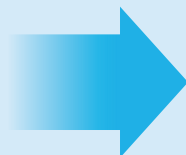


★出し方

① 中身が確認できる透明
または半透明袋に入れる。

※蛍光管・電球を購入した時の厚紙ケースがある場合は、ケースに入れてください。

⇒ ② お近くの有害ごみ集積所へ



清掃センターへの持ち込み

燃えるごみ

粗大ごみ

燃やさないごみ

有害ごみ

再生資源集積所の利用方法

ペットボトル

金属類

紙類

ビン類

布類

再生資源
休日拠点回収

資源物拠点回収
食用油・小型家電

生ごみ処理機器
団体回収制度

リサイクル法
パソコン・家電