

〔令和元年度〕

家庭用

# 日立市 ごみ処理 ハンドブック

みんなで創る  
クリーンひたち



日立市は4Rを推進しています P1

日立市のごみの区分 P2

みんなで協力！  
日立市の集積所 P3~4

清掃センターへの  
持ち込み P5~6

燃えるごみ P7~8

粗大ごみ P9~10

燃えないごみ P11

有害ごみ P12

再生資源集積所の利用方法 P13

ペットボトル P14

缶類・金属類 P15~16

紙類 P17~18

ビン類 P19~20

布類 P21

休日拠点回収 P22

再生資源の拠点回収 P23~24

生ごみ処理機器設置補助  
再生資源団体回収 P25

家電リサイクル法対象品  
パソコンの出し方 P26~27

市が収集処理できないごみと  
相談先 P28

気をつけて！禁止行為 P29~30

日立市地域情報アプリについて P31

分別早見表 P32~37

拠点回収場所一覧 P38

日立市地域情報アプリ「ひたちナビ」

ごみの出す日も分別も早わかり

※右のQRコードからもダウンロードできます



AppStore



GooglePlay

# よんあーる 日立市は4Rを推進しています

## ■ 4Rとは

下の4つの言葉の英語の頭文字(R)をとった、ごみを減らすためのキーワードです。  
環境にやさしい街づくりには、1人ひとりが継続的に行動することが大切です。

1

リフューズ

**Refuse** 断ろう

ごみになるものを受け取るのはやめましょう!!

- \* 過剰包装を断ろう
- \* 「マイバッグ」を積極的に利用して、レジ袋を断ろう
- \* 使い捨ての割りばしや紙コップは使用を控えるなど、「マイはし」や「マイカップ」を利用しよう
- \* 試供品など本当に必要かどうか考えよう



2

リデュース

**Reduce** 減量しよう

ごみとなる物が少なくなるよう行動しましょう!

- \* 「マイボトル」を活用し、ペットボトルや缶の利用を減らそう
- \* 詰め替えできる商品を選ぼう
- \* 食材は使いきるとともに、食べ物は残さず食べよう
- \* 生ごみの水きりを徹底しよう



3

リユース

**Reuse** くり返しつかおう

使わなくなったものは他に活用する方法を考えましょう!

- \* 修理しながら、長く大切に使う
- \* 何度も洗って使える、リターナブル容器に入った商品を選ぼう
- \* いらなくなった物は、必要としている人に譲ろう
- \* フリーマーケット、リユースショップを活用しよう



4

リサイクル

**Recycle** 再資源化しよう

資源ごみは積極的に分別しましょう!

- \* 正しく分別し資源回収に出そう
- \* 再生資源を使った環境に優しい商品を選ぼう



ご協力をお願いいたします!!



# 日立市のごみの区分



## ごみ出しのマナー

**1** : 決められた日の決められた  
: 時間に出しましょう!

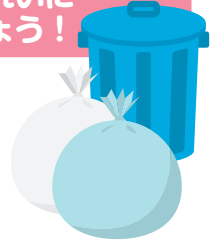
「ごみカレンダー」でお住まいの地域の収集日を確認し、朝8時30分までに出示しましょう。

**2** : 正しく分別し、決められた  
: 集積所に出しましょう!

正しく分別しないと収集できない場合があります。このハンドブックをよく読んで出し方を確認しましょう。

**3** : 集積所はきれいに  
: 利用しましょう!

近所の皆さんで使う集積所です。マナーを守って清潔に使いましょう。



## 家庭ごみ

◆ **燃えるごみ** 詳しくはp7~8  
(生ごみ、刈草、革製品など)



**燃えるごみ集積所**  
(週2回)

◆ **燃えないごみ** 詳しくはp11  
(陶磁器類、ガラス製品、コップなど)

◆ **有害ごみ** 詳しくはp12  
(電池類、蛍光灯、水銀温度計など)

◆ **粗大ごみ(小)** 詳しくはp9  
(ファンヒーター、ポット、傘など)



**燃えないごみ集積所(月1回)**

**有害ごみ集積所(月1回)**

**粗大ごみ集積所(月1回)**

**同じ集積所、収集日です**

※必ずしも燃えるごみの集積所と同じ場所ではありません。

◆ **粗大ごみ(大)(中)** 詳しくはp10  
(机、布団、自転車、タンスなど)



**戸別収集(申込制)**

## 再生資源

- **金属類** ● アルミ缶、スチール缶、石油ストーブなど
- **布類** ● ジャージ、シャツ、ズボンなど
- **紙類** ● 新聞、雑誌・紙箱類、段ボールなど
- **ビン類** ● ビールビン、栄養ドリンクビン、化粧品ビンなど
- **ペットボトル** ● 清涼飲料用、調味料用、酒類用など

**再生資源集積所**  
(月1回)

※休日拠点回収などの取組もあります。

詳しくはp22

# みんなで協力! 日立市の集積所

## 燃えるごみ集積所

### ■収集日

お住まいの地域によって曜日が異なります。自分の住んでいる地域がどの曜日なのかを確認したい場合は、「ごみカレンダー」をご覧ください。

月・木曜日

火・金曜日

水・土曜日

週2回

### ■出す場所

**集積所には看板が設置してあります**ので、地域で使用しているお近くの集積所へ出してください。

※場所が分からない場合は、近所のかたや、清掃センターにお問い合わせください。(0294-24-5353)



### ■出し方

- ごみ袋は市が指定する専用袋を使用し、収集日の朝8時30分までにしてください。
- ガラス等の被害対策として、防鳥ネット(詳細は、P8をご確認ください。)の中に入れてください。

### ■利用上の注意点

- せん定枝木を出す場合は、燃えるごみ専用袋に入れるか、ごみ処理券を貼って出してください。(詳細は、P8をご確認ください。)
- ごみ回収後の集積所は、通行するかたの迷惑にならないよう、ご近所のかたと協力して、片づけや清掃をお願いします。

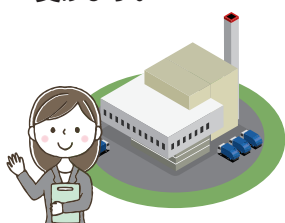
## お近くに集積所がない場合は…

集積所を設置する目安は「燃えるごみは約10世帯に1か所」、「再生資源は約50世帯に1か所」ごととしていますが、お近くに集積所がない場合は、新設することができます。

- ① お近くの皆さんと話し合い、場所を決めます。



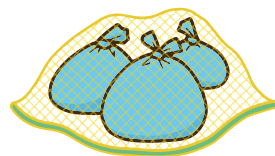
- ② 清掃センターに連絡し、現地の確認を受けます。



- ③ 確認完了後、申請書を提出します。



- ④ おおむね2週間後、利用可能になります。



※新築のアパートやマンションなどに入居をご予定のかたは事前にご相談ください。(清掃センター 0294(24)5353)

# ～日立市ではごみ・資源の回収もコミュニティ活動のひとつです～

## 再生資源集積所

### ■収集日

- 月1回です。お住まいの小学校区によって異なります。自分の住んでいる地域の収集日を確認したい場合は、「ごみカレンダー」をご覧ください。

### ■出す場所

- **普段、再生資源集積所には看板などの表示がありません。**  
場所が分からない場合は、近所のかたやお近くの交流センター、清掃センターにお問い合わせください。



### ■出し方

- 指定された収集日の朝7時ごろまでに種類別の看板や専用の回収袋などの用具が配置されます。朝8時30分までに資源物を種類ごとに分別し、決められた場所へ出してください。

### ■利用上の注意点

- 再生ビン(3種類色別)、アルミ缶、スチール缶、ペットボトルは、専用の回収袋に入れてください。専用の回収袋がいっぱいになったら、用意してある補充用の袋を使ってください。
- ビールビン、布類、紙類、その他の金属は、それぞれの看板の下に直接置いてください。

### 注意!

- 持参した袋(レジ袋など)のまま集積所に置かないでください。発見した際は収集しません。
- 8時30分以降は業者が収集にまわりますので、資源物は出さないでください。

### ■用具類の補充

- 使用する看板や専用の回収袋はお近くの交流センターで配布しています。

## ..... 日立市の再生資源集積所のしくみ .....

7:00ごろ

◎用具の配置  
(当番のかた)

◎資源物を出す  
(利用するかた)

◎資源物の回収  
(回収業者)

◎用具の片づけ  
(当番のかた)

~当日中

日立市では、資源を正しく分別するため、集積所での分別指導いわゆる「立ち当番」をお願いしていましたが、皆さんの負担を減らすため、**平成28年4月から分別当番がなくなりました。**今後とも協力よろしくお願ひします。

## 燃えないごみ集積所 有害ごみ集積所 粗大ごみ(小)集積所

### ■収集日

お住まいの小学校区によって異なります。自分の住んでいる地域の収集日を確認したい場合は、「ごみカレンダー」をご覧ください。

### ■出す場所

**再生資源集積所と同じ場所です。**場所が分からない場合は、近所のかたやお近くの交流センター、清掃センターにお問い合わせください。

### ■出し方

燃えないごみ、粗大ごみ(小)は市が指定する専用袋に入れ、有害ごみは透明か半透明の袋を使用し、朝8時30分までに決められた場所へ出してください。

# 清掃センターへのごみの持ち込み



## 清掃センター

所在地 日立市宮田町3414-4

電話番号 / 0294-24-5353 問合せ / 平日のみ 午前8時30分～午後5時15分

### ■持ち込める日時

毎日(午前8時30分～11時30分、午後1時～4時)時間厳守  
ただし、10月の施設点検日4日間、1月1日～3日を除きます

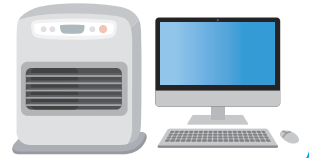
### ■持ち込めるもの

市内の家庭から出される燃えるごみ、燃えないごみ、有害ごみ、粗大ごみ、再生資源

#### 【問合せが多い品目】

以下のものは、清掃センターに持ち込むことができます。

パソコン、ファンヒーター、電子レンジ、タンス、スプレー缶、  
カセットボンベ、給湯器、ガス台、せん定枝木(太さ20cm以内、長さ50cm以内)



### ■持ち込めないもの

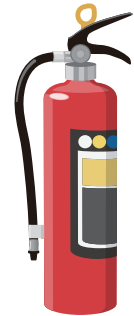
#### ●家電リサイクル法対象品(4品目)

①テレビ ②エアコン ③冷蔵庫・冷凍庫 ④洗濯機・衣類乾燥機

#### ●処理困難物

建築廃材(断熱材、タイルなど)、ガスボンベ、バッテリー、医療機器、  
消火器、自動車部品、コンクリート製品、タイヤ・オートバイ、金庫など

※事業活動により発生した「産業廃棄物」は持ち込めません。



### ■持ち込みの流れ

入場 ▶ 車重計量(入口) ▶ ごみをおろす ▶ 車重計量(出口) ▶ 手数料支払い ▶ 退場

●市内で発生したごみであることを確認するため、入場時に運転免許証等の提示をお願いしています。  
(市外在住の方でも搬入できます。)

### ■入場できる車両

4輪車両のみ、2トン車まで

※場内安全確保のため、2トン車以上の車両、  
徒歩、自転車、バイクでの入場はできません。



### ■料金(1回ごとに搬入したごみの重量で決まります。)\*発行日現在

ごみの重量	搬入料金
50kgまで	300円
50kgを超えて100kgまで	500円
100kgを超えて150kgまで	1,000円

※重量が150kgを超えた場合、  
50kgごとに500円を加算します。

## ■持ち込む際のポイント

- ①ごみを袋に入れて持ち込む際は、「透明または半透明の袋」を使用してください。  
**市指定のごみ処理袋に入れる必要はありません。**
- ②ごみをおろす場所は、ごみの種類によって異なりますので、持ち込む前にあらかじめ分別するなど、場内の混雑緩和にご協力ください。
- ③スプレー缶やカセットボンベは、中身を使い切るか、ガスを抜いてください。  
**穴開けは不要です。**
- ④家庭からのせん定枝木で、太さ6cmを超えて20cm以内・長さ50cm以内の枝木の場合は、事前に清掃センター(24-5353)へ申し込んでください。

### 太い枝木の 申し込み方法

搬入希望日の7日前までに、電話で清掃センターへ(平日の午前9時から午後5時まで)

- 名前、住所、電話番号、処理したい枝木の量、搬入に使用する車両、搬入予定日を確認します。
- 処理したい枝木の量が多い場合などは、職員が訪問して申込内容を確認し、持ち込み量などを制限することがあります。

## ■持ち込みにあたってのお願い

### ①場内での事故防止のため「安全ルール」を守りましょう!

- ①場内での車両運行速度は20km以下で徐行運転してください。
- ②ごみをおろす際など、場内では係員の指示に従ってください。
- ③サンダル履きは大変危険ですので止めてください。
- ④小学生以下のお子さまは、車外に出さないようにしてください。

### ②ごみを持ち込む際の「きまり・マナー」を守りましょう!

- ①ごみの種類ごとに、事前に仕分けして持ち込みをしてください。
- ②再生資源のペットボトルやビンは、水洗いして汚れを落としてください。
- ③散乱する恐れがあるものは、ひもで十字にしばってください。
- ④ごみの種類ごとに、必ず指定された場所に置いてください。

### ③ごみの「仕分け・分別」をお願いします!

- ①事前に仕分け・分別して持ち込みされると場内滞在時間が短縮され、混雑も緩和されます。ご協力をお願いします。
- ②仕分けや分別に迷ったときは、係員に相談してください。
- ③持ち込めるかどうか迷った場合は、事前に清掃センター(24-5353)へお問い合わせください。
- ④ゴールデンウィークなどの連休期間、12月後半の年末時期や3月後半などの時期は、引越しや片づけの直接持ち込みが多くなります。付近の市道や場内が渋滞する場合がありますので、時間に余裕をもってご来場ください。

# 燃えるごみ

## BURNABLE GARBAG

### 燃えるごみ専用袋販売価格

10リットル(10枚入): 100円  
 20リットル(10枚入): 130円  
 30リットル(10枚入): 200円  
 45リットル(10枚入): 300円  
 ごみ処理券(5枚入): 150円



家庭用 日立市

燃えるごみ専用

※ごみ処理券は「せん定枝木・竹専用」です。(東のみ) スーパーやホームセンターで購入できます。(サービスカウンターで取り扱っている場合があります。)

出す日

週2回

※収集曜日は地域によって異なります。「ごみカレンダー」をご確認ください。

出す時間

朝8時30分まで

出す場所

燃えるごみ集積所



### 出せるもの

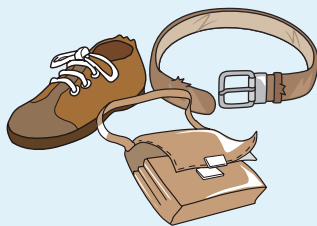
#### 生ごみ

(野菜くず・残飯など)



●十分水切りしてから!

#### 皮革類



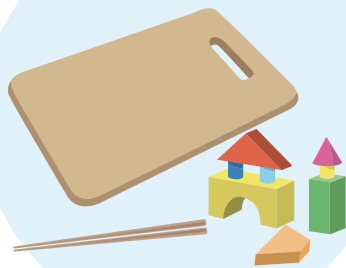
●取り外せる金具は取り外して再生資源へ

#### プラスチック・ビニール類



●バケツ、台所洗剤・シャンプーの容器、プラスチック製おもちゃなど

#### 木製品



●まな板、はし、積木など

#### 草類・枯れ葉類・せん定枝木



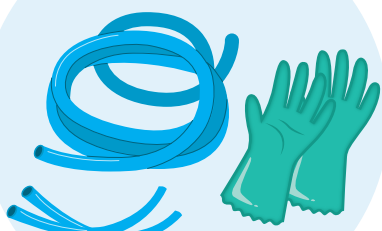
●野焼きは禁止です! P29

#### 紙おむつ



●汚物は取り除きましょう

#### ゴム製品



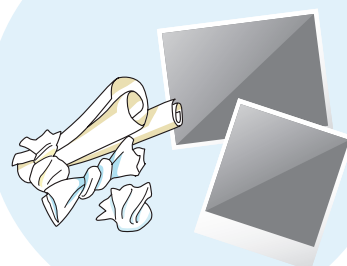
●ホースは短く切断する(50cm程度)

#### 布製品



●燃えるごみ専用袋に入る大きさ  
 ●衣類は再生資源です P21

#### 資源にならない紙くず



●ちり紙・写真、複写紙など

清掃センターへの持ち込み

燃えるごみ

粗大ごみ

燃えないごみ

有害ごみ

再生資源集積所の利用方法

ペットボトル

金属類

紙類

ビン類

布類

再生資源 休日拠点回収

資源物拠点回収 食用油・小型家電

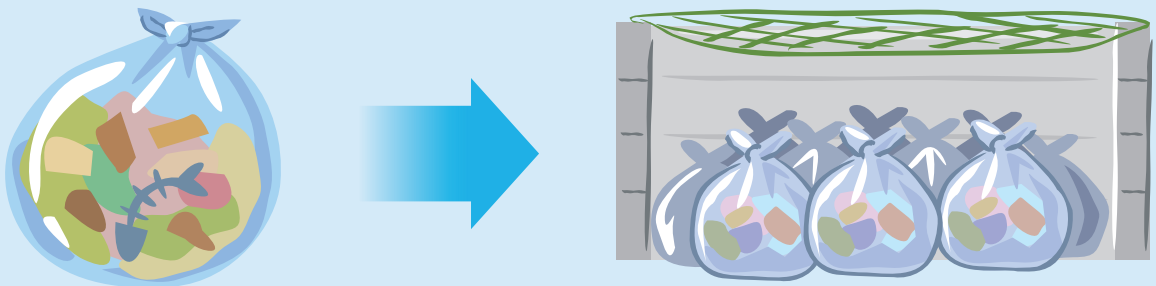
生ごみ処理機器 団体回収制度

リサイクル法 パソコン・家電



## ★出し方

- ①燃えるごみ専用袋に入れる ⇒ ②お近くの燃えるごみ集積所へ



## ★燃えるごみ処理券の使い方

庭木の手入れなどで出たせん定枝木・竹を出す場合にのみ使用できます

対象



せん定枝木



竹

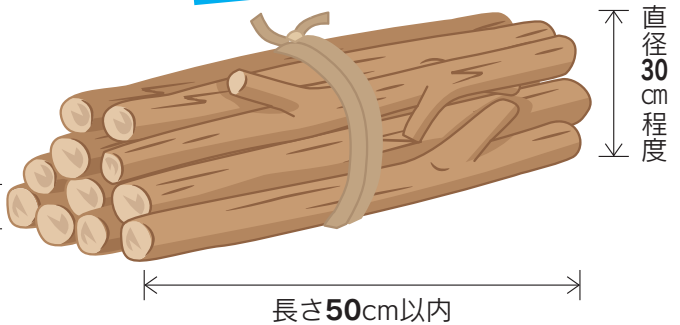
### (長さ・太さの基準)

「せん定枝木・竹」は長さが50cm以内、太さは6cm以内。

### (使い方)

ごみ処理袋に入らない場合は、直径30cm以内に束ね、ごみ処理券を1枚貼付して、燃えるごみ集積所に出してください。

1本の太さ  
6cm以内

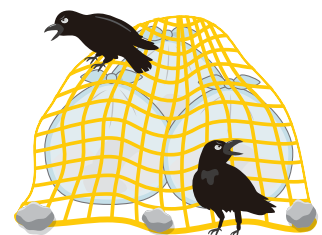


※太さ6cmを超える枝木については、(P6)を御確認ください。

**注意** 段ボール箱、ビニール袋などに本券を添付して使用することはできません

## 集積所の管理にご協力を！

集積所の管理は、原則、使用する方々に管理・清掃をお願いしています。カラスなどの被害対策は、防鳥ネットとブルーシートなどを併用するなど工夫してください。防鳥ネットは、各交流センター、清掃センター、環境衛生課で無料でお渡ししています。防鳥ネットの処分は、「ネット」をたたみ、処分する旨のメモ(「ハイキ」など)をはって燃えるごみ収集当日に集積所へ出してください。



# 粗大ごみ(小)

## BULKY GABAGE (S)

粗大ごみは大きさによって  
出し方が違います!



出す日

月1回

※収集日は地域によっ  
て異なります。  
「ごみカレンダー」を  
ご確認ください。

粗大ごみ(小)専用袋販売価格

45リットル(5枚入):1,550円

※1枚(310円)のみの購入もできます。

出す  
時間

朝8時30分まで

出す  
場所

粗大ごみ(小)集積所  
再生資源集積所と同じ場所



出せるもの

●金属などの不燃物を含む何種類かの材質が混ざってできていて、  
粗大ごみ(小)専用袋にはいるもの

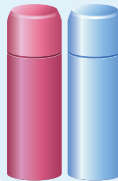
ファンヒーター



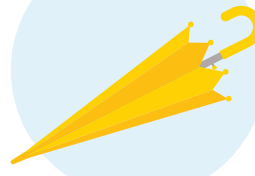
ポット



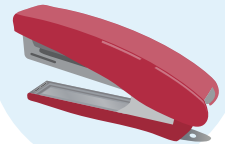
水筒



傘



文房具



例

小型家電

スマートフォン



携帯電話



アイロン



ドライヤー



CDデッキ



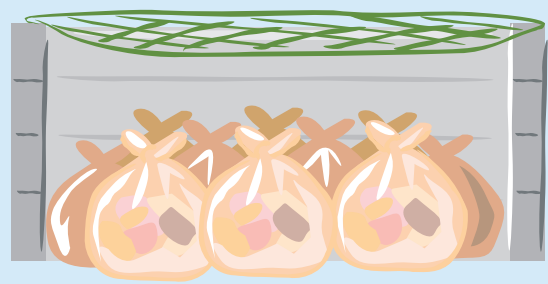
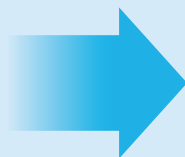
●小型家電品は、無料回収も行っています。詳しくはP24

### ★出し方

①粗大ごみ(小)専用袋に入れる



②お近くの粗大ごみ(小)集積所へ



# 粗大ごみ(大)(中)

## BULKY GABAGE (L) (M)

粗大ごみ処理券販売価格	
1枚:	630円
粗大ごみ(大):	1,260円(2枚)
粗大ごみ(中):	630円(1枚)

### 粗大ごみ(小)専用袋に入らないもの

(戸別有料収集)



**粗大ごみ(大)**  
 ※処理券2枚  
 縦+横+高さ > 3m

**粗大ごみ(中)**  
 ※処理券1枚  
 縦+横+高さ < 3m



粗大ごみ処理券

**出す日** 「粗大ごみ受付センター」に事前申込み制となります。(収集日は指定となります)

**出し方** 粗大ごみ処理券を販売店(スーパー、ホームセンターなど)で購入します。

- 縦+横+高さ>3mの場合は処理券2枚
- 縦+横+高さ<3mの場合は処理券1枚

※粗大ごみ処理券はサービスカウンターで取り扱っている場合があります。

「粗大ごみ受付センター」に事前申し込みをして収集日を決めます。

粗大ごみ処理券を粗大ごみに貼付します。



タンス、ソファ、机、自転車、ベッド、スキー板、スノーボード、ふとんなど  
 ※粗大ごみ(大)(中)に分類されるものであっても、収集できないものもありますので、詳しくはお問い合わせください。

収集日に自宅玄関前に出します※アパートの場合は、1階入口付近

立ち会う必要は  
ありません

### 事前申込み先・問合せ先

粗大ごみ受付センター TEL.0294(21)5326  
 午前9時から午後5時まで 月曜日から土曜日まで(年末年始は休み)

清掃センターへの持ち込み

燃えるごみ

粗大ごみ

燃えないごみ

有害ごみ

再生資源集積所の利用方法

ペットボトル

金属類

紙類

ビン類

布類

再生資源  
休日拠点回収

資源物拠点回収  
食用油・小型家電

生ごみ処理機器  
団体回収制度

リサイクル法  
パソコン・家電

# 燃えないごみ

## NONBURNABLE GARBAGE

出す日 月1回

※収集日は地域によって異なります。「ごみカレンダー」をご確認ください。

燃えないごみ専用袋販売価格  
30リットル(5枚入) : 45円



出す時間 朝8時30分まで

出す場所 燃えないごみ集積所  
再生資源集積所と同じ場所

### 出せるもの

茶碗



陶磁器製品



植木鉢



ガラス製コップ・グラス



花瓶



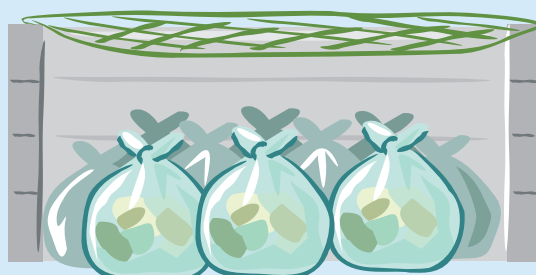
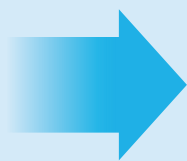
土鍋



●割れた陶磁器、ガラス製品などは、新聞紙などに包んで出してください。

### ★出し方

①燃えないごみ専用袋に入れる ⇒ ②お近くの燃えないごみ集積所へ



# 有害ごみ

## TOXIC GARBAGE

出す日

月1回

※収集日は地域によって異なります。「ごみカレンダー」をご確認ください。

透明か半透明の袋(指定なし)  
蛍光管・電球はケースも可

出す時間

朝8時30分まで

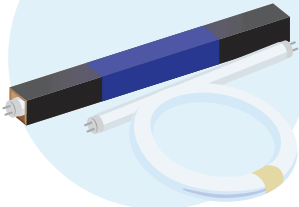
出す場所

有害ごみ集積所  
再生資源集積所と同じ場所



### 出せるもの

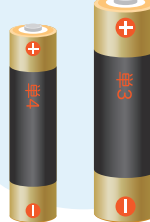
蛍光管



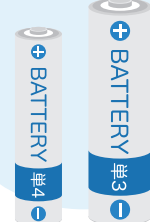
電球類



乾電池



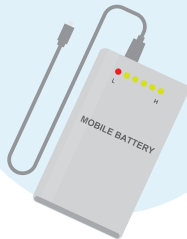
充電式電池



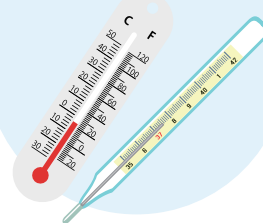
ボタン電池



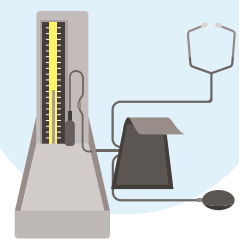
モバイルバッテリー



水銀体温計・温度計



水銀血圧計

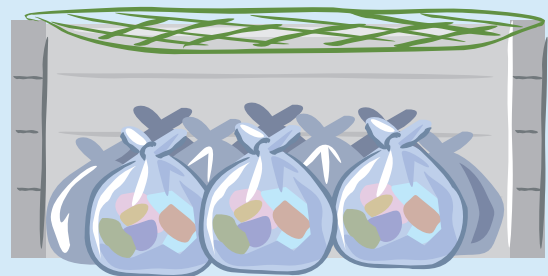
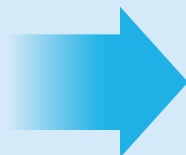


### ★出し方

① 中身が確認できる透明  
または半透明袋に入れる。

※蛍光管・電球を購入した時の厚紙ケースがある場合は、ケースに入れてください。

⇒ ② お近くの有害ごみ集積所へ



清掃センターへの持ち込み

燃えるごみ

粗大ごみ

燃やさないごみ

有害ごみ

再生資源集積所の利用方法

ペットボトル

金属類

紙類

ビン類

布類

再生資源  
休日拠点回収

資源物拠点回収  
食用油・小型家電

生ごみ処理機器  
団体回収制度

リサイクル法  
パソコン・家電

# 再生資源集積所の利用方法

## 再生資源

### 金属類

アルミ缶 スチール缶 その他の金属

### 紙類

新聞 段ボール 雑誌・紙箱類 紙パック

### 布類

### ビン類

生きビン(ビールビン)  
再生ビン(3種類の色に分別)

### ペットボトル

出す日

月1回

※収集日は地域によって異なります。「ごみカレンダー」をご確認ください。



出す場所

場所がわからないかたは・・・

- ① ご近所の方に確認!
- ② お近くの交流センターで確認!
- ③ それでもわからなければ清掃センターにおたずねください!  
※日立市のホームページでも確認できます。

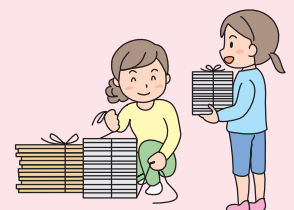
## ★出し方のキホン!「各分類ごとの看板前を出す」

- アルミ缶・スチール缶・ビン類(3種類の色)・ペットボトル ⇒ 専用の回収袋
- その他の金属 ⇒ そのまま
- 紙類 ⇒ 束ねてひもで十文字にしぼる
- 布類 ⇒ 束ねてひもで十文字にしぼる  
※詳細については、P14～21をご覧ください。



## 再生資源集積所の利用方法

- 看板や専用の回収袋が配置されてから使用開始となります。  
※用具類は、集積所を利用する方々で取り決めた当番者が設置します。
- 集積所に出す再生資源は各自が分別してください。
- 専用の回収袋が一杯の場合は集積所に用意してある予備の袋を出して補充してください。



# ペットボトル

PET bottles



出す日

月1回

※収集日は地域によって異なります。  
「ごみカレンダー」をご確認ください。

出す時間

朝8時30分まで

出す場所

再生資源集積所  
(専用回収袋あり)



出せるもの



マークが  
ついているもの

- 清涼飲料用 (炭酸飲料、果汁飲料、お茶、ミネラルウォーターなど)
- 調味料用 (しょうゆ、めんつゆなど)
- 酒類用 (焼酎、ウィスキーなど)



## ★集積所へ出すときは…



①キャップをはずす



②ラベルをはがす



③中を水洗いする  
(水切りをしてください)



④つぶす

集積所のペットボトル専用回収袋へ

「 ボトル」の看板が目印です。



- マークがあっても、洗剤、化粧品、口に入れられない薬が入っていたペットボトルは燃えるごみとして出してください。
- 工作などに用いて切ったものは、燃えるごみとして出してください。
- ふたをとった後に残るリング、取っ手は付いたままで差しつかえありません。
- ①、②でとったキャップとラベルは、燃えるごみとして出してください。



ペットボトルは交流センターなどでも回収しています! (詳しくはP23)

清掃センターへ  
の持ち込み

燃えるごみ

粗大ごみ

燃えないごみ

有害ごみ

再生資源集積  
所の利用方法

ペットボトル

金属類

紙類

ビン類

布類

再生資源  
休日拠点回収

資源物拠点回収  
食用油・小型家電

生ごみ処理機器  
団体回収制度

リサイクル法  
パソコン・家電

# アルミ缶・スチール缶

Aluminum・Steel

出す日

月1回

※収集日は地域によって異なります。  
「ごみカレンダー」をご確認ください。



出す時間

朝8時30分まで

出す場所

再生資源集積所  
(専用回収袋あり)



出せるもの



ビール缶、清涼飲料缶、  
アルミ製の容器など



清涼飲料缶、缶詰缶、菓子缶、  
栄養ドリンクキャップ、スプレー缶など

## ★集積所へ出す準備!

- 水ですすぎ、汚れている場合は汚れを落としてください。
- つぶせるものは、つぶして出しましょう。



- スプレー缶の中身は使い切ってください。  
穴を開ける必要はありません。
- 釘や針、刃物は危険なため、菓子缶やのり缶などに入れてください。



## ★集積所ではどう出すの?

それぞれ専用の回収袋があります。  
集積所で迷うことのないよう、自宅できちんと分別していきましょう。





# その他の金属

## Metal Items

出す日

月1回

※収集日は地域によって異なります。  
「ごみカレンダー」をご確認ください。



出す時間

朝8時30分まで

出す場所

再生資源集積所

### 出せるもの

鍋・やかん



※ガラスつきのふたは粗大(小)です

フライパン



石油ストーブ



※ファンヒーターは粗大(小)です

針金ハンガー



ガス台



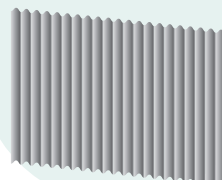
※電池ははずしてください

金属製物干し竿



※長さ3mまで

トタン板



※縦2m、横1mまで

アルミサッシ枠



※ガラスは必ず外す

### ★集積所へ出すまえに!

- 石油ストーブの灯油は使い切り、電池を外しましょう。(電池は有害ごみ)
- ブリキのトタンは縦2m横1mの大きさまでのもので、5枚まで出すことができます。丸めて束ねてください。
- アルミサッシは必ずガラスを外してください。5枚まで出すことができます。
- 物干し竿などの長いものは長さ3mまでです。それ以上のものは事前に清掃センターへご相談ください。

### ★集積所ではどう出すの?

「その他の金属」の看板の前にそのままとめて置きます。



清掃センターへの持ち込み

燃えるごみ

粗大ごみ

燃えないごみ

有害ごみ

再生資源集積所の利用方法

ペットボトル

金属類

紙類

ビン類

布類

再生資源  
休日拠点回収

資源物拠点回収  
食用油・小型家電

生ごみ処理機器  
団体回収制度

リサイクル法  
パソコン・家電

# 紙類

Paper

出す日

月1回

※収集日は地域によって異なります。  
「ごみカレンダー」をご確認ください。



出す時間

朝8時30分まで

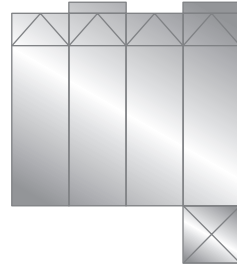
出す場所

再生資源集積所

## ★紙類の出し方のキホン!

- 雨の日でも出すことができます。
- ひもで十文字にしぼって出してください。(ガムテープでは束ねないでください)

### 出せないもの



- 粉石けんと線香の箱・酒パック（内側がアルミのもの）  
写真、感熱紙、油紙、カーボン紙などは **燃えるごみ**

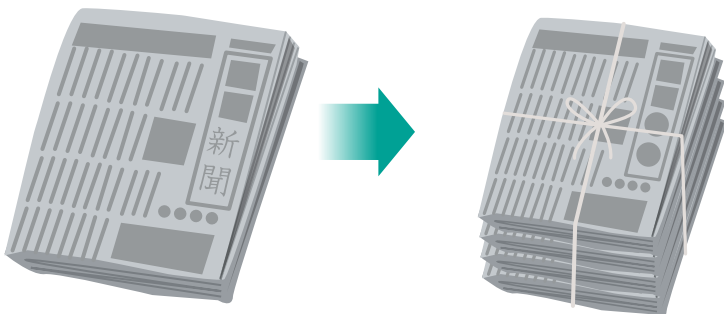


新聞  
News Paper

新聞紙、新聞折り込みのチラシ


新聞販売店で配られている紙袋に入れるか、  
ひもで、十文字にしぼって出してください。

「新聞」の看板の前に  
並べて置きましょう。



清掃センターへの持ち込み  
燃えるごみ  
粗大ごみ  
燃えないごみ  
有害ごみ  
再生資源集積所の利用方法  
ペットボトル  
金属類  
紙類  
ビン類  
布類  
再生資源  
休日拠点回収  
資源物拠点回収  
食用油・小型家電  
生ごみ処理機器  
団体回収制度  
リサイクル法  
パソコン・家電

## 段ボール Cardboard

板紙の間に波目があるもの 

大きさは問いません。束ねて、ひもで、十文字にしばって出してください。

**「段ボール」の  
看板の前に  
並べて置きましょう。**



## 雑誌・紙箱類 Magazines・Paper box

包装紙やメモ用紙など紙はほとんどが再生可能!

大きさは問いません。束ねて、ひもで、十文字にしばって出してください。

**「雑誌・紙箱類」の  
看板の前に  
並べて置きましょう。**



※紙箱類は交流センター等でも回収しています。  
(詳しくはP23参照)

## 紙パック Paper Pack

内側がアルミになっているものは燃えるごみへ

大きさは問いません。切り開いて、束ねて、ひもで、十文字にしばって出してください。

**内側がアルミのものは  
燃えるごみへ!**



# ビン類

## Glass Bottles



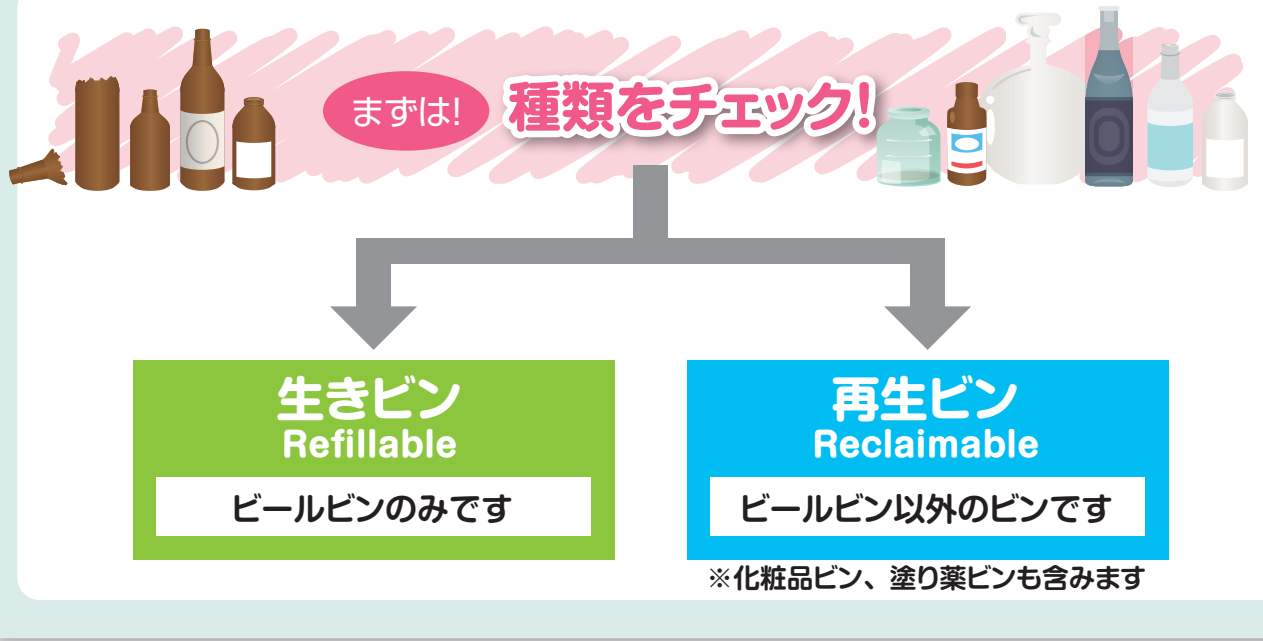
**出す日** 月1回 ※収集日は地域によって異なります。「ごみカレンダー」をご確認ください。

**出す時間** 朝8時30分まで

**出す場所** 再生資源集積所 (再生ビンは回収袋あり)

### ★ビン類の出し方のキホン!

- 簡単にはずすことのできる部分やキャップはとってください。
- 中身を空にして、可能な範囲で軽くすすいでください。
- ラベルははがさなくても結構です。
- 割れた場合も出すことができます。

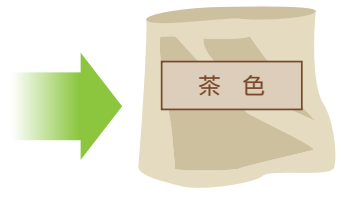


### ビールビン



「アサヒ・麒麟・サッポロ・サントリー」のビン

「生きビン」または「ビールビン」看板の下にそのまま並べて置きます。もし、割れてしまったら茶色のビン回収袋へ。

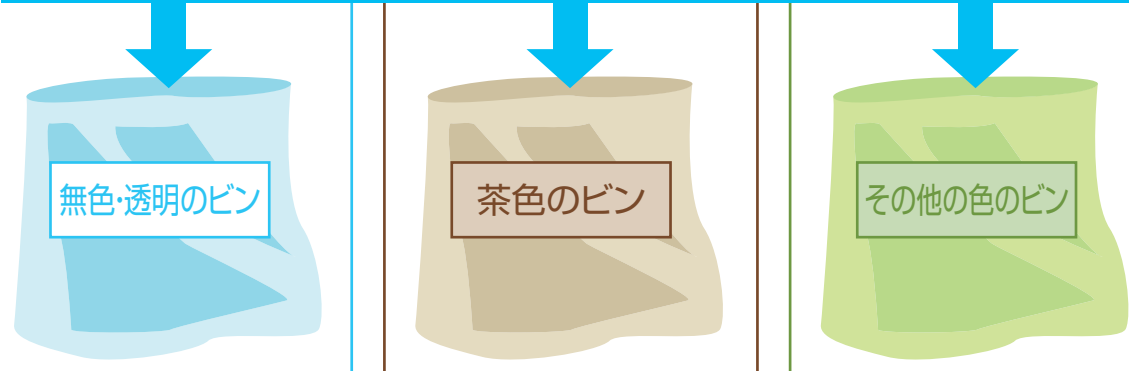




次は再生ビン! 色をチェック!



中身を使い切り、色ごとに分別しましょう



集積所ではそれぞれの回収袋に入れてください



これはビン類として排出できません

- 陶磁器類
- ガラス類 (コップ、灰皿、果実酒容器など)
- 耐熱ガラス
- 農薬、劇薬ビン



燃えないごみ

# 布類

## Clothing



出す日 **月1回**

※収集日は地域によって異なります。  
「ごみカレンダー」をご確認ください。

出す時間

**朝8時30分まで**

出す場所

**再生資源集積所**



出せるもの

ジャージ



シャツ



着物



ズボン



タオル



出せないもの

- ビニールやゴムが含まれるもの（雨カッパ、スポーツウエアなど）
- 綿が入っているもの（ふとん、こたつ布団、はんでんなど）
- 遮光カーテン、レースカーテン
- 靴下、毛糸、セーター、ストッキングなど

燃えるごみ



- 布団、毛布、カーペット、ジュータン



粗大ごみ(中)

※ただし、折りたたむか細かくして燃えるごみ専用袋に入れば「燃えるごみ」で出せます。

★集積所へ出すときは…

- 束ねてひもで十文字にしばってください。ビニール袋などには入れないでください。
- 雨などで濡れるとカビが発生し資源化できなくなるため、雨の日は出さないでください。
- ボタンやファスナーをはずす必要はありません。
- 洗濯し、清潔な状態を出してください。



# 再生資源 休日拠点回収

「集積所が遠い」「出勤時間に間に合わない」など、  
事情があって集積所に出せないかたのために・・・

- 午前9時から午前11時まで2時間
- 毎月1回(第2日曜日)
- 市内を4つの地域に分け、毎月1か所  
北部⇒本庁⇒多賀⇒南部 ローテーションで実施

再生資源(P14～21)であれば

**どこでも、どなたでも、何回でも、無料で**  
利用可能です。

## 金属類

アルミ缶 スチール缶 その他の金属

## 紙類

新聞 段ボール 雑誌・紙箱類 紙パック

## 布類

## ビン類

生きビン(ビールビン)  
再生ビン(3種類の色に分別)

## ペットボトル

	場 所	日 程
北部	豊浦交流センター第2駐車場	4月、8月、12月
本庁	市役所西側駐車場	5月、9月、1月
多賀	河原子港前駐車場	6月、10月、2月
南部	久慈川日立南交流センター駐車場	7月、11月、3月

日程などの詳しい内容については環境衛生課まで!

TEL.0294(22)3111

(場所は変更する場合があります)

清掃センターへの持ち込み  
燃えるごみ  
粗大ごみ  
燃えないごみ  
有害ごみ  
再生資源集積所の利用方法  
ペットボトル  
金属類  
紙類  
ビン類  
布類  
再生資源  
資源物拠点回収  
生ごみ処理機器  
団体回収制度  
リサイクル家電

# 再生資源の拠点回収

**注意** ご家庭から出される資源に限ります  
(お店や事業所のものは出せません)

## ■拠点回収とは

支所や交流センターなどの公共施設を「回収拠点」として、紙箱類・ペットボトル・使用済食用油及び使用済小型家電を再生資源として回収しています。  
※品目によっては、一部のスーパーなどでも回収しています。

**場所**

P38のとおり

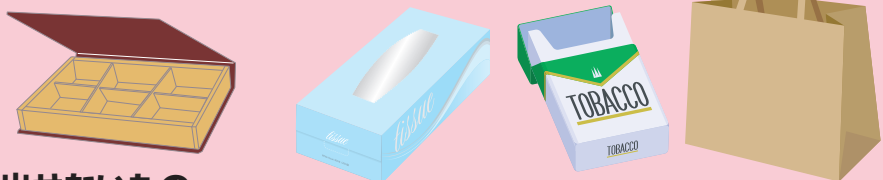
**時間帯**

各施設の開庁時間

## 紙箱類



**出せるもの** (紙がついているもの)  
お菓子の箱、ティッシュの空箱、紙袋など

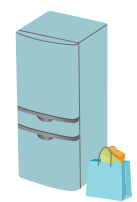


**出せないもの**  
段ボール、粉石けんの入っていた箱、牛乳パック(紙パック)  
トイレレットペーパー・ラップの芯



## 紙箱分別はやってみると意外と簡単!

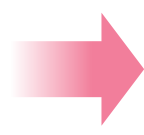
**ポイント**



冷蔵庫の横に紙袋



ごみ箱の横に紙袋



**紙箱の拠点  
回収ボックスへ!!**

袋は持ち帰って再利用

## ペットボトル



**出せるもの**  
空のペットボトルのみ



### ● 出し方

中身を水ですすぎ、ラベルをはがし、つぶしてからボックスに入れてください。



- ①キャップをはずす
- ②ラベルをはがす
- ③中を水洗いする(水切りをしてください)
- ④つぶす

※キャップ、ラベルは燃えるごみとして出してください。





## 使用済食用油

**○ 出せるもの** 植物性油のみ（菜種油、紅花油、サラダ油、オリーブ油など）

● 出し方

- ① 乾いた空のペットボトルに食用油を入れてください。
  - ② 油がこぼれないようにキャップは必ず閉めてください。
  - ③ 交流センターに設置してある回収ボックスまで持参してください。
- ※賞味期限切れなどで未開封の食用油は、封を切らず、そのまま持参してください。



**✕ 出せないもの** 動物性油、工業用油など（ラード、灯油など）



## 使用済小型家電

**○ 出せるもの** 回収ボックスの投入口(縦15cm×横30cm)に入る小型家電



**✕ 出せないもの** 乾電池、蛍光管などの有害ごみ

● 注意事項

個人情報が含まれるものは、データを削除した上で入れてください。  
電池を取り外してから、ボックスに入れてください。

**■ 出せる時間帯** 各施設が開いている時間にご利用ください。  
※回収場所はP38をご覧ください。

**ごみの減量化・資源化のため、  
ぜひ、回収にご協力ください。**

詳しくは環境衛生課まで TEL.0294(22)3111

# 生ごみ処理機器でゴミを減らそう!

		
<b>電動式生ごみ処理機</b>	<b>コンポスター</b>	<b>密閉式生ごみ処理器</b>
購入額の1/2 限度額 20,000円	購入額の2/3 限度額 3,000円	購入額の2/3 限度額 3,000円
<p><b>生ごみ処理機器を購入する際に補助が受けられます</b></p> <p>申請用紙に必要事項を記入し、レシートまたは領収書を添付して提出してください。</p> <p>★詳しくは環境衛生課(TEL.0294(22)3111) または 販売店まで!</p>		

清掃センターへの持ち込み  
燃えるごみ  
粗大ごみ  
燃えないごみ  
有害ごみ  
再生資源集積所の利用方法  
ペットボトル  
金属類  
紙類  
ビン類  
布類  
再生資源  
資源物拠点回収  
食用油小型家電  
生ごみ処理機器  
団体回収制度  
リサイクル法  
パソコン家電

## 再生資源団体回収制度

みんなで集めて  
エコしない?

**①グループを作って…**


- ・子ども会
- ・PTA
- ・スポーツ少年団
- ・高齢者クラブ
- ・女性団体 …など

地域住民で組織された団体



**②書類を提出し団体登録**

お近くの市役所か支所で  
用紙を受け取り、  
記入して提出してください。



**③みんなで回収!**

- ・紙類、ビン類、布類、金属類、  
ペットボトルが対象です。

**④報償金がもらえます**

- ・古物商などに引き渡した後、市に  
支給申請書を提出してください。

興味のあるかたは  
**環境衛生課**まで!



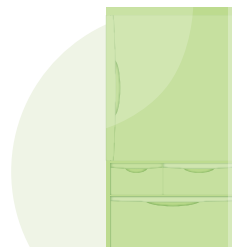
# 家電リサイクル法対象品



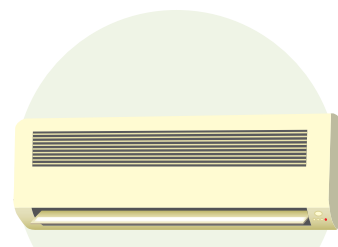
テレビ



洗濯機・衣類乾燥機



冷蔵庫・冷凍庫



エアコン

## 清掃センターで処分できません。

買い換えや廃棄するテレビ等の購入先がわかる場合は販売店に引き取りを依頼してください。

### 自分で指定引取場所まで運べるかたは…

- ① 最寄りの郵便局でリサイクル料金を支払います。  
(振込用紙は郵便局に備え付けてあります。)
- ② 「家電リサイクル券」を受け取ります。
- ③ 指定引取場所まで運搬し、引き渡してください。  
(持込先) 関東西濃運輸(株)日立支店 日立市神田町1371-1 0294(54)0111  
※営業時間などの詳細は、直接指定取引場所まで問い合わせください。

### 収集を依頼したいかたは…

- ① 下記の業者に連絡し、相談をしましょう。
- ② 収集日の調整をします。
- ③ 当日業者に引き渡し、料金を支払いましょう。

#### 家電リサイクル券を取り扱えるおもな収集運搬業者

業者名	所在地	電話番号
(株)海野商店	東多賀町1-2-17	(33)1302
(有)エムエスケイコーポレーション	滑川町1-15-10	(22)1543
(有)日高産業	本宮町3-25-8	(21)0410
(株)ニッカン	滑川本町5-14-4	(22)6348
(株)松原組	国分町1-8-8	(33)0820
(株)ヤマサエコ. ネットサービス	川尻町6-51-35	(43)7998
(有)富士産業	久慈町3-47-4	(52)2020

#### リサイクル料金のめやす(税込)

- エアコン 972円～
  - 冷蔵庫・冷凍庫 3,672円～
  - テレビ 1,296円～
  - 洗濯機・衣類乾燥機 2,484円～
- ※別途振込手数料等がかかります。

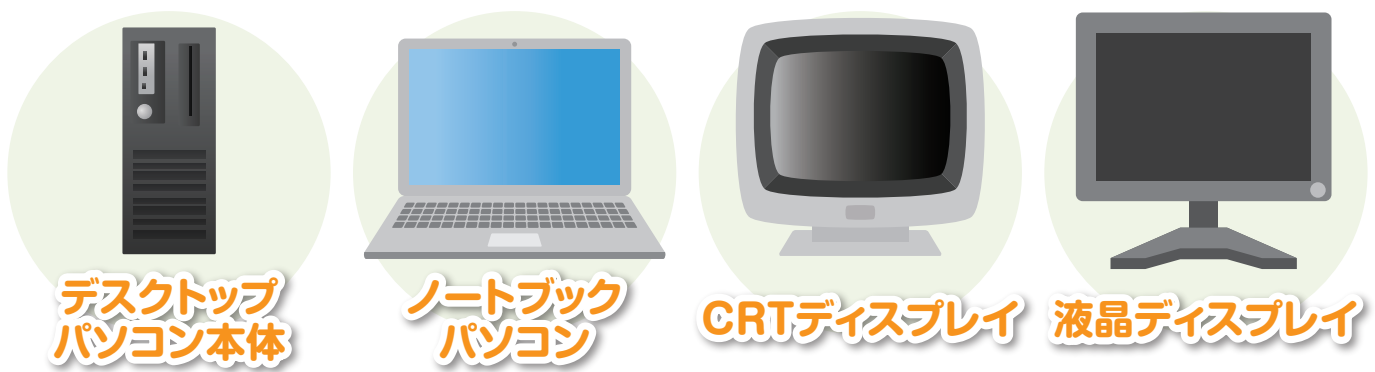
テレビ、冷蔵庫・冷凍庫は、メーカーと大きさによってリサイクル料金が異なります。リサイクル料金と別に収集運搬料金がかかります。料金は依頼する業者に確認してください。

#### 【詳細な分類について】家電リサイクル券センター

TEL.0120-319-640 ホームページ <http://www.rkc.aeha.or.jp/>  
※収集運搬料金は、依頼する業者に確認してください。

清掃センターへの持ち込み  
燃えるごみ  
粗大ごみ  
燃えないごみ  
有害ごみ  
再生資源集積所の利用方法  
ペットボトル  
金属類  
紙類  
ビン類  
布類  
再生資源  
休日拠点回収  
資源物拠点回収  
生ごみ処理機器  
団体回収制度  
パソコン家電

# パソコンの出し方



※マウス・キーボード・スピーカー・ケーブルなどの購入時の標準添付品も一緒に出せます。

## パソコンリサイクル制度を利用する



PCリサイクルマークは、パソコンの裏側などに表示されています。このマークがあるパソコンは、リサイクル費用を負担する必要がありません。

### PCリサイクルマークがついている場合 **無料**

▶各製造メーカーに連絡し、回収を申し込んでください。

※PCリサイクルマークが付いていても、倒産などにより回収するメーカーが存在しない場合は、回収・再資源化料金を支払う必要があります。「PCリサイクルマークが付いていない場合」で処理してください。

### PCリサイクルマークがついていない場合 **有料**

方法	連絡先	料金
メーカー受付窓口へ回収を申し込む (回収するメーカーが存在する場合)	各メーカー受付窓口	回収・再資源化料金
パソコン3R推進協会へ回収を申し込む (回収するメーカーが存在しない場合や自作パソコン等)	一般社団法人パソコン3R推進協会 ☎03-5282-7685 <a href="http://www.pc3r.jp/">http://www.pc3r.jp/</a>	回収・再資源化料金
業者に収集を申し込む	(株)ニッカン ☎22-6348	リサイクル処理料金 +収集運搬料金
	(有)日高産業 ☎21-0410	

## 粗大ごみとして出す **有料**

### ◆集積所に出す場合

粗大ごみ(小)袋に入れて、粗大ごみ(小)の集積所に出してください。

詳しくはP9参照

### ◆清掃センターへ直接持ち込む **詳しくはP5~6参照**

## 使用済み小型家電回収ボックスを利用する

▶ **無料**

❗縦15cm×横30cmに入るものに限りです。

詳しくはP24で紹介



こちらのボックスが目印▶

# 市が収集・処理できないごみ

## 会社・お店のかた！

勤務先から出るごみ(弁当の空き容器、紙くずなど)

集積所に出していませんか？



**禁止行為！**

ごみ集積所は家庭から出るごみの収集のために設置しています。

市指定ごみ処理袋に入れたとしても、集積所に出すことはできません。

**発見し次第、指導対象となります。**

## では、どう処理すればいいのですか？

- ①事業者が自分で清掃センターに持ち込む  
持ち込む場合は、きちんとルールを守りましょう
- ②一般廃棄物処理業許可業者に依頼する  
環境衛生課に問合せるか  
日立市ホームページで確認できます。

日立市 ごみ 許可

検索

## 清掃センターに持ち込みできないもの。

問合せの多いおもなもの	問合せ先・処理のしかた
消火器	市内に持ち込める事業所があります。 (株)消火器リサイクル推進センター(03(5829)6773)まで
タイヤ	茨城県タイヤ商工業協同組合(0294(33)3029)まで
ピアノ	販売店に問合せください。
バイク	二輪車リサイクルコールセンター(050(3000)0727)まで
植木鉢や庭先から出た少量の土	受入先はありません。 周りに迷惑にならないよう、自然に還しましょう。
産業廃棄物	事業活動によって出る廃棄物 (一社)茨城県産業資源循環協会(029(301)7100)まで
家電4品目 (テレビ、洗濯機、冷蔵庫、エアコン)	家電リサイクル券センター(0120(319)640)まで

**出し方について、迷ったら清掃センターへお問い合わせを！**

# 気をつけて! 禁止行為

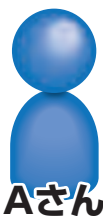
## ダメ。野外焼却。



廃棄物の処理及び清掃に関する法律第16条の2において、廃棄物の焼却(いわゆる野焼き)は原則禁止されています。

廃棄物を燃やした際に発生する煙や臭いによって、干している布団・洗濯物に汚れや臭いが付くなど、近所に迷惑を掛けるばかりではなく、火災の原因にもなりますので、絶対にやめましょう。目撃したときは、環境衛生課か最寄りの消防署へご連絡ください。

### 知らずにやっていませんか? 実録! 指導日記



庭の木が生えてきちゃって邪魔だから燃やしたんだ

近所の方は煙で迷惑していますよ。ごみ処理袋に入れて出すか、清掃センターに持ち込みましょう。



日立市

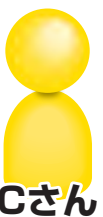


まわりの人だってやってるよ

Bさんだけでなく皆さん一人一人に指導しています。



日立市



暖をとるのにごみを燃やしたんだけど...

「廃棄物の焼却」に該当します。ストーブやヒーターをご利用ください。



日立市

### 在宅医療で出るごみについて

在宅医療で排出されるごみは取扱いに気を付けなければいけません。

- 注射針などの鋭利なものは、医療機関の指示に従ってください。
- 燃えるごみに分類される材質のプラスチック製容器や点滴バッグなど、医療機関から家庭で排出するよう指示のあったものは、「燃えるごみ」として出すことができます。
- 口にすることができる薬の入っていたビン、缶は「再生資源」へ。

**出し方に困ったら必ず、環境衛生課またはかかりつけの医療機関へお問い合わせください。**



# 不法投棄は禁止です!

## 不法投棄は重大な犯罪です!!

家庭から出る粗大ごみや家電製品などを道路や空き地に不法に投棄することは、歩行者や車の通行の妨げとなるなど、市民の方が大変迷惑します。

廃棄物をみだりに捨てることは、法律で禁止されています。(廃棄物の処理及び清掃に関する法律 第16条 何人も、みだりに廃棄物を捨ててはならない。)

不法投棄した者には、5年以下の懲役若しくは1,000万円以下(法人の場合は3億円以下)の罰金に処せられたり併科されます。

「少しならいいか」「他の人もやっているしいいよね」という安易な気持ちが、日立市の自然やきれいなまちを汚しています。不法投棄は絶対にやめましょう。



### 不法投棄についての連絡先

連絡先	電話番号
① 日立市清掃センター	0294-24-5353
② 日立市環境衛生課リサイクル推進室	0294-22-3111
③ 茨城県廃棄物対策課不法投棄対策室	0120-536-380
④ 茨城県北県民センター 環境・保安課	0294-80-3355
⑤ 日立警察署	0294-22-0110



スマートフォン  
の方は…

# 地域情報アプリ「ひたちナビ」で ごみの分別など早わかり

スマートフォンの端末から、  
手軽にごみの分別や収集日などを確認できます!!

## ごみに関する主な機能

**ごみの出し方ガイド** … ごみや再生資源の出し方等についてご案内します。

**ごみカレンダー** … お住まいの地区の燃えるごみ・再生資源物の収集日を確認できます。(要設定)

**ごみ分別検索** … ごみ分別に迷ったとき、品目名により検索できます。

**ごみ出し日通知** … ごみや再生資源の収集日を前日にお知らせします。(要設定)

## 対応端末

iPhone ……………… iOS 9.0以上

Android … 対応スマートフォン5.0以上

アプリ利用料  
無料

## ダウンロード

各ストアより「ひたちナビ」で検索し  
ダウンロードしてください。  
右記のQRコードからもダウンロード可能です。



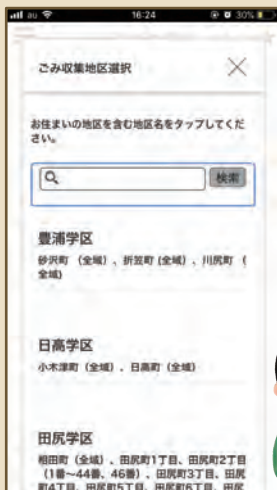
AppStore



GooglePlay

## 使い方の例

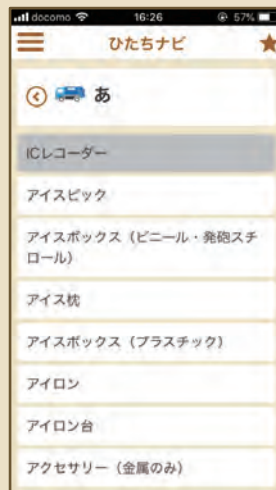
ごみカレンダーの  
収集地区を登録



ごみを出す日が  
一目でわかる



何ごみか分からない時も  
分別早見表で早わかり





# ごみの分別早見表

## 燃えるごみ

生ごみ・刈草・資源にならない紙くす  
プラスチック製品など

## 燃えないごみ

陶磁器類・ガラス製品など

## 再生資源

金属類・布類・紙類  
ビン類・ペットボトル

## 有害ごみ

電池類・蛍光管・水銀体温計など

## 粗大ごみ(小)

ファンヒーター・傘、ポットなど

## 粗大ごみ(中)(大)

机、布団、自転車、タンスなど

## 処理困難物

コンクリート製品など  
市では処理ができないごみ

## 家電リサイクル法 対象品

家電 4 品目(テレビ、洗濯機・衣類乾燥、  
冷蔵庫・冷凍庫、エアコン)

※調べてもわからないものについては清掃センターまでお問い合わせください。

品名	区分	注意すること
<b>あ</b>		
アイロン	粗大ごみ(小)	
アイロン台	粗大ごみ(小)	
アコーディオンカーテン	粗大ごみ(中)	縦・横・高さ合計の長さが3mを超えるものは、粗大ごみ(大)
油(ボロ布などにしみこまず)	燃えるごみ	
油が入っていた缶・ビン	再生資源	中身を使い切る
油が入っていたプラスチック製容器	燃えるごみ	中身を使い切る
雨着/雨ガッパ	燃えるごみ	
雨どい(塩ビ)	燃えるごみ	袋に入る長さに切る
アルミサッシ・ガラス付き	粗大ごみ(中)	1回5枚まで
アルミサッシ・枠のみ	再生資源	はずしたガラスは燃えないごみ
アルミ製容器	再生資源	中身を使い切る
安全靴	粗大ごみ(小)	
アンテナ	粗大ごみ(小)	
<b>い</b>		
衣装ケース(プラスチック製)	燃えるごみ	燃えるごみ処理袋に入らない場合は、粗大ごみ(中)又は(大)
いす	粗大ごみ(中)	
板ガラス	燃えないごみ	燃えないごみ処理袋に入らない場合は、粗大ごみ(中)又は(大)
一輪車	粗大ごみ(中)	
一斗缶	再生資源	中身を使い切る
鋳物製品	燃えないごみ	

品名	区分	注意すること
衣類(布類のみ)	再生資源	洗って出してください
衣類乾燥機	家電リサイクル法対象品	P26を参考にしてください
印鑑	燃えるごみ	
<b>う</b>		
ウイック	燃えるごみ	
植木鉢(陶磁器製)	燃えないごみ	プラスチック製は燃えるごみ
ウェットスーツ	燃えるごみ	
ウォーターサーバー(家庭用)	粗大ごみ(中)	粗大ごみ処理袋に入れば粗大ごみ(小)
腕時計	粗大ごみ(小)	
<b>え</b>		
エアコン	家電リサイクル法対象品	P26を参考にしてください
絵の具のチューブ	燃えるごみ	中身を使い切る
延長コード	粗大ごみ(小)	
鉛筆削り(電動式)	粗大ごみ(小)	P24の事業に協力してください。
ACアダプター	粗大ごみ(小)	P24の事業に協力してください。
LED電球	有害ごみ	
MD	燃えるごみ	
エレクトーン	粗大ごみ(中)	
エンジンオイル(ボロ布などにしみこまず)	燃えるごみ	
エンジンオイル缶	再生資源	中身を使い切る
<b>お</b>		
オイルヒーター	粗大ごみ(小)	粗大ごみ処理袋に入らない場合は、粗大ごみ(中)
オーブントースター	粗大ごみ(小)	

品名	区分	注意事項
オープンレンジ	粗大ごみ(小)	
落ち葉	燃えるごみ	
プラスチックと金属の複合物のおもちゃ	粗大ごみ(小)	
プラスチック製のおもちゃ	燃えるごみ	
オルガン	粗大ごみ(中)	
温水器	処理困難物	製造メーカーに問い合わせてください
温度計	粗大ごみ(小)	水銀温度計は、有害ごみ
<b>か</b>		
カーテン	燃えるごみ	燃えるごみ処理袋に入らない場合は、粗大ごみ(中)
カーナビゲーション	粗大ごみ(小)	
カーペット	粗大ごみ(中)	燃えるごみ処理袋に入る場合は、燃えるごみ
貝殻	燃えるごみ	
懐中電灯	粗大ごみ(小)	電池を抜き取る
カイロ(使い捨て)	燃えるごみ	
鏡	燃えないごみ	
傘	粗大ごみ(小)	袋から少々出てもかまいません
加湿器	粗大ごみ(小)	袋から少々出てもかまいません
果実酒用ガラス容器	燃えないごみ	
ガスコンロ	再生資源	
ガスコンロのガス缶	再生資源	中身を使い切る
ガス瞬間湯沸器	再生資源	ホースは外して、燃えるごみ
カセットコンロ	再生資源	
カセットテープ	燃えるごみ	
ガソリン携行缶	再生資源	中身は空にしてください。
かばん	燃えるごみ	大きな金具ははずす
花びん	燃えないごみ	プラスチック製は燃えるごみ
鎌(かま)	粗大ごみ(小)	
紙おむつ	燃えるごみ	汚物は取り除く
カミソリ(全て金属のもの)	再生資源	鉄類の缶の中に入れて排出
紙箱	再生資源	
紙パック	再生資源	水などですすぐ(ただし、内側がアルミは燃えるごみ)
カメラ	粗大ごみ(小)	使い捨てカメラは金具類を取り除いて燃えるごみ
カラーボックス	粗大ごみ(中)	分解して燃えるごみ袋に入れば燃えるごみ
ガラス	燃えないごみ	燃えないごみ袋に入らない場合は、粗大ごみ(中)又は(大)
ガラスコップ	燃えないごみ	

品名	区分	注意事項
換気扇(家庭用)	粗大ごみ(中)	粗大ごみ処理袋に入れば、粗大ごみ(小)
乾電池	有害ごみ	
感熱紙	燃えるごみ	
加湿器	粗大ごみ(小)	
懐中電灯	粗大ごみ(小)	電池を抜き取る
瓦	処理困難物	施工業者に相談
<b>き</b>		
ギター	粗大ごみ(小)	粗大ごみ処理袋に入らない場合は、粗大ごみ(中)
木の枝(直径6cm以内)	燃えるごみ	P8を参考にしてください
鏡台	粗大ごみ(中)	
金庫(非耐火用)	再生資源	
金庫(耐火用)	処理困難物	販売店等に相談してください
給湯器	再生資源	
キーボード	粗大ごみ(小)	
着物	再生資源	
脚立	粗大ごみ(中)	全て金属なら再生資源
牛乳パック	再生資源	水などですすぐ(ただし、内側がアルミは燃えるごみ)
<b>く</b>		
空気清浄器	粗大ごみ(小)	
クーラーボックス	粗大ごみ(中)	燃えるごみ処理袋に入れば燃えるごみ
釘	再生資源	
くし	燃えるごみ	
菓のピン	再生資源	再生ピンに出してください
靴	燃えるごみ	
クッション	燃えるごみ	
車いす	粗大ごみ(中)	
車の部品	処理困難物	交換部品を購入したお店に相談してください
グローブ	燃えるごみ	
<b>け</b>		
蛍光灯	有害ごみ	清掃センターへ持込む場合は1日20本まで
珪藻土製品	燃えないごみ	
携帯電話	粗大ごみ(小)	P24の事業に協力してください
糸製品	燃えるごみ	
ケーブル	粗大ごみ(小)	
化粧品のピン	再生資源	再生ピンに出してください
下駄箱	粗大ごみ(中)	
携帯ゲーム機(携帯音楽・動画再生機)	粗大ごみ(小)	P24の事業に協力してください。

品名	区分	注意すること
<b>こ</b>		
碶石	燃えないごみ	
こたつ	粗大ごみ(中)	
コピー機(家庭用)	粗大ごみ(中)	
米袋(紙製)	再生資源	
ゴムホース	燃えるごみ	
ゴルフクラブ	粗大ごみ(中)	14本以内で1組
ゴルフバッグ	粗大ごみ(中)	
ゴルフボール	燃えるごみ	燃えるごみ処理袋に小出しに出す
米びつ	粗大ごみ(中)	
コンポスター	粗大ごみ(中)	
<b>さ</b>		
サーフボード	粗大ごみ(中)	縦・横・高さ合計の長さが3mを超えるものは、粗大ごみ(大)
座椅子	粗大ごみ(中)	
座布団	燃えるごみ	
サポーター	燃えるごみ	金属が含まれているものは粗大(小)
皿(陶磁器類)	燃えないごみ	プラスチック製のものは燃えるごみ
ざる(金属)	再生資源	プラスチック製のものは燃えるごみ
酸素ポンベ	処理困難物	取扱い業者又は製造メーカーに直接問い合わせください
残飯	燃えるごみ	水気を十分に切ってください
三輪車	粗大ごみ(中)	
<b>し</b>		
シーツ	再生資源	ひもなどで束ねる
CD	燃えるごみ	
敷きパット	燃えるごみ	
磁石(マグネット)	粗大ごみ(小)	
下着	燃えるごみ	
支柱(園芸用、洗濯干し)	再生資源	その他の金属として出す
自転車	粗大ごみ(中)	
写真	燃えるごみ	
ジュータン	粗大ごみ(中)	燃えるごみ処理袋に入れば燃えるごみ
充電式電池	有害ごみ	
消火器	処理困難物	P28で確認してください
照明器具	粗大ごみ(小)	電球・蛍光灯は、はずし、有害ごみ
除湿機	粗大ごみ(小)	
除湿剤	燃えるごみ	
新聞紙	再生資源	

品名	区分	注意すること
食器(陶磁器類)	燃えないごみ	プラスチック製のものは、燃えるごみ
食器洗い乾燥機	粗大ごみ(小)	粗大ごみ処理袋に入らなければ粗大ごみ(中)
<b>す</b>		
水銀体温計	有害ごみ	
水槽	粗大ごみ(中)	粗大ごみ処理袋に入れば粗大ごみ(小)
水筒・魔法ビン	粗大ごみ(小)	
炊飯器	粗大ごみ(小)	
スーツケース	粗大ごみ(中)	粗大ごみ処理袋に入れば粗大ごみ(小)
スキーの板	粗大ごみ(中)	
スキーのストック	粗大ごみ(小)	
スキーのブーツ(スノーボードのブーツ)	燃えるごみ	金具ははずす
スケートボード	粗大ごみ(小)	
すだれ	粗大ごみ(中)	燃えるごみ処理袋に入れば燃えるごみ
ステレオ(ミニコンポ)	粗大ごみ(中)	粗大ごみ処理袋に入れば粗大ごみ(小)
ストーブ(石油)	再生資源	灯油は使い切る
ストーブ(電気、ガス)	粗大ごみ(小)	
ストッキング	燃えるごみ	
スノーボード	粗大ごみ(中)	
スプレー缶	再生資源	中身を使い切る穴を空ける必要はありません
スパイクシューズ	粗大ごみ(小)	
砂(庭先から出る程度)	処理困難物	周りの迷惑のかからないよう自然に還す
スマートフォン	粗大ごみ(小)	小型家電回収ボックスへ出すこともできます。
炭(木炭、竹炭)	燃えるごみ	量が多い場合は分けて出す
<b>せ</b>		
洗剤の容器	燃えるごみ	
洗濯機	家電リサイクル法対象品	P26を参考にしてください
扇風機	粗大ごみ(小)	
洗面器	燃えるごみ	プラスチック製のもの
洗面台	粗大ごみ(中)	
せん定枝	燃えるごみ	P8を参考にしてください
<b>そ</b>		
造花(針金無し)	燃えるごみ	針金が入っているものは粗大(小)
双眼鏡	粗大ごみ(小)	
掃除機	粗大ごみ(小)	袋から少々でてもかまいません
ソファ	粗大ごみ(中)	縦横高さ合計の長さが3mを超えるものは粗大ごみ(大)

品名	区分	注意事項
そり (プラスチック製)	燃えるごみ	燃えるごみ処理袋に入らなければ粗大(小)
外付け ハードディスク	粗大ごみ(小)	P24の事業に協力してください
<b>た</b>		
体温計(電子)	粗大ごみ(小)	
体重計	粗大ごみ(小)	
耐熱ガラス	燃えないごみ	
タイヤ	処理困難物	P28を参考にしてください
卓上コンロ	再生資源	電池、ボンベは外す
竹	燃えるごみ	P8を参考にしてください
畳	粗大ごみ(中)	清掃センターでは最大8枚まで持ち込みできます
脱臭剤	燃えるごみ	
タッパー (プラスチック製)	燃えるごみ	
たんす	粗大ごみ(中)	縦・横・高さ合計の長さが3mを超えるものは、粗大ごみ(大)
段ボール	再生資源	
ダンベル(金属製)	再生資源	
<b>ち</b>		
チェーン(金属製)	再生資源	自動車関係部品は除く
チェーンソー	粗大ごみ(小)	
チャイルドシート	粗大ごみ(中)	
チャッカマン	粗大ごみ(小)	中身を使い切る
茶わん(陶磁器類)	燃えないごみ	プラスチック製のは、燃えるごみ
注射針	処理困難物	医療系ごみのため、P29を参考にしてください
彫刻刀	粗大ごみ(小)	
<b>つ</b>		
杖(木、プラスチック)	燃えるごみ	
机	粗大ごみ(中)	縦・横・高さ合計の長さが3mを超えるものは、粗大ごみ(大)
漬物石	処理困難物	販売店にご相談ください
爪切り	再生資源	
土 (庭先からでる程度)	処理困難物	周りの迷惑にならないよう、自然に還す
つり道具(竿、リール)	粗大ごみ(小)	
<b>て</b>		
DVD	燃えるごみ	
DVDレコーダー/ プレーヤー	粗大ごみ(小)	P24の事業にご協力ください
ディスプレイモニター	粗大ごみ(小)	P24の事業にご協力ください
デジタルカメラ	粗大ごみ(小)	P24の事業にご協力ください

品名	区分	注意事項
テーブル	粗大ごみ(中)	縦・横・高さ合計の長さが3mを超えるものは、粗大ごみ(大)
鉄アレイ	再生資源	
テレビ	家電リサイクル法対象品	P26を参考にしてください
テレビゲーム機	粗大ごみ(小)	P24の事業にご協力ください
テレビ台	粗大ごみ(中)	
電気カミソリ	粗大ごみ(小)	
電気カーペット	粗大ごみ(小)	
電気スタンド	粗大ごみ(小)	電球、蛍光灯ははずす
電気毛布	粗大ごみ(小)	
電球	有害ごみ	透明・半透明の袋に入れる
電子レンジ	粗大ごみ(小)	粗大ごみ処理袋に入らない場合は、粗大ごみ(中)又は(大)
電卓	粗大ごみ(小)	
電池	有害ごみ	透明・半透明の袋に入れる
電話機	粗大ごみ(小)	P24の事業にご協力ください
<b>と</b>		
砥石	燃えないごみ	
陶器類	燃えないごみ	
灯油 (ポロ布などにしみこまず)	燃えるごみ	
トースター	粗大ごみ(小)	
時計	粗大ごみ(小)	
トタン板(波板)	再生資源	その他の金属
土鍋	燃えないごみ	
ドライヤー	粗大ごみ(小)	P24の事業にご協力ください
塗料 (ポロ布などにしみこまず)	燃えるごみ	ポロ布などにしみこませる
塗料の容器(金属製)	再生資源	中身を使い切る
塔婆	燃えるごみ	
<b>な</b>		
ナイフ	粗大ごみ(小)	
長靴	燃えるごみ	
流し台(シンク)	粗大ごみ(中)	縦・横・高さ合計の長さが3mを超えるものは、粗大ごみ(大)
鍋	再生資源	ガラスを含むフタは粗大ごみ(小)
なまり(鉛)	処理困難物	
<b>に</b>		
人形	燃えるごみ	
<b>ぬ</b>		
ぬいぐるみ	燃えるごみ	

品名	区分	注意事項
布きれ	燃えるごみ	
<b>ね</b>		
ネクタイ	燃えるごみ	
ねじ	再生資源	
粘土	燃えないごみ	紙粘土は燃えるごみ
<b>の</b>		
農機具	処理困難物	
農業ビン	燃えないごみ	
のこぎり	粗大ごみ(小)	
糊	燃えるごみ	
<b>は</b>		
ハードディスク(外付け)	粗大ごみ(小)	P24の事業にご協力ください
ハーモニカ	粗大ごみ(小)	
バケツ(プラスチック製)	燃えるごみ	
バイク	処理困難物	販売店に相談してください。
バイクの部品	処理困難物	交換部品を購入した店舗に相談してください
バウンサー	粗大ごみ(中)	粗大ごみ処理袋に入れば粗大(小)
はく製	粗大ごみ(中)	粗大ごみ処理袋に入れば粗大(小)
はさみ	再生資源	
パソコン	粗大ごみ(小)	P27を参考にしてください
発煙筒(車用)	処理困難物	販売店に相談してください。
バッテリー	処理困難物	交換部品を購入した店舗に相談してください
バット(金属)	再生資源	
バット(木製)	燃えるごみ	袋から少々出ても構いません
発泡スチロール	燃えるごみ	
花火	燃えるごみ	使用済み花火に限る 未使用品は清掃センターに直接持ち込む
針	再生資源	
針金	再生資源	
ハロゲンヒーター	粗大ごみ(小)	粗大ごみ処理袋に入らない場合は、粗大ごみ(中)又は(大)
ハンガー(金属製)	再生資源	
ハンガー(プラスチック製)	燃えるごみ	
はんでん	燃えるごみ	
<b>ひ</b>		
ピアニカ	粗大ごみ(小)	
ピアノ	処理困難物	販売店に相談してください
BSアンテナ	粗大ごみ(小)	

品名	区分	注意事項
ビー玉	燃えないごみ	
ビールケース	燃えるごみ	再利用可能な場合は、酒店で引取る場合もあります
ビールビン	再生資源	
ビデオカメラ	粗大ごみ(小)	P24の事業にご協力ください
ビデオテープ	燃えるごみ	
ビデオデッキ	粗大ごみ(小)	
ビンのふた/キャップ(金属)	再生資源	スチール缶またはその他の金属
<b>ふ</b>		
ファンヒーター	粗大ごみ(小)	粗大ごみ処理袋に入らない場合は、粗大ごみ(中)又は(大)
ファクシミリ	粗大ごみ(小)	
ブーツ	燃えるごみ	金具は取り外す
風鈴	粗大ごみ(小)	
ふすま	粗大ごみ(中)	
仏壇	粗大ごみ(中)	縦・横・高さ合計の長さが3mを超えるものは、粗大ごみ(大)
布団	粗大ごみ(中)	
布団乾燥機	粗大ごみ(小)	
プリンター	燃えるごみ	
ブリキタン・波板含む	再生資源	束ねる
プリンター	粗大ごみ(小)	
風呂釜	粗大ごみ(中)	
ブロック(コンクリート)	処理困難物	P29を参考にしてください
フロッピーディスク	燃えるごみ	
<b>へ</b>		
ベッド	粗大ごみ(中)	縦・横・高さ合計の長さが3mを超えるものは、粗大ごみ(大)
ペットボトル	再生資源	P16を参考にしてください
ベビーカー	粗大ごみ(中)	
ベビーバス(プラスチック)	燃えるごみ	燃えるごみ処理袋に入らない場合は、粗大ごみ(中)
ベビーベッド	粗大ごみ(中)	縦・横・高さ合計の長さが3mを超えるものは、粗大ごみ(大)
ベルト	燃えるごみ	金具ははずす
ヘルメット	粗大ごみ(小)	
便座(ポータブル便座)	燃えるごみ	燃えるごみ処理袋に入らない場合は粗大ごみ(中)又は(大)
<b>ほ</b>		
ほうき	燃えるごみ	
帽子	燃えるごみ	
芳香剤	燃えるごみ	
包丁(金属製)	再生資源	

品名	区分	注意事項
包丁(複合品)	粗大ごみ(小)	
ホース	燃えるごみ	50cm程度に短く切断、長いままでは粗大ごみ(小)
ボール	燃えるごみ	
ホーロー鍋	再生資源	ガラス製のふたは燃えないごみ
ポット	粗大ごみ(小)	
ホットカーペット	粗大ごみ(小)	粗大ごみ処理袋に入らない場合は、粗大ごみ(中)又は(大)
ホットプレート	粗大ごみ(小)	
ポリタンク	燃えるごみ	燃えるごみ処理袋に入らないものは粗大ごみ(中)
保冷剤	燃えるごみ	
<b>ま</b>		
マイク	粗大ごみ(小)	P24の事業に協力してください
マウス(パソコン部品)	粗大ごみ(小)	P24の事業に協力してください
枕	燃えるごみ	
マジックペン	燃えるごみ	
マットレス(スプリングあり)	粗大ごみ(中)	
マットレス(スプリングなし)	燃えるごみ	燃えるごみ処理袋に入らないものは、粗大ごみ(中)または(大)
まな板	燃えるごみ	
魔法瓶	粗大ごみ(小)	
<b>み</b>		
ミキサー	粗大ごみ(小)	
ミシン	粗大ごみ(小)	粗大ごみ処理袋に入らないものは、粗大ごみ(中)
<b>む</b>		
虫かご(プラスチック)	燃えるごみ	
蒸し器(金属)	再生資源	
<b>め</b>		
メガネ	粗大ごみ(小)	
メモリーカード	粗大ごみ(小)	データは消してください
<b>も</b>		
毛布	燃えるごみ	
模造刀	粗大ごみ(小)	
餅つき機	粗大ごみ(小)	粗大ごみ処理袋に入らないものは、粗大ごみ(中)
物置(市販のもので1坪程度)	粗大ごみ(中)	縦・横・高さ合計の長さが3mを超えるものは、粗大ごみ(大)

品名	区分	注意事項
物干し竿(金属製)	再生資源	3m以内
物干し竿(プラスチック・木製)	粗大ごみ(中)	1本の長さが3mまで
	燃えるごみ	50cm程度に切り指定袋に入れる
物干し台(土台コンクリート製のもの)	処理困難物	販売店に相談してください
モバイルバッテリー	有害ごみ	透明・半透明の袋に入れる
<b>や</b>		
やかん	再生資源	
<b>ゆ</b>		
USBメモリ	粗大ごみ(小)	データは消してください
浴衣	再生資源	布類
湯たんぼ(金属)	再生資源	その他の金属
湯たんぼ(プラスチック)	燃えるごみ	
湯沸器(家庭用)	再生資源	その他の金属
<b>よ</b>		
浴槽	粗大ごみ(中)	縦・横・高さ合計の長さが3mを超えるものは粗大ごみ(大)
<b>ら</b>		
ライター(使い捨て)	有害ごみ	使い切る
ラジカセ	粗大ごみ(小)	P24の事業にご協力ください
ランドセル	燃えるごみ	金具ははずす
<b>る</b>		
ルーフボックス(車の屋根に付けるもの)	粗大ごみ(中)	縦・横・高さ合計の長さが3mを超えるものは粗大ごみ(大)
ルームランナー	粗大ごみ(中)	縦・横・高さ合計の長さが3mを超えるものは粗大ごみ(大)
<b>れ</b>		
レーザーディスク盤	燃えるごみ	
冷蔵・冷凍庫	家電リサイクル法対象品	P26を参考にしてください
レコード盤	燃えるごみ	
<b>ろ</b>		
ローソク	燃えるごみ	
ローラーブレード	粗大ごみ(小)	
<b>わ</b>		
ワープロ	粗大ごみ(小)	P24の事業に協力してください

# 拠点回収場所一覧

令和元年10月1日現在

地区	No	拠点箇所	紙箱類	ペットボトル	小型家電	廃食用油	所在地	電話番号
北部	1	十王支所			○		十王町友部 2581	39-2211
	2	十王交流センター	○	○	○	○	十王町友部 129-2	39-2411
	3	セイブ十王店	○				十王町友部 1635	39-0003
	4	豊浦支所			○		川尻町 1-40-1	43-5314
	5	豊浦交流センター	○	○		○	川尻町 1-40-1	43-5755
	6	カワチ薬品川尻店	○	○			川尻町 5-57-10	42-1767
	7	カスミ日立豊浦店			○		川尻町 5-3-17	43-3696
	8	日高支所			○		日高町 2-2-1	42-4405
	9	日高交流センター	○	○		○	日高町 2-2-1	42-4050
	10	田尻交流センター	○	○	○	○	田尻町 1-35-1	42-1552
	11	フードオブストッカー田尻店			○		田尻町 3-26-13	43-2600
	12	カワチ薬品田尻店	○	○			田尻町 4-36-10	43-6887
	13	マルトSC田尻店	○		○		田尻町 5-14-1	43-1617
	14	滑川交流センター	○	○	○	○	滑川本町 1-21-1	22-1654
本庁	15	サンユーストアー東町店	○	○			東町 4-5-1	25-2301
	16	宮田交流センター	○	○	○	○	本宮町 1-6-1	27-6835
	17	仲町交流センター	○	○	○	○	宮田町 4-4-15	21-5564
	18	中小路交流センター				○	若葉町 1-5-8	22-6483
	19	日立市役所本庁	○	○	○		助川町 1-1-1	22-3111
	20	助川交流センター	○	○	○	○	鹿島町 1-21-7	23-0955
	21	イトーヨーカ堂日立店	○	○			幸町 1-16-1	21-8811
	22	シビックセンター			○		幸町 1-21-1	24-7711
	23	会瀬交流センター	○	○	○	○	会瀬町 1-1-18	25-1577
	24	ヨークベニマル日立会瀬店			○		会瀬町 4-14-1	25-4921
	25	成沢交流センター	○	○	○	○	中成沢町 3-6-10	35-5587
多賀	26	カスミ鮎川店			○		鮎川町 4-1-54	28-5688
	27	カワチ薬品鮎川店	○	○			鮎川町 4-7-21	36-1759
	28	油縄子交流センター	○	○	○	○	鮎川町 2-6-1	38-7531
	29	諏訪交流センター	○	○	○	○	諏訪町 4-11-1	33-3841
	30	セイブ桜川店	○				桜川町 2-19-7	32-3013
	31	多賀支所	○	○	○		千石町 2-4-20	36-3101
	32	大久保交流センター				○	千石町 2-4-20	34-0535
	33	マルトパワードラッグ千石店	○	○			千石町 3-4-10	34-6111
	34	河原交流センター	○	○	○	○	東多賀町 3-7-5	33-3746
	35	マルト塙山店			○		金沢町 2-2-2	33-8880
	36	塙山交流センター	○	○	○	○	金沢町 2-11-5	34-5404
	37	生活協同組合パルシステム茨城金沢店	○	○			金沢町 5-9-1	34-3917
	38	マルト東金沢店	○				東金沢町 5-5-15	34-4777
	39	大沼交流センター	○	○	○	○	東金沢町 5-7-1	35-8329
	40	金沢交流センター	○	○	○	○	大沼町 2-3-5	36-3985
	41	カワチ薬品大沼店	○	○			日立市大沼町 2-20-6	38-1337
	42	フードマーケットカスミ東大沼店			○		東大沼町 3-26-20	25-6886
	43	マルトSC森山店			○		森山町 5-9-1	52-1212
	44	水木交流センター	○	○	○	○	水木町 2-23-20	52-3225
南部	45	大みか交流センター	○	○	○	○	大みか町 3-19-16	53-5211
	46	南部支所	○	○	○		久慈町 7-1-1	52-5101
	47	南部図書館			○		久慈町 3-24-1	29-1125
	48	かわねや南高野店	○				南高野町 2-1-1	53-7777
	49	久慈交流センター	○	○	○	○	みなと町 3-10	52-0165
	50	ベイシア日立店			○		留町字前川 1270-2	27-1110
	51	久慈川日立南交流センター	○	○	○	○	大和田町 2208	52-3155
西部	52	中里交流センター	○	○	○	○	東河内町 1953-2	70-8005
合 計			37	32	36	23		



## 日立市環境衛生課リサイクル推進室

〒317-8601 日立市助川町1-1-1  
TEL.0294(22)3111 / FAX.0294(24)5301

## 日立市清掃センター

〒317-0055 日立市宮田町3414-4  
TEL.0294(24)5353 / FAX.0294(24)5356



いいね! がいっぱい 日立市

